

# 休戰線一帶(江原道接境)의 나방類 調査

朴奎澤·金在珉

PARK, KYU-TEK AND JAE-MIN KIM : Moths Collected in the Northern Part of Civilian Control Line Neighbouring D.M.Z.

Korean J. Plant Prot 25(2) : 77-83(1986)

**ABSTRACT** From the result of survey (4th Aug.~20th Aug. 1986) for the moths in the area of the Civilian Control Line neighboring D.M.Z., in total 89 species belonging 21 families were identified. Among them 4 species; *Nemophora askoldella* (M.), *Dichrorampha albistriana* K., *Grapholita dimorpha* K. and *Epiblema sugii* K. are reported for the first time from Korea.

## 緒 言

本論文은 江原日報社의 創刊 40주년(1985년) 紀念 사업의 일환으로 실시된 “休戰線一帶 生態系 學術調査” 中の 昆虫分野 調査結果의 一部로서 우선 分類·同定이 거의 완료된 나방類에 對하여 정리한 資料이다.

이 調査는 國土分斷의 250km 休戰線 가운데 145km가 江原道에 接경하고 있으며 戰後 30年 이 넘도록 민간인의 出入이 통제되어온 民統線 北方의 自然生態系의 일면을 볼 수 있었다는 것 에 큰 의의를 찾을 수 있겠다.

學術 調査팀은 植物, 昆虫, 魚類, 地質, 博物 分野等 5개 分科로 주로 江原大學校 敎授들로 구성된 8명과 助手 10여명, 취재부 10명 등으로 구성되었다.

調査 期間은 1985年 8月 4일부터 8月 20日까지 3次로 區分 進行되었으나 昆虫 分野의 調査는 1次, 乾鳳山, 고진동 溪谷과 2次 亥安분지, 도솔산, 大岩山 等地에서 실시되었으며 3次 調査지역인 철원, 추가령 지구대는 참여하지 않았다.

本 調査를 위한 기회를 마련하기 위하여 애써 주신 江原日報社와 조사활동을 위해 적극 협력 해준 有關 軍部隊에 깊은 감사를 드리며, 끝으로 이번 學術조사(他 分科포함)의 결과로 제18회 한국기자상 취재보도부문 수상을 하신 江原日報社 威光福기자에게 祝賀와 함께 그 勞苦를 치하한다.

## 調査日程, 調査地의 개요 및 調査내용

### 1. 調査日程

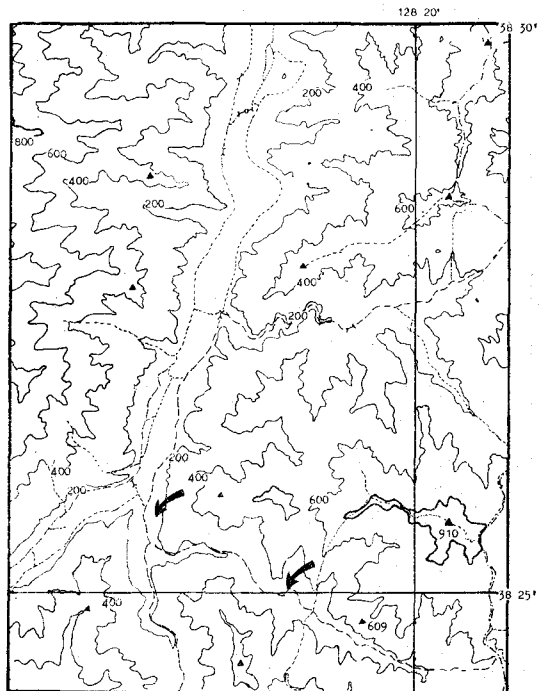
乾鳳山 및 고진동溪谷 : 1986. 8. 4~8. 8

亥安분지 및 도솔산 : 1986. 8. 12~8. 14

大岩山 : 1986. 8. 16~8. 17

2. 1次調査 : 高城郡에 所在한 乾鳳山을 中心으로 乾鳳寺 주변과 고진동 溪谷을 대상으로 하였다.

• 乾鳳寺 : 우리나라 4大 寺刹中の 하나였으나 6·25동란 中 전부 소실되고 현재는 군속 승려 1명만이 최근에 신축된 임시 대웅전을 지키고



〈그림 1〉 제 1차 조사지역 : 乾鳳山·고진동溪谷

江原大學校 農科大學 植物保護學科(College of Agriculture, Kangweon National University, Chuncheon 200, Korea)

있다.

행정상으로는 거진읍 냉천리에 속한다. 寺刹 주위의 山林도 전혀 옛 자취를 느껴 보지 못할 정도로 도벌되고 잠목만이 남아 있을 뿐이다.

• 고진동 溪谷 : 金剛山 남쪽 鑑湖를 감싸고 흐르는 高城 南江의 上流로 서어나무 및 신갈나무 等 참나무류가 군락을 이루고 있는 깊은 溪谷이다.

南韓의 最北端 지역으로서 특히 우리나라 南方系 昆蟲들의 北方限界線을 설정할 수 있는 자료를 얻을 수 있으며 비교적 안정된 生態系를 유지하고 있는 지역이라 볼 수 있다.

그러나 활동 범위가 크게 제한되고 활동 시간도 一定 時間내에서만 가능하였기 때문에 sweeping에 의한 채집으로는 많은 種의 나방類 채집은 不可能하였다.

2. 2次 調査地域

• 亥安분지(Punch-bowl) : 6·25전쟁 때 중군 기자들에 의하여 Punch-bowl이란 이름이 붙여졌으며 隕石이 떨어져 생겼다는 說도 있으나 20억년 동안에 걸친 差別浸蝕에 의하여 생겼다는 說이 지배적이다.

해발 1242m의 加七峰을 비롯해 대우산, 도솔산이 병풍처럼 둘러쌓여 이루어진 분지이다. 행정 구역상으로 楊口郡 亥安面이며 8個里로 나누어져 있다. 채집은 주로 도솔산 東面 溪谷에서 주간 채집을 실시하였다.

• 도솔산 : 해발 1347m로 정상부근과 溪谷은 반원시림 상태의 自然林으로 덮혀 있어 林狀이 아주 좋은 지역이다. 민간인의 활동이 극히 제한되어 있는 지역이라 주간 채집은 어려웠고 해발 1050m의 돌산령에 위치한 군부대의 협조로 本 調査 期間中 유일하게 야간 채집을 할 수가 있었다. 100m 이상의 高地에서의 야간 채집은 흔하지 않는 경우로 特別히 이번 돌산령에서의 채집은 위도상으로나 高度上으로 중요한 의의를 가질 수 있었다. 유아등으로는 black light를 사용하였으며 13일 저녁 8시~11시까지 약 3시간 동안 채집하였으나 2~3m 앞을 볼수 없는 짙은 안개와 운무로 활동성이 강한 밤나방류가 주로 채집되었고 미소 나방류는 별로 유인되지 않았었다.

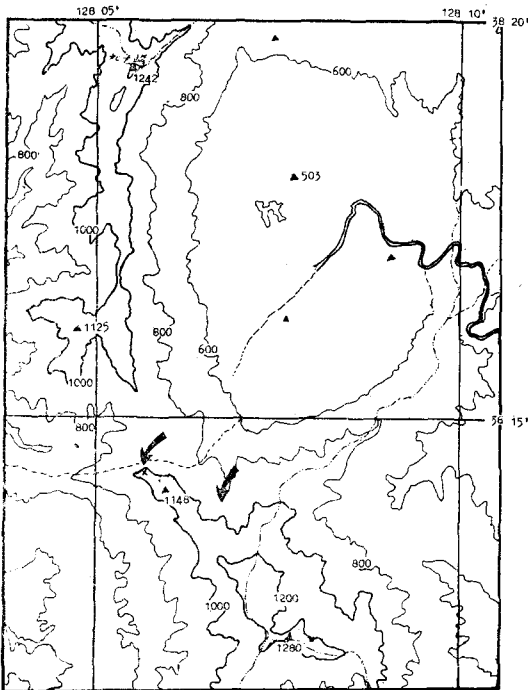
• 대암산 : 頂上 附近의 해발 1280m에는 남한에서는 하나뿐인 高層濕原이 있으며 이 濕原은 東西 275m, 南北 210m 크기로 山林帶와 濕原이 뚜렷한 경계를 이루고 있다. 흥미로운 것은 이 濕原이 계속 남쪽 산록으로 확대되어 간다는 調査 결과이기도 하다. 濕原은 주로 물이끼로 덮혀 있고 군데 군데 食虫植物인 끈끈이 주걱이 깔려 있기도 하다.

調査 結果

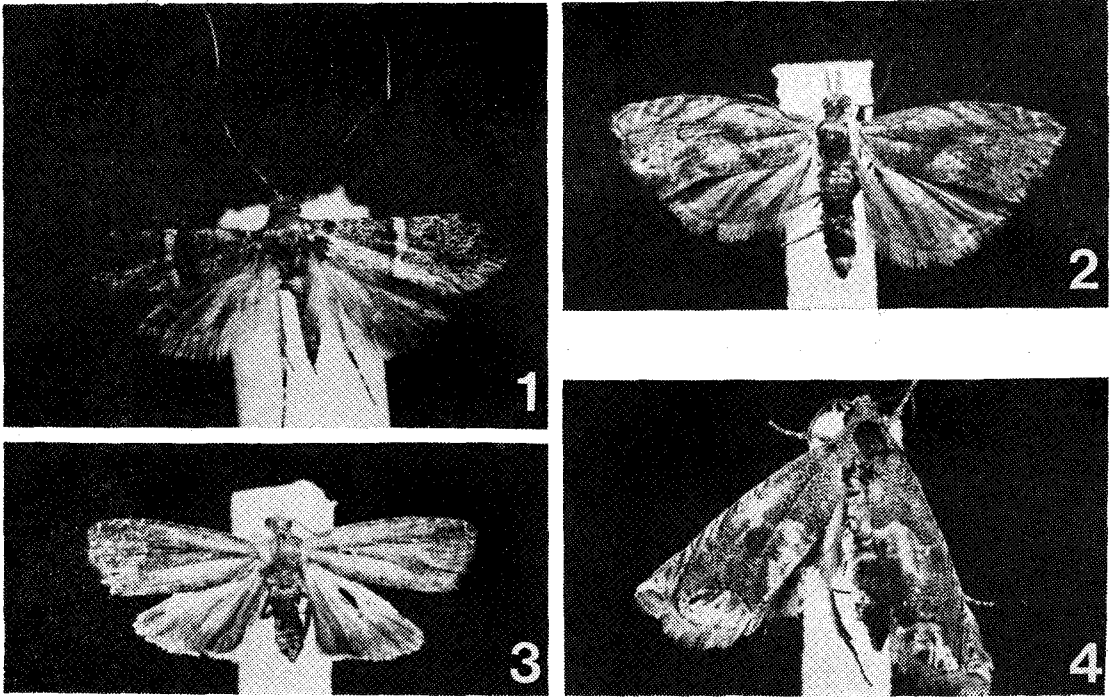
1次 調査 지역인 乾鳳寺 주변 및 고진동 溪谷에서는 14科에 속하는 24種의 나방류가 채집되었다. 그 中에 잎말이나방科의 반원무늬애기잎말이나방(*Epiblema sugii* K.)이 우리나라에서는 처음 기록되는 未記錄種이었으며 *Acrocercops*屬에 속하는 가나나방科 1種은 아직 학계에 발표되지 않은 新種으로 밝혀졌다.

밤나방科의 *Hadennia incongruens* (B.)는 국내 문헌에는 分布 기록을 찾을 수 없으나 日本의 문헌에는 우리나라에 分布하는 것으로 기록되어 있는 種이었다.

2次 調査 지역인 亥安분지, 도솔산, 대암산에서는 16科에 속하는 63種의 나방류가 채집되었



<그림 2> 제 2 차 조사지역 : 亥安분지 · 도솔산 · 대암산



〈그림 3〉 1. *Nemophora askoldella* (Milliere),  
 2. *Dichrorampha albistriana* Komai  
 3. *Grapholita dimorpha* Komai  
 4. *Epiblema sugii* Kawbe

다. 그 中 곡나방과의 수염나방亞科에 속하는 아스콜드긴수염나방(*Nemophora askoldella* (M.))와 잎말이나방과의 애기잎말이나방亞科에 속하는 해안애기잎말이나방 (*Dichrorampha albistriana* K.)와 복숭아순나방붙이(*Grapholita dimorpha* K.) 등 3種이 우리나라 未記錄種으로 確認되었으며 집나방과의 *Ypsolopha* sp.는 아직 학계에 알려지지 않은 新種으로 추정된다.

그의 12種은 분류·동정이 불확실하여 미동정 상태로 남겨 두었으며 新種 2種에 대해서는 추후 기술키로 한다.

조사시간 및 활동에 제한이 많아 충실한 조사를 실시하지 못하여 이 지역 전체를 대표할 만큼 充分한 資料는 되지 못하나 이 지역에서의 調査 기회가 결코 쉽게 얻어질 수 없다는 점에서 값진 結果라 볼 수 있다.

- 1) 民統線 北方에서 채집된 나방類  
 Tortricidae(잎말이나방科)  
*Grapholita molesta* (B.), 복숭아 순나방, Mt.

Daeam; *Epiblema foenella* (L.), 흰갈퀴애기잎말이나방, Gojindong valley, Mt. Daeam; *Bactra furfurana* (H.), 속애기잎말이나방, Gojindong valley; *Apotomis* sp., Punch-bowl; *Clepsis rurinana rurinana* (L.), 반백잎말이나방, Punch-bowl; *Adoxophyes orana* (F.R.), 애모무늬잎말이나방 Gojindong valley; *Celypha flavipalpata* (H.S.), 백리향애기잎말이나방, Mt. Daeam.

Gracillariidae(가느다나방科)

*Chrysaster hagicola* K., 참싸리가는나방, Temp. Geonbong-sa; *Acrocercops* sp., Temp. Geonbongsa.

Yponomeutidae(집나방科)

*Ypsolopha* sp., Mt. Daeam

Stathmopodidae(감꼭지나방科)

*Stathmopoda auriferella* (W.), 열매꼭지나방, Mt. Daeam.

Blastobasidae(밀두리나방科)

*Blastobasis biceratala* P., 쌍돌기밀두리나방,

Punch-bowl, Mt. Dosol.

Oecophoridae(원뿔나방과)

*Cryptolechia malacobyrsa* M., 갈색띠원뿔나방, Gojin-dong valley, Punch-bowl; *Dichomeris* sp., Punch-bowl.

Scythrididae(애기비단나방과)

*Scythris sinensis* (E.R.), 두점애기비단나방, Gojindong vally.

Gelechiidae(뿔나방과)

*Evippe albidorsella*(S.), 싸리굴뿔나방, Temp. Geonbong-sa, Gojindong valley.

Pyalidae(명나방과)

*Crambus perlellus* (S.), 연금빛포충나방, Mt. Dosol; *Platytes ornatella* (L.), 흰무늬포충나방, Punch-bowl; *Palpita nigropunctalis* (B. et G.), 수수꽃다리명나방, Mt. Dosol; *Pleuroptya harutai* (I.), 장미색들명나방, Gojindong valley; *Ceroprepes ophthalmicella* (C.), 뱀줄알락명나방, Mt. Dosol; *Orthopygia nannodes* (B.), 갈색띠비단명나방, Mt. Dosol; *Phlyctaenia coronatoides* (I.), 신크로나들명나방, Gojindong valley; *Ostrinia scapularis* (W.), 콩줄기명나방, Gojindong valley, Mt. Dosol; *Phycitodes* sp., Mt. Daeam; *Cadra cautella* (W.), 줄알락명나방, Mt. Daeam; *Cryptoblabes angustipennella* R., 톱니무늬알락명나방, Punch-bowl; *Acrobasis* sp., Mt. Daeam; *Nymphula bifurcalis* (W.), 흰눈물명나방, Gojindong valley.

Psychidae(주머니나방과)

*Eumeta minuscula* B., 차주머니나방, Temp. Geonbongsa.

Arctiidae(불나방과)

*Timandra convector* W., Gojindong valley; *Eilema griseola aegrota* B., 노랑테불나방, Mt. Dosol.

Nolidae(흑나방과)

*Nola taeniata* S., 흰흑나방, Punch-bowl.

Thyatiridae(뽕죽날개나방과)

*Miothyatria aurorina* (B.), 애기담홍뽕죽날개나방, Mt. Dosol.

Lymantriidae(독나방과)

*Lymantria dispar* (L.), 짙시나방, Gojindong

valley; *Dasychira lunulata* (B.), 루놀라독나방, Gojindong valley; *Leucoma candida* (S.), 버들독나방, Punch-bowl.

Notodontidae(재주나방과)

*Quadricalcarifera pryeri* (L.), 리치재주나방, Mt. Dosol; *Phalera sangana* M., 배얼룩재주나방, Mt. Dosol; *Phalerodonta manleyi* (L.), 참나무재주나방, Temp. Geonbong-sa

Geometridae(자나방과)

*Laciniodes unistripiis* (B.), 토막무늬물결자나방, Mt. Dosol; *Bixia grandinaria* (M.), 세줄노랑가자나방, Mt. Dosol; *Abraxas latifasciata* W., 참빛살얼룩가자나방, Mt. Daeam, Mt. Dosol; *Timandria comptaria* W., 홍띠애기자나방, Gojindong Valley; *Eupithecia* sp., Mt. Dosol; *Ecliptopera* sp., Mt. Dosol.

Noctuidae(밤나방과)

*Pyrrhia umbra* (H.), 그늘밤나방, Mt. Dosol; *Amphipoea fucosa* F., 후코사밤나방, Mt. Dosol; *Amphipoea ussuriensis* (P.), 깃노랑밤나방, Mt. Dosol; *Polia goliath* (O.), 골리아트밤나방, Mt. Dosol; *Diarsia canescens* (B.), 물결밤나방, Mt. Dosol; *Orthogonia sera* (F.), 모진밤나방, Mt. Dosol; *Amphipyra livida corvina* M., 까마귀밤나방, Mt. Dosol; *Hydraecia amurensis* (S.), 머위밤나방, Mt. Dosol; *Cucullia maculosa* St., 곱추점밤나방, Mt. Dosol; *Amphipyra erebina* B., 지옥까마귀밤나방, Mt. Dosol; *Calyptra lata* (B.), 큰갈고리밤나방, Mt. Dosol; *Triphaenopsis jezoensis* S., Mt. Dosol; *Catocala dula* B., 붉은뒷날개나방, Mt. Dosol; *Hypocala* sp., Mt. Dosol; *Macdunnoughia purissima* (B.), 은무늬뒷날개나방, Mt. Dosol; *Catocala dissimilis* B., 깔흰무늬막이뒷날개나방, Mt. Dosol; *Chrysoseixis eriosoma* (D.), 무화과밤나방, Mt. Dosol; *Hypena amica* (B.), 뒷노랑수염나방, Mt. Dosol; *Xesthia c-nigrum* (L.), 흰무늬거세미나방, Mt. Dosol; *Anaplectoides virens* (B.), 큰녹색밤나방, Mt. Dosol; *Spodoptera deparvata* (B.), 잔디밤나방, Mt. Dosol; *Mamestra brassicae* (L.), 배추밤나방(도둑나방), Mt. Dosol; *Earias pudicana* S., 홍색푸른밤나방, Mt. Dosol; *Zanclon-*

*atha* sp., Mt. Dosol; *Aethes albisignata* (O.), 흰점국화밤나방, Mt. Dosol; *Athetis* sp., Mt. Dosol; *Herminia tarsicrinalis* (K.), 장구로수염나방, Mt. Dosol; *Athetis dissimilis* (H.), 뒷흰날개회시무루밤나방, Mt. Dosol; *Apatele* sp., Mt. Dosol; *Simplicia niphona* (B.), 곧은머수염나방, Mt. Dosol; *Hadennia incongruens* (B.), ?, Gojindong valley; *Cucullia jankowskii* O., 흰무늬곱추밤나방, Gojindong valley; *Pangrapta albistigma* (H.), 별박이짚름나방, Gojindong valley; *Sphragifera sigillata* (M.), 봉인밤나방, Gojindong valley.

#### Sphingidae(박각시나방과)

*Agrius convolvuli* (L.), 박각시, Mt. Dosol; *Dolbina tancrei* S., 물결박각시, Mt. Dosol; *Psilogramma increta* (W.), 큰귀박각시, Temp. Geombong-san.

#### Saturniidae(산누에나방과)

*Antheraea yamamai ussuriensis* S., 참나무산누에나방, Gojindong valley.

#### Callidulidae(뿔나비나방과)

*Pterodecta felderi* (B.), 뿔나비나방, Mt. Dosol.

#### 2) 우리나라 未記錄種에 대한 記術

#### Incurvariidae(곡나방과)

(1) *Nemophora askoldella* (Milliere) 아스콜드긴수염나방(新稱)

*Adela askoldella* Milliere, 1879, Naturaliste, 1: 139;

*Nemophora askoldella*; Moriuti, 1982, in Inoue et al., Moths of Japan, 1/54, 2/156, pl. 1: 30

*Adela griseella* Walsingham, 1880, Proc. zool. Soc. Lond., 1880: 82, pl. 11: 9

*Odela* (sic) *irroratella* Christoph, 1882, Bull. Soc. imp. Nat. Moscou, 57(1): 5

날개편길이 13~15mm. 숫컷의 複眼은 크고, 觸角은 앞날개길이의 약 3배이며 암컷은 약 1.3배 정도이다. 머리와 가슴의 등판은 銀色을 띄는 白色이다. 앞날개의 바탕색은 銀色광택이나 白色이며 날개전체에 흑갈색인편이 덮혀있으나 특히 外半部에 짙게 깔려 있다. 앞날개 중앙

의 白色橫線은 명료하며 안쪽선을 따라 흑갈색의 인편이 넓게 산포되어 있다. 뒷날개의 안쪽 절반가량은 白色이나 바깥쪽은 회색의 인편으로 덮혀 있다. 성충은 일본의 경우 7~8월에 발생하는 것으로 알려져 있으며, 현재까지 조사 보고된 기주식물은 없다.

• 採集地: 해안분지의 도솔산 동북방 계곡(江原道), 1♂, 1♀, 14. VIII. 1985 (K.T. Park leg.)

• 分布: 韓國, 日本(北海道와 本州의 중부산악지대), 시베리아 東部

• 參考: *Nemophora*屬은 *Adela*屬과 형태적으로 아주 비슷하나 뒷날개의 R<sub>2</sub>맥과 M<sub>1</sub>맥이 같은 자루를 이루고 있거나 간혹 분리되었을 경우에라도 아주 근접하고 있으며 또한 M<sub>2</sub>맥이 M<sub>1</sub>과 완전 분리되어 있는 점등으로 後者와 쉽게 區別된다. 本屬의 종은 舊北區 전체에 20여종, 日本에서 17종(1982)이 알려져 있으나 우리나라에서는 현재까지 5종만이 보고되었었다.

#### Tortricidae(잎말이나방과)

(2) *Dichrorampha albistriana* Komai 해안애기잎말이나방(新稱)

*Dichrorampha albistriana* Komai, 1979, Tinea, 10: 230, figs. 3, 13, 20 & 27; Kawabe, 1982, in Inoue et al., Moths of Japan, 1/141, 2/178, pl. 29: 19, 287: 2, 293: 9

날개편길이 12~14mm. 本種은 이미 報告된 잔물결애기잎말이나방(*D. cancellatana*)과 비슷하며 특히 日本 分布種인 *D. okui*와 아주 비슷하여 外形上은 물론 암·수 生殖器의 形態에서도 區別이 어려울 정도이다. 外形上으로는 앞날개 後緣部の dorsal patch가 乳白色을 띄고 翅頂 아래의 細線인 subapical stria가 잘 나타나 보이지 않는다. 또한 숫컷 生殖器의 aedeagus의 길이가 근연종인 *D. okui*보다 짧으며, cornutus의 수에 있어서도 上記 2種들 보다 훨씬 많아 60여개에 이르는 것이 本種의 특징이 된다. 그러나 암컷 生殖器의 形態的 차이는 극소하여 암컷만으로 區別하기란 실제로 어렵다.

幼虫의 寄主植物은 조사된 것이 없으나 本屬의 種들이 국화科, 芍藥類의 줄기 및 뿌리에 파고 들어가 加害하는 것으로 알려져 있어 本種도 그

와 관계가 있을 것으로 추정된다.

·採集地: 대암산(D.M.Z. 江原道), 1우, 16, VIII. 1985 (K.T. Park leg.); 해안분지(Punch bowl, 江原道), 2우, 1♂, 13. VIII. 1985 (K.T. Park leg.), gen. slide no. 1462. 전년도 춘천지역 채집시에도 숫컷 1개체(11. VIII. 1984, K.T. Park leg.)가 채집되었었다.

·分布: 韓國, 日本(北海道와 東·北部 山地에서만 채집기록 있음)

·參考: *Dichrorampha*屬은 全北區에 100餘種이 報告되어있는 비교적 큰 屬으로 우리나라에서는 朴(1983)에 의해 2種이 처음으로 報告되었으며 日本에서는 10種이 알려져 있다. 숫컷 앞날개에 costal fold가 발달되고, 숫컷 生殖器의 valva 끝部分이 잘룩한 목을 이룸과 동시에 cuculus가 부채모양으로 넓게 확장된 것이 本屬의 특징이다.

(3) *Grapholita dimorpha* Komai 복숭아순나방붙이(新稱)

*Grapholita dimorpha* Komai, 1979, Appl. Ent. Zool. Tokyo, 14: 133, figs. 1, 2, 4 & 6; Kawabe, 1982, in Inoue et al., Moths of Japan, 1/146, 2/179, pl. 30: 12 & 13, 287: 8, 293: 12

날개편길이 11~12mm. 本種은 복숭아순나방(*G. molesta*)과 아주 비슷하여 Komai (1979)에 의해 新種으로 發表되긴까지는 2種 모두가 복숭아순나방으로 취급되었었다. 앞날개의 폭이 後者에 비해 다소 넓고 숫컷 뒷날개의 後緣 아랫쪽이 약간 안쪽으로 함입된 점으로 區別이 가능하며 특히 복숭아순나방의 경우 숫컷 뒷날개의 後緣部에 인편이 벗겨져 나간것 처럼 보이는 androconical patch가 뚜렷한 것에 비해 本種은 정상적이다. 숫컷 生殖器의 모양은 비슷하나 valva의 前緣이 다소 아취형을 나타낸다. 암컷 生殖器는 sterigma의 前面 가두리가 오목하고 특히 signum이 큰 것이 本種의 특징이다.

·寄主植物: 자두나무(*Prunus salicina* L.)와 *Chaenomeles* sp.가 Komai(1979)에 의해 기주로 밝혀졌으나 우리나라에서는 조사된 것이 없다.

·採集地: 대암산, 江原道, 1♂, 16. VIII. 1985 (K.T. Park leg.), gen. slide no. 1459. 同

年度 춘천에서도 숫컷 1개체(25. VI. 1985, K. T. Park leg.)가 채집되었었다.

·分布: 韓國, 日本(東北 및 中部山地)

·參考: *Grapholita*屬은 舊北區에서 약 50種이 報告되어 있으며 우리나라에서는 5種이 알려져 있다. 숫컷의 앞날개에 costal fold가 없으며 脈은 모두 分離되어 있고 뒷날개의  $CuA_1$ 과  $M_3$  脈이 통상 分離되어 있으므로 他屬과 區別된다.

(4) *Epiblema sugii* Kawabe 반원무늬애기잎말이나방(新稱)

*Epiblema sugii* Kawabe, 1971, Tinea, 10: 42, figs. 4, 16, 25; Kawabe, 1982, in Inoue et al., Moths of Japan, 1/134, 2/177, pl. 28: 51

날개편길이 15mm. 앞날개의 바탕색은 여린 올리브색을 띠나 전체적으로 흑갈색 인편으로 덮혀있으며 後緣 모서리에 있는 반타원형의 무늬는 白色에 여린 오렌지색이 가미되어 나타난다. 뒷날개는 갈색이다. 日本에서는 유충이 돼지풀(*Ambrosia* sp.)의 줄기속에 파고 들어가 가해하고 食入口에 분노를 내어 놓으며 윗쪽에서 아래쪽으로 파고 내려간다고 보고(Kawabe, 1971) 되었으나 우리나라에서는 아직 조사된 것이 없다.

·採集地: 고진동계곡(江原道): 1우, 5. VIII. 1985 (K.T. Park leg.)

·分布: 韓國, 日本

## 摘 要

調査 結果 21科 89種의 나방류가 채집, 分類·同定 되었다.

科別로는 곡나방科 1種, 잎말이나방科 10種, 가는나방科 2種, 짐나방科 1種, 감꼭지나방科 1種, 밀두리나방科 1種, 원뿔나방科 2種, 명나방科 13種, 주머니나방科 1種, 불나방科 2種, 흑나방科 1種, 뽕족날개나방科 1種, 독나방科 3種, 재주나방科 3種, 자나방科 6種, 밤나방科 34種, 박각시科 3種, 산누에나방科 1種, 빨나비나방科 1種 이었으며 곡나방科의 아스콜드긴수염나방(*Nemophora askoldella* (M.)), 잎말이나방科의 반원무늬애기잎말이나방(*Epiblema sugii* K.), 해안애기잎말이나방(*Dichrorampha albistriana* K.), 복숭아순나방붙이(*Grapholita dimorpha* K.) 등

4種은 우리나라 未記錄種이었으며 가는나방科의 *Acrocercops* sp.와 집나방科의 *Ypsolopha* sp.는 新種으로 밝혀졌다. 新種 2種에 대해서는 추후 기술코자 한다.

#### 參 考 文 獻

1. Inoue, H. et al., 1982, Moths of Japan, 1 : 54, 134, 141 & 146, 2 : 156, 177~179, pls. 1 : 30, 28 : 51, 30 : 12 & 13, 29 : 19, 287 : 2 & 8, 293 : 9 & 12
2. Kim, C.W. & S.H. Nam, 1981, Insect fauna in the areas of Mts. Gyebong, Sogyebong and Gachilbong in Summer season. Rep. KACN, 20 : 119~137
3. Komai, A., 1979, Studies on the Japanese species of *Dichrorampha* (Lep.; Tortricidae), Tinea, 10 : 230, figs. 3, 13, 20 & 27
4. Komai, A., 1979, A new species of the genus *Grapholita* T. from Japan. Allied to the Oriental Fruit Moth(Lep.; Tortricidae). Appl. Ent. Zool. Tokyo, 14 : 133, figs. 1, 2, 4 & 6