



屋外環境家具 計劃에 있어 디자인 統合概念

朴 吉 龍

國民大學校造形大學建築科助教授

1. 序 言

屋外環境을 구축하는 작업이란 기본적으로 오픈스페이스와 건축의 관계에서 한계되어 나타나는 공간의 位相디자인이다.

그러나 이와같이 설정된 공간적 体積内에는 다시 기본구조와 각종의 보조장치들을 갖추으로써 완결된다. 즉 오픈스페이스와 건축의 外側에서 형성되는 환경요소는 공간의 기본기능을 담기위한 바닥, 벽, 天蓋와 보조기능인 장치, 가구, 사인시스템 그리고 직접적인 기능이 없는 상징물, 환경미술까지의 것들이 광범위하게 열거 될 수 있다. 이러한 요소들은 하나의 공간을 이루는 전체체계중에서 부가적 또는 보조적 요소로서 입장이 분명하나, 동시에 이들의 결정요건이 보다 중요하게 인식되어야 할 의미는 다음과 같은 해석에 連累된다.

① 매우 즉각적인 기능을 수행케 된다.

거의가 필연의 기능을 갖고 있으며, 나아가서는 안전과 위생, 관리의 현저한 목적과 연관 된다.

② 거의가 사람과 직접 접촉되는 스케일에 있다.

기능자체가 대부분 신체적 접촉까지 근접되며 그의 시각 및 촉각적 스케일은 섬세한 디테일의 차원까지 식별되기를 요구한다.

③ 환경의 활성을 위한 주요오브제이다.

악세서리와 같이 비록 간접적인 기능의 것이라 하더라도 그것은 매

우 직접적인 시각의 대상이 된다.

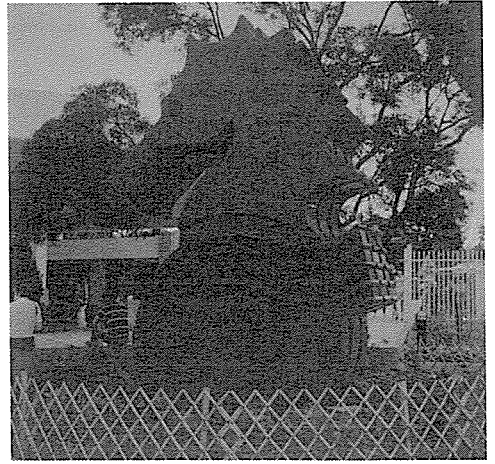
2. 디자인 統合의 意味

디자인 통합 개념은 한 기업의 이미지를 전달하게하는 시각요소들에 대하여 어떤 통일된 언어로 규합할 목적 때문에 먼저 그래픽디자인 분야에서 출발되었다.

C.I.P. (Cooperate Identity Program) 또는 C.I.S. (Cooperate Identification Standard)로 불리우는 이 작업은 주로 심볼, 색채, 로고타입, 트레이드 케릭터(Trade character), 타입페이스(Type face)를 중심으로한 기본요소와 이들의 결합으로 나타나는 사인시스템 그리고 각종 서식류 및 응용체계로서 자동차, 유니폼들이 대상이 되어 한 기업 이미지의 전달효과를 극대화하는데 성과를 얻고 있다.

건축의 분야에서는 체인스토어(chain store) 또는 프랜차이즈 시스템(Franchise System)에서 本店과 支店 사이에 일련의 기업 이미지를 통합시스템화하여 보다 확고하고도 뚜렷하게 부각시키기 위한 목적이 성과되고 있다. 이 경우의 통합대상은 건축과 실내디자인 그리고 商業 사인, 계기, 유니폼, 인쇄물에 이르는 요소들이 대상이 되어 커뮤니케이션 뿐이 아니라 집행, 관리의 경제성까지 도모되고 있다.

이러한 개념에 연관하여 조경 및 옥외시설물들에 대한 적용으로서, 그 장소적 이미지 전달과 함께 매우 다양하게 설정될 환경요소들 사이에 어떤 시각적 질서를 부여하여



(사진 1) 심볼
海馬를 주제로 한 상징을 屋外造形物로서 입체화하였다. 색조 역시 主象徵色인 청색이며 소재는 F. R. P.

전체환경디자인이 하나로서 의미될 수 있는가를 찾는다.

다만 종래의 CIP. 작업이 주로 시각매체에 한정되는 단순한 범위 것인데 비해, 옥외가구의 경우에 있어서는 보다 철저한 기능의 존중이 전제되는만치 그 개념적용의 한계가 있을 것이다.

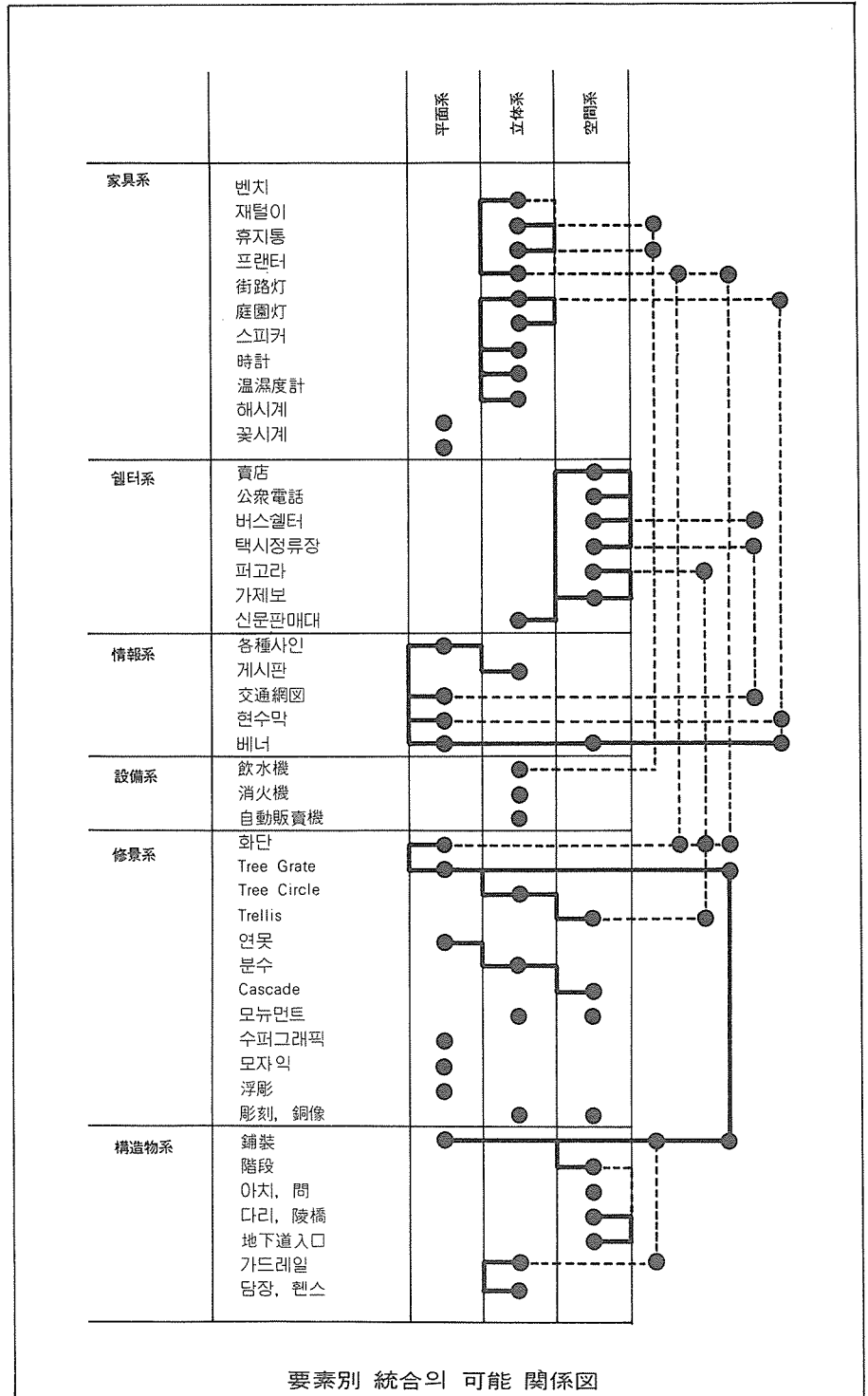
3. 디자인 統合의 對象

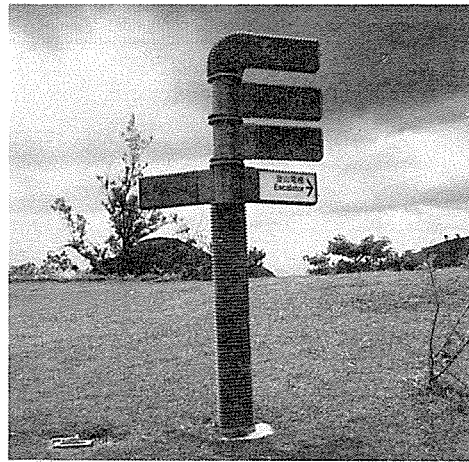
넓은 의미에서 屋外環境의 家具는 그 대상자체가 광범위한만치 그 분류의 형식역시 다변적으로 가능하다.

(1) 機能과 目的에 따른 分類

- ① 휴식 / 단시간 체류하며 쉼을 위한 기능 : 벤취, 퍼고라 등
- ② 위생 / 배설, 음수청결 기능 : 공중변소, 음수기, 휴지통 등
- ③ 賣買 / 가두판매 기능 : 신문판매대, 매점, 자동판매기 등
- ④ 情報 / 시각, 청각 전달 기능 : 각종 사인, 게시판, 공중전화, 스피커, 시계 등.
- ⑤ 照明 / 도로 및 옥외공간조명 기능 : 가로등, 기원등.
- ⑥ 交通 / 차와 보행을 위한 안전 및 관리기능 : 정류장, 단주, 가드레일, 포장, 계단 등.
- ⑦ 管理 / 보안, 전기, 통신의 공공기능 : 전주, 소화전, 환기구, 지하도, 담장 등.
- ⑧ 修景 / 자연 및 인공소재로서 꾸미기 위한 기능 : 가로수, 화단, 수, 조각, 그래픽, 모자익, 부조 등

(2) 形態次元別 分類





〈사진 2〉 標識板 # 1

海馬의 돌기가 隱喩된 支柱디자인과 청색으로 통일된 표지, 소재는 F. R. P.

〈사진 3〉 標識板 # 2

공원시설의 방향안내 표지를 조립식으로 구성하고 있다. 형태의 기본은 〈사진 3〉과 상통한다.

① 平面系 / 면상의 대상 또는 바닥에 깔리는 형식 : 포장, 보 차경계, 표지, 트리 그레이트 연못 등

② 立体系 / 체적을 갖는 바닥에 놓이거나 돌출된 형식 : 우체통, 휴지통, 시계, 가로수, 조각, 분수 등

③ 空間系 / 사람을 3차원으로 덮거나 통과시키는 형식 : 문, 퍼고라, 케노피, 다리, 계단, 아치 담장, 벽천 등 시키는

④ 셸터系 / 들어가 사용하거나 담겨지는 형식 : 정류장, 가계보, 공중전화, 공중변소

이러한 기능과 형태차원을 복합하여, 디자인 통합의 목적으로 정리하면 다음과 같다.

4. 디자인 統合 作業

디자인 통합 개념으로서 디자인을 수행함에는 우선 「전체 중의 단위요소」라는 파악이 중요하다.

이는 구체적으로 대상요소들을 최소공약할 수 있는 기본적인 패턴, 색조, 소지의 결정과 같은 직접적인 요건과 전체에서 동질성을 느낄 수 있는 이미지의 요건이 또한 중요하게 된다.

그러나 실제 작업에 있어서 모든 요소를 하나의 통일감속에 결속시킨다는 정도는 각 기능의 속성, 구조의 가능성 등에 따라 한계가 있는 것이므로 여기에서는 어느정도 디자인의 자율성이 보장될 필요가 있다. 즉 변화에 대한 융통성을 갖춰야 하며, 다음 개발에 대응할 창의적 대비에 저해가 되어서는 안된다는 것이다.

따라서 적용할 시각적 언어의 기

본지침은 그 지침이 강제적인가, 응용적인가, 규제에서 개방될 것인가를 분류한다.

적용의 범위가 각기 다른 입장에도 불구하고, 디자인에 있어서 개체보다는 시설물들간의 관계, 또는 환경적 적합성을 중심으로 고려할 때, 우선 성립되어야 할 개념은 다음과 같다.

① 디자인의 恒性 /

모든 요소디자인 사이에 관류되고 있는 통일된 造形原則이 유지될 것.

② 반복과 리듬

정하여진 造形式을 연속적으로 반복하거나, 변용하되 경직되지 않을 리듬을 유지할 것.

③ 히에라키

전체 구성상에 견지되고 있을 크기, 성향, 시각적 충격을 하나의 秩序体系로 파악할 것.

④ 크기와 프로포션

기능적 적합성과 조형적 비례를 동시에 고려할 것.

⑤ 運動과 時間

개체디자인 뿐이 아니라 환경전체를 다이나믹한 것으로 인식할 것.

⑥ 質感과 패턴

쓰여질 소재의 독자성을 존중하며 인공적 패턴이 형성될 때 디자인의 恒성에 우선될 것.

⑦ 季節的 質

4 계절의 조건을 기능, 관리, 심미적 측면에서 고려할 것.

5. 作業의 過程

이상의 對象項目分類와 概念模型에 실제작업을 위한 작업상에는,

일상적인 계획에 선행될 기획단계가 중요한 프로세스로서 인정되어야 한다.

결국 각 요소마다의 개별적 디자인이 우성이라 하더라도 이것이 환경전체에서 서로 상충될 경우 그 환경디자인은 난삽하여 지고 말 것이기 때문이다. 그러므로 이러한 우려를 배제하기 위하여 기획단계에서부터 확연한 체계계획과 변용의 질서체계를 갖추는 것이 중요하다.

① 條件解析

만약 그 조건의 공간이 사적의미, 또는 지역적 콘텍스트를 갖고 있을 경우 그 장소성의 특질을 알기 위함이며 공개념과 함께 다음의 기본모티브를 설정할 때 자료가 된다.

자연적 조건으로는 세기후를 중심으로 관찰하나 그것이 일상적일 경우는 생략할 수 있다.

도시적 조건으로서는 교통(특히 보행자의 패턴), 주변 건축, 오픈스페이스의 양상, 그밖의 기존 조경적 특성들이 대상이다.

② 項目解析

예상되는 시설물의 항목을 리스트로 작성하되 가급적 각요소마다의 기능, 형태차원별로 群化하여 분류함이 유리하다. 그것은 다음 시스템 디자인을 위한 크로스 체크 과정에서 유익할 것이기 때문이다.

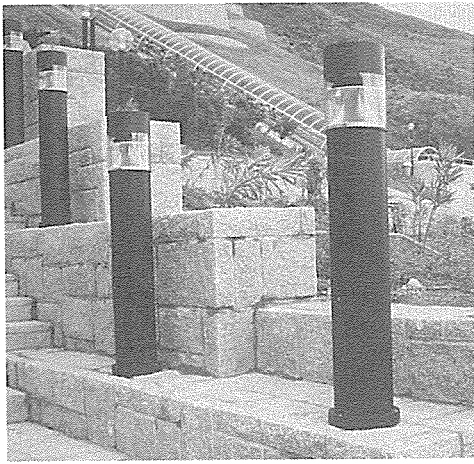
④ 基本 体系

기본체계상의 시각언어는 대상공간이 원초적으로 갖고 있는 명칭, 상징성, 역사적의미에서 거두어 질 수도 있다. 이러한 의미를 기호화하는 일은 결국 전체디자인의 아



(사진 4) 照明

필립스사의 기성제품을 채택하고 있기 때문에 주제형상과 직접적인 관계는 이루어지지 않고 있으나 원통형으로 다음의 모든 屋外設備 디자인을 통일하고 있다.



(사진 5) 셔틀버스도장

공원의 셔틀버스의 외부도장은 主調色인 네이버블루와 스카이블루로 타탕하고 해양공원의 흥미로움을 자유로운 그래픽으로 표현하고 있다.

이덴티티를 보장하게 하는 일이나 그 기본형상은 가급적 단순하지 않으면 안된다. 이 단계에서의 내용은 기본형, 기본색조, 기본소지의 결정이다. 모듈러의 체계는 이 단계에서 이루어진다.

④ 應用体系

기본체계가 변화할 수 있는 가능성의 범위를 정하는 내용으로서, 그 변용은 기본 모티브의 성격을 벗어나지 않는 속성을 유지토록 한다. 너무 다양한 변화는 통합의 의미를 잃게 하며 너무 단순한 변화의 가능성은 디자인을 경직되게 할 것이다.

⑤ 組合体系

기본체계와 응용체계가 환경속에서 조합되었을 때 체계상의 모순

점 또는 알력의 여부를 검토한다.

이는 예상 항목중 조합될 수 있는 관계와 독립적이어야 할 항목을 구분하여 해석하는 일의 연장이다. 예를 들어 휴지통과 재떨이의 조합의 가능성, 가로등과 깃대와 스피커의 조합가능성, 버스쉘터와 교통안내도, 시계의 조합가능성 등을 결정하는 일이다. 그러나 이러한 종합포스트의 경우가 아니라도 바닥포장의 패턴과의 연속성, 주변요소와의 상관성도 동시에 고려하여야 한다.

이상의 체계계획은 상당한 피드백 과정을 거치게 될 것이나, 그 결론은 가급적 구체적인 지침서로 작성하여 다음 설계단계로 넘기는 일이 바람직하다.

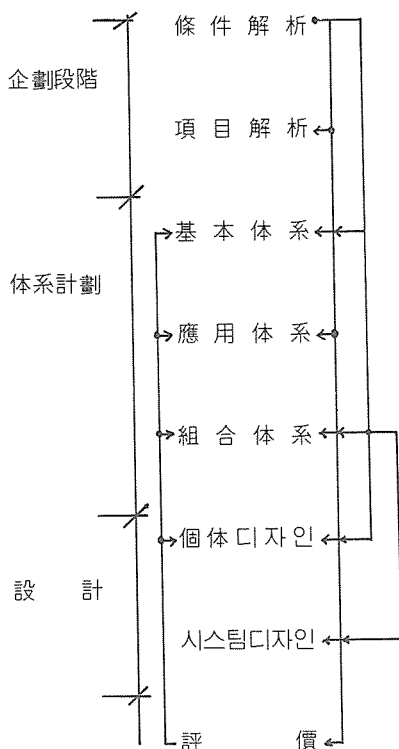
⑥ 個体디자인

前提된 디자인 지침의 존중을 강조하여, 사실상 전항목의 디자인이 동시에 이루어지는 것과 같은 효과를 갖게 하여야 한다.

섬세한 기능해석, 각 部位의 치수, 관리메카니즘, 行態心理를 포함한 인간공학적 자료들이 입력되어야하나, 심미적 검토는 통합개념 밑에서 상판된다.

⑦ 시스템 디자인

조합체계상에서 결정된 프로그램을 디자인하는 단계로서 구조와 결합의 디테일이 유연하여야 한다. 생산계획과 연관되어야 하며 종합포스트로 디자인할 경우 기능적 능력이 원만하게 발휘되면서도 변용의 무리가 없고 다양한 가능성이 중요하다. 결국 전체 항목을 커버할 수 있는 부품디자인과 같다.



자연, 도시, 콘텍스트의 조건, 場所性의 特質 파악

차원별, 기능별 분류
개별요소, 통합요소 분류

기본 모티브의 결정,
장소적 이미지의 言語化.

기본 모티브의 변용가능성,
한계, 응용, 원칙 결정.

통합의 가능성, 요소간의
조화, 또는 軌轍의 검토

통합이 전제된 개별요소디자인

종합화 디자인, 생산계획

사용자 의사 문제점 판단

6. 디자인 統合의 事例

OCEAN PARK, Hong Kong

홍콩半島의 남단에 바다를 끼고 위치한 이 해양공원은 대단위의 리크레이션 및 수족관의 기능을 중심으로 이루어져 있다.

그 장소적 특질과 해양리크레이션이라는 이미지를 건축, 옥외환경시설, 그래픽요소 그리고 각종 부차요소에까지 적용시킨 환경디자인의 코오디네이션事例이다. 결국 환경의 요소는 매우 다양하고 이에 대한 디자인의 입장은 다변적일 수 있으나, 전체환경을 하나로 해석하며, 이들에게 貫流하고 있을 통합, 조절의 의미를 알게 한다.