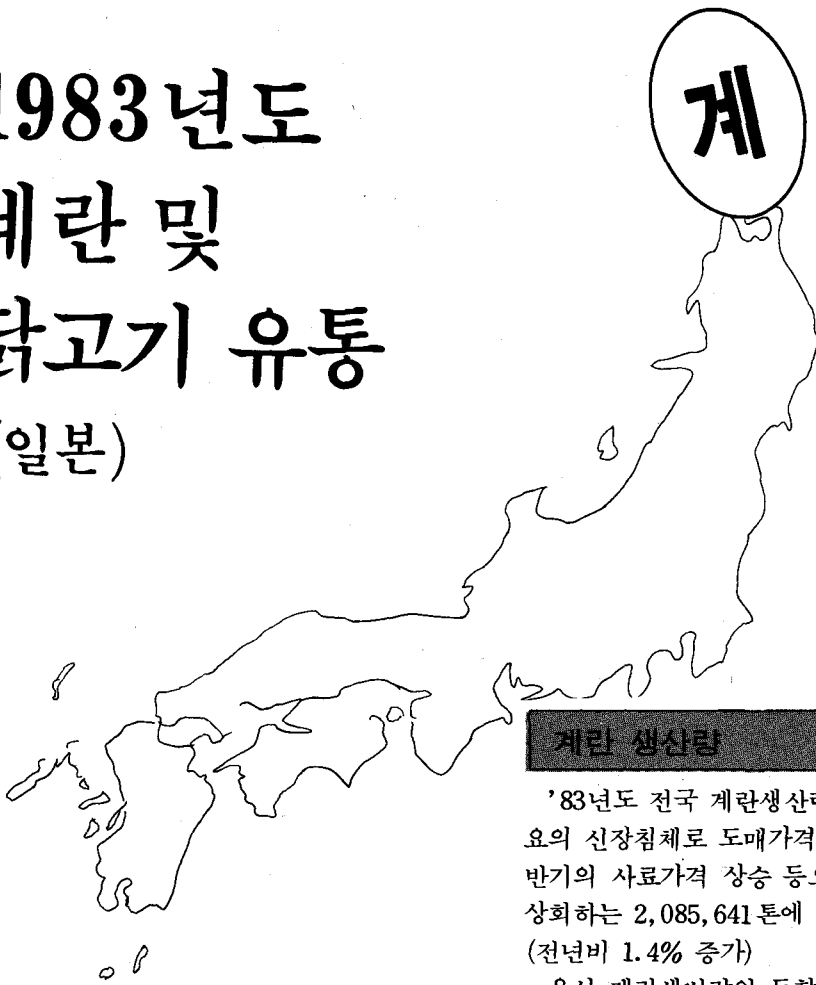


1983년도 계란 및 닭고기 유통 (일본)



계란 생산량

'83년도 전국 계란생산량은 최근 수년간 수요의 신장침체로 도매가격이 하락한데다가 하반기의 사료가격 상승 등으로 '82년도를 약간 상회하는 2,085,641 톤에 머물렀다.
(전년비 1.4% 증가)

우선 계란생산량의 동향을 지역별로 보면 北海道(전년대비 3% 증가), 東北지방(전년비7% 증가), 關東·東山지방(전년비 2% 증가) 등이 전국 평균신장률을 웃돌고 있는 것으로 나타났으며, 특히 규모가 계속 확대되고 있는 東北지

일본 농림수산성 통계정보부는 최근 1983년도의 계란 및 닭고기 유통통계와 병아리 부화수수 통계를 확정 공표한 바 본지는 그 주요내용을 요약 2회에 걸쳐 소개한다. (편집자 註)

표 1. 전국 계란 생산량

단위 (생산량 : 1,000t
대 비 : %)

년	생 산 량	전년 대비
1979	1,991	101.3
80	2,002	100.5
81	2,000	99.9
82	2,057	102.9
83	2,086	101.4

도표 1. 계란생산량의 지역별 전년대비 증감율

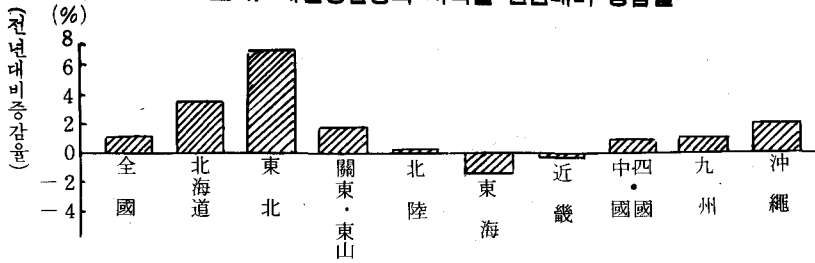


도표 2. 계란생산량의 지역별 점유율

	0	20	40	60	80	100 (%)		
1970	20.5	13.9	20.4	19.0	7.3	10.7	4.3	3.9
1975	18.0	16.6	17.9	17.2	10.2	8.7	6.1	4.4
1980	19.6	17.5	17.0	16.6	10.7	7.6	5.9	4.2
1983	19.6	17.4	16.5	16.4	11.6	7.4	5.7	4.5
	關・東 東 山	九 州	東 海	中 國・ 四 國	東 北	近 畿	北 陸	北 海 道 沖 繩

방이 큰 폭으로 증가하였다. 반면에 주산지인 東海 및 近畿지방에서는 약간의 감소현상을 보였다. (도표 1)

다음으로 계란생산량의 지역별 점유율을 보면 도표 2에서 보는바와 같이 근년 신장세가 현저한 東北지방이 계속 점유율이 높아진 반면 東海지방은 저하되었는데, 이 결과로 보아 계란의 산지이동현상이 나타나고 있는 것으로 보인다.

또 都, 道, 府, 県별 계란생산량의 상위 20 현을 보면

- | | |
|---------------|-------------|
| ① 愛和 124,849톤 | ⑪ 靜岡 70,032 |
| ② 鹿兒島 106,086 | ⑫ 青森 64,060 |
| ③ 北海道 93,933 | ⑬ 群馬 62,731 |
| ④ 福岡 84,958 | ⑭ 香川 59,930 |
| ⑤ 茨城 82,800 | ⑮ 三重 59,906 |
| ⑥ 千葉 77,985 | ⑯ 宮崎 56,646 |
| ⑦ 岡山 76,458 | ⑰ 宮城 54,784 |
| ⑧ 兵庫 74,986 | ⑱ 愛媛 51,268 |
| ⑨ 岐阜 70,316 | ⑲ 新潟 50,667 |
| ⑩ 埼玉 70,287 | ⑳ 岩手 45,608 |
- 등이며, 생산량 신장률 상위 10현은,

- | | |
|-----------|---------------|
| ① 岩手 8.8% | ⑥ 京都 7.2% |
| ② 秋田 8.7 | ⑦ 宮城 6.5 |
| ③ 青森 8.5 | ⑧ 栃木 5.9 |
| ④ 群馬 7.8 | ⑨ 福島 5.2 |
| ⑤ 山梨 7.7 | ⑩ 三重 5.2 등이다. |

계란 출하량

83년도 전국 계란출하량은 1,988,920 톤으로 전년대비 1.4%가 증가하였다.

그런데 상위 10현(愛知, 鹿兒島, 北海道, 福岡, 茨城, 千葉, 岡山, 兵庫, 埼玉, 靜岡)을 살펴보면 愛知, 岡山, 靜岡을 제외한 현에서는 전년보다 증가되었고 그중에서도 北海道, 茨城, 兵庫는 3%를 상회하는 증가를 보였다.

또한 전국 상위 10현의 점유율은 전년과 같은 43%를 차지하고 있으며, 그다음이 鹿兒島와 北海道로 5%를 점유하고 있다.

한편 상위 10현 가운데 출하량의 반이상을 현밖으로 출하 공급하고 있는 현은 鹿兒島, 茨城 및 岡山으로 그중 鹿兒島는 출하량의 대부분(74%)을 현외로 출하하고 있다.

도표 3. 계란소비량 상위 10 현과 전년대비 증감율

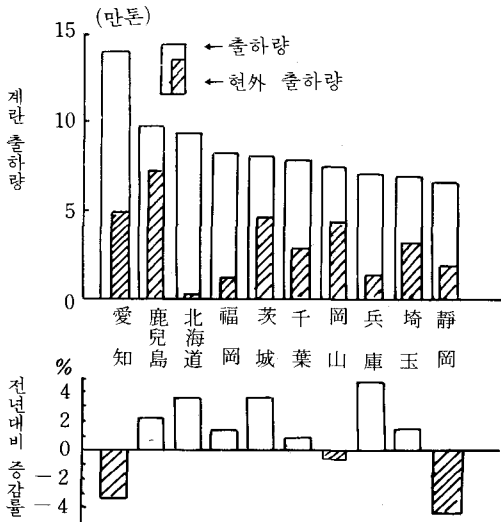
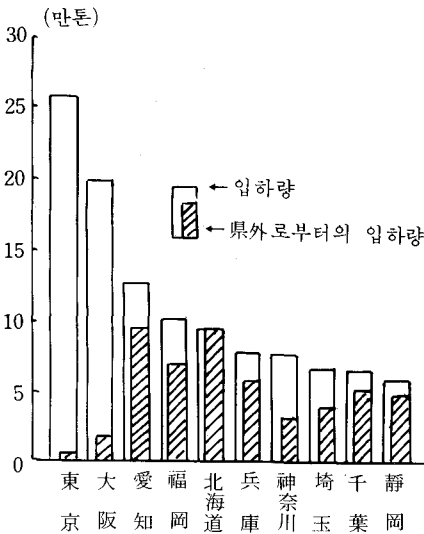


도표 4. 계란입하량 상위 10 현



계란 입하량

계란입하량을 府県별로 보면 東京이 256,000톤, 大阪이 199,000톤으로 이 두곳에서 전국입하량의 23%를 점유하고 있으며, 愛知 126,867, 福岡 100,611, 北海道 92,944, 兵庫 78,496, 神奈川 74,979, 埼玉 66,142, 千葉 63,634, 靜

岡 58,035 등으로서 상위 10현의 총입하량은 1,117,000톤이며 이는 전국입하량의 56%에 달하는 양이다. 그러나 점차 이 점유율은 저하되고 있다.

또 東京, 大阪에서는 입하량의 태반(東京 98%, 大阪 92%)이 타현에 의존하고 있으며, 입하량이 3위이고 계란주산지이기도 한 愛知에서는 71%를 自県産으로 점유하고 있다.

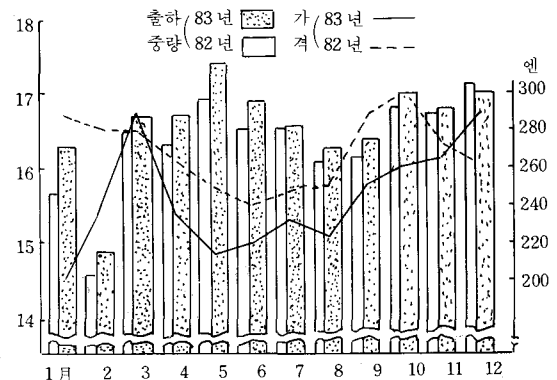
東京 및 大阪의 계란유통

東京 및 大阪의 입하선을 府県별로 보면 東京에서는 255,538톤중 群馬가 전 입하량의 15%를 차지하고 있고 青森 12.6%, 茨城 9.7%, 埼玉 9.2%, 千葉 6.3% 등으로 이 상위 5현이 53%로서 과반수를 점유하고 있다. 또한 주로 關東 및 東北地方으로부터의 入荷가 많으며, 九州로부터의 입하는 17,418톤으로서 6.8%에 불과하다.

大阪에서는 199,411톤중 香川이 17.7%, 鹿兒島 15.4%, 岡山 15.3%, 大阪 8.5%, 宮崎 6.3%로서 이 상위 5현이 63%를 점유하고 있으며, 주로 中國, 四國 및 九州지방으로부터의 입하가 많다. 반면 大阪에서는 關東이북지역으로부터의 입하는 없다.

계란시장에 있어서의 거래상황을 보면 東京, 大阪에서는 도매상, 타시장으로의 도매가 각기 61%, 76%를 차지하고 있으나 그 비율은 해마다 떨어지는 경향이며, 반면 소매점이나 대량수요자, 가공업자에 직접 도매하는 경향이 점차 두드러지고 있다.

도표 5. 계란 도매가격과 전국 계란출하량 월별추이



계란가격 동향

83년도의 계란도매가격은 수요가 여전히 침체된 결과 東京에서는 242엔(전년대비 91%), 大阪에서는 244엔(전년대비 92%)으로서 지난해에 이어 계속 하락상태에 머물렀으며, 東京에서는 최근 수년간 가장 싼값을 나타냈던 79년 수준을 밑돌았다.

표 2. 계란 도매가격

년	東京		大阪	
	도매가격	전년대비	도매가격	전년대비
1979	243	100.4	240	99.6
80	300	123.5	295	122.9
81	334	111.3	229	111.5
82	267	79.9	205	80.5
83	242	90.6	244	92.1

주: 도매가격은 1kg당 년평균

표 3. 계란규격별 도매비율

지역	년도	LL	L	M	MS	S	SS
東京	82	14.9%	34.4	35.2	11.4	3.7	0.5
	83	16.0	35.8	33.7	10.2	3.9	0.5
大阪	82	17.0	42.5	30.3	7.9	2.1	0.2
	83	16.5	41.2	31.0	8.5	2.7	0.2

산란용 암병아리 입식수수

83년 1년간 산란용 암병아리의 입식수수는 120,236,000수로서 82년에 이어 저난가를 형성, 전년대비 2.6%가 감소되었다.

이를 지역별로 살펴보면 北陸지방이 전년에

도표 6. 산란용 암병아리 입식수수 추이

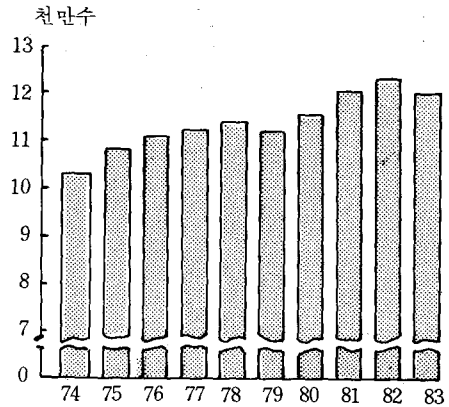


도표 7. 산란용 암병아리 입식수수의 지역별 비율

	0	20	40	60	80	100(%)
1970	21	15	18	8	10	11 5 8 4
75	20	16	16	9	10	9 8 7 5
80	21	17	16	10	10	8 7 7 4
83	21	17	15	11	10	7 7 7 5

關東 東山 九州 東海 東北 中國 近畿 北陸 四國 關東

비해 약간 증가했고 九州지방은 전년수준을 유지했으나, 기타 지역은 모두 감소현상을 나타냈으며, 특히 中國, 四國 지역은 큰 폭으로 감소되었다.

또한 지역별로 전국에 대한 점유율은 關東, 東山지방이 21%, 九州지방이 17%, 東海지방이 15%의 순으로 이 상위 3개지역에서 53%를 점유하고 있으며, 최근 수년동안 대체로 같은 비율을 유지해왔다.

○적정 생산, 적정 출하로 발전하는 양계산업

○버리고 좁기보다 안버리는 문화국민

— 대한양계협회 정화추진위원회 —