

청과물의 유통현황과 개선대책



책임연구원 허길행
한국농촌경제연구원

농수산물 유통개선은 농정주요지표의 하나이다. 특히 청과물은 그 비중이 크고 많은 문제점을 안고있기 때문에 농수산물 유통개선의 핵심적 과제이다. 또한 청과물유통문제가 이와 같이 커다란 관심의 대상이 되고 있는 것은 문제점 개선의 많은 여지를 갖고 있기 때문이다.

'60년대이후 청과물소비량의 급격한 증가는 유통여건의 많은 변화를 가져왔다. 유통량의 증가고속도로 등 사회간접자본의 확충은 유통의 광역화(廣域化)를

초래했으며, 유통단계의 확대와 다양화를 가져왔다. 또한 유통량의 증가로 유통시설의 부족현상을 초래하게 되었으며 기존유통체제로서는 증가되는 유통물량에 효율적으로 대처하기 어렵게 되었고 계절적, 자연적인 가격변동이 심화되었다. 이에 따라 과거 생산량증대에만 중점을 두던 농정문제는 유통문제에도 관심을 두지 않을 수 없게 되었으며, 유통에 대한 중요성과 관심이 날로 증대되어 가고 있다.

유통현황과 문제점

도시화와 국민소득의 증가에 따라 청과물의 소비량은 급격히 증가했으며, 현재에도 증가추세에 있다. 과실과 채소의 1인당 소비량은 1970년 69.96kg에서 1982년 152.73kg으로 증가했으

며, 전체 소비량은 같은 기간 2,941천톤에서 9,165천톤으로 3.1배가 증가했다.(표 1) 이와 같은 청과물소비량의 급격한 증가는 유통시설의 부족, 유사도매행위의 성행 등과 같은 각종 문제점을 야기시키고 있다.

(표-1) 청과물 소비량의 변화

단위 { 1인당 : kg
총소요량 : 천톤

구	분	1970	1975	1980	1982
과 실	1인당소비량	10.04	13.98	16.24	22.34
	총 소비량	427	656	845	1,183
채 소	1인당소비량	59.92	62.53	120.59	130.39
	총 소비량	2,514	2,863	7,282	7,982
계	1인당소비량	69.96	76.51	136.83	152.73
	총 소비량	2,941	3,519	8,127	9,165

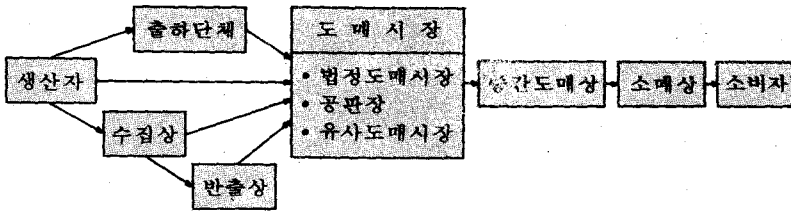
※ 자료 : 한국농촌경제연구원 · 식품수급표

청과물은 유통경로가 복잡하고 유통단계가 많다.(도-1)은 청과물유통의 주요 경로를 나타낸 것으로 보통 5~7단계의 유통경로를 거쳐 소비자에게 도달한다. 청과물유통 경로가 이와 같이 복잡하고 단계가 많은 것은 청과물의 생산이 분산되어 있는 다수의 소규모 생산자에 의해 생산되어, 다수의 소비자에 의해 소규모로 소비되기 때문이다. 따라서 청과물은 유통상 분배기능

만을 갖고있는 공산품과는 달리 수집과 분배기능을 함께 수행하기 때문이다.

또한 산지출하조직이 마비되어 있기 때문에 청과물의 도매시장출하는 생산자 개인에 의한 개별출하와 수집상이나 반출상 등 중간상인에 의한 출하가 지배적이다. 현재 청과물 전체 유통량의 약 60%는 중간상인을 통해 거래되며, 30%는 개별출하이므로, 나머지 약 10%만이 협동

(도-1) 청과물 주요 유통경로



조합이나 출하조직을 통해서 도매시장에 출하된다. 중간상인의 과도한 시장지배는 유통 단계의 확대와 유통비용의 증가를 초래하고있으며, 거래에 있어서 유통정보 등에 어두운 농민들은 이들의 농간에 의해 부당하게 낮은 가격을 받게 될 우려가 있다.

또한 개별출하의 경우 생산단위가 적을때 생산자는 수송비등 과도한 단위당 유통비용을 부담해야하며, 적절한 가격을 받을 수 있는 시장을 발견하기 어렵고, 시장에서 공정한 대우를 받기 어렵다. 따라서 생산한 청과물을 제값에 팔고 유통비용을 절약하기 위해서는 자생조직이나 협동조합을 통한 공동출하(共同出荷)가 요구된다.

또한 산지 저장시설, 선별 및 포장시설, 집하시설 등과 같은

산지 유통시설의 부족도 청과물 산지유통의 중요 문제점으로 지적되고 있다.

일반적으로 농수산물 도매시장은 법정도매시장·공판장·유사도매시장으로 구분되며, 청과물 도매시장 경유량의 약70%가 유사도매시장을 통하여 거래되고 있다. 유사도매시장이란 합법적으로 도매시장 허가를 받지 않고 농산물의 도매행위를 하는 시장으로서 소매시장으로 허가되었거나 시장개설 허가없이 상행위를 하며 위탁상을 중심으로 거래가 이루어 진다. 유사도매시장에서 거래는 주로 흥정에 의한 상대매매(相對売買)가 지배적이며 대량의 상품을 신속하게 처리하기 어렵고 불공정한 거래에 의해 출하자가 불이익을 받을 우려가 있다. 또한 상품의

수집체제가 개인적인 비공식조직으로 되어 있어 대량유통시대에는 부적합하다고 하겠다. 특히 청과물유통의 중추적 기능을 하는 도매시장을 제도시장(制度市場)이 아닌 유사시장에 일임하는 것은 각종 유통통제가 정보의 수집과 유통정책 수행에 많은 장애가 되고 있다. 따라서 유사도매시장의 위탁상을 마찰없이 법정시장 중매인으로 유치하는 것은 중요한 과제이다.

청과물의 소매기능은 많은 수량이 일정한 점포를 갖고 있지 않은 행상이나 리아카상에 의해 수행되며 점포를 가진 소매상이라도 70% 이상이 종업원 1~2명인 가족적 생계유지적 경영을 하는 소규모 점포이다. 점포의

영세성때문에 생산성이 낮고 거래규모 또한 영세하기 때문에 유통마진이 높다. 청과물 전체 유통마진의 약 40%가 소매단계에서 발생된다.

청과물은 비교적 유통마진이 높다. 1982년 자료에 의하면 청과물을 생산한 생산자가 받은 농가수취가격은 약 30~60%로 나타 났다. (표-2) 따라서 청과물을 구입하고자 소비자가 지불하는 가격의 70~40%는 유통마진이 된다. 배추의 경우 kg당 평균 소비자지불 가격은 138.66원이며 이중 농가가 수취하는 가격은 30.4%에 해당하는 42.18원에 불과하고 나머지 69.6%는 유통중간마진이다.

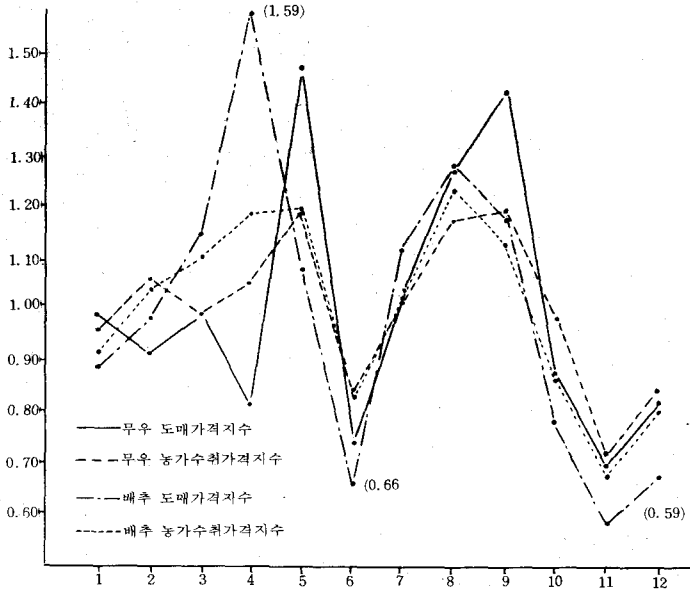
(표 - 2) 주요 청과물의 유통단계별 평균가격 (1982)

*단위: 원 / kg

구 분	배 추	무 우	오 이	마 늘	고 추	사 과	감 껍	수 박	참 외
소비자지불 가 격	138.66 (100.0)	86.71 (100.0)	492.62 (100.0)	3,838.30 (100.0)	3,838.30 (100.0)	544.77 (100.0)	786.62 (100.0)	987.26 (100.0)	869.63 (100.0)
도 매 가 격	84.74 (61.1)	48.04 (55.4)	345.68 (70.2)	2,666.47 (71.9)	2,920.95 (76.1)	382.30 (70.2)	543.86 (69.1)	633.25 (64.1)	541.97 (62.3)
농가수취가격	42.18 (30.4)	31.48 (36.3)	277.16 (56.3)	1,871.50 (50.5)	2,285.61 (59.5)	292.08 (53.6)	422.00 (53.6)	432.77 (43.8)	438.25 (50.4)

* 주 : () 내는 소비자 지불가격에 대한 비율(%)

(도-2) 무우 배추 월별 가격변동 지수



* 주 : 년평균가격은 1.00원.

청과물의 중간마진율이 높은 것은 가격에 비해 부피가 크고 부패성이 강하기 때문이다.

청과물은 지역적 계절적 가격 변동이 심하다. 1978~82년 5년간의 가격자료를 이용하여 무우·배추의 월별가격변동지수를 보면 (도-2)와 같다. 무우·배추는 성출하기(盛出荷期)인 5~6월과 10~12월에 가격이 낮으며, 3~4월과 7~9월에 높다. 배추의 도매가격지수의 경우 4월이 1.59로 가장 높고 11월이 0.59로 가장 낮는데 이것은 2.7배의 심한 격차이다.

이와같이 청과물의 가격변동

이 심한 것은 생산은 계절적인데 대해 소비는 연중을 통해 꾸준히 이루어 지며, 부피가 크고 부패성이 강해 저장이 어려운데 있으며, 생산량은 풍흉에 따라 크게 변하지만 소비는 비탄력적(非彈力的)이기 때문에 가격이 떨어 지더라도 소비는 크게 증가하지 않기 때문이다.

이밖에도 청과물유통에는 저장 가공 시설등 물적유통시설의 부족과 지역적 불균형 배치 등 급화와 규격포장거래 및 유통정보의 미흡, 유통금융 및 유통세제상의 문제등 많은 문제점이 있다.

개선대책

유통개선은 기본적으로 유통 효율을 증진시켜 유통비용을 감소시키며 경쟁을 촉진시켜 불공정거래를 방지하고, 수급조절을 통한 가격안정을 도모하는데 목적이 있다. 이를 위해서는 다각적인 유통대책이 추진되어야 하나 여기에서는 정부에서 중점적으로 추진하고 있는 시책을 중심으로 설명코자 한다.

가. 공동출하조직의 육성

공동출하조직의 육성목적은 소규모 생산자를 함께 묶어 거래규모를 크게 함으로써 유통비용을 감소시키며 상대적으로 시장교섭력이 약한 생산자가 제값을 받고 상품을 판매할 수 있도록 하여 주는 데 있다. 협동출하반은 주산단지 또는 마을중심으로 일정한 출하 규모 이상이 되도록 하며 농민의 자율적 운영조직이 되도록 한다. 정부는 매년 2,500개씩을 협동출하반을 조직하여 1986년에는 1,200개의 협동출하조직이 육성되도록 지원할 계획하며 이때 공동출하량을 전체출하량의 60%에 이를 것으로 추정된다. 이와 같이 공동출하가 지배적일 때 대량유통

에 의한 유통비용 절감이 가능해지며 주산단지중심의 협동출하반을 중심으로 생산 출하량을 조정함으로써 가격안정을 어느 정도 도모할 수 있을 것으로 기대된다. 또한 단협은 협동출하조직을 통해 판매사업 및 구매사업을 수행함으로써 농협 경제사업의 효율성을 높일 수 있을 것으로 기대되며, 생산자는 생산물의 판매를 농협 전문요원에 맡김으로써 판매에는 신경을 쓰지 않고 생산에만 전념함으로써 생산성을 향상시킬 수 있을 것으로 기대된다.

나. 도매시장 시설확충 및 운영 현대화

청과물 유통상 도매시장의 기능은 매우 중요하다. 청과물의 수집과 분산의 교량적 역할을 하며 가격형성과 유통정보의 중심이 되고 있다. 농어민에게는 가장 중요한 생산물의 판매처가 되며 많은 상인 및 관련업자들의 생활의 터전이다. 또한 도매시장에는 일시에 많은 물량과 인원이 집중되므로 신속한 거래와 가격형성이 이루어져야 한다. 과거와 같이 농수산물의 유통물량이 많지 않았을 때에는 도매시장의 문제가 별로 심각하지

안했다. 그러나 유통물량의 급격한 증가는 도매시장시설의 부족현상을 초래했으며, 시장내에서의 체화(滯貨) 및 도시의 교통혼잡등 많은 사회적 비용을 유발하게 되었다. 또한 도매시장이 갖는 공익적 성격과 중요성에 비추어 불매 도매시장 시설에 대한 투자를 민간에게만 의존할 수 없게 되었다. 이러한 배경에서 서울시 가락동에 최초로 농수산물종합 도매시장이 건립되었으며, 앞으로 지방 주요도시에 정부투자에 의한 경영도매시장을 계속 확충해 나갈 계획이다. 이와 같은 종합도매시장중심의 유통체제는 대량유통·대량거래를 통한 유통효율을 증진시킴으로써 신속한 거래공정한 가격경성, 유통비용의 절감이 실현될 것으로 기대된다.

또한 도매시장에서는 공개경쟁에 의한 경매제도를 도입함으로써 공정하고 신속한 가격형성을 유도토록 할 것이며, 가족중심의 전근대적 경영체제를 유통관련인들을 주주로하는 주식회사형태로 전환함으로써 경영의 근대화를 통한 도매시장운영의 능률화를 기하도록 해야 할 것이다.

다. 표준거래단위의 정착과 유통정보의 내실화

청과물 거래단위와 등급이 일정하게 규격포장화되면 유통의 능률이 향상되고 상품성이 제고되며, 상품취급이 용이해지고 유통중 감모가 가능해진다. 현재와 같이 거래단위와 등급이 일정치 않은 상태에서는 도매시장에서 경매를 하더라도 능률적인 경매를 기대하기 어려우며, 상품간의 균일성이 부족하기 때문에 유통정보의 실효성(实效性)을 얻기 힘들다. 따라서 표준거래단위의 정착은 거래의 능률화와 유통정보의 내실화를 위해 반드시 시행되어야 할 것이다. 다만 표준거래단위 거래나 상품의 포장(精選)과 포장에 상당한 비용이 소요되므로 지나친 표준화나 포장화대는 오히려 유통비용을 증대시킬 우려가 있다. 이러한 점을 고려하여 값싸고 능률적인 표준포장재의 공급이 검토되어야 하며, 표준거래와 포장화의 비용이 이에 따른 유통개선 효과를 초과하지 않는 범위내에서 포장 및 등급차가 이루어져야 할 것이다.

유통정보는 상품의 거래에 필

요한 생산, 거래물량, 가격등에 관한 각종 정보를 말한다. 유통정보에 의해 생산자는 생산계획을 결정하며, 상인과 소비자는 구입 및 판매시기와 양을 결정한다. 모든 사람이 유통정보를 골고루 정확하게 알고 있을 때 거래에 따른 불확실성과 위험부담이 감소되며 유통효율의 증진과 공정한 경쟁이 가능해지며 청과물의 지역적 일시적 수급불균형에 따른 가격변동을 완화해준다.

라. 가격안정 대책

청과물가격의 불안정은 농가소득은 물론 식품 소비자가격을 변동시켜 도시가계를 불안정하며 하며, 상인에게는 물가변동에 따른 위험부담과 부당한 이윤취득의 기회를 제공함으로써 자원의 배분을 왜곡시킨다. 일본의 경우 1966년에 제정한 채소생산출하안정법에 의해 매년 가격안정대책을 수립하며, 수매비축사업은 물론 주요 채소에 대한 지정소비지 지정산지 제도를 도입하고 가격폭락에 의한 생산자의 손실방지를 위한 가격보전제도를 시행하고 있다. 우리나라의 경우는 농산물가격안정기금등에 의한 수매비축 및

출하조정사업을 적극적으로 추진하고 있다. 1984년 수매비축과 출하조정을 통한 가격안정을 위해 정부는 총5992억원을 지원했으나 큰 성과는 거두지 못하고 있으며 정부의 보다 광범위한 적극적인 노력이 요청된다.

다만 이들 사업이 개별적으로 이루어 지기 보다는 상호연계성을 갖고 유기적으로 추진될 때 보다 좋은 효과를 얻을 것으로 기대된다.

—————*—————*—————*—————

이상에서 유통상의 문제점을 중심으로 청과물의 유통현황과 개선대책을 간략히 언급했다. 청과물유통은 문제점이 많은 대신 해결의 어려움도 많으며 문제점이 유통환경과 시대에 따라 변화할 것이다.

현재 청과물유통상 가장 중요한 핵심과제는 공동출하의 확대를 통한 산지유통체계의 정비, 도매시장의 정비와 유사도매시장내 위탁상을 법정도매시장의 중매인으로 유도하고 경매제도를 도입함으로써 거래의 공정화와 신속화 도모, 유통정보의 내실화와 이용도 제고이다. 이러한 기본적 과제가 해결될 때 유통개선의 진전이 있을 것으로 기대된다.