

특수건강진단기관을 찾아서

소재지 : 서울특별시 종로구 명륜동 2가 4

소장 차 철 환

I. 연 혁

인간의 생산활동으로 인하여 원치않는 각종 유해환경요인들이 산업장내에서나 또는 일반생활환경속에서 양적이나 질적으로 증가하게 되어 인간에게 미치는 악영향이 지대하다.

본 연구소는 각종 환경문제가 인간에 미치는 제반 영향을 과학적으로 규명하고 유해환경요인으로 인한 인적·물적 피해를 최소화시켜 쾌적한 생활을 유지해서 국민건강을 보호·증진하고 나아가서는 국가사회복지에 이바지함을 목적으로 1973년 3월 21일 고려대학교 부설 연구기관으로 창립·발족되었으며 초대 소장에 차철환교수가 취임하였으며, 환경오염연구부, 산업보건연구부, 지역사회의학연구부, 교육훈련부, 총무부 등 5개 부서를 설치하였다. 이중 산업보건연구부를 중점적으로 소개하면 다음과 같다.

1973년에 울산 및 성남지역 공업단지내 일부 사업장 근로자에 대한 직업성 질환 연구와 유해작업환경조사가 처음 시작된 이래 울산·포항·구미·부평 등 주요 공업단지내 사업장에 대한 산업보건사업을 1982년까지 10년간 지속적으로 추진해 왔었다.

1977년 현대조선소 부속병원과 자매결연을 맺고 동 사업장의 2만여 근로자들의 건강관리와 작업환경관리를 위해 기술 및 인력지원을 하였으며 동년 산업장 근로자의 건강관리 및 작

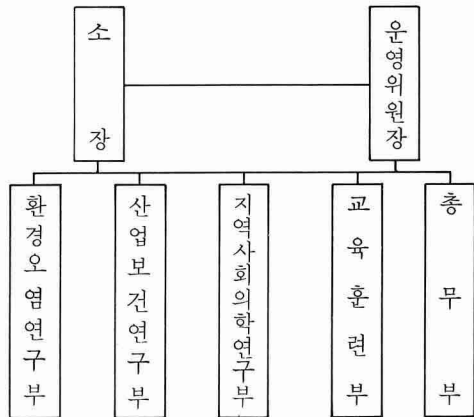
업환경관리 업무를 효율적으로 운영하기 위하여 울산·포항·구미 등 3개 공업단지내에 본 연구소의 지소를 설치하여 산업보건사업을 보다 체계화하였다.

1981년 6월 UNEP로부터 국제환경정보교환기관으로 지정을 받았다.

1983년 1월 환경청으로부터 환경영향평가대행기관으로 지정.

1983년 노동부 서울 동부·중부·서부지방사무소 관할 사업장 근로자에 대한 특수건강진단의 전문기관으로 지정받았으며 대한산업보건협회의 인준을 받아 작업환경진단기관으로서의 업무를 수행하고 있다.

< 기 구 표 >



II. 연구소의 주요 업무내용

본 연구소는 소장 아래 환경오염연구부, 산업보건연구부, 지역사회의학연구부, 교육훈련부, 총무부 등 5개부서를 두고 있으며, 연구소의 운영계획 및 예산·결산 등을 심의 의결하기 위하여 운영위원회를 두고 있다.

주요 업무내용은 다음과 같다.

- 1) 환경오염의 물리화학적 및 생물학적 평가, 관리기술과 인체에 미치는 영향에 관한 연구
- 2) 환경영향평가의 대행업무
- 3) 산업장의 산업보건학적 연구
 - 가. 유해작업환경조사 및 개선책제시
 - 나. 직업성질환 진단 및 조사연구
 - 다. 산업재해에 대한 조사연구
 - 라. 인간공학, 노동생리에 관한 연구
 - 마. 기타 산업보건에 관련된 연구
- 4) 산업보건요원, 환경관리요원에 대한 교육훈련 및 홍보
- 5) 국내외에서 위촉된 연구용역사업
- 6) 학술세미나 및 강습회 개최
- 7) 국내외 연구기관과의 정보교환
- 8) 대학 및 보건전문대 학생교육

III. 연구소의 인력 및 시설

현재 소장은 차철환교수가 맡고 있으며 운영위원에 서순규 의대학장, 신흥수 의료원장, 백승룡 임상병리과장, 주정화 혜화병원장, 송갑호 부의료원장 등 고대 부속병원 주요 기관장들로 구성되어 본 연구소 활동에 많은 협조를 아끼지 않고 있으며 또한 임상 각과 교수들이 연구원으로 위촉되어 임상 각과와는 밀접한 유대관계를 갖고 있다.

본 연구소의 구성인원은 박사 15명, 석사 9명 등 24명의 연구원과 11명의 연구보조원 등 총 36명으로 구성되어 있어 명실공히 산업보건분야 및 환경오염분야의 연구사업을 충실히 수행해 가고 있다.

또한 특수건강진단실시 및 작업환경측정에 필요한 시설장비로는 수습종의 정밀 측정기기들이 도입되어 사용되고 있으며 산업위생관리

기술사를 위시한 1급 산업위생관리기사, 1급 환경관리기사 등 6명이 있어 환경진단평가 및 환경관리개선책 제시 등 업무에 충실을 기하고 있다.

IV. 산업보건사업 실적

본 연구소가 특수건강진단 및 작업환경조사 등 산업보건사업을 1973년부터 실시한 이래 1982년까지 10년 동안 울산, 포항, 구미, 부평 등 주요공단내 사업장 근로자에 대한 특수건강진단 실시인원수는 총 110,639명이었으며 총사업장수는 1,036개소였다.

1983년 이후부터 노동부 동부·중부·서부 지방사무소 관할 사업장에 대한 특수건강진단 및 환경진단을 노동부로부터 지정을 받아 업무를 수행해 오고 있다.

1983년 특수검진실시인원은 4,606명, 작업환경측정업체는 51개소였고 1984년도에는 특수검진 5,658명, 작업환경측정업체는 97개소이었다. 이외에 울산지역 일부 사업장의 경영자 및 근로자를 대상으로 공해 및 산업재해에 대한 교육지도, 포항종합제철 및 구미공단병원에 대한 특수건강진단의 기술지원 및 환경관리 이론교육 등을 실시한 바 있다. 또 1983년도 산업보건관리요원 900여명에 대한 산업보건관리 직무교육을 실시하였다.

V. 연구실적

본 연구소가 설립된 1973년부터 1984년까지 조사연구한 연구업적은 112편의 연구논문을 발표하였으며 이중 주요 산업보건분야의 연구내용은 다음과 같다.

- 1) 벤젠 및 그 동족체의 중독에 관한 연구
- 2) Trichloroethylene 중독에 관한 연구
- 3) 엘리베이터 환경의 만성폭포가 생체에 미치는 영향에 관한 연구
- 4) 도시 자동차 운전사들의 근무피로도에 관한 조사연구
- 5) 한국에서 제조판매되는 신나의 작업환경 기준설정에 관한 연구

- 6) 일부 공업단지 산업장의 소음환경과 소음성난청에 관한 조사연구
- 7) 한국 고속도로 교통사고의 원인분석
- 8) 고혈압의 유병률과 그 관계요인에 대하여 (교직원을 대상으로)
- 9) 일부 공업단지 근로자의 매독감염에 대한 조사
- 10) 연취급 산업장 근로자의 건강실태와 예방관리를 위한 연구
- 11) 일부 인쇄공의 뇨중 중금속함량에 관한 연구
- 12) 크롬 취급근로자의 혈중 크롬함량에 관한 연구

- 13) 일부 산업장 근로자의 안전 및 보건에 관한 KAP연구
- 14) 자동차공장 근로자중 납땀공의 혈중 카드미움과 연함량에 관한 조사연구
- 15) 모 산업장에서 발생한 연중독자에 대한 D-Penicillamine의 치료효과
- 16) 일부 근로자들의 SCL-90을 이용한 정신건강에 관한 조사
- 17) 모 제련업 근로자에 있어 폐 환기기능의 평가에 관한 연구
- 18) 모 고무취급공장 근로자 뇨의 돌연변이 활성에 관한 조사

≡* 협회소식 *≡

제 11 차 아세아산업보건학회 참가

○ 제 11 차 아세아 산업보건학회가 오는 11월 10일 - 15일 (6일간) 필리핀 수도 마닐라에서 개최되는 바, 동대회에 당협회의 조 규상 회장을 비롯하여 문 영한 이사(연대), 차 철환 이사(고대), 이 승한 이사(가톨릭의대)와 염 용태 전문위원(고대), 조 창원 전문위원(근로복지공사 장성병원장), 김 정만 교수(가톨릭 의대) 등 한국측 대표 7명이 참가한다. 특히 조 규상 회장은 아세아 학회의 부회장으로 산업보건 사업분과학회 좌장을 담당한다.

○ 동학술대회는 아세아 지역권내에서 가장 전통있는 산업보건 학술대회로서 금번 대회는 각종 직업성 질환 및 환경요인, 재활 등 산업보건에 관한 각국의 연구실태와 대책이 소개될 계획이어서 매우 유익할 것으로 보인다.

○ 참가자 연제발표 내용 ○

1. 중소기업의 작업환경과 근로자 건강상태 (조 규상 등)
2. 농촌에 있어서의 장기 약복용에 관한 조사 (염 용태)
3. 농약사용으로 인한 건강과 환경문제 (차 철환)
4. 연폭로의 생물학적지표로서의 혈중 Zinc Protoporphyrin의 의의 (김 정만)
5. 한국에서의 산업보건교육 (문 영한)

심포지움 및 출판기념축하회 개최

○ ‘광산의 진폐증’에 대한 심포지움이 10.18 16:00-18:00 서울 팔래스호텔 로얄볼룸에서 학계 및 산업계 등 관계인사 150여명 참석리에 개최되었다.