



우리나라 農漁村地域 綜合開發事業計劃과 推進現況

洪 承 晩

(農業振興公社)

1. 推進背景

農漁村地域을 對象으로 한 地域社會 開發事業은 일찌기 1958年 地域社會開發中央會 發足(現 農村振興廳에 吸收併合)과 1970年 이후 農村새마을事業, 農業基盤造成事業(農地改良事業) 地域農業開發事業 등을 들 수 있으며, 이들 事業은 直接 또는 間接으로 主穀의 自給과 農家所得增大에 寄與해왔다.

그러나 최근 農村地域의 社會, 文化, 經濟面에 걸쳐 福祉農村構造의 綜合整備의 必要性和 重要性이 高潮됨에 따라 1984年 4月 農業部門投資方向調整 協議會議時 農漁村의 投資를 綜合化하기 위한 地域綜合開發計劃이 具體化되기에 이르른 것이다.

여기서 그 推進背景을 要約하면 다음과 같다.

- 84. 4: 農業投資方向 協議會 開催
- 84. 5: 農漁村地域綜合開發 企劃班 構成 (農水産部 및 傘下團體)
- 84. 6: 事業對象豫定地區 現況調査 着手(8 個道 16個地區)
- 84. 7: 事業推進 協議會 開催
- 84. 8: 對象地區 1次 豫備調査 實施
- 84. 9: 事業 推進黨을 위한 公聽會 開催
- 84. 10: 事業 主務局 變更(農水産部 企劃管理室→農業政策局)
- 84. 10: 對象地區 2次 豫備調査實施
- 85. 1: 對象地區 3次 豫備調査實施
- 85. 2: 對象地區 確定(8個地區)

2. 計劃構想을 위한 調査

1984年 6월에 실시한 8個道 16個郡에 對한 綜合開發 豫定地區 現況調査를 土臺로 同年 7月 審의회를 거쳐 1次개발 후보지구의 設定과 후보지구에 대한 豫備調査計劃이 확정되었다.

이에 이어 1984年 8月에는 이들 候補地區에 대한 基本計劃樹立을 위한 예비조사 계획과 함께 1次로 4個地區(郡)에 對한 예비조사가 실시되어 同年 9月 관계기관의 검토 의견과 調査上的 問題點을 보완하여 2次로 6個地區에 對한 예비조사가 실시되었다.

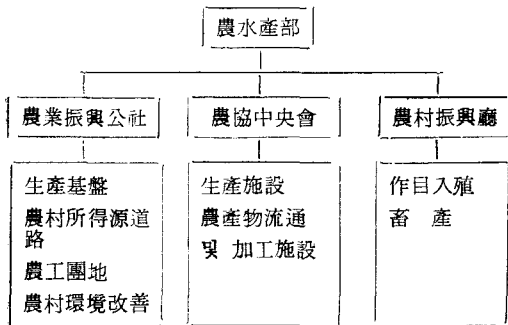
또한 1985年 1月 3次로 8個地區에 대한 예비조사에 의거 同年 2月 農水産部는 18個 調査地區 가운데서 1次 綜合開發 대상지구로 各道에 1個地區씩 8個地區를 확정하였다.

豫備調査地區는 당초 16個地區 였으나 江原 寧越郡, 全北 鎭安郡 2個地區가 追加되어 18個地區로 늘어났다. 豫備調査는 地域現況 및 問題點과악과 開發需要調査 爲主로 事業의 다양성과 重要성을 고려하여 各機關의 전문성을 살려 정도높은 調査 分析和 事業計劃樹立을 위하여 農村振興廳, 農業協同組合中央會, 農業振興公社 등 3個 기관의 合同으로 이루어졌다.

機關別 調査事項은 農振廳의 作目入殖 分野 農協의 農産物流通分野 그리고 農振公의 生産基盤, 農村所得源道路, 農工團地 農村環境改善 등이었다.

調査地區의 道別內譯은 다음과 같다.

道別	區分	豫備調査地區(郡名)	計
京	畿	坡 州 · 華 城	2
江	原	春 城 · 溟 州 · 寧 越	3
忠	北	沃 川 · 鎮 川	2
忠	南	瑞 山 · 公 州	2
全	北	鎮 安 · 完 州 · 益 山	3
全	南	康 津 · 潭 陽	2
慶	北	青 松 · 慶 山	2
慶	南	陝 川 · 咸 陽	2
計			18



이 調査結果에서 나타난 몇가지 問題點은 靑壯年 年齡層의 減小와 農家 負債의 增加, 農水産物 價格의 不安定과 農外所得源 不足에 의한 農家 所得의 低位와 生活環境의 落後性 등이었다.

한편 地域住民에 의한 開發需要의 優先順位別 事業內容을 보면 다음과 같다.

開發需要의 優先順位

1. 農業所得 增大(經濟作目入殖)
2. 道路 및 流通施設 擴充
3. 營農環境改善(生産基盤, 農機械)
4. 農外所得事業 誘致(副業團地, 農村工業)
5. 農村便宜 施設
6. 觀光開發

3. 基本方向

이 計劃은 地方單位로 推進하는 장기적인 새로운 綜合개발방식이다.

먼저 事業對象 單位地域을 농어촌 지역과 도시지역으로 區分하고 농어촌 지역을 다시

平野 準平野 山間地帶로 구분하여 地域의 社會經濟與件을 검토하여 人口減少가 많고 所得水準이 낮은 반면에 개발 부존자원이 풍부한 낙후 농어촌 지역을 우선 개발하여 2000年代까지는 全國的으로 開發을 完了토록 計劃하고 있다.

이 사업의 대상지역은 全國 139個郡 가운데서 人口 10萬以上の 도시 인접군을 제외한 농어촌 지역 99個 郡을 대상으로 하는 것으로 1個郡地域當 3~4천억원이 소요되나 우선 300억원 범위내에서 시급을 요하는 사업부터 점차적으로 開發토록 하고 있다.

이들 事業은 政策의이면서도 주민개발 의사에 의해 주도되는 사업인 만큼 이를 성공적으로 수행하여 정착화시키기 위해서는 많은 정책과제와 제도정비가 따라야 하며 또한 이 개발계획이 국토종합개발계획으로 체계화되기 위해서는 국토종합개발계획에 농어촌개발개념을 도입하는 수정작업이 이루어져야 할 것이다.

이 事業은 政府의 行政 財政 및 技術支援의 效率性을 높이기 위해 各 部處間의 業務가 分散, 重複됨을 피하고 施策上의 마찰요인을 除去하면서 效果의으로 農漁村投資의 綜合化가 이루어지도록 하는 동시에 地域綜合開發 차원에서 農業開發 뿐만 아니라 地域의 고유한 전통문화를 유지하면서 생활권의 都市化에로의 接近을 도모함에 主眼點을 두고 있다. 다시말해서 農漁村의 고유한 멋을 살려 가면서 개발하기 위하여 우선 해당지역의 여건에 따라 각기 지역특성에 맞는 사업을 추진하도록 한다는 것이다.

이 計劃은 長期的인 안목에서 開發計劃의 全體的인 方向을 提示하는 基本計劃과 部門別計劃으로 區分하여 段階別로 事業을 推進하면서 그 結果를 分析 評價하여 時代的 發展에 맞도록 修正 보완하며 年次的으로 擴大推進토록 하고 있다.

한편 對象地域이 넓고 事業內容이 多様 할 뿐만아니라 莫大한 投資가 所要되므로 다음과 같이 段階別 推進을 期하고 있다.

第1段階(1984~1986)

長期開發의 基本모델 設定과 事業의 파급효과 극대화를 위한 示範事業地區 開發 및 人力 開發

- 一. 示範事業推進 및 評價(3개 地區)
- 一. 開發모델 設定
- 一. 전문인력양성 및 경험축적
- 一. 制度改善研究
- 一. 第2次 國土綜合開發計劃補完

第2段階(1987-1991)

全國的인 基本計劃樹立과 事業의 점진적인 擴大

- 一. 基本計劃 確定
- 一. 행정제도 개선
- 一. 낙후 농어촌지역 重點 개발

第3段階(1992~2001)

全國的인 擴大開發

- 一. 地方單位의 自律的推進
- 一. 第3次 國토종합개발계획 補完

4. 計劃概要 및 推進現況

農漁村을 中心으로한 地域經濟의 安定과 成長을 도모하고 生活便益施設을 均衡있게 확충시켜 安樂한 生活圈形成을 目標로 地域農業綜合開發, 農外所得源開發, 道路, 生活環境및 社會開發 등을 內容으로 한다.

事業의 內容

事業名	細部事業名
地域農業綜合開發	◦經濟作物入殖 ◦農業機械 ◦生産施設 ◦金融支援 ◦綜合流通施設 ◦生産基盤造成
農外所得源開發	◦農工團地造成 ◦農產物加工 工場育成 ◦副業團地育成 ◦觀光農業 開發
農漁村所得源道路	◦連結道路 ◦搬出路 ◦農道 ◦既存道路鋪裝
農漁村生活環境開發	◦農漁村住宅 ◦上下水道 ◦交通通信 ◦오물처리시설
農漁村社會開發	◦人力開發 ◦福祉 ◦教育 ◦文化 ◦醫療 ◦觀光開發

사업에 관련되는 부처를 보면 농수산부, 내무부, 건설부, 문교부, 교통부, 체신부, 등을 비롯한 많은 관련 실무 기관이 關여하게 되어 있다. 따라서 本事業을 효율적으로 추진하기 위하여 各 部處間의 協議 및 협조는 물론 정책 조정을 위해 農水産部에 綜合開發中央委員會를 두어 사업계획의 수립 및 시행을 統轄하고 農業振興公社, 農業協同組合中央會, 農村經濟研究院등 실시기관과 地方自治團體에 의한 事業시행 및 사후관리 등으로 推進體系를 갖추고 있다.

推進體系

綜合開發計劃樹立 및 執行指針示達; 農水産部(中央委員會).

- 事業施行 : 道, 郡
- 設計 監督 : 農振公 및 關係機關
- 維持管理 : 郡

85年度에는 18個 예비조사지구 가운데 1次 開發對象地區로 확정된 8個地區(郡)에 대한 세부설시 설계와 함께 部分的인 着工에 임하되 이 8個地區 가운데서 3個地區는 長期開發모델 設定과 示範事業 地區로 나머지 5個地區는 (1次年度)道路개발을 우선하고 86年度以後부터 各 部處에서 機能別로 推進하고 있는 個別事業을 연계시켜 綜合的으로 推進토록 되어 있다.

1個郡地域에 대한 事業費는 300億원 규모로 약 5個年間의 開發期間을 설정하고 있다. 開發投資에 대한 財源別構成은 各 個別 사업에 따라 상이하나 全體的으로 볼때 國고지원이 60%, 지방비 부담이 20%, 農자 16%, 農민 自부담이 4%이다.

道別 事業對象地區 現況

區分	計	京畿	江原	忠北	忠南	全北	全南	慶北	慶南
全國郡數	137	19	15	10	15	13	22	24	19
事業對象郡	99	11	12	8	13	10	15	16	14
85開發地區	8	坡州	寧越	沃川	*公州	鎭安	*康津	*青松	咸陽

註: * 表示는 示範開發地區임