

● 신축도서관 소개

■ 이화여자대학교 도서관

이화여자대학교 도서관은 창립 100주년 기념도서관으로 모든 이화인들과 이화를 아끼는 친지들의 도움으로 1982년 5월에 착공하여 2년에 걸친 공사를 마치고, 1984년 5월 개교기념일에 준공하였고, 8월 24일에 개관하였다.

연건평 약 6,000평에 열람석 4,000여석과 100만권의 장서 수용능력을 가지고 지하 2층, 지상 5층의 현대식 시설을 갖춘 건물로서 인디애나대학교 교수인 Dr.

David Kaser가 도서관 건축계획서를 초안하였고, 이를 기초로 정림건축이 설계를, 그리고 현대건설이 공사를 맡아 완공하였다.

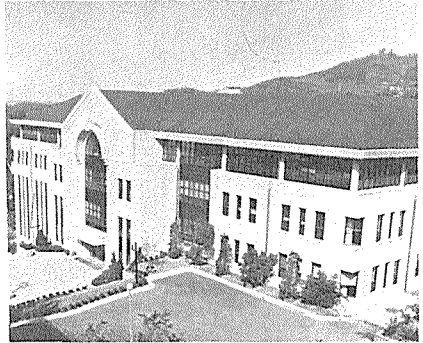
건물 및 시설내부를 살펴 보면, 지하 2층(297평)에는 기계실이 전체를 차지하고 있고, 지하 1층(495평)에는 자유열람 1실과 2실, 그리고 매점이 있다.

1층(596평)에는 학생들이 주로 이용하는 서문입구에 Turn Style 4대가 설치되었고, 자료실을 이용하는 학생들의 소지품보관을 위하여 2,000개의 보관함을 갖춘 소지품보관실이 있으며, 자유열람 3실, 국가고시를 준비하는 학생을 위한 정독실, 앞으로 설치될 자동시설을 위하여 컴퓨터실을 준비하였고, 2만여권을 소장하고 개가제로 운영하는 기본 지정도서실이 있으며 이곳에는 Detection System과 Turn Style이 각각 1대씩 설치되어 있다. 1층부터 5층까지 통과하는 사무용 엘리베이터를 설치하였다.

도서관 정문이 있는 2층(689평)은 참고실과 관장실, 사서장실, 회의실, 직원 휴게실, 수서/정리실 및 수위실이 있다. 수위실에는 전관을 통하는 방송시설이 되어 있다. 採光井(Light Well)을 통하여 밝게 내려비치는 172평의 넓은 로비의 바닥은 화강암을 깔고, 곳곳에 안락의자를 놓았으며, 목록함(60Du.) 33대가 자리 잡고 있다. 목록함을 놓은 바닥에는 컴퓨터 터미널을 위하여 배선을 하였다.

전관이 완전 개가제로 운영되고 있어 정문입구에 위치한 대출대 앞에는 Detection System과 Turn Style이 각각 2대씩 설치되어 있다.

3층(1,210평)은 전체가 자료가 있는 서고열람실 층이다. 이화관계자료와 여성학 관계자료, 준고서 및 화집등을 소장한 특수자료실이 있고, 귀중본실과 불온간



행물실이 있으며 이곳은 하이드론가스 방출기를 갖추어 자료를 특별히 보호할 수 있도록 하였다. 그리고 서고열람 1실(총류, 사회과학), 2실(어학, 문학), 3실(철학, 종교, 예술), 4실(역사)이 있으며, 각 방에는 열람좌석이 마련되어 있다.

4층(1,191평)도 역시 자료가 있는 층으로 서고열람 5실(순수과학, 응용과학), 학위논문실, 정기간행물 1실(신간 및 제본잡지), 2실(제본잡지)이 있으며, 마이크로폼 열람실이 있다. 3층, 4층에 각각 1인용 교수열람실이 서고열람실 내에 마련되어 있다.

5층(1,161평)은 전체가 자유열람실로 되어있는 층으로 자유열람 4실, 5실, 6실과 대학원열람실이 있다. 전관에 카펫트를 깔고, 냉난방시설이 갖추어졌으며 전체 자료실은 개가제로 운영되고, 층마다 복사기(총 7대)를 비치하여 자료의 이용을 돕고 있다.

도서관 개관시간은 자유열람실(월-일) 06:00~23:00까지이며, 자료실은 월-금요일까지는 09:00~19:00까지이고 토요일은 09:00~15:00이다.

■ 서울特別市立高德圖書館

沿革

- 1983. 9. 30 建物着工(大韓住宅公社 主管)
- 1984. 3. 7 서울特別市立圖書館設置 條例 第1868號에 의거하여 高德圖書館 設立
- 1984. 6. 12 初代 金東臣 館長 就任
- 1984. 8. 30 建物竣工
- 1984. 8. 30 大韓住宅公社로 부터 建築物 및 시설 寄附받음
- 1984. 8. 30 開 館



施設概況

堡 地 : 3,030坪

延 建 坪 : 679坪

지하 95평, 1층 376평, 2층 208평, 정원 2,000평.

觀 覽 席 : 1,052席

藏書現況 : 4,500差(일반도서 2,505권, 아동도서 1,487권 관외 대출용도서508권)

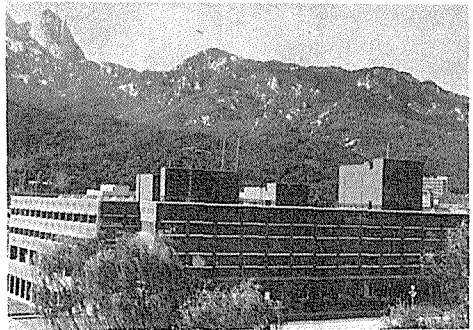
機 構 : 庶務課, 關覽課

住 所 : 서울市 江東區 高德洞 245

電 話 : 館長室 : 482-2028, 庶務課 : 482-2029

■ 德成女子大學圖書館

주 소 : 서울 도봉구 쌍문동 419번지
 전화 : 902~9151
 연 혁 : 1983. 3. 30 着工
 1984. 8. 1 竣工
 1984. 9. 11 開館
 건물규모 : 연건평 4,347평 (지하 1층,
 지상 4층)
 열람석 1,436석
 공사비 32억원



본 도서관은 完全開架式制度를 채택하고 적극적인 도서관 봉사를 도모하고 있다. 또한 본 도서관은 資料檢索에 대한 편의를 제공키 위하여 ① 우리나라 실정에 맞게 利用度가 높은 도서와 稀用도서를 別置하여 배열의 혼란을 최대한 방지하였으며 ② Book Detection System을 설치하여 소지품을 지참한채로 자료를 자유롭게 열람할 수 있으며 ③ 한 층에 모든 자료를 효율적으로 배치하여 이용자가 편리하게 모든 자료에 접근이 용이하도록 하고 있다.

본 도서관은 modular식 건축에 sunlight장치를 통한 자연채광, 자연 냉난방을 실현토록 건축되었다.

韓國圖書協會 出版物案內

100 서울特別市 中區 會賢洞 1街 100-177 (社) 韓國圖書館協會

☎ (752) 4864 · 5613 對替計座 서울中央 537530

韓國十進分類法 第3版 (本表·相關索引)	20,000원	參考奉仕論	3,700원
韓國目錄規則 第3版	12,500원	古書分類目錄法(上)	4,500원
圖書館學概論	4,500원	韓國圖書館基準	3,500원
韓國十進分類法解說	4,500원	選定圖書目錄(Ⅱ)	2,500원
韓國目錄規則解說	4,500원	選定圖書目錄(Ⅵ)	3,000원
圖書館電算學入門 化	6,000원	韓國圖書館統計	3,000원