

스쿠바大學의 特性

南 榮 佑
(高麗大 地理教育科 助教授)

I. 筑波研究學園都市와 筑波大學

筑波(스쿠바)大學은 筑波研究學園都市에 자리한 대학으로 각종 都市施設과 유기적인 관계를 맺고 있다. 우리 나라에는 대덕의 研究學園都市를 건설할 때에 스쿠바의 것이 모델이 되었다 하여 일반 대중에 알려지기 시작하였다. 筑波研究學園都市는 일본 정부가 전력을 기울여 건설한 거대한 研究學園都市이다. 이 都市는 東京의 都心으로부터 약 60km 떨어진 關東平野의 북동부에 위치하고 있다. 또한 이 都市는 東京과 그 주변에 있던 연구기관이나 교육기관을 일본의 國策으로서 종합적이고 조직적인 研究學園地로서 건설된 新都市(new town)이다. 일본은 이 都市建設을 통하여 높은 수준의 연구와 교육을 위한 據點을 마련하고, 과학기술 및 학술연구와 고등교육에 있어서 시대의 요청에 부응하며, 일본 首都圈의 균형 있는 발전을 꾀하고 있다.

筑波研究學園都市는 1963년 일본 閣議에서 스쿠바 일대에 건설부지가 결정되고부터 17년이 지난 1980년에 대체적인 완공을 보았다. 여기에 세워진 각종 연구·교육기관의 시설은 일본뿐만 아니라 세계적으로도 최고의 수준을 자랑하고 있거니와, 이 都市에만 5,000명을 상회하는 연구원이 각자의 연구에 열중하고 있다. 여기에

大學과 民間團體를 합하면 모두 8,000명에 가까운 연구원이 활약하고 있는 셈이다. 이들의 대부분은 박사학위를 소지한 전문가로 구성되어 있어 단위 면적당 인구 규모로 보아 박사의 밀도가 세계에서 가장 높은 都市인 것이다. 뿐만 아니라 이 都市의 건설을 위하여 투자된 예산도 1조억엔(한화 3·4조억 원 상당)에 달하여 學園都市로서는 世界最大의 규모인 것이다.

이 都市는 筑波町을 위시하여 6개의 町을 포함하고 있으며, 면적은 약 28,500ha로 작은 하천으로 침식된 臺地上에 위치하여 있다. 현재 인구는 약 13만명 정도이나, 계획인구는 약 20만명으로 잡고 있다. 都市의 중앙에는 주민은 물론 연구원과 학생들에게 서비스 기능을 충족시켜 주기 위하여 문화·상업·행정시설 등이 정비되어 있는 都心地區가 있다. 이것을 둘러싸고 연구·교육시설 地區가 文教系·建設系·理工系·生物系 등으로 系統別로 배치되어 있으며, 都心地區와 연구·교육시설 地區의 주변에 주택지구가 입지해 있어 理想的인 都市構造의 면모를 엿볼 수 있다.

특히 연구·교육시설로는 필자가 중요하다고 생각되는 것만 열거해 보아도 상당히 많다. 예컨대, 筑波大學과 圖書館情報大學 등의 교육기관을 위시하여 高에너지物理研究所·국립防災科學技術센터·國土地理院·土木研究所·建築研究

所 등과 같은 建設系機關, 無機材質研究所·우주개발사업단·국립공해연구소·計量研究所·기계기술연구소·전자기술종합연구소·공해자원연구소·기상연구소 등의 理工系機關이 있다. 그 밖에도 농업기술연구소·축산시험장·농업토목시험장·식품종합연구소 등의 生物系機關이 있다.

위에서 열거한 각종 研究機關은 筑波大學과 연구 및 실험뿐만 아니라 人力需給의 면에서도 긴밀한 관계에 있다. 그러므로 지금까지는 筑波大學에 대하여 소개하기 전에 筑波研究學園都市를 概觀하였다.

II. 筑波大學의 沿革과 建學理念

東京 郊外の 筑波山 근처에 자리잡은 筑波大學은 백여 년의 전통을 갖고 있는 東京教育大學을 母體로 하여 1973년에 종합대학으로서 설립된 일본에서는 最新의 대학이다. 그러나 본 대학의 역사는 사실 1875년으로 거슬러 올라간다. 왜냐하면 東京教育大學의 前身인 東京高等師範學校는 1872년에 설립된 東京師範學校에 3년 후 中學師範學科가 신설됨으로써 명실상부한 고등 교육기관이 되었기 때문이다. 그 후 東京文理大와 東京教育大學을 거쳐 오늘에 이른 것이다.

스쿠바대학의 탄생은 1962년 5개 학부(우리나라의 단과대학에 상당함)에 지나지 않던 東京教育大學의 캠퍼스의 統合·移轉을 결정한 데에서 발단이 되었다. 東京·教育大學은 1969년 “새로운 대학의 비전을 실현하기 위하여 스쿠바에 이전한다”는 취지를 공포하자, 文部省에 ‘筑波新大學創設準備調査會’를 설치하였다. 이듬해인 1970년에 ‘筑波研究學園都市建設法’이 성립되자 文部省내에 비로소 ‘筑波新大學創設準備會’의 설치를 보게 되었다. 이어서 1973년 閣議에서는 ‘國立學校設置法’ 등의 일부를 개정하니 이로써 같은 해 10월에 筑波大學의 설치를 보게 되었고, 드디어 본 대학의 母體인 東京教育大學은 1978년에 閉校하게 되었다.

본 대학의 재학생수는 약 10,000명에 이르며, 이 가운데 대학원이 약 4,000명 정도로 전체의 40%를 차지하고 있어 스쿠바대학이 대학원 중심

의 대학임을 곧 알 수 있다. 이에 대하여 교원은 약 1,600여 명에 이르며, 교직원을 합하면 모두 3,500여 명에 달한다.

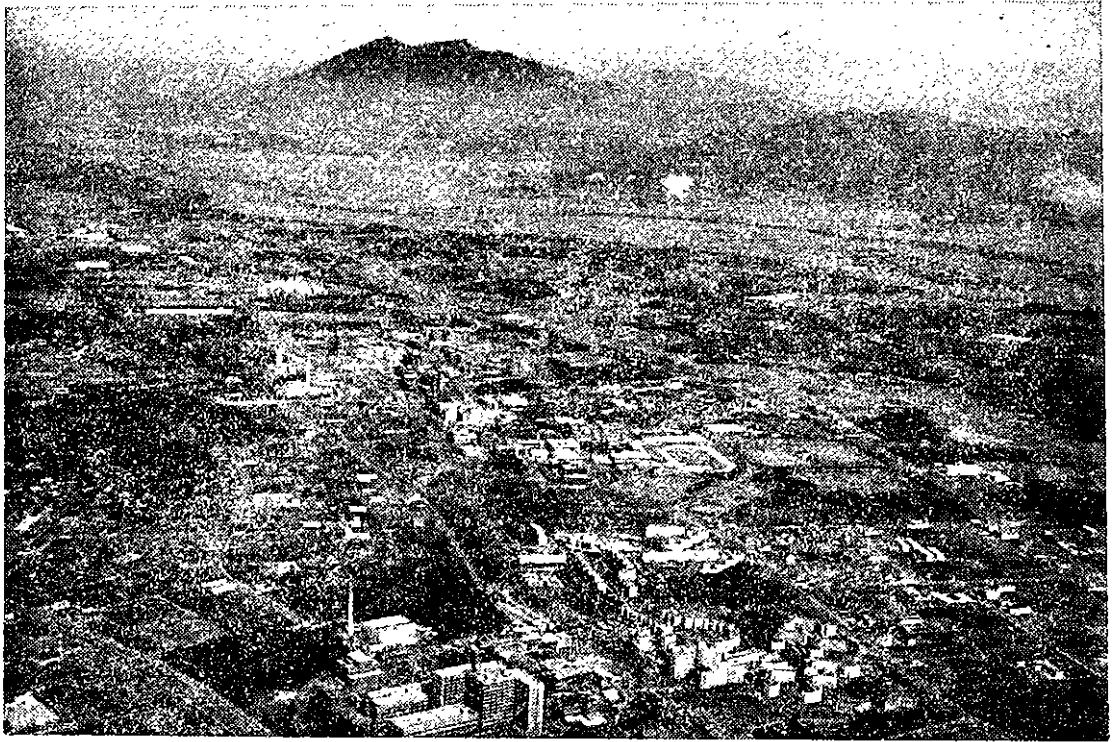
다음으로 스쿠바대학의 建學理念에 대하여 살펴보기로 한다. 본 대학은 모든 의미에서 일본 내뿐만 아니라 국제적으로도 개방된 대학임을 기본적 성격으로 한다. 종래의 대학은 좁은 전문영역 속에 파묻혀 연구와 교육의 양면에 걸쳐 정체되어 왔으며 또한 매너리즘에 빠져 현실사회로부터 격리되기 쉬웠던 것이 사실이다. 적어도 보수적인 일본의 대학사회에서는 더욱 그러하다. 스쿠바대학은 바로 그와 같은 점을 반성하고, 변동하는 현대사회에 부단히 대응함은 물론 國際性을 풍부히 하여 다양성과 유연성을 가진 전혀 새로운 연구·교육의 기능과 운영의 조직을 개발하려는 데 뜻을 두고 있다. 이를 위하여 본 대학은 각 분야별 기초과학 및 응용과학에 대하여 국내외의 연구교육기관과 긴밀한 교류관계를 맺어 學際的(inter disciplinary)인 협력의 열매를 거두면서 연구와 교육을 행하며, 창조적인 知性과 풍부한 人間性을 갖춘 인재를 육성함과 동시에 학술·문화의 발전에 기여함을 목적으로 하고 있다.

III. 筑波大學의 特性

여러 가지 측면에서 볼 때 스쿠바대학은 일본의 타대학에 비하여 특징적인 것이 적지 않다. 일본 정부는 외국의 국가원수나 귀빈 또는 방문단이 訪日하면 우선 보여 주는 곳이 스쿠바이다. 이것은 일본 정부의 수립 이래 北海道開拓事業과 더불어 일본이 국가의 위신을 걸고 자랑하는 것이 스쿠바이기 때문이다. 스쿠바에 건설된 여러 시설 가운데 스쿠바대학이 갖는 특성 중에서 우리 나라의 대학에서 보기 드물며 示唆的인 것 몇 가지만 소개하기로 한다.

1. 새로운 構想의 大學

스쿠바대학은 타대학에서 일찌기 볼 수 없는 전혀 새로운 大學改革의 構想을 실현한 대학이다. 만약 이 구상이 정착되어 많은 효과를 거둔다면, 스쿠바대학뿐만 아니라 타대학에도 그 성



과가 참고되며 또 자극이 되어 大學改革에 커다란 기여를 할 수 있을 것이다.

스쿠바대학은 大學改革을 大學制度의 彈力化에서 모색하고 있다. 오늘날 대학의 기본적인 조직으로서는 學部단 설치되어 있는 것이 일반적인 것이나, 본 대학은 학부 이외의 조직형태를 두어 대학의 교육과 연구를 돕게 하고 있다. 즉 교육을 위한 조직으로는 '學群'이 있고 연구를 위한 조직으로는 '學系'가 있으며, 學群은 학부단계의 학생을 위한 교육 조직으로 기존의 학문체계에 관계없이 교육 본위로 편성되며, 학생이 여러 전공분야의 교수나 학생과도 서로 접촉함으로써 시야를 넓히고 풍부한 人間性이 형성되도록 배려되어 있다. 그리고 學群 속에는 학생의 교육에 기초적인 책임을 지는 '學類'가 설치되어 있다. 學類란 學群에 속해 있으면서 교육에 대하여 책임을 지며, 학생 모집의 단위가 되거나 학생들의 반 편성의 기반이 되기도 한다. 학생들은 입학 후에 개인의 희망에 따라 學群 또는 學類간의 移籍이 인정된다.

학문이 발전해 감에 따라 각 연구분야는 더욱

전문화되어 세분화되고, 이에 따라 학문간의 교류는 물론 인접학과간의 관련성도 없어지는 경향이 있다. 그리하여 스쿠바대학에서는 교육상의 배려로서 고도의 연구활동을 보장키 위한 조직으로서 學系를 설치한 것이다. 바로 이 점이 스쿠바대학의 커다란 특징의 하나이다. 각 學系는 전문성에 있어서 인접 영역에 속하는 교수의 집단이며 학술연구의 場이기도 할 뿐더러 이에 필요한 시설이 마련되어 있다. 그러므로 각 교수는 어딘가의 學系에 소속하여 각자의 연구에 종사하게 됨과 동시에 學群이나 대학원에 소속하여 학생들의 교육을 담당한다.

스쿠바대학에서만 볼 수 있는 또 하나의 제도는 대학이 필요하다고 판단한 경우에 총장을 돕는 補佐役으로서 부총장을 여러 명 둘 수 있도록 되어 있다는 것이다. 그리하여 본 대학에는 현재 5명의 부총장을 두고 있는데, 이들은 연구담당·교육담당·의료담당·후생보도담당·총무담당의 각 분야의 업무를 맡아 보고 있다.

2. 새로운 敎育方法

스쿠바대학은 타대학에서 보기 드문 새롭고 특색 있는 교육방법을 채택하고 있다. 우선 눈에 띄는 것은, 전공과목은 물론 공통의 교양과목도 다양하고 풍부하게 커리큘럼을 준비하여 어떤 분야의 학생이라도 손쉽게 이수할 수 있게 함으로써 학문의 종합성이 대학교육에 반영되도록 꾀해왔다는 점이다. 그러므로 학생들은 자자의 전공분야에 대해서 깊은 연구도 가능함은 물론 폭 넓은 종합적 교육을 희망하는 학생들도 그들의 뜻을 이룰 수 있다.

또한 종래의 대학 4년간의 커리큘럼은 형식적으로 일반교육과 전문교육, 바꿔 말하면 교양과목과 전공과목으로 이분되어 양자의 연계가 잘 이루어지지 않았기 때문에 많은 학생들의 불만을 산 원인이 되었었다. 스쿠바대학에서는 學群의 커리큘럼을 그와 같이 형식적으로 이분하는 것을 지양하고 일반교육과 전문교육을 유기적으로 종합한 형태로 편성하였기 때문에 이러한 점에서도 충실한 교육을 기대할 수 있다고 본다.

현재 대다수의 대학에서는—우리 나라의 대학도 마찬가지이지만—2學期制를 채택하고 있다. 2學期制의 수업은 학기 도중에 긴 여름방학과 겨울방학이 끼어 있어 교육효과의 면에서 적당하지 않다는 판단 아래 본 대학에서는 3學期制를 채택한 바 있다. 즉 4월 초순에 제 1학기 수업이 시작되어 6월말에 수업이 종료되어 1개월간의 여름방학에 들어간다. 9월 초순에 제 2학기 수업이 시작되어 11월말에 수업이 종료되며, 제 3학기는 12월 초순에 시작되어 연말연시에 짧은 겨울방학을 거쳐 2월말에 수업이 종료된다. 그후는 봄방학에 돌입하게 되어 학생들은 신학년이 시작되는 4월 초순까지 휴가를 갖게 된다.

본 대학에서 찾아 볼 수 있는 또 하나의 매력은 外國語教育의 충실에서 찾아 볼 수 있다. 스쿠바대학이 국제적으로도 개방된 대학이며 국제간 교류의 중요성을 감안할 때 외국어교육의 중요성은 특히 높아지게 된다. 그러므로 본 대학은 여러 가지 教育工學의 手法를 적극 도입함과 동시에 ‘能力檢定制’를 가미함으로써 실제적인 능력을 기르는 데 역점을 두고 있다. 이를 위하여 외국어센터에는 최선의 시설이 완비되어 있으며, 한국어도 중요한 외국어의 하나로서 인정

되고 있다. 이 점은 일본은 물론 다른 나라에서도 보기 드문 일일 것이다.

3. 새 類型의 大學院

사회가 고도로 산업화되어 감에 따라 각 분야의 전문직업인이 필요하게 되며, 학문이 발달되어 감에 따라 학자 양성의 필요성이 대두된다. 이러한 배경에서 대학원의 중요성이 최근에 이르러 어느 나라를 막론하고 높아져 가고 있는 실정이다. 이와 때를 맞추어 종래의 대학원 제도와 운영 등을 개선하려는 움직임이 도처에서 일고 있다.

그리하여 스쿠바대학은 시대적 요청에 부응키 위하여 대학원의 개선과 충실에 힘을 기울여 대학원 중심의 대학으로 운영해 가고 있다. 이와 같은 사실은 전술한 바와 같이 학생 정원의 4할 정도를 대학원생(유학생 포함)이 차지한다는 것만으로도 가히 짐작이 갈 것이다.

본 대학의 대학원이 석사와 박사의 두 과정으로 구분되어 있는 것은 타대학과 마찬가지로, 그 내용을 보면 전혀 판이하다. 종래의 박사과정에서는 2년 이상의 석사과정을 수료한 자만이 박사과정을 밟을 수 있게 되어 있는 것이 상식처럼 되어 있다.

그러나 본 대학은 학부를 졸업한 자가 직접 박사과정에 입학하여 5~7년간 일관하여 공부할 수 있도록 제도화되어 있다. 타대학에서 석사학위를 취득한 자는 박사 과정 1학년으로 입학하여도 되며, 혹은 편입시험을 거쳐 박사과정 3학년으로 편입하여도 무방하다. 이 경우 필자가 관찰한 바로는 대개 자연계열은 편입시험을, 인문·사회계열은 처음부터 다시 시작하기 위하여 1학년으로 입학할 것을 권유하는 경향이 있다. 그리고 타대학 출신자나 외국 유학생은 약 1년간 研究生의 신분으로 공부하는 것이 보통이다. 연구생에 관하여서는 後述하기로 한다.

한편, 석사과정은 고도의 전문성을 갖춘 직업인을 양성함과 동시에 일반 사회인에게 수준 높은 교육의 기회를 제공함을 목적으로 하고 있다. 최근 일본 사회에서는 급변하는 사회에 적응하고 生涯教育을 실현하기 위하여 사회에서 활약중인 사람들이 고도의 교육을 받을 수 있도록 기회를

제공해 주자는 소리가 높아지고 있다. 또한 그와 같은 요청이 대학에 쇄도하고 있다. 스쿠바대학의 석사과정은 바로 그러한 요청에 부응하기 위하여 설치되었다는 점이 종래의 석사과정

과 상위한 점이다.

4. 最新·最高·最大의 教育施設

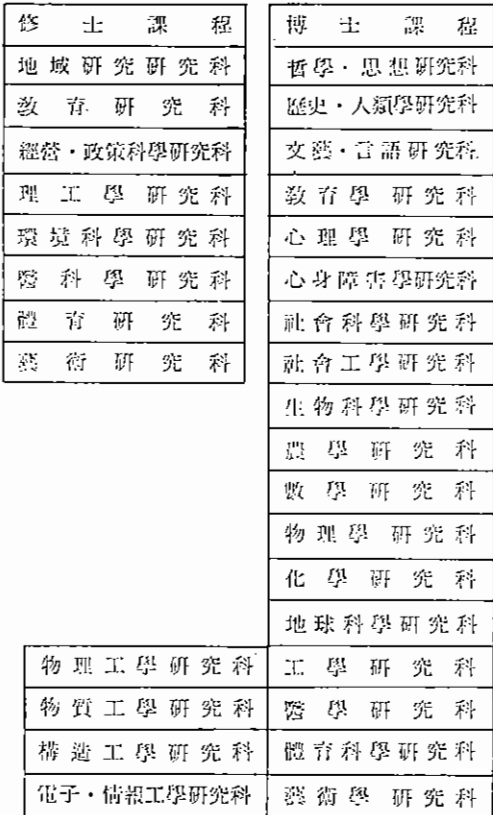
스쿠바대학은 6學群 10學類의 教育組織과 26

教育組織

學群·學類(學生의 所屬)



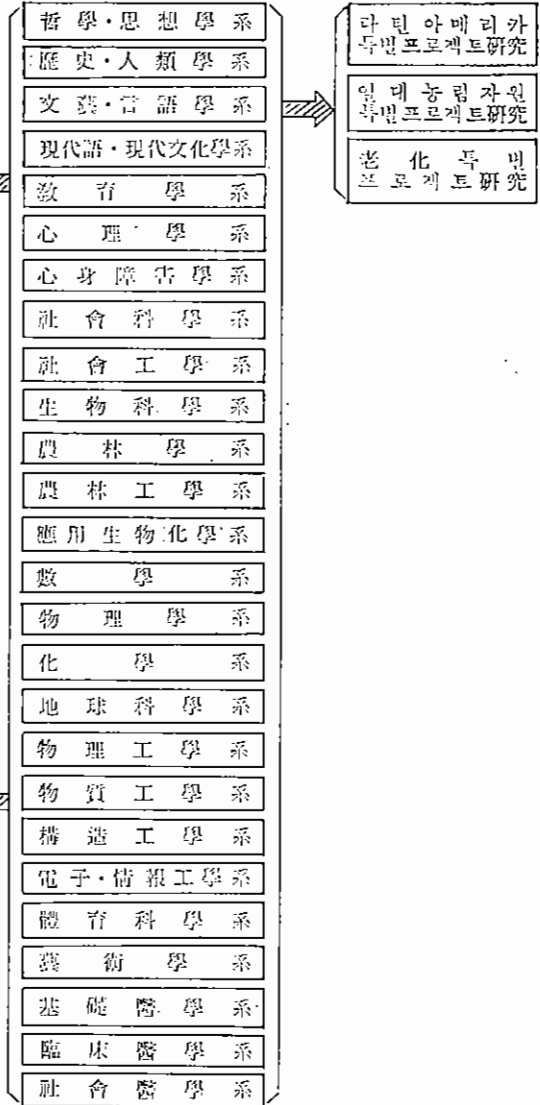
大學院



研究組織

學系(教員의 所屬)

特別프로젝트研究組織



〈圖 1〉 筑波大學의 教育組織과 研究組織의 相互關係

學系の 研究組織 그리고 3종류의 특별 프로젝트 研究組織을 갖고 있다. 특별 프로젝트라 함은 일시적인 것이 아니며, 라틴아메리카 특별 프로젝트·열대 농림자원 특별 프로젝트·老化 특별 프로젝트의 세 연구 조직으로 구성되어 있다. 이들의 교육과 연구의 양 기능을 원활하고 효율적으로 수행할 수 있도록 본 대학은 최선·최고·최대의 선비를 갖추고 있다.

중요한 시설만을 열거하면, 농림기술센터·교육기기센터·가속기센터·저온센터·확충처리정보센터·아이소토프센터·분석센터·수리실험센터·동물실험센터·프라즈마연구센터·임자선의 과학센터 등 수많은 연구소와 실험실이 갖추어져 있다. 이 가운데 몇 가지는 세계 최대의 규모를 자랑하는 것들이다. 그 밖에도 체육센터와 외국어센터의 규모는 대단히 크며 훌륭하거나와 부속병원과 중앙도서관의 시설은 완벽에 가까운 최선의 것들이다. 특히 도서관의 조직과 시설을 견학하기 위하여 각국의 방문객이 연일 쇄도하고 있을 정도이다. 학술정보처리센터는 각 學群과 대학원의 연구과에 설치된 단말장치와 연결되어 있어 교육과 연구를 위한 컴퓨터의 이용은 매우 편리하다.

이상에서 소개한 교육·연구시설 이외에도 학생들의 학습 분위기를 한층 높여 주는 각종 후생복지시설이 완비되어 있다. 그리고 만약 스쿠바대학의 시설로 연구와 실험이 불가능할 경우에는 研究學園都市내에 산재하는 각종 연구기관을 이용하면 되므로, 본 대학만큼 교육 환경이 잘 갖추어져 있는 대학도 드물 것이다.

Ⅳ. 筑波大學과 留學制度

지금까지는 스쿠바대학의 이모저모를 특징적인 것만 골라 소개하였다. 여기서는 본 대학의 유학제도 전반에 걸쳐 소개하기로 한다.

스쿠바대학은 앞에서 언급한 바 있듯이 일본에서 가장 개방적인 대학임을 표방하고 있는 만큼 외국 유학생을 많이 유치하고 있는 편이다. 본 대학은 외국인 유학생을 學群의 유학생·대학원의 연구과 유학생·연구생 유학생·청강생 유학생으로 4구분한다. 이 가운데 대학원의 석사

또는 박사과정을 입학하기 위해서는 研究生課程을 거쳐야 하므로 대부분의 유학생은 연구생 유학생부터 시작해야 한다. 연구생이란 일본의 대부분의 대학이 그러하듯이 지도교수의 지도 하에 연구과제를 부여받아 이를 행하는 학생을 가리킨다. 그러므로 學位나 學點을 취득할 수 없음은 물론이다. 그러나 지도교수의 승인을 얻어 각자가 희망하는 과목을 청강하거나 학교의 제반시설(에컨대 기숙사·실험실·도서관·보건소 등)을 이용하는 것은 正規學生과 똑같이 허용되어 있다. 외국인에게는 연구생 자격으로 재학하는 기간이 언어 장벽을 해소할 수 있는 좋은 기회가 된다.

외국인 유학생이 스쿠바대학에 연구생 또는 정규학생으로 입학할 의사가 있는 경우에 모든 수속절차는 대학본부에 있는 研究協力部の 國際交流課를 상대로 하던 된다. 國際交流課는 외국에서 오는 유학생과 외국으로 나가는 유학생만을 취급하는 전담부서로서 타대학에서는 볼 수 없는 본 대학 유일의 것이다.

스쿠바대학에 들어오면 연구생이건 정규학생이건간에 청강생을 제외하고는 지도교수가 지정된다. 또한 본 대학에서는 철저한 튜터제도(tutorial system)가 실시되고 있어 유학생들에게 커다란 도움을 주고 있다. 튜터제도란 입학 당초에 유학생에 대하여 불편 없이 학업과 일상 생활이 이루어지도록 일본인 학생의 튜터(tutor)가 매정되어 일본어와 전공분야는 물론 일상 생활에 대하여 멘투멘의 지도를 행하는 제도이다. 튜터는 지도교수의 추천에 따라 대학이 선정하며, 대학원의 유학생인 경우는 입학 후 1년간 튜터의 도움을 받을 수 있다. 그러나 지정된 튜터가 유학생의 마음에 들지 않을 경우에는 지도교수와 상담하여 변경할 수도 있다.

그 밖에도 유학생을 위한 여러 가지 제도와 시설이 마련되어 있다. 외국인을 위한 외국어강좌, 여행 및 견학, 열가의 기숙사, 각종 레저시설, 후생·복지시설 등이 그것이다. 이러한 시설도 본 대학의 것이 일본에서는 최선·최고임을 자랑한다. 본 대학은 캠퍼스가 넓기 때문에 스쿨버스가 항상 운행되고 있으나 교통이 비교적 불편하여 유학생들도 누구나 자전거·오토바

〈表 1〉 博士課程의 專攻別 入學定員과 學位

研 究 科 ¹⁾	專 攻 ²⁾	入學定員 ³⁾	學 位 ⁴⁾
哲 學 · 思 想	哲 學 學 倫 理 學 宗 教 學 · 比 較 思 想 學	2 2 2	文 學 博 士
歷 史 · 人 類 學	史 文 化 人 類 學	6 4	文 學 博 士
文 藝 · 言 語	文 各 言 國 語 文 學 學	4 8 8	文 學 博 士
教 育 學	教 育 學	14	教 育 學 博 士
心 理 學	心 理 學	8	教 育 學 博 士
心 身 障 害 學	心 身 障 害 學	8	教 育 學 博 士
社 會 科 學	法 經 社 濟 學 學 社 會 學	4 3 2	法 學 博 士 學 博 士 社 會 學 博 士
社 會 工 學	計 量 計 劃 學 學 經 營 工 學 學 都 市 · 地 域 計 劃 學	6 4 3	學 術 博 士
生 物 科 學	生 物 物 理 化 學 學 生 物 學	4 6	理 學 博 士
農 學	農 林 工 學 學 農 用 生 物 化 學 學	7 5 8	農 學 博 士
數 學	數 學	12	理 學 博 士
物 理 學	物 理 學	18	理 學 博 士
化 學	化 學	10	理 學 博 士
地 球 科 學	地 理 學 · 水 文 學 學 地 質 學	5 5	理 學 博 士
工 學	物 理 工 學 學 物 質 工 學 學 構 造 工 學 學 電 子 · 情 報 工 學	8 8 8 8	工 學 博 士
醫 學	形 態 化 系 系 生 理 物 理 系 系 生 環 境 生 態 系 系	6 5 10 5 4	醫 學 博 士
體 育 科 學	體 育 科 學	10	教 育 學 博 士
藝 術 學	藝 術 學	7	學 術 博 士 또는 文 學 博 士

- 註: 1) 우리 나라의 學科보다 큰 규모이다.
 2) 하나의 專攻에 3~7개의 교실을 갖는다.
 3) 외국인 유학생은 定員外로 한다.
 4) 學際的인 분야를 전공한 자는 學術博士가 수여된다.

이·승용차 중 어느 하나를 준비해야 한다.

현재 스쿠바대학에는 약 140여 명의 한국 유학생들이 공부하고 있다. 이들의 대부분은 모두 대학원생으로 구성되어 있어 석사 또는 박사과정에 연구생 혹은 정규학생으로서 재학하고 있으며, 다수의 학생이 각종 장학금의 혜택을 받고 있다. 본 대학의 연구과 가운데 추천할 만한 전공분야는 문학·사회공학·지구과학(지리학·지질학)·체육학·의학·교육학·물리학 등을 꼽을 수 있을 것이다.

끝으로 한 가지 부연하고 싶은 것은 일본의 대학 가운데 좌익계로 지목되는 대학이 더러 있다는 것이다. 교수·직원·학생 가운데 좌익으로 기운 자들이 전보다는 많이 줄어들었다고는 하나 아직 도처에 남아 있는 듯하다. 한국 유학생의 경우 그와 같은 교수나 학생을 만나게 되면 불필요한 것에 신경을 쓰게 될 것이다. 그러나 본 대학의 경우에는 그러한 염려가 전혀 없다는 것이 한국과 같은 반공권 유학생들에게는 다행스러운 일이라 생각되어 부기해 두는 바이다.*

投 稿 案 內

會誌 “大學教育” 第13號에 掲載할 原稿를 다음과 같이 公募합니다.

1. 內 容—大學教育에 관한 論說, 各種 學術情報, 現場提言, 體驗談 및 新刊紹介 등으로 다음에 맞는 글

- | | |
|---------|------------|
| ① 論 壇 | ② 學科別 教育課題 |
| ③ 나의 體驗 | ④ 現場提言 |
| ⑤ 教育資料 | ⑥ 新刊紹介 |

2. 枚 數—200字 原稿紙 25枚, 35枚 또는 44枚(⑥은 14枚 또는 25枚)

3. 期 限—1984年 11月 25日

4. 稿 料—一枚當 2,500원(採擇된 原稿에 限함)

5. 提出處—서울 永登浦區 汝矣島洞 27-2 韓國大學教育協議會 (783-3891, 3067)

6. 附 記

- ① 國漢文을 混用하되 漢字를 制限하고 필요할 때에는 原語를 併記해 주십시오.
- ② 論壇原稿에는 반드시 200字 이내의 要約文이나 拔萃文을 첨부하여 주십시오.
- ③ 提出된 原稿는 編輯委員會의 審議를 거쳐 掲載합니다.