

忠北大學校의 오늘과 내일



延 圭 鎭
(忠北大 總長)

1. 本校의 特性

大學의 使命은 學問研究와 人材養成을 통하여 國家의 發展과 人類의 繁榮에 이바지하는 데 있다. 그러므로 大學의 目標은 충실한 教育, 研究, 社會奉仕에 두어야 할 것이다. 급변하는 社會에 대처할 수 있는 高級人力을 양성하는 教育을 하여야 하고 知識의 最前線을 개척하는 刻苦의 研究를 하여야 하며, 國家와 地域社會가 안고 있는 問題의 해결과 社會發展에 음양으로 奉仕하여야 할 責務가 있다고 본다. 이러한 責務를 성실히 수행할 때 大學은 그 使命을 다하고 있다고 볼 수 있다. 위의 세 가지 目標을 균형있게 追求 實現하고 있는 本校는 自主的인 民主市民의 양성에 積極적 目標을 두고 眞理, 正義와 開拓을 校是로 하루도 쉴 틈이 없이 大學發展에 힘을 쏟고 있다.

1. 本校의 理想

地理的으로 韓國의 中央에 자리잡고 있는 本校는 캠퍼스의 自然景觀이 수려하기로 정평이 있다. 아름다리 잣나무 숲길을 가로질러 광활한 잔디밭이 전개되어 있고, 그 주변에는 울창한 樹木들이 군데군데 작은 숲을 이루고 있다. 푸른 숲속에서는 새들의 지저귀이 끊임 새 없고

가울이면 젊은 知性들이 낙엽 위에 마음껏 思索을 뿌린다. 캠퍼스 곳곳에 칠따라 피고 지는 향기로운 꽃들은 캠퍼스의 아름다움을 더한층 돋보이게 한다. 大學은 학문의 追求에 앞서 大學生活의 共同的인 人間愛를 담은 현실적인 教育의 場이 되어야 할 것이다. 大學은 젊은이들의 꿈을 키우는 곳이기에 흔히 浪漫의 보금자리라 불리운다. 젊은이들의 꿈이 담긴 낭만의 보금자리도 教授와 學生들이 혼연일체가 되어 공동의 目的을 추구할 때 비로소 그 眞價를 발휘하게 될 것이다. 그러므로 本校는 天惠의 自然環境을 무대로 師弟一體의 人間愛에 바탕을 두고 世界속의 忠北大學校로 성장하기 위하여 불철주야 노력하고 있다.

2. 眞理, 正義, 開拓의 精神

本校는 심오한 理論과 실제의 調和에 教育의 目標을 두고 있다. 理論에 그치는 學問이 아니라 이론에 토대를 두며, 실제를 존중하여 생산적이고 발전적인 教育을 펼쳐 나가고 있다. 眞理, 正義, 開拓의 精神으로 大學의 根本理念을 다지면서 教授는 研究에 몰두하는 한편, 충실히 가르칠 수 있는 與件造成에 專念하고 學生은 인격도야와 진리탐구에 餘念이 없다. 全敎職員은 학구열에 불타는 젊은 학도들을 자기의 사명을 다할 줄 아는 역량 있는 젊은이로 양성하기 위하

여 熱과 誠을 다해 지도에 임하고 있다.

II. 오늘이 있기까지

忠清北道는 바다가 없는 內陸道로 農業이 道의 主業을 이루고 있다. 農業의 과학적인 研究를 수행하기 위하여 本校는 1951년에 農科大學으로 現 清州農業高等學校 자리에서 출범하였다. 그 후 150萬 道民들의 뜨거운 열의와 정성으로 5년간의 어려운 역경을 극복하면서 大學의 면모를 체계 있게 갖추어 나갔다.

농학뿐만 아니라 他分野의 전문적인 교육도 필요하다는 지역사회의 熱火 같은 요청에 따라 藥學科의 增科와 함께 校名이 忠北大學으로 바뀌었다. 1956년에는 캠퍼스도 현 위치인 開新邑로 자리를 옮기게 되었다. 새 캠퍼스로 이전한 직후부터 本校는 勉學분위기 활성화와 교세확장에 가일층 박차를 가했다. 그간의 꾸준한 노력과 발전이 열매를 맺어 1978년에는 그렇게도 열망하던 綜合大學校로 승격되었다. 圖書館이 확충되고 학생을 위한 學生會館도 建立되었으며 웅장한 강의실이 하루가 다르게 세워졌다. 어려운 여건속에서도 꾸준한 성장을 거듭하여 온 本校는 현재 學生이 15,000명, 教職員이 800여명에 이르고 있으며 7개 單科大學과 2개의 大學院으로 구성되어 있다.

III. 大學의 發展 構想

大學은 外形的인 機構의 擴張만으로 이루어지는 것은 아니다. 해마다 늘어나는 大學의 업무량을 원활히 해결하기 위해서는 行政 機構의 확장도 필요하다고 하겠으나 보다 긴요한 것은 高度로 專門化된 학문의 綜合化를 꾀하는 일이라고 본다.

人類는 70年代에 들어오면서부터 教育, 科學, 文化 등 諸 分野에 걸쳐 치열한 경쟁을 가속화하고 있다. 우리도 이러한 경쟁에 대비하기 위하여는 소극적인 자세를 탈피, 적극적이고 능동적인 태도로 국제적인 기준에서 보더라도 손색이 없는 大學으로 가꾸어 나가야 할 수 없다.

忠北大學校는 수도인 서울에 인접한 고등교육

기관으로 서울 人口를 分散 수용할 수 있는 지리적 위치에 있다. 게다가 淸州는 옛부터 교육 도시로 알려져 있음은 두말할 나위도 없다.

이러한 社會的, 文化的 條件을 本大學은 자랑으로 아는 동시에 중대한 責務로 삼고 있다. 忠北大學校는 研究하는 大學, 創造하는 大學, 浪漫의 大學을 이룩하기 위하여 다음과 같은 문제에 역점을 두고 있다.

1. 모든 學問을 綜合한 大學

忠北大學校는 忠北 地域의 유일한 國立 綜合大로서 大學의 맡은 바 使命을 다하기 위하여 教職員 및 學生 모두가 혼연일체가 되어 최선을 다하고 있으며, 文教部의 地方大學 育成施策에 힘 입어 大學의 綜合化를 서두르고 있다.

1983年度의 人文大學, 社會科學大學, 自然科學大學, 工科大學, 農科大學, 師範大學, 藥學大學에 앞으로 醫科大學, 法政大學, 齒科大學, 藝術大學을 增設하여 모든 學問 分野를 包括할 계획이다. 또한 현재의 大學院과 教育大學院 외에 社會開發大學院과 技術開發大學院을 설치하여 學問과 文化的 발전에 광범하게 기여할 예정이다.

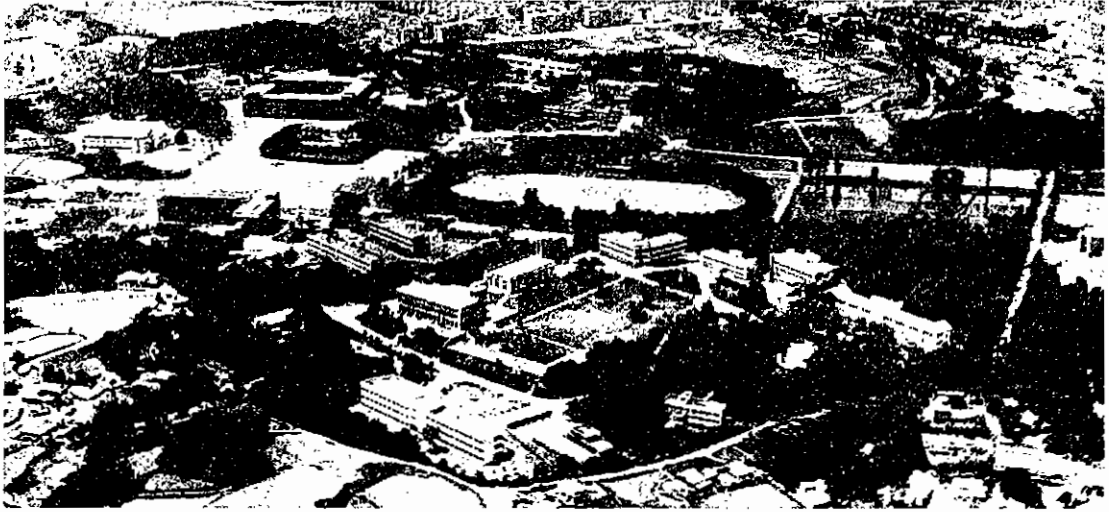
2. 大學教育의 發展

國內外的으로 學問은 날로 발전하여 가고 있다. 이에 따라 大學教育도 國家와 社會의 요구에 부응하고 學生의 교육적 需要를 충족시키기 위하여 1979年度부터 大學教育 改革에 따라 실험대학 제도를 채택하였다.

教育 內容의 早期 專門化를 止揚하며, 基礎教育을 강화하고, 自律的 學習을 助長하여 副專攻 및 複數 專攻을 할 수 있게 하고, 학업 성취 능력에 따라 早期卒業을 가능케 하고 있다.

또한 評價方法을 개선하여 사전 평가에 의한 능력별 지도와 소단위 考査實施에 의한 學習의 보완 등 教授方法 개선을 강구하고 있다.

도서관을 독서실이나 藏書室이 되지 않게 하기 위하여 강의와 관련시켜 적극 활용하도록 하고 있다. 강의시 視聽覺媒體를 활용하여 교육 효과를 높이고 實驗實習을 강화하며 小集團 學習을 모색하고 있다.



입학시험 후 및 휴가중에 補充課程을 설치하여 學生들의 학습의욕을 계속 자극함은 물론, 학문을 하는 데 있어서나 社會로 진출하는 데 있어 기본무기가 될 英語, 漢文, 컴퓨터의 실력을 향상시키기 위하여 外語 교재를 사용할 것을 권장하고 과제물을 작성 제출케 하며, 思考 整理 과정인 作文, 文體, 語句, 漢字 등을 교정하여 주고 있다. 그리고 컴퓨터 교육을 모든 學生이 受講토록 권장하며 夏季와 冬季放學期間에 敎職員 모두가 교육을 받을 수 있도록 特別班을 편성하여 실시하고 있다.

3. 學生生活의 內質化

學生의 全人的인 成長을 돕기 위하여 각종 公關講座를 자주 개최한다. 분담지도교수에 의한 철저한 指導를 하고 소집단 대화를 통하여 문제를 파악, 이를 해결하는 힘을 길러 준다.

교육 전문가로 하여금 제반 생활 問題를 체계적으로 연구하도록 하고 학생생활 문제를 상담케 하며, 학생생활연구소에서는 학생의 深層 問題를 해결하고 學生의 문제 해결에 도움을 주고 있다.

학생들의 自律的 活動이 활발히 이루어질 수 있도록 학생회관에 복지시설 및 각종 활동에 필요한 시설을 갖추어 놓고 있다. 기숙사를 시급히 建立하여 入住하고자 하는 많은 학생들을 收容할 수 있도록 추진하고 있다. 現在는 200명을 수용할 수 있는 女學生 宿宿舍가 完工되어 明年 3월에 입주할 예정이다. 總 600명을 수용할 여

학생 기숙사와 1,000명의 남학생을 수용할 기숙사를 현재 건립중에 있다.

保健診療所에서는 간단한 진료와 정기적인 신체검사를 실시하고 있다. 체육 및 예술활동을 할 수 있는 시설을 갖추어 각자가 체육과 예술 분야에서 한 가지 이상의 特技를 보유할 것을 권장하고 있다.

4. 敎育의 內質化

敎育은 혼자 힘으로 실현되는 것이 아니라 하나의 協同事業이다. 大學이라는 공동체에서 공동으로 실시해야 할 일들이 점점 많아져 가고 있다. 물론 大學의 敎育과 研究活動에서 獨創性과 自律性이 大學의 理想이며 生命이지만, 오늘의 大學現實은 공동보조를 요구하고 있어 중요한 情報과 공동 課題를 필요로 하고 있다. 이러한 目的을 달성하기 위하여 「敎授便覽」을 만들어 매년 배부하는데, 여기에는 효율적인 敎育과 研究를 위해 敎授들이 유의해야 할 사항과 신입 교수에게 大學의 案內役割을 할 수 있는 內容이 수록된다.

每學期의 사전 강의준비, 학생지도, 研究活動, 行政業務를 체계 있고 신속하게 진행하고 있음은 물론, 앞으로 더욱더 敎育發展의 개선점을 찾아 보완하고 敎授들의 大學生活에 도움이 될 길을 항상 모색하고 있다. 매주 「學內消息」인쇄물을 만들어 全敎職員에게 배포하고 있어 大學의 제반 行政의 홍보가 잘 이루어지고 있다.

5. 忠北大 學術研究財團

1억 3천여만원의 學術研究基金이 확보되어 敎職員 200여명을 美國을 비롯한 선진국에 海外研修(111,530,000원 소요)를 시킴으로써 커다란 敎育의 효과를 거두고 있다.

大學發展과 敎職員의 質的 向上을 위하여 전임강사 이상의 敎授全員 및 사무관 이상의 職員들에게만 실시하여 온 海外研修를 大學에 공헌하는 모범공무원에 대하여도 단기 또는 장기의 海外研修를 시켜 學問의 動向, 大學敎育, 社會實情 등 國際的인 경향을 알게 할 계획이다. 敎職員의 사기를 진작시키고자 포상제도도 마련할 계획이다.

6. 獎學制度

家計가 빈곤하여 학비조달이 어려운 學生들에게 年學의 기회를 提供하기 위하여 1979年 3月 學內 敎職員들의 적극적인 참여와 많은 독자들로부터 장학성금이 담지되어 1억6천여만원의 기금으로 “財團法人 忠北大學校獎學會”를 設立하게 되었다.

비록 설립기간은 짧지만 그동안 國內外 경제 변동 등 여러 가지 어려움에도 불구하고 基金이 5억원으로 增額되었고, 401명의 學生들에게 102,275,000원을 지급하였으며 우수학생 38명을 선발, 해외연수(69,360,000원)를 시켜 큰 장학효과를 거두었다고 본다. 방학기간을 이용하여 더 많은 우수학생을 선발하여 해외연수를 시킬 계획이다.

83年度부터 校費留學生制度를 실시하고 있다. 本校의 卒業生 中에서 자질이 우수한 者를 선발하여 外國의 有數한 大學院에 유학시켜 本校와 國家에서 필요로 하는 人材를 양성하고자 실시하는 것이다. 선발된 장학생에게 희망국 왕복항공료와 1年間の 등록금 및 生活費를 지급하며 大學院 修學의 계기를 마련하여 주고 있다. 現在는 年間人員 약간명으로 실시하고 있지만 앞으로 그 人員도 점차 增員하여 나갈 계획이다.

7. 敎授要員의 確保와 資質 向上

大學의 根幹을 이루고 있는 敎授를 충분히 確

保하는 동시에 이의 자질을 向上시키기 위하여 향상 노력한다. 현재의 敎授 1人當 學生 22명의 비율에서 年次的으로 이 비율을 줄여 1986年度에는 敎授 1人當 學生 15명의 法定比率로 할 계획이며 敎授 2人當 助教 1명을 두도록 한다. 또한 우수한 敎授를 유치할 수 있도록 敎授아파트를 마련하고, 國內外的인 연수기회를 확대하며 研究基金을 조성하여 연구비를 增額하고 敎職員 福祉基金을 조성하여 불의의 재난에 대비할 수 있게 한다.

敎授의 자질향상을 위하여는 研究敎授制를 활용하며 敎授交流制度를 확충하고 上位學位 취득에 필요한 제반 편의를 제공하고 있다. 學內 國際敎育部를 통하여 海外留學을 권장하고 주선한다. 또한 國內外에서의 논문 발표기회를 增大하고 교수별 담당강의 시간을 점차 감축하며 學內 補職의 連任을 되도록 억제하고 있다.

8. 社會奉仕

敎育과 研究의 使命 이외에 社會에 당면하고 있는 問題를 해결하는 社會奉仕에 적극 참여하고 있다. 뿐만 아니라 지역사회의 文化暢達은 물론 새로운 지식을 활용, 地域社會의 資源을 개발하는 研究를 수행하며 國家 및 地域社會의 자문에 응하고 있다.

현직敎育, 평생敎育을 실시하고 있으며 또한 산학협동연구도 수행하고 있다.

9. 研究 發展

大學은 단순한 知識 傳授의 場이 아니고 새로운 學問을 연구하여야 하므로 創造的 風土를 만들어 研究能力을 계속적으로 향상시키고자 한다.

大學의 本質을 살려 學問의 研究를 하며 國家와 地域社會發展에 필요한 연구도 한다.

이 밖에도 大學自體의 敎育改善에 관한 研究를 수행하고 연구촉진위원회를 構成하여 研究方向, 연구비 유치, 연구기금 조성, 연구비의 효율적 사용, 인적 자원의 활용, 研究結果의 평가 및 홍보를 하며 海外에 論文發表를 하거나 著書를 發刊한 敎授에게는 論文掲載費 및 출판비 일부를 지급하여 주고 있다. 앞으로 더욱 擴充하여 敎授들의 研究에 더 많은 도움을 주고자 한다. *