

인도네시아의 国立公園

社会的, 自然的條件

인도네시아는 国土面積 203萬km², 赤道의 바로 아래에 西端의 스마트라에서부터 東端의 이리안 자야야에 이르는 東西 4,800km, 東北 1,600km의 廣大한 地域에 1萬 3千여개의 많은 섬들로 이루어지고 있다.

스마트라, 자바, 발리 등 西部의 섬들은 開拓의 歷史가 尙당해서 土地利用도 尙 發展되어 있으며, 더욱이 자바는 世界的으로 높은 人口密度를 갖고 있다.

한편, 카리만탄(南보르네오), 스라웨시, 이리안, 자야야 등 諸島는 大部分이 未開闢 상태로서 原始地域이 廣大하게 남겨져 있다.

인도네시아는 二次大戰後 獨立해서 立憲共和國이 되었으며, 宗教的, 人種的으로 複雑한 條件 속에서 豊富한 石油資源을 背景으로 社会·經濟發전에 힘쓰고 있다.

1969년부터 開闢 5個年計劃을 策定하기 시작하였으며, 3次開闢 5個年計劃(1979~1983)에서 天然資源과 環境의 適切한 保全開闢을 위한 政策을 確立하였다.

自然保護를 위한 施策

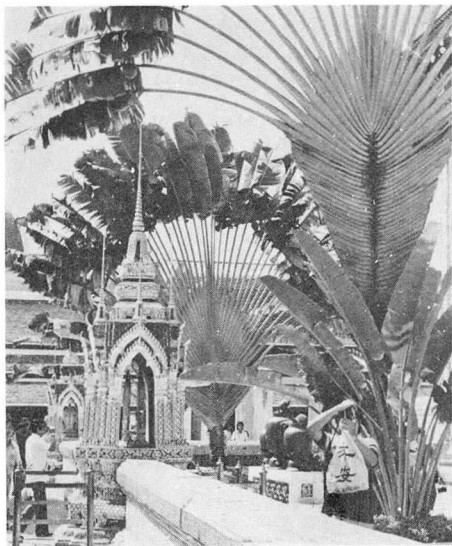
인도네시아政府는 獨立當初부터 自然環境과 調和를 維持하면서 國民의 文化的·經濟的 發展을 進行시키기 위하여 自然保全의 緊要性을 認定하고 있었다.

自然保全은 水源 및 土壤保全을 위한 保護林의 整備, 嚴正한 保護地域 등의 體系의 設定, 기타 生物資源의 開闢을 규제하는 많은 法令의 적용으로 이루어졌다.

1967년의 林業基本法으로 4가지 타입의 地域이 定해졌다.

- ① 自然保護지역(Nature Reserves)
- ② 狩獵鳥獸보호지역(Game Reserves)
- ③ 狩獵지역(Hunting Reserves)
- ④ 레크레이션公園(Recreation Parks)

그 지역은 1982년 현재 299개소, 總面積 1,126萬ha에 달하고 있으며, 1차開闢 5개년계획 당시의 400萬ha에서 3차5개년계획 사이에 面積으로 2.8배의 增加를 보이고 있다.

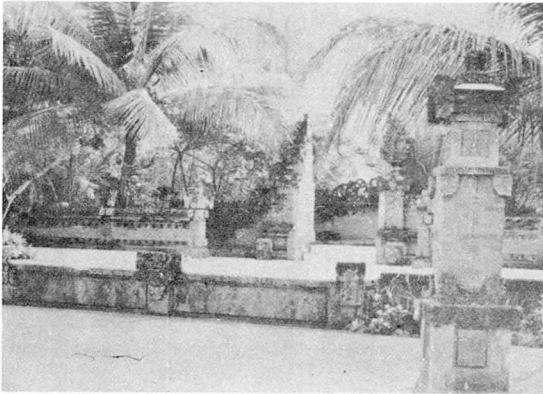


旅人木 열대의 정열을 보이는 나무 ('82.10)

国立公園制度的 創設

農業省의 自然保全局은 3차5개년계획에 있어서 전국에 自然상태로 남겨져 있는 地域에 대해서 主要한 모든 生態系의 대표적인 것들을 보존하기 위해 国立公園의 體系를 確立할 것을 도모하였다.

이 계획에 있어서는 國民의 건전한 레크레이션의 터전을 확보하고 주변住民의 生活수준향상,



▲ 노천무대 . 항상 여름뿐인 발리섬, 아름다운 돌로 짜여진 무대.

는 4 차개발 5 개년계획에 포함되어 있는 것을 앞당겨 国立公園을 設定하려는 것이다.

海中公園에 대하여

長大한 섬나라인 인도네시아는 긴 海岸線을 가졌고 人口의 80%는 海岸지역에 살면서 바다와 그 資源에 크게 依存하고 있다. 海邊의 水域은 生産性이 가장 높은 동시에 가장 훼손되기 쉬운 海域이다.

過開發이나 무질서한 破壞의 영향으로 資源의 減小은 더욱 加速되고 있으므로 保護海域의 體系를 整備해서 海岸資源保全을 위한 戰略의 확립이 時急하다.

그 戰略은 3 가지 主要部分으로 이루어진다.

① 모든 主된 生態系의 타일을 보호하기 위하여 海中보호지역의 選定과 設定.

② 海中国立公園 및 海中레크레이션地域의 整備를 도모하고 景觀을 害치지 않는 利用을 촉진하고 收入의 增進을 꾀할 것.

③ 海中資源의 利用을 規制하기 위한 法律, 規則의 적절한 體系의 制定 및 施行.

맺는 말

인도네시아의 国立公園을 고찰하면 理想과 現實 사이에 상당한 거리가 있음을 느끼게 된다.

發展途上国 国立公園의 共通点이지만 關心깊은 극히 소수의 에리트들의 努力이 国立公園行政의 推進力이 되고 国民大衆에게는 거의 關心밖의 일이 되어 있는 것 같다.

国民의 国立公園에 대한 意識, 理解, 期待같은 것이 形成되기 위해서는 그 背景으로서 經濟, 社會적으로 어느 정도의 豊饒로움이 必要할 것이다.

發展途上国은 일반적으로 国立公園素材로 의 自然景觀은 質量 모두 豊富하지만 制度의 바탕을 지탱할 國民의 意識은 社會的經濟的發達의 未熟으로 高揚되지 않은 결점이 있다.

新興国 인도네시아共和国의 將來·發展은 期待할만 하지만 그에 수반해서 国立公園도 名實 함께 大成이 기대된다. <外誌에서>

投 稿 환 영

本協會誌「国立公園」의 内容充實을 위해서 投稿를 바라고 있습니다. 掲載分에 대해서는 소정의 료를 드립니다.

投 稿 要 領

1. 投稿量은 30枚(200字 원고지) 이내.
글자는 선명하게 쓰며 정자로 쓸것.
2. 게재용 사진은 선명한 흑백사진일것.
3. 가로쓰기, 띄어쓰기, 미터법 사용 그림은 먹물로 제도.

4. 원고는 원칙적으로 반환하지 않으나 요구에 따라 반환하며 사진도 사용후 반환할 수 있음.

5. 投稿分野는 다음과 같음.

- ① 国立公園 및 道立公園 등 自然公園에 관한것.
- ② 生態系에 관한것.
- ③ 人間生活環境問題로서 自然性에 관련이 많은것.
- ④ 自然公園, 自然環境에 關한 消息, 隨筆, 紀行文, 所感 등
- ⑤ 本會誌의 취지에 부합된다고 판단되는 것.

外客誘致에 따른 外貨획득을 도모함과 함께 環境교육의 기회를 증진시키는 것도 意圖되었다.

政府가 国立公園에 관한 構想을 매듭짓는 데는 國際機關의 協力이 커다란 힘이 되었다. 1974년부터 82년에 걸친 FAO의 技術 및 資金원조에 의해서 自然保全을 위한 優先地域 및 国立公園候補地에 대한 予備의 프로젝트가 實施되었으며, 또한 国立公園의 保全開發計劃에 대한 指針이 제시되었다.

WWF도 環境教育계획 및 国立公園관리계획策정을 위한 資金원조를 1977년부터 5년에 걸쳐 베풀었다.

国立公園体系整備의 基本的 方針

인도네시아国立公園의 基本理念은 ICUN의 基準에 合致하는 것이지만 廣大한 原始地域이 풍부하기 때문에 그중에서도 最上의 地域을 国立公園으로 選擇하기 위해 다음과 같은 特定の 基準이 설정되었다.

△ 面積 : 国立公園의 面積기준을 큰 섬 (스마트라, 카리만탄, 스라웨시, 이리안, 자야야)에서는 10万ha, 작은 섬(마르크, 누사텐가라, 자바)에서는 1万ha로 할 수 있다.

△ 保全 : 国立公園이 중요한 保全기능을 다하기 위해서는 國家保全계획의 첫째로 꼽힌 地域만이 考慮되어야 한다.

△ 레크레이션 : 바람직한 형태의 레크레이션 및 教育的 利用이 십분 이루어지기 위해본 国立公園은 主된 人口集中이나 觀光地로부터 용이하게 到達되어야 한다.

△ 地方的利益 : 国立公園은 地方的 利用에 供與해야 하기 때문에 그 設置는 주변住民에게 困難을 끼치지 않고 利益을 주도록 考慮되어야 한다.

国立公園구역은 일반적으로 大面積에 복잡한 지역이므로 그 管理를 위한 公園 各地域의 特定目的을 定하기 위해 地域区分(존)을 行한다.

- ① 嚴正保護지역 (Strict nature reserves)
- ② 管理保護지역 (Managed nature reserves)
- ③ 레크레이션지역 (Recreation areas)
- ④ 教化지역 (Cultural areas)

利用者를 위한 시설, 특히 宿泊시설은 可能한 대로 公園의 周边部에 설치되어야 한다.

인도네시아의 경우 農林業이 영위되는 公園 주변의 緩衝지대는 지역주민의 利益을 위해, 또한 公園자체에 대한 住民의 依存을 輕減시키기 위해 設定되어 있다.

일반적으로 社會開發이 뒤져 있는 인도네시아는 国立公園설치에 따라 지역의 社會開發을 촉진하고 지역주민의 利益과 福祉의 增進이 특히 고려되어 있다.

한편, 公園의 적절한 管理를 위해서는 公園 주변의 모든 사람들에 대해서 自然保護에 관한 啓蒙, 教育的 必要性이 인식되고 그 手段이 점차 강구되어 가고 있다.

国立公園의 設置

長期間에 걸친 広範한 調査에 따라서 많은 国立公園候補地가 選定되어 있다.

最初의 国立公園은 1980年 3月 다음 5개소가 設置되었다.

- ① 구농·리사-国立公園 (스마트라) 1,094,868ha
- ② 우중·쿠론 " (자바) 136,656ha
- ③ 구농·게데랑그랑고 " (자바) 17,000ha
- ④ 바루란 " (자바) 27,868ha
- ⑤ 코모도 " (후로레스) 149,900ha

또한 4차 5개년계획에서 10개소의 候補地가 決定되어 있으며, 그후의 계획으로서도 2, 3개소가 설정되어 있다. (그림참조)

여기에서 特記할 일은 1982年 10月 14日 世界国立公園大會 때, 農業長官이 새로이 11개 지역을 正式으로 国立公園候補地로 할 것을 宜言한 일이다.

最大 150万ha에 달하는 이들 国立公園候補地