

# CSIRO의 CILES 소개

金 泰 中  
(KIET 電算室)

〈 차 례 〉

- I. CSIRO
- II. CILES
  - 1. 情報서어비스
  - 2. Inquiry Service
  - 3. 情報檢索서어비스
  - 4. CRRERIS
  - 5. 시스템 開發
  - 6. Library Service
  - 7. 編輯·發刊서어비스

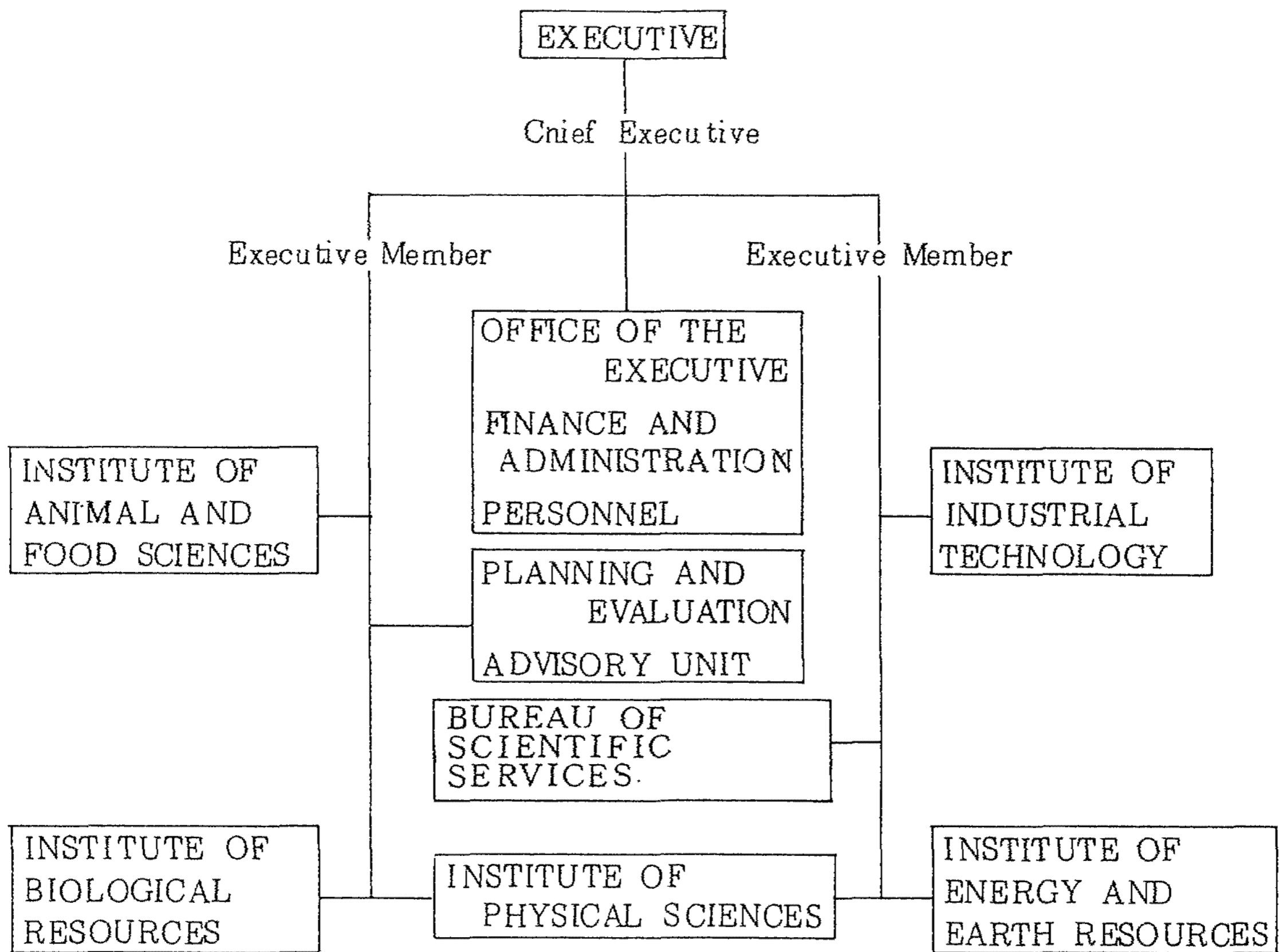
## I. CSIRO

CSIRO (Commonwealth Scientific and Industrial Research Organization) 은 Science and Industry Research Act에 의해 설립된 독립 법인으로 호주의 중요한 과학연구기관이다. 主要任務는 科學的 研究 및 結果의 應用, 外國과의 科學관련 업무의 협의, 研修 및 資金支援, 研究支援, 基準의 管理·維持, 科學技術情報의 發刊 및 普及 등으로 國防 및 核에 관한 分野를 除外한 광범위한 분야에 걸쳐 호주 政府의 研究 開發計劃과 推進에 참여하고 있다.

CSIRO는 5개 研究所(Institute)로 構成되어 있고, 여기에는 44개의 研究部署와 單位가 있다. 人員은 總 7000여명으로 全 호주에 100개 이상의 實驗室이

散在해 있다. Australian Academy of Science 와 공동으로 Australian Journal of Science 를 發行하고 있으며 London, Washington, Tokyo 등 에 연락사무소를 운용하고 있다.

다음은 CSIRO 의 機構組織表이다.



## II. CILES

CILES (Central Information Library and Editorial Section)은 CSIRO, Bureau of Scientific Service의 한 개 단위로 情報 및 圖書資料를 총괄하여 管理하거나 提供하는 부서로 總人員은 약 150 명이며, Information, Library, Editorial 의 3개 部門으로 나누어져 있다.

## 1. Information Service

정보의 索引, 分類, 蓄積 및 檢索이 主 任務이며, CSIRO 의 컴퓨터 네트워크인 CSIRONET에 多數의 데이터베이스를 製作 蓄積하여 提供하고 있다. 한편으로는 ACI의 AUSINET(호주내의 정보 및 컴퓨터서비스를 提供하기 위해 設立된 個人會社 ACI의 컴퓨터事業部の 通信網)에도 데이터베이스를 提供하여 一般 利用者들도 使用할 수 있도록 하고 있다.

### (1) 데이터베이스 製作

다음은 CILES 에서 개발운영되고 있는 데이터베이스이다.

#### ◦ Bibliographic Data Bases

DB 명	시작년도	규모(건)	증가량	비고
ABOA	1976	12,859	2000 p.a.	Australian Bibliographic on Agriculture
AESIS	1976	15,000	4000 p.a.	Australian Earth Science Information system
ASI	1976	34,514	7000 p.a.	Australian Science Index
ASWIS	1979			Australian Sheep and Wool Information system
CRERERIS	Australia -1974 Other -1980	35,000	1500 p.a.	Commonwealth Regional Renewable Energy Resources Information System
CSI Forestry Bibliographics	1969	26,198	2000 p.a.	CSIRO Index
GM Index		1,050	70 p.a.	Geomechanics
Infant Feeding	1938	3,500	500 p.a.	
LSC		11,503		Library Store Catalogue
SUBS		13,650 Subscriptions to 6246 titles		CSIRO Serial Orders System
SWRA	1969	155,000	10000 p.a.	Selected Water Resources Abstracts
VIMIS		1,588		Victorian Institute of Marine Science Information System
Whey bi- bliography	1938	1,500	400 p.a.	Publications worldwide in Whey Processing and Research
LASORS - a bibliography on road safety information, Road Safety Branch, Department of Transport				
The Department of Employment and Youth Affairs data Base.				

◦ Factual Data Bases

D B 명	내 용
AERDDP	Australian Energy Research, Development and Demonstration Projects
ASSAPA	Australian Scientific Societies and Professional Associations. A Directory.
CLOP	CSIRO List of publication produced by CSIRO or published in collaboration with CSIRO.
Contact List	Directory of CSIRO librarians, Information Officers and editorial Staff.
DAMSEL	Directory of Australian Manufactured Scientific Equipment and Laboratoryware.
FIDGIS	Directory of agricultural information sources for FID/CAO countries
Library Directory	A directory of CSIRO Libraries
MAID	A directory of Australian scientific instrument manufacturers.
Mailing list	CILES mailing list
SPN	A checklist of economic plants in Australia.
STRC	Scientific and Technical Research Center in Australia
TED	Telephone Enquiry Directory

◦ Scientific data bases

D B 명	내 용
MSSS	Mass Spectral Search System
CRYSTALDATA	Cambridge Crystallographic Data Centre
PRO	Brookhaven Protein data base
THERMODATA	National Physical Laboratory's thermodynamic data base

이들 중에서 ACI의 AUSINET에 들어 있는 데이터베이스는 Australian Science Index와 Australian Science Index와 Australian Bibliography on Agriculture 이다.

## 2. Inquiry Service

一般 국민들에게 CSIRO의 役割을 弘報하기 위해 電話 및 郵便 問議 相談서비스를 하고 있으며 월요일부터 금요일까지 오후 12시 30분부터 3시 30분까지 한 사람씩 交代로 電話相談을 받고 있는데 1일 평균 20~30 건씩의 問議電話가 걸려 온다고 한다. 問議內容은 家政에서 필요한 物價나 商品選擇에 관한 것부터 各種 科學技術에 걸쳐 多樣하며, 處理는 직접 Microfiche화된 Telephone In-

quiry Directory를 보고 CSIRO내의 該當分野 專門家에게 연결시켜 주거나 직접 情報檢索하여 應答하기도 하며, 때에 따라서는 訪問해 줄 것을 要請하기도 하여 面談, 問題를 해 주기도 한다.

### 3. 情報檢索 서비스

情報檢索 서비스는 1979년 OTC-MIDAS(Overseas Telecommunications Commission-Multimode International Data Acquisition Service)가 設置됨에 따라 주로 DIALOG 및 SDC/ORBIT를 利用하고 있으며, 수년전 CA Search, INSPEC, CAB 등의 데이터베이스를 1년간 購入한 적이 있으나 곧 取消했다고 하며, AGRIS는 IAEA로부터 SDI를 직접 提供받아 利用者에게 傳達하고 있다. 現在 AGRIS, SDI의 利用者는 9명이라고 한다.

CSIRO의 네트워크인 CSIRONET가 OTC-MIDAS와 연결되어 있어 CSIRONET의 단말장치에서 海外의 主要데이터 뱅크의 檢索이 可能하다. 현재 活用중인 데이터뱅크는 DIALOG(미국), ORBIT(미국), ESAIRS(이태리), INFO-LINE(영국), IAEA(오스트리아), RESORS(캐나다) 등이다.

### 4. CRRERIS

Commonwealth Regional Renewable Energy Resources Information System(CRRERIS)은 아시아 태평양지역의 Commonwealth Country 20여개국이 會員國이 되어 에너지에 관한 情報交換을 目的으로 設立된 國際機構이다. 1978년 2월 Sydney에서 開催된 Commonwealth Heads of Government Regional Meeting(CHOGRM)에서 Commonwealth Regional Consultative Working Group on Energy 設立를 결정한 이래 이 Group의 1978년 10월 New Delhi에서 열린 會議에서 地域情報網 構成에 合議하여 CSIRO가 Network Center 役割을 遂行할 것과 각 CHOGRM 國家에 연락사무실 設置에 합의하여 1980년 1월 Australian Department of National Development and Energy와의 協約下에 CSIRO가 CRRERIS를 管理 運營하게 되었다. CHOGRM 국가는 Australia, Bangladesh, Cook Islands, Fiji, India, Kiribati, Malaysia, Nauru, New Zealand, Niue, Papua New Guinea, Singapore, Solomon

Islands, Sri Lanka, Tonga, Tuvalu, Western Samoa 등이다.

CILES는 현재季刊으로 CRRERI(Commonwealth Regional Renewable Energy Resources Index)를 책자 및 Microfiche 形態로 發行하여 配布하고 있다. 대부분 會員國들이 未開發 國家들이고 태평양의 조그마한 섬나라들이어서 CILES에서 情報시스템 개발에 많은 支援을 해주고 있으며, 현재 IBM-PC에 DBASE II 라는 시스템을 利用해 CRRERI를 管理하는 方案을 研究중에 있다. 이는 대부분 會員國들이 行政管理用으로 DBASE II 시스템을 使用하고 있기 때문에 이 시스템의 書誌情報 管理用으로 開發은 큰 意義가 있다고 한다.

## 5. 시스템 開發

CILES의 情報시스템 개발팀은 1975년 과거 KORSTIC에서 컴퓨터 情報檢索 시스템을 開發할 때에 協力한 적이 있으며, 현재 STAIRS/CMS 를 試驗 運營하고 있다.

Computer Editing 시스템과 Computer의 Microfiche 出力시스템을 自體開發한 것 이외에도 많은 데이터베이스 製作에 참여하여 관련시스템을 開發하고 있다.

## 6. Library Service

CILES는 전 CSIRO 研究所별로 마련되어 있는 Library의 運營 및 管理를 總括 調整하고 있으며, 주요 業務는 資料의 蒐集, 管理, 貸出 및 복사 서비스이며 번역도 하고 있다. 최근 도착한 資料는 전부 關聯있는 사람에게 回覽을 시키고 있으며 資料를 차후에 자세히 다시 읽고싶은 사람은 메모지에 署名하여 완전히 회람한 후에 再貸出하는 形式을 취하고 있어, 書架에는 최근 資料가 없는 것이 印象的이다. 또한 70年代의 KORSTIC 안내 책자가 그대로 保管되어 있음에 새삼 資料管理에 얼마나 철저히 하고 있는지를 알 수가 있다.

## 7. 編輯・發行서비스

CSIRO의 모든 出版物 發刊 및 販賣를 담당하고 있다.