

# 우리나라 都市와 農村의 教會分布現況

韓 圭 榮 — 忠北大學校 建築工學科 專任講師

## DISTRIBUTION OF CHURCH FACILITIES IN KOREA

Han, Kyu Young — Department of Architecture Chungbuk National University

### I. 序

우리나라의 改新教 歷史는 올들어 100년이 된다. 그동안 韓國改新教會의 발전은 세계적으로도 注目받을만큼 量的인 急成長을 이룩한 것만은 사실이나 教會施設側面에서 볼 때 반드시 熟考해야 할 여러가지 문제를 안고 있다.

그 중 두드러진 것으로서 地域間 교회규모의 심한 隔差와 교회분포의 都市性 偏在傾向을 例據할 수 있다. 이에 대한 간단한 實例를 들자면 서울 강남에 공사 중인 C 교회당은 建坪으로 볼 때 4.5평 크기 개척교회의 200배에 달하며 건축비로 따지자면 일천만원 전세교회를 일천교회 세울 수 있는 『매머드』 규모이다.

또 이에 近接해 있는 은마 상가 4층 건물에는 열하나의 교회가 들어 있어 교회밀집성의 심각성을 나타내 주고 있다.

本稿는 地域-施設의 対応關係를 파악하여 농촌교회시설의 배치계획을 위한 지침을 얻기 위하여 우선 농촌지역의 교회분포현황을 調査分析하려는 제한된 목적을 갖고 있다.

사용된 자료는 1981년말 현재의 전국 교회의 주소록과 文公部發刊「宗教團體現況 및 各種 統計資料」이다. 단 여기서는 凡教團的으로 改新教會로 여겨지는 교회에 국한하였다.

여기서는 『農村教會』라는 용어를 단순한 行政區域上의 市·邑을 제외한 농촌지역에 위치하는 교회로서 지역적인 개념으로 使用하였다.

### II. 地域別分布

전국교회를 분석한 결과 도시교회 : 농촌교회의 구성비율은 표1에서 大略 53%와 47%로 분류되었다.

표1 시도별 도시 및 농촌교회 분포 비율(%)

시·도	도시교회	농촌교회
서울	100	.
부산	100	.
대구	100	.
인천	100	.
경기	43	57
강원	41	59
충북	29	71
충남	33	67
전북	33	67
전남	30	70
경북	24	76
경남	34	66
제주	60	40
전국	53	47

이들 도시교회는 대부분 서울, 부산, 대구, 인천의 4개 대도시에 偏在되어 있어 그 集中率은 全都市教會中약 29%를 차지하고 있다. <표 2 와 그림 1 參照>

표2 전국 교회수에 대한 시·도별 교회분포 비율(%)

시·도	도별교회비율	도시교회비율	농촌교회비율	비 고
서울	19.7	19.7		서울, 부산, 대구, 인천의 全교회 수는 전국교회의 28.9%이며 도시교회中 약 54%를 차지한다.
부산	4.0	4.0		
대구	2.7	2.7		
인천	2.5	2.5		
경기	14.0	6.1	7.9	
강원	5.4	2.2	3.2	
충북	4.5	1.3	3.2	
충남	11.4	3.8	7.6	
전북	8.0	2.7	5.3	
전남	9.7	2.9	6.8	
경북	10.5	2.5	8.0	
경남	6.6	2.3	4.3	
제주	1.0	0.6	0.4	
전국	100.0	53.3	46.7	

이것은 우리나라 도시교회가 大都市 指向的 偏在性을 갖고 있음을 잘 나타낸 구성비인 것이다.

이러한 교회시설의 大都市 偏在傾向은 다른 教育, 文化, 慰樂施設 등의 공공시설에 똑같이 적용되는 공통성이다. 이런 현상은 현황의 단면만으로서는 그 원인을 상세히 說明할 수 없으나 인구의 都市轉入과 村落轉出에 의해 조성된 것만은 확실하다. 다음의 표 3은 우리나라의 都市過密現象을 통계적으로 입증한다.

여기에 1980년말 都市人口率은 거의 70%로 더욱 늘어났다.

특히 우리나라 농촌지역의 상대적 過疎化 性向은 『經濟社會的 中心地에서 멀리 떨어진 곳일수록 人口減少率이 커지는』 사회·경제적 過疎概念을 나타내고 있다. 『사회적 측면에서의 人口流出은 농촌지역사회 的 機能마비 → 주민생활의 不安定』으로 이어지는 상태가 되며 심한 경우 『廢村의 危機』까지 물고 갈 수 있는 것이다.

그림 1. 전국 교회수에 대한 시도별 교회분포

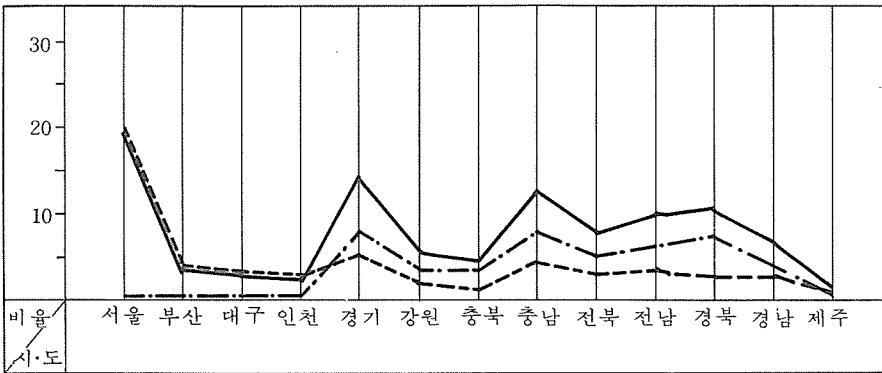


표 3 韓國(南韓)의 都市數變化와 都市人口率

연도	都市數	市	郡	都市人口率(%)
1955	96	25	71	32.6
1960	109	27	82	39.6
1966	123	32	91	42.6
1970	123	32	91	50.2
1975	157	35	122	59.4
1979	208	39	169	67.4

그러나 아직 예로 든 네(4) 대도시를 제외한 각도에 있어서 도시교회: 농촌교회의 비율은 제주도만을 예외(60:40)로 하여 일반적으로 농촌교회가 많은 것으로 나타났다. <표 1 參照> 그 중 농촌교회가 도시교회보다 약 2배 이상 많은 지역은 忠南北, 全南北, 慶南北의 이른바 三南地方이다.

제주도에 있어서는 都市面積比率이 道別로 가장 높아 29%에 이르며 이것이 도시교회보다 농촌교회가 많은 각도의 일반적 교회분포에 대한 예외를 뒷받침하는 要因인 것으로 생각된다.

全國教會數에 대한 시·도별 교회수는 먼저의 표 2와 그림 1에 비교되었다.

표 4 교단별 도시 및 농촌교회 구성비

교단	경 기		강 원		충 북		충 남		전 북		전 남		경 북		경 남		세 주		전 국		전국교회에 대한 비율
	도	농	도	농	도	농	도	농	도	농	도	농	도	농	도	농	도	농	도	농	
A	37	63	48	52	23	77	32	68	22	78	26	74	21	79	25	75	63	37	43	57	22
B	46	54	38	62	15	85	37	63	37	63	29	71	16	84	26	74	50	50	52	48	19
C	30	70	38	62	24	76	26	74	43	57	50	50	32	68	67	33	46	54	46	54	16
D	31	69	43	57	31	69	38	62	40	60	24	76	43	57	63	37	50	50	56	44	7
E	47	53	50	50	32	68	23	77	29	71	25	75	44	56	45	55	72	28	44	56	6
F	61	39	61	39	55	45	31	69	39	61	60	40	31	69	71	29	100	·	62	38	6
G	·	·	100	·	29	71	77	23	50	50	52	48	28	72	27	73	100	·	35	65	4
H	48	52	58	42	37	63	55	45	41	59	56	44	69	31	44	56	·	100	68	32	3
I	100	·	·	·	·	·	·	·	100	·	·	·	·	·	44	56	·	·	97	3	2
J	55	45	67	33	·	·	100	·	75	25	·	·	17	83	14	86	·	·	82	18	1
10교단 합계	46	40	50	40	25	55	42	48	38	62	32	48	30	60	43	57	48	32	59	41	86

### III. 教團別分布

조사된 改新教會의 教團數는 90餘派에 이르렀다. 이는 우리나라 프로테스탄트 교회의 한 단면이다. 그 원인 중의 하나는 교회의 분열에 있다. 특히 장로교회의 분열이 주목된다.

教團別 교회분포에 있어 우선 教派順位로 볼 때 장로교회, 감리교회, 성결교회, 침례교회, 하나님의 성회 순이며 열(10) 대교단에 장로교회에 속한 교단이 여섯이나 된다. 이 열(10) 대교단에 속한 교회는 전국교회의 약 86%를 차지하고 있다.

표 4는 教團別 도시교회와 농촌교회의 도별 構成比率을 나타낸 것이다.

이 표에서 알 수 있는 바와 같이 열(10) 대교단內的 도시교회: 농촌교회의 비율은 약 59%와 41%로서 도시교회의 우세한 분포를 나타낸다. 이것은 全教團, 全國教會를 도시교회와 농촌교회로 구분한 53%와 47%보다 높은 都市化率을 나타내는 것이다.

그러나 이 표를 도별로 도시교회든 농촌교회든 70% 이상되는 分布率을 나타내는 地域만을 그림 2와 같이 표시해 볼 때 大教團일수록 농촌교회 분

포율이 우세한 지역이 많으며 그보다 적은 教團일수록 都市教會 分布率이 우세한 지역이 많은 것으로 나타났다.

이러한 경향은 『1教會 1教團』에서도 뚜렷이 나타나는 현상이다. 조사된 94教團中 『1教會 1教團』은 29教團에 달하여 全教會數에는 불과 0.2%에 지나지 않으나 全教團數에 비하면 약 1/3이나 되는 높은 비율을 나타낸다. 이에 대한 背景說明은 教會施設利用側面에서도 고찰할 많은 문제를 內包하고 있는 것이다.

다음 표 5와 그림 3은 이들 『1教會 1教團』이 道別로 분포되어 있는 상황을 나타낸 것이다.

教會分布의 都市性 偏在傾向이 全教會의 으로나 部分的으로 볼 때 똑같이 나타나는 現象임을 파악했고 그것이 『1教會 1教團』에서 絶頂에 이르고 있다는 것이 현재 한국 改新教會의 분포에서 가장 심각하게 여겨지는 문제점이다. 또 施設側面에서 뿐만 아

\* 『1教會 1教團』이란 한 教團이 하나의 教會로 이루어진 특이한 教派樣相을 나타내기 위한 말이다.

표 5 「1教會 1教團」數의 地域別分布

시·도	都市	農村	備考
서울	14		48%
釜山	1		
大邱	1		
仁川	1		
京畿	3	1	
江原	2	1	
忠南	1		
全北	1	2	
慶南	1		
計	25	4	29
比率	86%	14%	

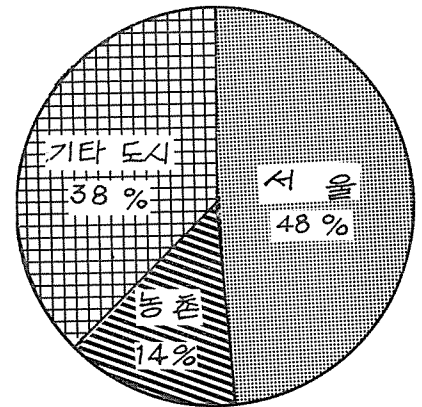
(%)

그림 2 교단별 70% 이상의 분포지역

교단	경기도		강원도		충청북도		충청남도		전라북도		전라남도		경상북도		경상남도		제주도		전국	
	도시	농촌	도시	농촌	도시	농촌	도시	농촌	도시	농촌	도시	농촌	도시	농촌	도시	농촌	도시	농촌	도시	농촌
A					■				■		■		■		■					
B					■						■		■		■					
C		■			■		■													
D											■									
E										■						■				
F														■		■				
G			■		■	■							■		■	■				
H																		■		
I	■									■									■	
J							■		■				■		■					■
합																				

■ 도시교회비율 70% 이상 지역    ■ 농촌교회비율 70% 이상 지역

그림 3 『1教会 1教團』 地域別分布



나라 敎理的이라든지 敎會成長史的으로, 또 지역사회적인 면에서도 좀 더 深層分析되어야 할 것이다.

IV. 敎會分布密度

敎회의 分布密度는 敎人數나 敎회 시설 면적, 즉 敎회규모를 變數로 하여 敎회분포의 指標로 사용할 수 있는 개념이다. 그러나 여기서는 단순히 敎회가 존재하는 지역의 全面積에 대한 構成比와 敎會의 分類別(都市 및 農村敎會) 構成比 사이의 相關關係만을 도시 및 농촌의 對位概念으로만 파악하려고 한다.

어느 지역과 그 地域內的 施設數(公共施設)로서 密度概念을 나타내려고 하는 것은 시설의 利用圈 設定에 있어 利用者-施設 關係에서의 變數로서 거리를 문제 삼고자 할 때 채택할 수 있을 것으로 본다.

密度概念을 나타내기 위해 편의상 다음과 같은 간단한 關係式을 사용하기로 한다. 즉 지역의 面積比率과 敎會分布比率를 서로 比較시켜 都市密集指標를 구하려는 것이다.

\*本稿에서 처음 시도해 본 用語이다.

- 이것은 아래에서
- 都市面積比率 : A
- 農村面積比率 : B
- 都市敎會分布率 : C
- 農村敎會分布率 : D
- 都市密集指標 : E

라고 할 때 E를 C와 A의 差로 各地域마다 比較해본 것이다.

여기서 E가 陽(+)으로 나타나면 도시분포 우세性向을, 陰(-)으로 나

타나면 농촌분포 우세性向을 나타낸다고 推定한다. 이는 地域別(道 또는 郡單位)로 分布性向을 相關關係로 나타내려는 의도를 가질 뿐 어떤 過密 또는 過疎에 대한 絕對值를 의미하는 것은 아니다.

이런 關係를 그림으로 나타내면 다음과 같다.

그림 4 E값의 유형

E 값	구 별 방 법
陽(+)	100 - (D + A) > 0
0	100 - (D + A) = 0
陰(-)	100 - (D + A) < 0

■ 도시면적비율(A)  
■ 농촌교회 분포비율(D)

먼저 각도의 시·읍부가 차지하는 面積比에 비하여 도시교회분포비율이 相對的으로 높게 나타났음이 파악된다. 이것도 역시 敎會分布密度에 있어 도시지역의 過密化 性向을 나타내

는 것이다.

표 6에서 E값이 큰 道의 順序, 즉 도시분포 우세의 順位를 나타내면 다음과 같다.

1. 제주도      2. 경기도
3. 전라북도    4. 충청남도
5. 경상남도    6. 강원도
7. 전라남도    8. 충청북도
9. 경상북도

이것은 앞의 地域別分布에서 언급하고 표 1에서 比較한 道別 도시교회수 : 농촌교회수의 構成比와는 약간 다른 樣相을 보여준다.

즉 강원도와 경상남도의 都市性 偏在傾向이 전라북도, 충청남도보다 상대적으로 낮아진 것이다. 이것을 다음 그림 5와 같이 比較한다.

이 그림 5에서 제주도와 경상북도는 많은 차이를 보이고 있다. 제주도는 都市面積比가 높지만 都市敎會分布率이 월등히 높게 나타난 결과 都市中心性敎會分布性向을 나타내는 것

표 6 地域의 面積比率과 敎會分布比率

道	面 積 比 率		敎 會 分 布 比 率		都市密集 指標 (E)
	都市(A)	農村(B)	都市敎會(C)	農村敎會(D)	
京 畿 道	15	85	43	57	28
江 原 道	21	79	41	59	20
忠 北	11	89	29	71	18
忠 南	11	89	33	67	22
全 北	10	90	33	67	23
全 南	11	89	30	70	19
慶 北	14	86	24	76	10
慶 南	13	87	34	66	21
濟 州 道	29	71	60	40	31
全 國	15	85	36	64	21

그림 5 教会分布密度(都市密集指標)

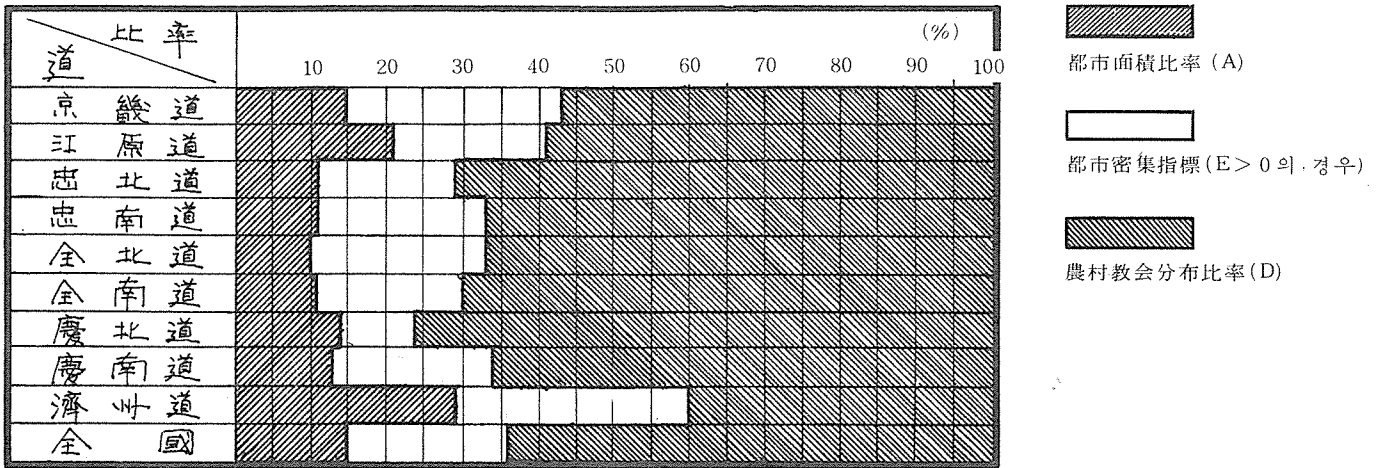
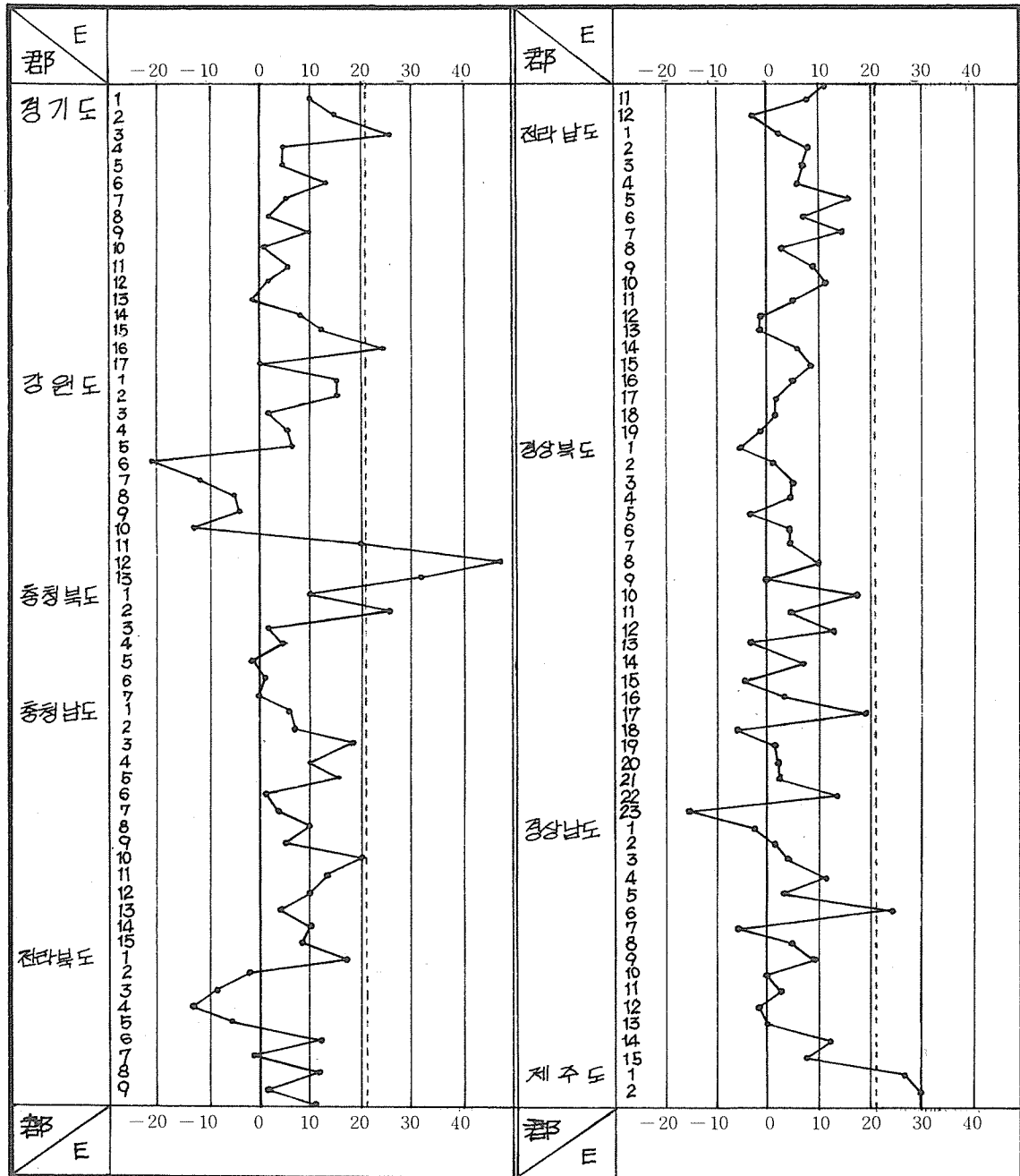


그림 6 全郡 都市密集 指標比率(全國平均指標 + 21)



이다.

이것을 네개의 大都市를 제외한 全道에 걸쳐 볼 때 面積比率上 도시:농촌이 15%와 85%로 構成되는데 비해 教會分布比率은 도시:농촌이 36%와 64%로 되어 있어 全國 平均都市密集指標 E값은(4個 大都市 除外) +21로 나타난다. 都市面積比가 월등히 적음에도 불구하고 도시지역에 상대적으로 많은 교회가 몰려 있음을 立証하는 것이다. 都市密集指標은 아래와 같이 세가지 Group으로 구분된다.

全國比\*보다 높은道: 제주, 경기, 전북, 충남

全國比와 같은道: 경남

全國比보다 낮은道: 강원, 전남, 충북

(\*전국비는+21로서 4個 大都市 除外한 E값)

道別 교회분포의 都市密集性에 공통적으로 나타난 것은 그 指標가 陰(-)으로 나타난 도가 없다는 것이다.

같은 방법에 의해 全郡에 대해 나타낸 E값의 Graph는 그림 6 과 같다.

이들 全郡에서 E값의 크기를 陽(+), 0 그리고 陰(-)으로 分類하여 가장 두드러진 郡들을 추출하면 다음 표 7 과 같다.

표 7 都市密集指標의 Group

도	군	면적비율 (%)		교회분포 비율 (%)		비교
		도시	농촌	도시	농촌	
강원	명 주	6	94	53	47	+47
강원	삼 척	36	64	68	32	+32
제주	남제주	22	78	52	48	+30
제주	북제주	12	88	38	62	+26
충북	옥 천	7	93	33	67	+26
경남	김 해	20	80	44	56	+24
경기	김 로	10	90	34	66	+24
경기	강 화	6	94	6	94	0
충북	단 양	10	90	10	90	0
경북	월 성	25	75	25	75	0
경남	함 양	10	90	10	90	0
경남	남 해	6	94	6	94	0
강원	철 원	43	57	22	78	-21
경북	울릉도	30	70	14	86	-16
강원	고 성	39	61	26	74	-13
강원	화 천	26	74	14	86	-12

또 각 Group의 代表例를 강원도 명주군(+), 경기도 강화군(0) 강원도 고성군(-)으로 선정하고 다음 그림 7 과 같이 나타냈다.

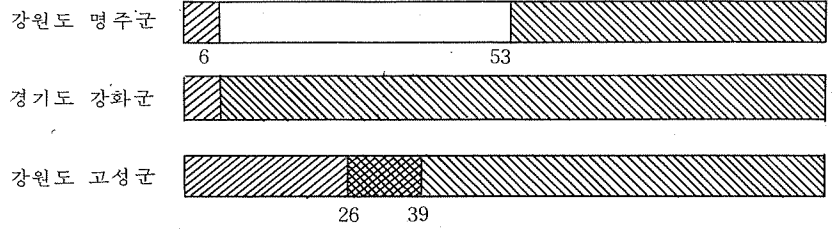


그림 7 그룹별 都市密集指標의 代表例

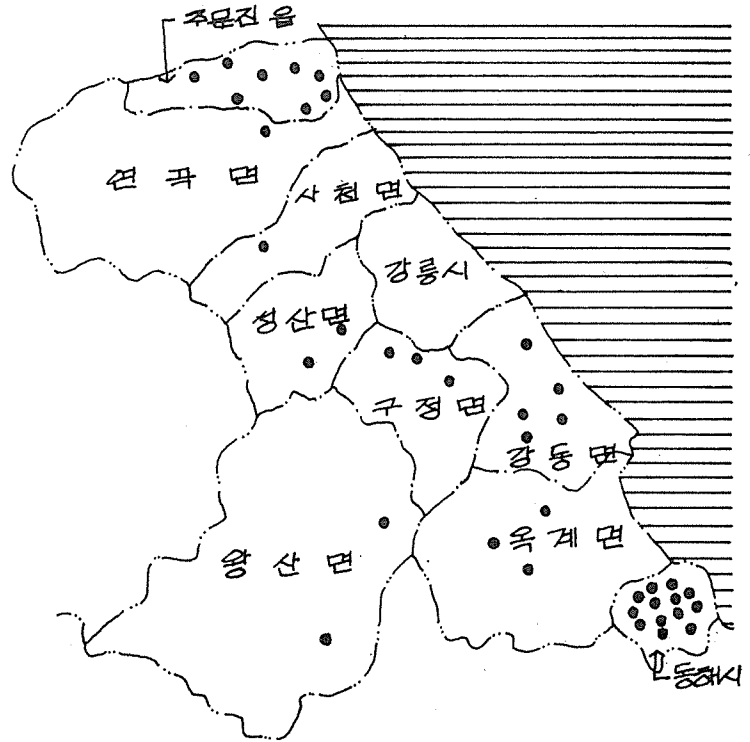


그림 8 명 주 군 S=400000 : 1

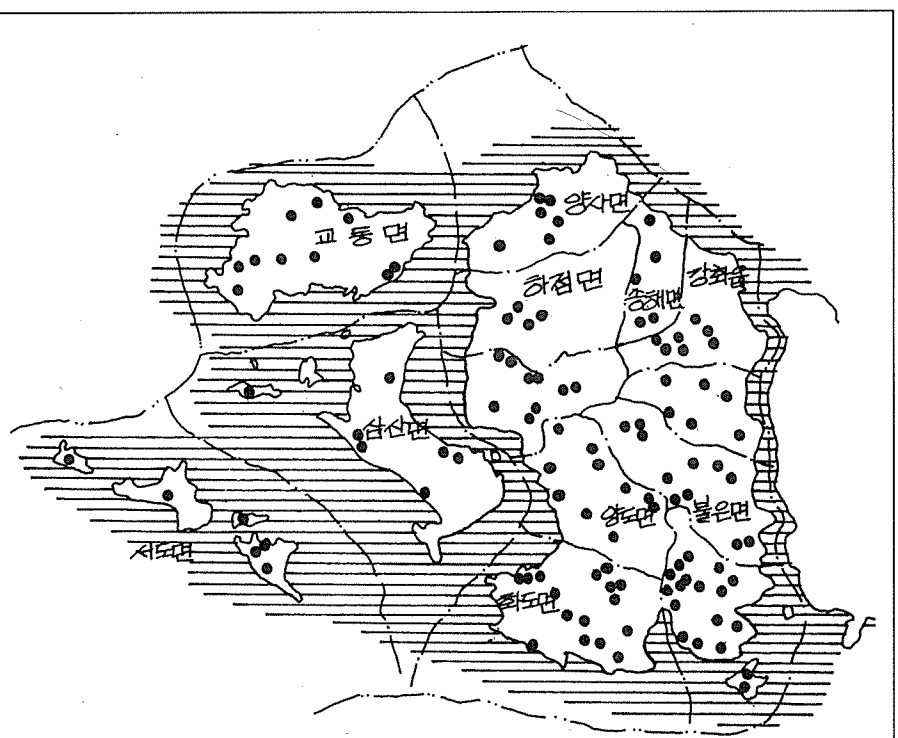
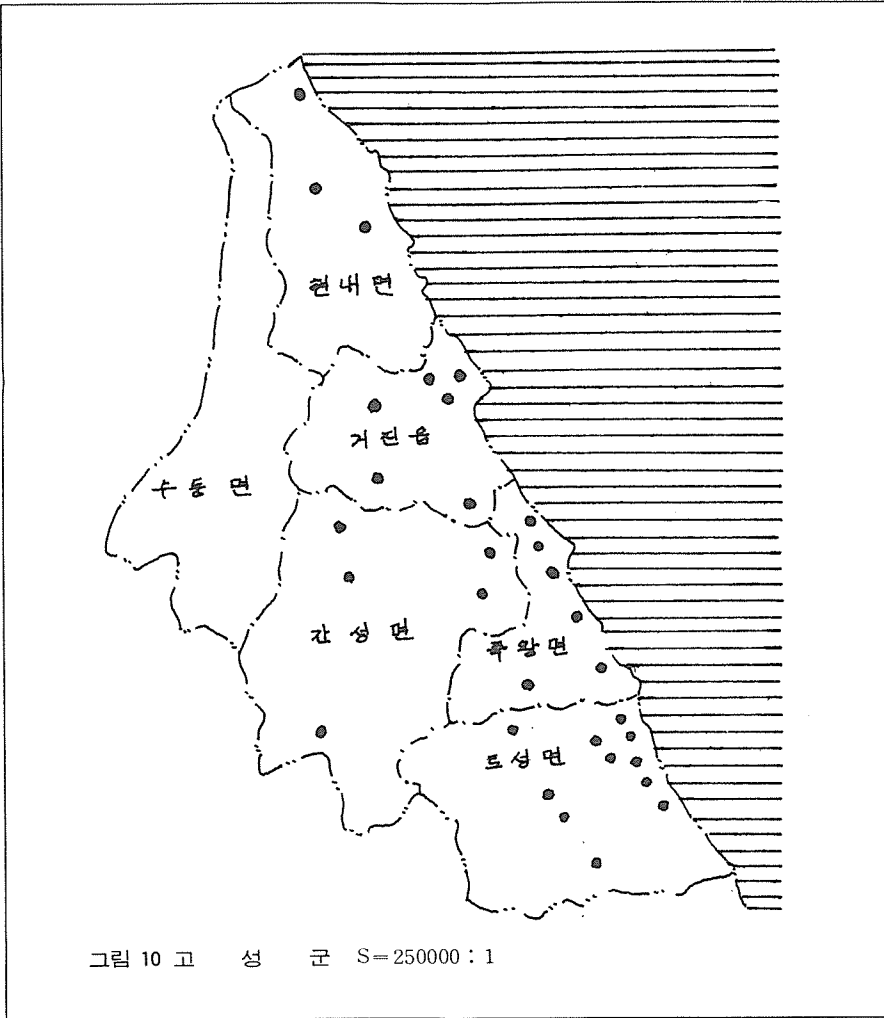


그림 9 강 화 군 S=250000 : 1



단, E값의 最小値는 강원도 철원군(-21), 경상북도 울릉군(-16), 강원도 고성군(-13)의 順으로 나타났으나 調査上의 問題를 고려하여 강원도 고성군으로 택한 것이다.

이들 代表例에 대한 分布密度實態를 지도에 나타내보면 面積比率과 教會分布比率 사이에 맺어지는 각각 특

이한 樣相을 비교 파악할 수 있는 것이다.

위의 지도는 각 代表例의 教會分布圖이다.

#### V. 結

韓國改新教會의 분포실태는 4個大都市를 제외하면 教會史的으로 復興

時期라는 觀點에서 初代教會 이후 아직도 농촌교회에 기반을 두고 있음이 파악되었다.

그러나 전국이나 大教團을 분석해 볼 때 이미 都市教會分布率이 우세한 쪽으로 기울어져 있으며 群小教團, 특히 『1教會 1教團』이라는 側面에서 볼 때는 都市集中率이 압도적으로 나타났다.

이것은 教會分布密度라는 개념에서 전국, 道別, 全郡에 걸쳐 都市密集指標를 구해 본 결과 우리나라 改新教會의 分布性格은 都市指向性임이 분명히 들어났다.

經濟社會的인 現象과 똑같은 이 추세가 加速化된다면 都市教會過密化와 농촌교회시설의 利用面에서 問題의 惡化는 심각해질 것이 예상된다. 序頭에서 제시한 간단한 實例와 같은 問題들이 점점 커질 것이다.

이 조사가 교회수라는 單一因子에 限定되었다는 점에서는 再考할 必要가 있으나 그러나 本 調査로부터 教會의 都市密集性에 問題를 발견하고 앞으로 教會堂面積이나 教人數 등의 교회규모뿐만 아니라 교회시설 利用側面에서 地域-施設의 대응관계를 파악, 교회시설계획의 기초자료로 활용하는 연구가 기대된다.

아울러 도시와 농촌의 지역사회적 問題가 교회분포에 끼친 영향이나 교단별 교회분포의 배경을 教會史的으로 고찰해 보는 것도 필요할 것이다.