

韓國 기독교 教會建築의 規模決定에 必要한 研究

李 好 璉 — 建國大學校 建築工學科 副教授

A STUDY ON INFLUENTIAL FACTORS FOR FACILITY SIZES OF KOREAN CHURCH BUILDING

Lee, Ho Chin Konkuk University Architecture prof.

1. 緒 論
2. 教會內에서 發生되는 行爲考察
 - (1) 教會使命
 - (2) 教會內 行爲와 必要空間
3. 規模 決定에 必要한 因子考察
 - (1) 教會勢力圈 決定에 따른 적정規模
 - (2) 教會運營상에 따른 規模
 - (3) 機能別 人口분포와 空間利用
 - (4) 空間利用과 상호관계성
4. 結 論

1. 緒 論

韓國에 改新教가 전래된 것이 100여 年이 되고 있고 이러한 歷史의 흐름 속에서 많은 形態의 教會建築이 지어졌고 또한 지어지고 있다. 그런데 기존의 많은 건축의 機能이나 形態는 거의 비슷하며 상이한 것은 그 크기에만 차이가 있다고 할 수 있다. 그렇다면 이 淸편일률적인 空間性이 교회의 원래 使命에 부합된 必要空間으로 되었다면 그 문제점이 없겠으나 教會가 요구하는 行爲에 따른 必要空間이 다양하게 많은 것이다. 그런데 과거에서부터 현재까지의 空間구성비를 본다면 거의가 예배만을 위한 建築이 되고 만듯하다. 이는 教會의 원 機能에

일치되지 않은 것이다. 그러므로 이러한 문제점을 가지고 教會使命을 다하는 教會가 되기 위하여 建築空間을 어떻게 決定지어야 할 것인가가 重要하다고 본다. 이러한 해결을 위해서는 教會建築 空間을 決定할 수 있는 因子를 분석하여 이 因子들을 상호관계시켜서 그 規模計劃이 되어야 할 것이다.

따라서 本 論文은 이를 해결하기 위해서 기독교 教會의 神學的 측면으로 보는 教會의 使命을 理論적으로 분석하고 이를 教會 建築空間 형성의 기본원리로 설정할 수 있게 그 관계성을 검토하고 이를 기준으로 하여 教會內 教人들의 活動종류와 범위를 考察하고 社會에 대한 教會의 태도에 따른 교회行爲를 考察하여 規模計劃의 決定因子를 얻어 要求되는 空間의 種類와 참여 人口와 空間利用 상태를 各 各 연관시키며 또한 융통성을 가미시켜 적정規模를 얻을 수 있게 하는데 本 연구가 갖는 범위와 방법이라고 할 수 있다.

이렇게 하여 얻어지는 결과는 기독교 교계의 教會 建築計劃을 위한 방향을 설정하고 建築人들이 이들 建築형

성과정에서 중요한 자료를 제시할 수 있으며 건축계획 방법론적인 접근 체계의 하나를 제언할 수 있는데 本 연구의 의의라고 본다.

그 범위는 기독교內 改新教와 서울에 있는 규모별 教會를 그 연구 대상으로 하여 분석함으로써 자료를 얻을 수 있고 또한 서울을 중심으로 적용 가능하게 그 범위를 가졌다.

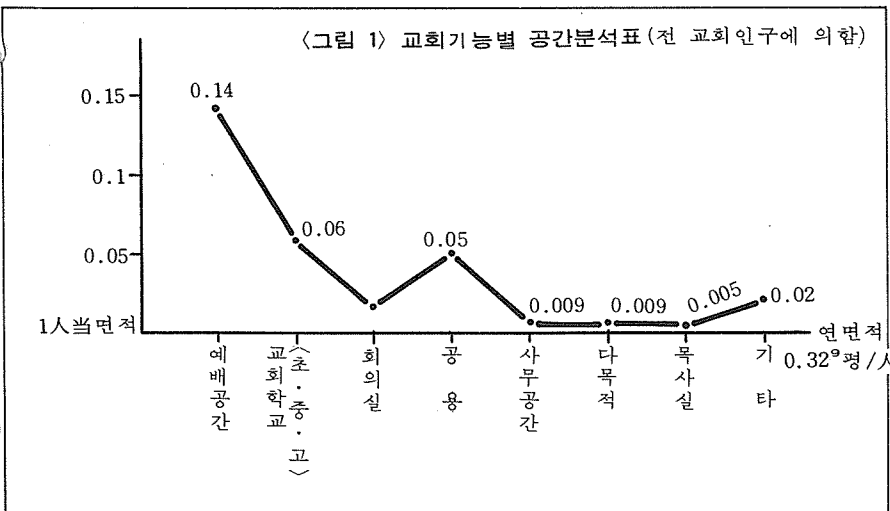
2. 教會內에서 發生되는 行爲考察

建築空間을 形成하기 위하여 어떠한 種類의 空間과 環境 내지는 規模는 그 project가 가지고 있는 理論的 근거에 의한 要求條件을 만족할 수 있는 기준을 가지고 구성하여야만 될 것이다. 교회內의 活動패턴은 教會가 해야 할 使命에 의해서 決定되며 또한 교회內의 空間의 要求는 이 活動패턴에 의하여 決定될 수 있다고 생각된다. 그러므로 本章에서는 教會의 神學的인 근거에 의한 建築空間 形成을 가능케 할 수 있는 理論的인 접근을 하려 하는 것이다.

(1) 教會使命

근간에는 教界뿐만 아니라 社會一般界에서까지 教會의 使命에 對한 원칙(神學的 근거에 의한)과 現實 教會가 運營되어지는 상태와의 상호관계성을 가지고 분석할 때 그 問題點이 많다고 생각한다. 이를 다시 언급한다면 현재 기독교의 한면이 진실된 教會의 원래사명을 다 못하고 있다는 것을 의미한다. 그 建築이 가지고 있는 空間의 種類나 規模를 분석하면 그 建築內의 活動상태나 運營패턴을 알 수 있을 것이다. 그래서 현재 教會들의 建築空間의 구성상태를 분석하고 運營상태를 재정구성 상태와 상호관계시킴으로써 問題點을 찾고 神學的인 教會使命의 理論으로 教會建築空間의 決定因子를 찾을 수 있는 이론을 전개할 수

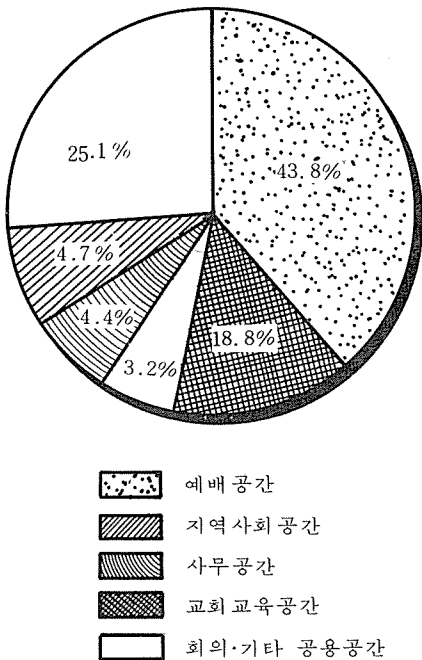
(그림 1) 교회기능별 공간분석표(전 교회인구에 의함)



이다.

① 教会建築空間의 분포상태

기존 教会의 空間 분류는 1주일에 2~3회의 전교인이 예배할 수 있는 대예배 空間과 教会教育을 담당할 수 있는 教会學校(이것도 1주일에 2~3회 정도의 사용율을 가지고 있다), 또한 회의, 사무를 볼 수 있는 OF-FICE와 회의장 공간과 지역사회인과 교인을 위한 다목적 空間, 기타 공용부분(복도, 홀, 기타) 부분으로 나눌 수 있으며 이에 대한 현황은 다음과 같다.



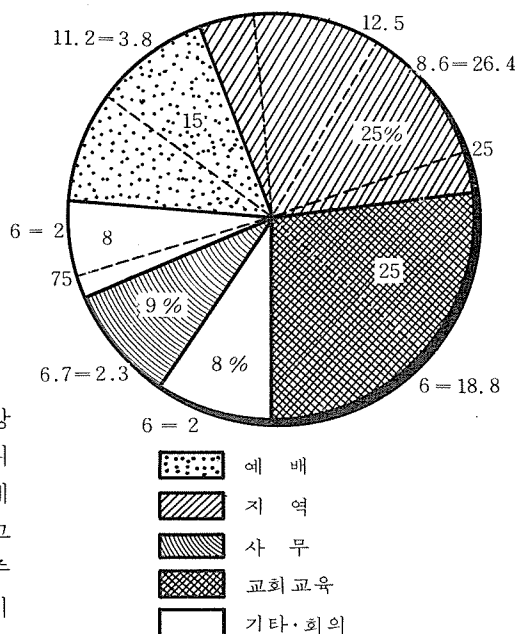
〈그림 2〉 교회 건축의 공간분포율

이 분석에서 나타난 空間의 분포상태가 現在 教会의 空間利用 상태를 의미하며 教会内の 活動패턴과 教会에서의 使命까지를 설명할 수가 있다고 본다. 즉 교회 전체의 43.8%가 1주일에 몇시간 사용하지 않는 예배공간이므로 교회의 사명에서 가장 큰 역할은 예배행위이며 공간 이용율은 1.7% (3~4시간 / 168시간)의 효율성 밖에 없다. 그리고 공용부분(기계실, 복도 등)을 감한 나머지는 전체면적의 31.1%이므로 教会内の 행위 가능성에 따른 타 使命을 성취하기 위한 空間은 극히 제한되어 있다. 운집되어 있는 초·중·고·청·장년들의 교육공간(18.8%)도 전체 분포에 비해 적게 나타나 있다고 할 수 있다. 특히 지역사회를 위한 봉사活動을 위한 SPACE는 4.7%이므로 이는 거의 이를 위한 行為,

使命이 되어 있지 않다고 볼 수 있다. 즉 現在 教会의 建築空間 분포 상태를 미루어 보면 敎人(자체직수)들이 하나님에 대한 예배의식의 場으로서 그 空間利用율도 극히 저하되고 비효율적인 SPACE로만 구성되어 있다는 것이 특히 문제이다. 이러한 問題를 해결하기 위해서는 空間을 구성하기 위하여 教会内에서의 必要 환경을 얻을 수 있는 원칙적인 理論정립이 重要하다. 이것이 바로 教会의 사명이 무엇인가를 설정하는 것이다.

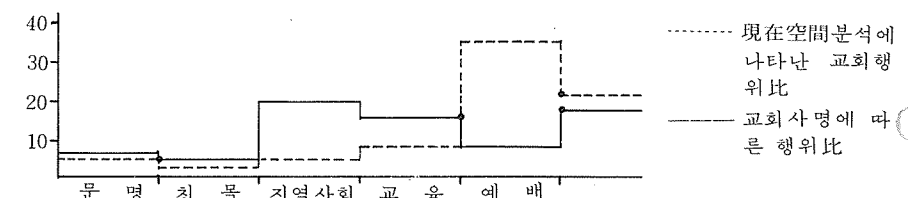
② 使命의 理論性 考察

教会의 使命은 神學이나 教会行政學 등에서 다음과 같이 규정하고 있다. 神에 대한 예배사명과 神에 대한 지식을 알기 위한, 즉 Bible을 中心으로 한 教育的 行為와 敎人간의 친교와 이웃(지역주민)을 위한 봉사와 친절행위, 教会運營을 中心으로 한 行為, 學文의 연구 등이 다음과 같은 대략적인 분포 상태를 가질 수 있다고 본다.



〈그림 3〉 교회사명에 따른 기능분포도

教会에서의 各 使命의 분포비를 대략으로 표시한 것이며 이는 教会内에서의 Activity와 직접 관계성이 있다. 그림 2, 그림 3을 비교한다면 다음과 같은 問題點을 가지고 있다.



〈그림 4〉 건축공간에 나타난 현재와 신학적인 교회사명에 의한 교회행위의 비교분석

이러한 분석결과는 神學에서 意味하는 현존교회들의 內的 行為에는 問題가 있음을 意味한다. 그러므로 教会使命에 대하여 이를 충실히 가할 수 있는 教会空間 形成을 위한 教会使命의 理論的 전개는 철저히 이뤄져야 할 것이며 이것이 空間計劃시에 반영되어야 할 것이다.

(2) 教会内 行為와 必要空間

空間内에서의 行為는 그 공간이 사용되어야 할 目的을 달성기 위한 근거에 두어야 한다. 그런데 그 공간의 目的 확정은 그 대상 建築의 원래의 使用原則의 理論的 接近에서 이뤄져야 할 것이다. 그러므로 教会의 이 原則은 教会使命에 의하여 目的과 行為가 설정된다.

本章에서는 上論에서 고찰된 使命의 분석에 의하여 各各의 行為와 目的을 규정 지을 수 있을 것이며 또한 이에 의하여 各各의 必要空間의 種類를 얻을 수 있다고 본다.

〈표 1〉 교회사명·목적의 상호관계표

目的 사명	믿음 (T)	神에 영광 (H)	선교 (P)	기타事業 (W)	계
예배 (Y ₁)	5	7	2	1	15
친교 (Y ₂)	3	2	6	6	17
봉사 (Y ₃)	5	3	5	5	18
교육 (Y ₄)	5	1	5	3	14
계	18	13	18	15	64

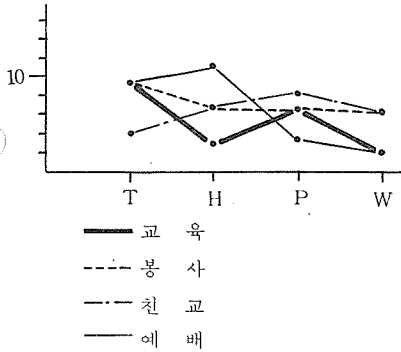
$$\text{예배}(Y_1) = 5T + 7H + 2P + 1W$$

$$\text{친교}(Y_2) = 3T + 2H + 6P + 6W$$

$$\text{봉사}(Y_3) = 5T + 3H + 5P + 5W$$

$$\text{교육}(Y_4) = 5T + 1H + 5P + 3W$$

上記(表-1) (그림-5)의 분석결과 教会内の 行為는 선교·봉사가 서로 유사한 상호 관계성을 가지고 있으며 그 중요도도 또한 크다. 이것은 그 行為 요구에 따른 空間에서도 마찬가지로이다. 즉 봉사의 行為, 친교의 行為에 의한 요구에 중점적인 배려가 필요하며 이들로 인하여 유사한 行為와 空間의 융통성도 도모할 수 있다. (그림 참조)



〈그림 5〉 교회행위 분석도

다음(表-2)은 각 使命에 따른 行為와 요구 Space의 상호연관성에 대한 表이다.

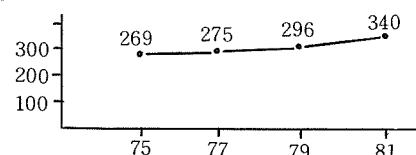
3. 規模決定에 必要한 因子考察

(1) 教會의 세력권 결정에 따른 적정인구 計劃

한국의 교회규모 결정 원인: 各 教會別 목회자의 능력(개인능력)이 主要原因이다. 그러므로 이는 항상 변할 수 있는 가능성이 내포되어 있다. 短期間에는 변수로 영향을 주지 않을 수 있으나 그 목회자의 능력에 따라, 시대의 변화(한국인의 의식구조)에 따라(변수이므로) 그 규모는 변화할 것이다. 이는 원래 教會의 使命에 어긋나는 원인과 결과라고 할 수 있다. 教會는 한 지역 내의 敎人들의 求心點이 될 수 있어야 하며 一般 社會人에게도 혜택과 요구충족의 Community Facilities의 하나로 되어야 할 것이므로 이 두가지의 요구분석에 의한 규모결정이 이뤄져야 할 것이다.

① 한지역의 敎人수와 근린 이용권에 따른 決定

韓國 기독교인의 변화 상태는 1980년에 급증을 하여 全國적으로 천만명에 달하고 있고 또한 교회수도 2만 7천여개소에 달한다.

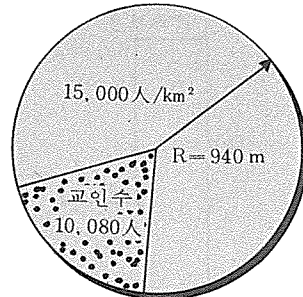


〈그림 6〉 교회의 교인수의 평균

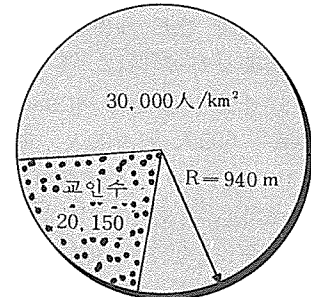
그리고 1 教會당 교인수의 평균은 약 340명인데 그 지역 분포상태는 불규칙적이다. 그런데 敎人의 수는 韓國 全人口의 24%에 달하므로 근린이 권에 따른 분석은 전국 인구분포도에 준하여 敎人수를 측정하여야 할 것이다.

〈표 2〉 사명-행위-공간

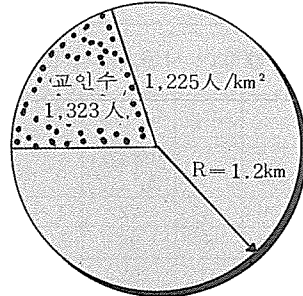
		Space	
Y ₁	神 찬양 ← 성가, 기도, 의식 기도 ← 신 영광 속죄, 구원 열망	예배실, 설교단 예배意識의 올바른 고착이 가능한 예배실	神을 찬양할 수 있는 염속하고 意識에 맞게
예배	신앙교양 ← 설교	성가대실	
Y ₂	對話 ← 茶와言, 言과言 회의 ← 새로운 IDEA발전의 터	對話 Space 회의장 大, 中, 小	융통성 고려한 大, 中, 小 seminar결 회의, 강연 가능
친교	식사 ← 음식과 言 오락 ← 친목과 스트레스해소	식당실 오락실	
Y ₃	지역인을 위한 Space제공, 강연, 회의, 친교, 오락, 식사, 놀이, 경로, 노동, 의료, 마음의봉사	각종 Seminar실 유희장, 경로장, 각 회의실, 오락, 의료, 노동	사회에 개방되며, 이 용자에게 친근감 갖 도록
봉사			
Y ₄	知識 전달 可 知的 보존과 제공 지역사회를 위한 교육	각종 Seminar실 각 회의장	각종 강의실 시청각교육 가능케
교육			



〈그림 7〉 대도시의 일반지역 근린주구의 평균교인수 (Type I)



〈그림 8〉 대도시의 고밀근린주구의 평균 (Type II)



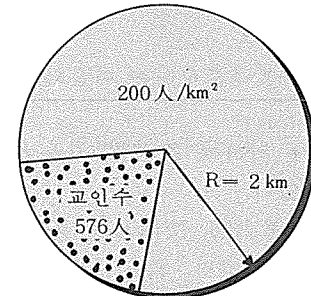
〈그림 9〉 지방 일반도시 근린주구의 평균수 (Type III)

上圖에서 나타난 教會人口를 다시 대도시·지방도시·농촌에서 종파의 수를 가정하여 1교회당 교인수의 평균을 求한다면 다음 表와 같을 수 있다.

〈표 3〉 1 教會의 교인수의 평균

지역	종파수	추정 평균 교인수 (교회당)
T _I	10	1,008
T _{II}	10	2,016
T _{III}	6	220
T _{IV}	3	192

(이 숫자는 전국교단을 20여개료하여 한 근린주구에 설립가능 종파수를 859로 가정한 것임)



〈그림 10〉 농촌지역의 평균 (Type IV)

② 지역인을 위한 근린시설에 따른 決定

지역설정을 근린주구로 決定한다면 이 지역 내의 각종 Community Facilities가 있어야 하므로 그중 하나의 시설로 고려하여 지역인들이 사용 가능한 것으로 되어야 한다. 그러므로 교회사명 중 봉사+친교 부분에서의 行為에 必要한 空間 使用 대상人口를 추정해야 할 것이다. 이 대상人口에 따른 이용율이나 必要空間은 本論(1)에서 教會人口내에 存在할 수 있다고 가정하기로 한다. 그러나 이것은 추후 더 세밀한 조사·분석결과에 의하여 確定하여 (1)에서의 결과와 상호관

런시켜 보아야 할 연구대상으로 제시하는 바이다.

(2) 교회 운영상에 따른 규모

현재 教會의 운영상태로 본 교인수의 최소 규모는 어떻게 되어야 할 것인가는 매우 중요한 것이다. 教會의 교인수에 따라 1年 예산의 규모가 다르지만 이것과 比例하여 教會의 使命을 충실히 이행할 수 있는 것은 아니다.

그림 7에서 나타난 재정의 분포상태와 教會의 使命에 따른 行為순위도(그림 4)를 비교하여 보면 現在 教會의 문제점을 찾을 수가 있다고 본다. 이는 教會의 운영비(인건비)가 다른 使命에 비해 높다할 수 있는 것이다. 그러므로 이를 개선하기 위해서는 教會가 유지되는데 필요한 최소한의 교역자로 최대 감소 가능시점이 어딘가가 그 重要결정점이라고 볼 수 있다. 이는 더 세밀한 연구가 필요하겠지만 現在로는 600人~1,200人 교인수의 규모가 가능하다고 사료된다. 그러므로 이 숫자는 大도시의 근린추구에 따른 교인수(그림 7,8)와도 일치되는 숫자이므로 이를 그 적정으로 생각할 수 있다.

(3) 기능별 人口분포와 空間利用상태 고찰

教會內人口 분포상태는 다음과 같다.

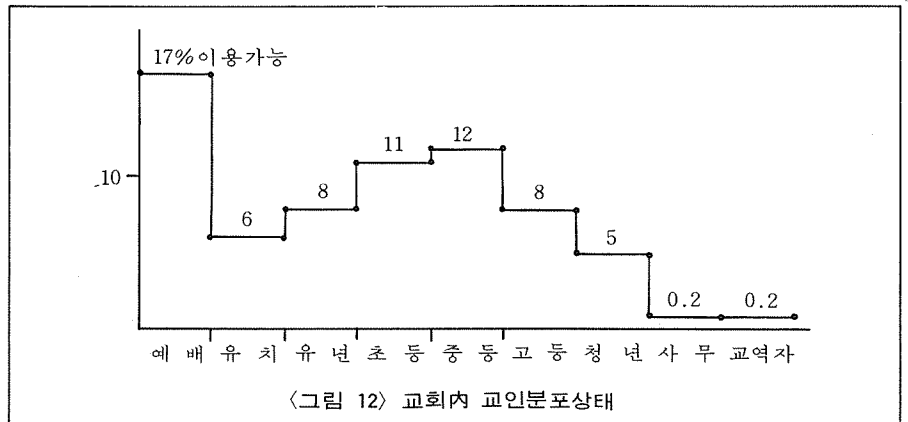
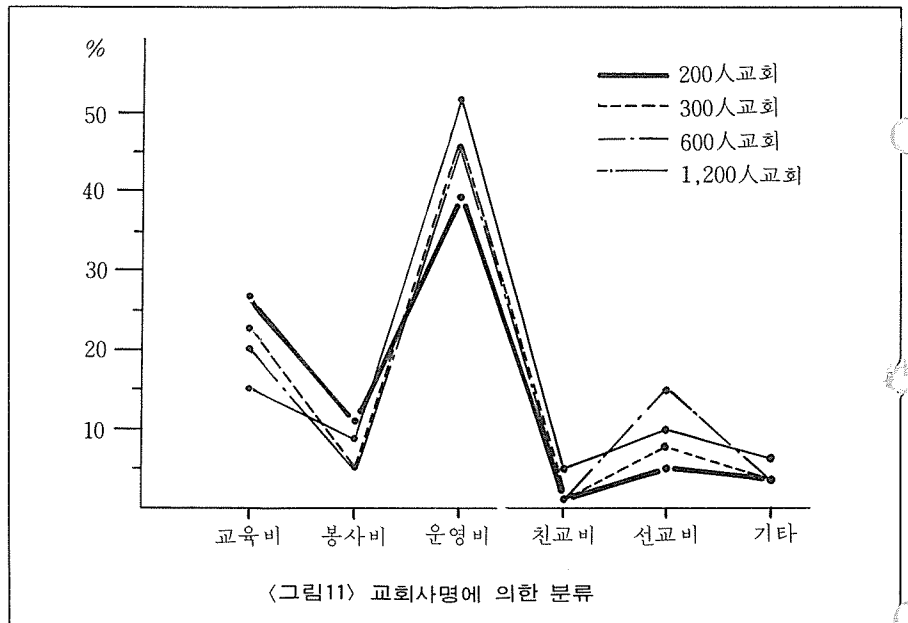
그림 12에 의하여 各 空間 사용人口를 알 수 있다.

〈表-4〉 教會內 使用人口 가능수를 조사 분석하면 教人 1,200名~1,500名 정도의 재적교인수일 경우 이들이 기능에 따라 사용하고 동시에 지역사회를 위한 사용가능한 인원은 1주 10회로 8,016人이다. 이를 근린주구 人口를 대상으로 考察한다면 이들이 (3만명, 가장 고밀주거인 경우) 모두 사용가능하다는 것을 말하여 주고 있다.

(4) 空間利用과 상호관계성

① 이용율

教會使命과 行為와 教會人口를 상호 관련시켜 必要空間 및 規模와 空間利用상태를 決定하여 그 크기를 최종적으로 決定지을 수 있다. 이러한 몇 가지의 요인은 前章에서 고찰하였고 空間利用상태 決定은 教會內 各 기능부서의 人口에 따른 공간 이용율은 1



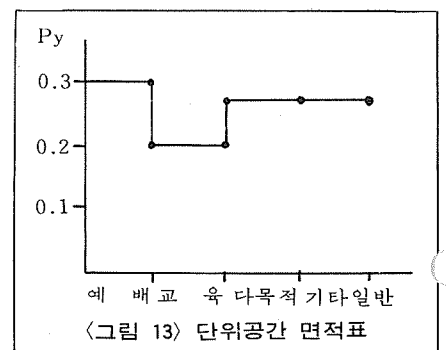
〈표 4〉 教會內 사용人口의 면적

구분	비율	인구수	교인 이용율	사회인 이용상태	이용율	사용가능	人口
예배	7	204(600人口)	3~5	특별한 경우 예식, 장례 : 3회/주	8시간	4회/주	816
유치	6	72	1~2	4회/주	40시간	20회/주	1,440
유년	8	96	"	"	"	"	1,440
초등	11	132	1~3	"	"	"	"
고등	12	144	"	"	"	"	"
청년	8	96	"	"	"	"	"
사무	0.2	3	5/7				8,016人
교역	0.2	3	5/7				
1,200人 으로가정			사회봉사 space가능				

(공간이용율은 100%로 함)로 계산하여야 지역인이 사용할 수 있는 人口에 따른 空間利用율을 충족할 수 있으므로 가능하다. 그래서 「必要 空間 이용율=1」로 결정할 수 있다.

② 單位空間

다음은 단위 사용인구당 소요 단위 면적을 실제조사와 이론에 의하여 고찰한 結果이다.



③ 空間의 상호관계성

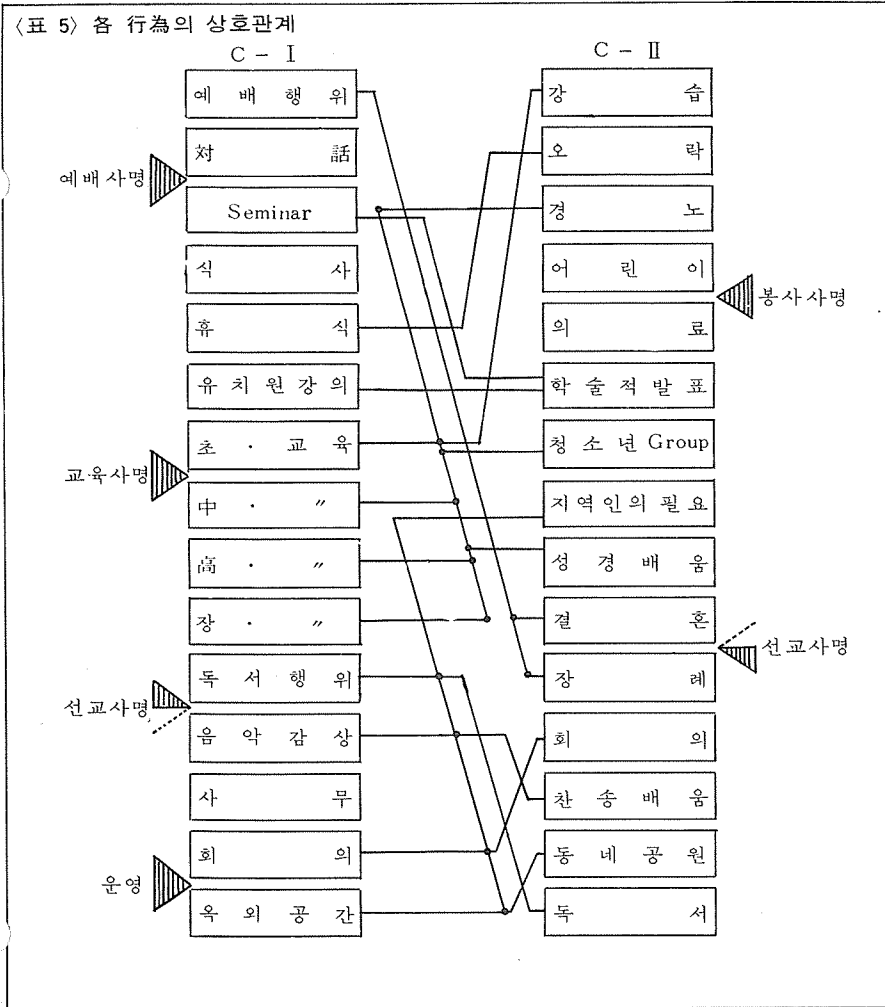
教會의 行爲 分포상태를 분석한 결과 各 行爲 발생시간에 차이가 있으므로 이 行爲에 따른 空間 利用상태에도 상호관련성을 가지고 있다는 것을 예측할 수 있다. 이를 考察한다면 教會空間에는 융통성을 부여하며 절감된 空間규모를 산출할 수 있는 요인을 얻을 수 있다고 생각된다. 다음은 各 行爲의 상호관계성을 의미한다. 이에서 空間의 융통성을 찾을 수 있다.

이 결과 분석은 <C-I>에서의 행위는 教會의 참여 人口분포에서 나타난 利用者들을 수용 가능한 면적으로 충족될 수 있으면 <C-II>의 行爲의 요구는 충족할 수 있다고 본다. <참고 3-3> 그러므로 그 적정규모의 결정은 <표-4>에서 제시된 참여 人口比를 근거로 단위면적을 관계시키면 그 결과를 얻을 수 있다고 본다. 이는 교회사명을 원칙으로한 教會行爲에 대한 空間의 종류와 규모를 말함이다.

4. 結 論

지금까지의 연구는 韓國의 기독교 교회 건축의 규모 결정에 必要한 因子를 神學에서 意味하는 教會의 目的, 즉 使命을 다하여야 한다는 理論을 가지고 전개하여 여기서 決定 因子들을 찾아 이 因子들이 상호 어떠한 관련이 있나를 考察하여 이를 기본으로 하였다. 그 결과는 教會의 使命을 다하는 教會만이 참다운 神의 뜻에 부합되는 教會일진데 이를 다할 수 있는 空間을 얻어야 한다. 그러므로 이 使命을 神에 대한 예배, 教人간의 친교, 社會의 봉사, 선교의 사명을 다 하여야 할 것이다. 또한 이 使命을 이룩하기 위한 각각의 使命을 위한 행위를 그 직접적인 空間 규모결정의 因子로 삼을 수 있으며 더우기 다른 인자로는 행위 참여 人口 비율을 조사 방법의 하여 얻고 이들 교회가 그 지역의 Community의 역할을 하므로 봉사의 行爲는 이를 통하여 할 수 있다고 보고 참여 가정 人口와 참여율을 상관관계시켜 그 결과와 各 行爲간의 상호 연관성을 분석하여 空間규모를 얻을 수 있다. 이러한 과정과 各 因子가 教會 建築의 규모계획을 하는데 重要점이 된다고 결론지을 수 있다. 지금까지의 연구는 규모계획을 함에 있어 하나의 방법 제시에 불과하며 이에 대한 좀더 세밀하고 계량적인 체계성이 必要하다고 생각된다. 또한 이번에 논의되지 않은 因子는 教人과 社會人의 의식구조에 대한 심리적인 면에서의 연구이다. 이 또한 앞으로의 연구과제가 될 수 있다고 본다. 이를 종합 統화시키면 教會建築의 적정규모를 얻을 수 있다고 본다.

<표 5> 各 行爲의 상호관계



會員作品 巡回展示會 開催

<1982. 6. 14일~7. 17일>

“회원여러분들의 많은 출품을 바랍니다.”