

教会建築, 그 形態와 樣式의 類型

金正秀 - 延世大學校 教授

CHURCH AS FORM AND STYLE

Kim, Jung Soo - College of Engineering YONSEI University Professor

■ 教會建築의 史的考察

로마帝國에서의 초기 기독교는 심한 박해로 인하여 분묘로 사용되던 지하의 카타콤(Catacomb)이라는 토굴 속에서 선교사업을 하여 왔다. 서기 313년, 로마의 황제 콘스탄틴(Constantine)에 의하여 기독교 신앙이 허가됨으로써 기독교는 지상으로 나와 教會建築이 발달하기 시작하였다.

㉑ 初期의 基督教教會樣式(Early Christian Style)——4~12世紀

기독교가 공인된 후 教會建物로서 당시 로마都市의 바실리카(Basilica)를 教會로 사용하기 시작하였으며, 進一步하여 中庭을 둔 教會建築이 나오기에 이르렀다. 舊 聖페터寺院(St. Peter, Rome AD 330)이 그 좋은 예이다.

㉒ 비잔틴教會樣式(Byzantine Style)——324년~15世紀

구교인 회랍正教會(Greek Orthodox Church)의 建築樣式이라고 할 수 있으며, 正方形 혹은 등변 십자가(Greek Cross)의 평면에 돔(Dome)을 올려놓은 형식으로서 돔 하부는 펜던티브(Pendentive)의 曲面形이 받치고 있다. 예로서는 산타 소피아教會(Santa Sophia Istanbul, AD 532~557)를 들 수 있다.

㉓ 로마네스크教會樣式(Romanesque Style)——8~12世紀

로마를 중심으로한 西方 天主教會의 建築樣式은 각종의 繪畫·彫刻 등을 教會内部에 사용하려는 노력을 하여 天障도 아치(Arch)形으로 꾸미게 하는 樣式을 낳게 하였다. 平面에 있어서도 바실리카樣式에서 라틴 십자가(Latin Cross)形의 트란셉(Transept)이 딸린 教會가 시작되었다.

또한 스테인드 글라스(Stained Glass)가 創案되었다. 外形에 있어서도

연속 아치로 裝飾하였으며 입구 上部에 圓形窓이 유행이 되었고, 이러한 로마네스크樣式이 고딕 Style의 初創期라는 감을 여실히 주고 있다. 피사(Pisa)寺院과 성 미켈레寺院(St. Michele)이 그 예이다.

㉔ 고딕教會樣式(Gothic Style)——12~16世紀

로마네스크樣式的 매우 세련된 것이라 할 수 있으며 아치의 形態가 半圓形에서 三角形의 포인티드 아치(Pointed Arch)로 변하여 裝飾됨으로써 수직을 강조하게 되었다. 室内의 분위기에서 上部의 하늘을 우러러보는 엄숙한 분위기는 Pointed Arch를 이용한 리브(Rib) 볼트(Vault)를 천장에 응용하고 壁이 外部로 벌러지는 것을 방지하기 위한 버트레스와 후라인 버트레스(Flying Buttress)를 사용함으로써 마음껏 垂直方向으로 높일 수 있었다. 또한 스테인드 글라스를 상당히 많이 이용하게 되었다. 이러한 고딕의 樣式은 基督教의 制度·樣式 등에 이르기까지 정리되어 감으로써 基督教教會를 대표할 수 있는 全盛時代의 建築이기도 한 것이다. 各國의 주요 고딕教會는 노트담교회(Notre Dame, Paris 1196~1214), 랭스교회(Rhein's Cathedral, 佛 1212~1241), 웨스트민스터교회(Westminster Abbey, 英 1055~1512), 쾰른대교회(Köln, 獨 1278~1880) 등이 있다.

㉕ 르네상스教會樣式(Renaissance Style)——15~17世紀

古典을 연구하려는 文藝復興運動에 힘입어 오랜동안의 教會制度和 고딕 建築樣式的 不自由한 制限에서 벗어나 古代 로마 회랍 時代를 동경하고 그 裝飾의 再現과 비잔틴樣式에서 사용해 온 도움을 그 中央部分에 올려

體的인 웅장한 균형을 이루었다. 고딕의 수직에 반하여 水平線을 강조하게 함으로써 教會建築의 변혁을 가져온 것이다. 이는 宗教界에서도 마틴 루터의 一大 改革運動이 일어남으로써 새로운 新敎와 각종 敎派가 생기게 되어 르네상스의 樣式은 바로 루터의 宗教改革運動을 전후한 시기에 발생한 建築樣式이기도 한 것이다. 그 예로는 로마 법왕청으로 쓰이는 聖베드로教會(St. Peter)가 대표적이다.

㉖ 바로크教會樣式(Baroque Style)

各國의 時代的인 차이는 있으나 대체로 1600~1700年代의 르네상스樣式的 延長이라 하겠다. 壯大하고 화려하게 되며 内部에 彫刻과 장식이 유난히 많다.

그 예로는 로마 聖베드로教會의 네이브(伊. 1607~1615), 聖파울대교회당(St. Paul, London 1675~1710)이 있다.

㉗ 로코코教會樣式(Rococo Style)

르네상스와 바로크樣式的 延長이라 할 수 있으며 바로크樣式을 加一層 優美, 섬세히 만든 裝飾第一主義의 建築樣式이라 할 수 있다. 時代도 各國에 따라 차이가 있으며 대체로 1700~1800年代 建築이다.

㉘ 古典主義 教會樣式(Classicism)

1700~1870年

古典主義의 再生이라고도 부르며, 바로크·로코코의 許多한 裝飾에 대한 反動으로 純이집트와 로마의 正直한 古典式의 再生樣式이라 하겠다. 프랑스 파리의 마데렌教會(Made Lein, Paris 1762~1820)는 純로마 建築樣式的 教會이다.

㉙ 로만主義 教會樣式(Romanticism)

— 1800~1900年

나폴레옹의 暴政에 반대하여 일어난 自由主義·國民主義 등과 아울러

革命 후의 厭世的인 感像主義를 同伴한 일종의 고딕 Style의 再生이다.

④ 折衷主義 教會樣式(Eclecticism) - 1800~1900년

産業革命에 의한 現代建築의 새로운 樣式을 발견 못하고 곤궁에 빠진 建築樣式이며 古今東西의 각종 樣式을 任意로 混合한 것으로서 런던의 웨스트민스터 教會(Westminster Cathedral·London 1895~1903)가 이에 속한다.

⑤ 近代教會樣式(1900~ 第二次大戰前)

마틴 루터의 宗教改革 이후 각종 基督敎派가 생기고 20世紀의 科學的 발달은 基督敎의 迷信의 요소를 제거하고 社會事業·福音傳導·宣敎事業의 성과를 올리게 되었다. 教會建築도 鐵·유리·콘크리트 등 新材料에 의한 新建築構造法의 發達과 윌리엄 모리스(William Morris)를 위시한 각종 新工藝 美術運動의 영향과 民主主義를 지향하는 社會要求에 보조를 맞추어 中世의 教會 至上主義로부터 차츰 人間生活의 精神의 求援의 場所로서 役割을 하는 方向으로 轉換을 보게 되었다. 예로는 Otto Wagner의 Steinhof 教會(獨), A & G Perret Notre-Dame de Raincey 등이 있다.

⑥ 現代教會樣式(第二次大戰이후~)

고도의 科學이 급속도로 발전함으로써 教會의 建築에도 차츰 構造力學의 新工法·新材料을 응용하게 되었을 뿐만 아니라 과거의 教會建築史는 新舊敎를 통하여 教會建築의 일정한 樣式이 없다는 것을 보여주고 있다.

따라서 建築家는 機能과 各敎派에 의한 儀式上의 지장이 없는 한도 내에서 최대한의 創意性을 발휘할 수 있게 되었다. 과거의 觀念에서 벗어나 教會의 機能과 이에 적합한 構造·材料의 선택과 美學의 理論的 근거에 입각한 經濟的인 現代建築樣式의 觀念이 確立되게 되었다.

이러한 現代의인 觀點에서 教會建築은 새로운 감각의 空間을 창출하였다.

이는 儀式的인 흐름에 의한 것으로서 과거의 平面을 이용하여 높은 天障과 Basilica式 平面을 가진 종적인(Longitudinal), 횡적인(Transversal) 空間과 사제와 교인과의 관계, 제단을 향한 求心的인 儀式行事를 위한 집중

적인(Centralized) 空間으로 구분할 수가 있다. 다양한 平面構想에서 神을 향한 仰天的인 信仰心은 조형적인 建物 속에서 자연의 신비로운 빛을 도입함으로써 내부의 장식을 엄숙하게 이끌어 내었다. 内部空間의 다양함과 마찬가지로 外的인 要素 역시 추구하는 形態가 추상적인(Abstract), 기하학적인(Geometric), 초과학적인(Ultra Scientific) 美의 創出에 관심이 깊어졌다. 이의 대표적인 예로는 Le Corbusier의 Ronchamp 教會, Tenge Genzo의 St. Marys Cathedral, Timo & Tuomo Suomalainen의 Taivallahti 教會, Philip Johnson의 Garden Grove Community Church 등이 있다.

■ 教會建築의 代表的인 類型

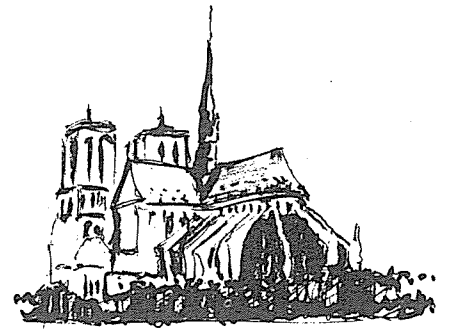
① 노트담 寺院(Notre Dame, Paris 1163~1214)

파리의 노트담은 고딕 建築으로는 最古의 것으로 1163 ~ 1214年 사이에 완성되었으나 革命時 파괴되었으며 1849~1879年 비올레 르 듀크(Violet Le Duc)가 현재의 建物로 복구한 것. 平面을 살펴보면 폭 47m, 길이 128m, 中央의 네이브 높이는 약 35m가 되며 Transept의 돌출이 적어 아일과 거의 一直線이 되어 있다. 3개의 현관 출입구에는 Pointed Arch로 입체감있게 들어 쌓았으며 중앙 上部에는 직경 약 9m의 Rose Window가 있고 좌우 두 개의 큰 탑 위에는 과거에 Spier가 있었다. 측면의 후라이닝 버트레스(Flying Buttress)가 돌출하여 있으며 그 下部에 예배실이 위치하고 있다.

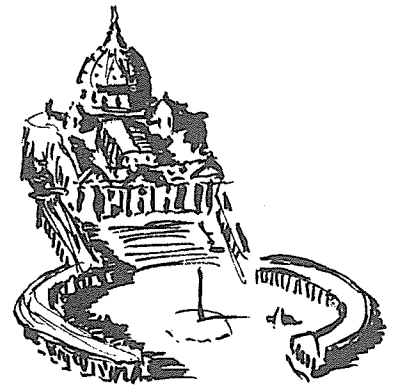
② 聖피터 寺院(St. Peter, Rome 1667)

가장 유명한 르네상스樣式의 教會로서 現 교황청으로 사용되고 있는 로마의 聖피터 寺院은 起工後 120年만에 완성을 보게 되었다.

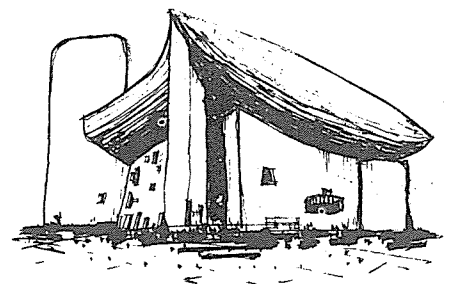
建物は 길이 120m, 폭 180m, 천장 높이가 45m이며 最高部의 높이는 실로 어마어마한 120m의 大敎會 건물이며 前面은 타원형의 柱廊으로 둘러 막은 大庭園에 싸여 있다. 이 건물은 오랜 세월을 두고 建築된 관계로 르네상스樣式에서 출발하여 후에 오는 바로크樣式에 걸친 建築樣式이라고도 할 수 있다.



노틀담 寺院(Notre Dame, Paris 1163~1214)



聖피터 寺院(St. Peter, Rome 1667)



노틀담 듀 오오

㉔ 노틀담 듀 오오

론샹(Ronchamp)에 있는 이 순례 예배당은 한개의 조각같은 인상을 주며, 같은 시기에 건립된 프랑크 로이드 라이트(Frank Lloyd Wright)의 나선형이 적용된 구겐하임 미술관과 같이 시공을 하는데는 부적당하다고 생각되지만, 이 유기적인 形態에는 모든 디테일에 걸쳐 새로운 構想이 내포되어 그 結果로서 완전히 다른 外觀이 創出된 것이다.

형(Form)과 크기(Mass)는 서로 균형되어 있고 표면은 Rough-Cast Concrete이며 전체 内部는 曲線으로 되어 있다. 또한 두꺼운 벽의 창문을 통하여 들어오는 빛에 대한 고려와, 불규칙적인 형과 크기의 창문은 Coloured Glass로 되어 있다.

그리고 平面·立面 및 空間의 다양한 변화는 史的인 의미에서 現代建築의 추상적인(Abstract) 敎會로서의 하나의 출발점이 된다고 하겠다.

㉕ 聖메리寺院(Tokyo 1967~1969)

현재 일본에서 활동 중인 Tange Kenzo의 作品으로 岱地의 조건에서 영향을 받은 平面形으로서, 長斜方形의 8개 기하학적인 콘크리트 Shell

로 이루어졌다.

서로 교차되는 지붕선은 십자가를 상징하며 Shell의 교차부에 天窓을 둠으로써 빛을 실내로 끌어 들였다. 콘크리트 Shell의 内部 벽체에는 마감 없이 외부는 고급 철재 Sheet로서 처리되었다. 수용인원은 800석으로 2,000명까지 서서 예배를 볼 수가 있다.

이러한 기하학적인 형상은 초과학적인(Ultra-Scientific) 기술을 밀바탕으로 하여 순수한 美을 나타낸 양식이라 할 수 있을 것이다.

㉖ 타이발라티敎會(Taivallahti Church, Helsinki 1961~1969)

Timo and Tuomo Suomalainen의 作品으로 아파트지역 내의 암반을 파내서 인위적인 벽체와 더불어 평평한 돔(dome)으로 씌워졌다. 채광도 돔과 벽체를 잇는 리본(Ribbon) 사이로 빛을 드리우며 제단과 세례반은 같은 계통의 돌로 만들어 졌다. 내부의 圓形空間은 지하로 들어감에 따라 엄숙한 분위기가 초기 基督教 신앙심을 회상케 하는 新古典主義的(Neo Pre-metive)인 樣式이라 하겠다.

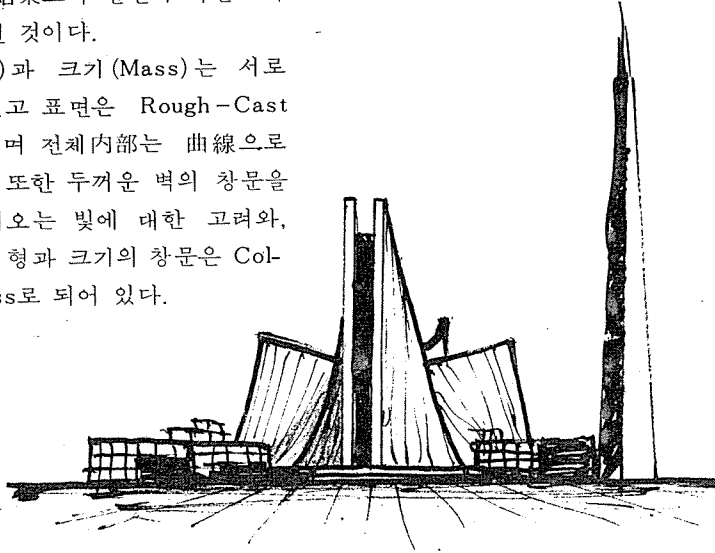
㉗ 가든 그로브 커뮤니티敎會(Garden Grove)Community Church 1981 California)

Philip Johnson과 Burgee의 作品으로 입체구조 Space-frame을 유리로 内外部를 구성하여 투명하게 내다보이며, 會衆들이 자연과 같은 무한한 空間이 創出된 분위기 속에서 예배를 볼 수 있게 한 것이다. 平面은 십자가(Cruciform) 형태의 긴 네이브와 짧은 Transept를 뒤집어 오히려 긴 Transept와 짧은 네이브로 만들었다.

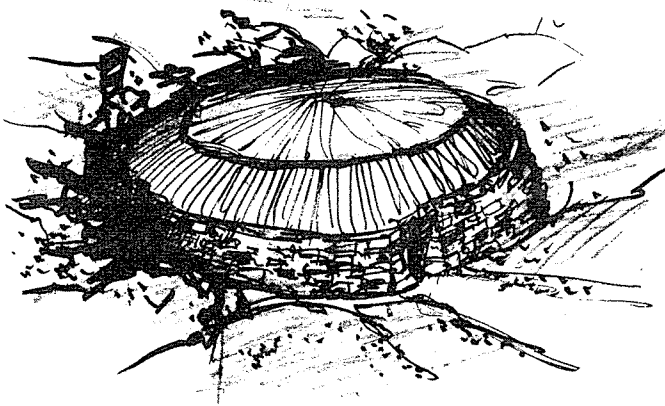
그리고 대칭적이고 방대한 평면은 설교단을 향한 회중들로 하여금 매우 친근감을 갖게 하는 효과를 나타내었다.

主平面과 3개의 Balcony에 3천명을 수용할 수 있으며, 3백명의 승용차 속에 앉은 Drive-in 敎人을 위한 空間이 마련되어 있다.

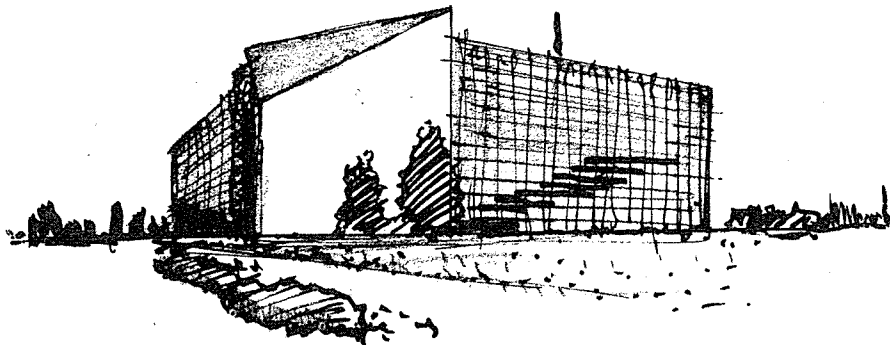
이처럼 투명하고 장엄한 敎會空間은 미국에서 가장 최근에 만들어진 초현대적이며 추상적인(Abstract) 敎會로서 발달한 構造技術의 극치를 이루고 있다.



聖메리寺院(Tokyo 1967~1969)



타이발라티敎會(Taivallahti Church, Helsinki 1961~1969)



가든 그로브 커뮤니티敎會(Garden Grove)