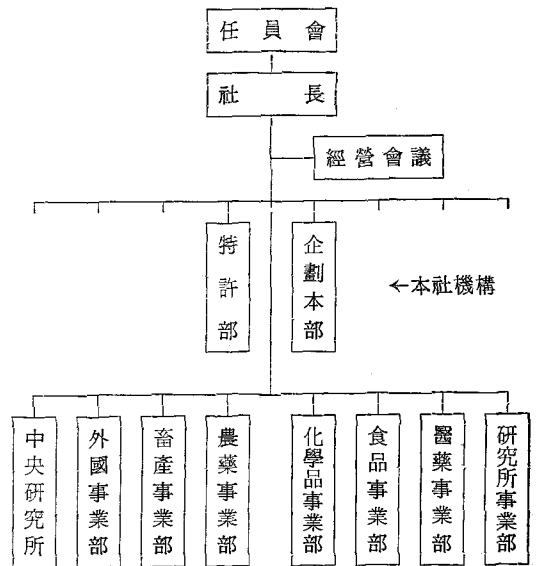


# 經營戰略으로서의 特許情報活動

< 日 本 >  
武田藥品工業株式會社 篇

特許部署의 組織上位置



## 머 리 말

武田藥品工業은 業務分野別로 事業部制를 채택, 獨自의 研究開發體制를 갖추어 동시에 研究의 中樞로서는 中央研究所를 두고 있다. 그리고 日常의 特許 및 技術情報活動은 事業部와 中央研究所에 소속하는 各 研究所 및 開發部門에서 個別的으로 行하고 있다.

그런데 이들 情報活動을 支援하고 全社的인 資料를 保管하며 全社的인 필요의 調查解析하는 調查部門으로서 中央研究所에 속하는 調查部와 本社參謀機關인 特許부에 속하는 調查課가 있다.

前者는 주로 一般기술정보를, 後者는 주로 특허정보를 分擔하고 서로 補完하여 同社의 特許·技術情報活動을 추진하고 있다.

특히 同社의 特許情報活動의 中核인 特許部의 情報活動內容은……

1. 特許(實用新案)에 관한 기술사항의 채용 또는 변경, 계약을 위한 調查資料의 해석
2. 特許에 관한 정보자료의 수집 처리관리 社內의 流通 등이다.

이상에서 明白한 바와 같이 그 目的은 發明의 발굴, 권리화, 權利의 保全活用, 연구개발부문의 計劃樹立에 대한 支援등 特許部가 同社의 特許戰略全般에 걸쳐 圓滑하게 業務를 遂行하고 經營戰略의 策定에 있어서 積極的 役割을 하기 위해 特許資料를 主로 한 情報活動을 하는데 있다.

## 1. 特許情報活動의 基本理念

企業이 意思決定을 하고 事業活動을 展開하는데 있어서는 經濟情報, 政治情報, 企業情報, 技術情報 등 各種 情報가 必要한 것이다.

이 가운데 特許情報는 企業의 技術開發動向을 把握한다는 점에서 가장 重要한 情報라 할 수 있다.

세계의 많은 나라에서 특허출원의 早期公開制度가 도입되고 또 特許協力條約(PCT)에 근거하는 國際特許出願, 유럽 特許出願(EDC) 등 國際廣域特許制度가 確立된 현재 特許情報는 가장 빠르고 均質한 技術 및 權利情報로서 그 重要性은 증대하고 있다. 同社에서도 技術開發經營을

## 外國企業의 特許管理事例 < 4 > ◎

基盤으로 하여 初期의 主題 선정에서부터 研究計劃의 立案, 企劃開發計劃의 策定을 거쳐 經營戰略의 展開에 이르는 모든 단계에서 特許情報의 解釋은 없어서는 안되는 것이다.

同社의 經營特徵으로서……

1. 分野가 醫藥品 및 食品, 化成品, 農藥, 畜産藥品, 醫療機器 등 多樣하다.
2. 原料의 製造供給에서 高附加價値의 製品과 그 應用을 目標로 하고 있다.
3. 共同開發이나 合作 등 특히 海外他社와의

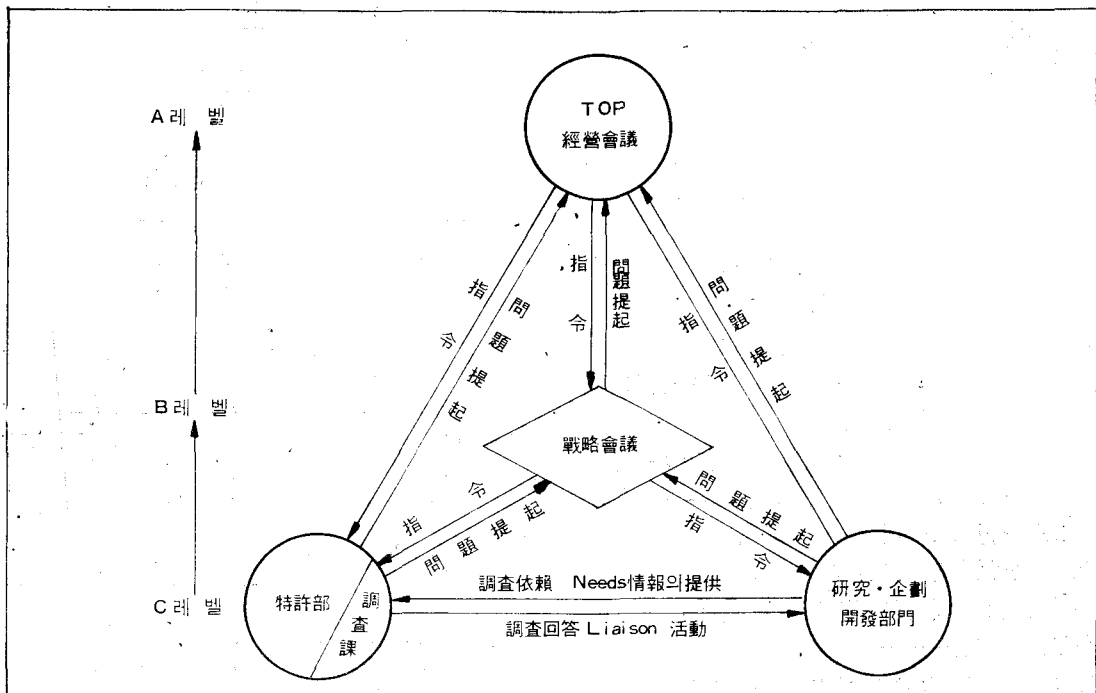
提携를 추진하고 있다.

4. 海外에서의 事業에 積極的이다.

이상이 同社의 經營指標인바 特許情報活動도 相關 經營方針에 即應해서 추진하도록 노력하고 있다.

同社의 特許情報活動을 概念的으로 圖示하면 그림 2와 같다. 우선 初期의 情報活動은 研究, 企劃, 開發部門과 調查部門간에서 시작된다(C 레벨).

이 레벨에서의 情報要求는 通常研究, 企劃, 開



發部門에서 發生하고 特許情報은 아이디어의 종류, 研究開發의 示唆, 他社의 動向把握을 위한 技術資料로서 活用되는 경우가 많다.

따라서 이 時期는 研究開發擔當者가 調查의 主體가 되며 調查部門은 이를 補助하는 形式으로 추진하는 것이 目的에 符合된다.

그러나 研究主題가 마무리 되고 特許出願이 決定되고, 研究企劃이 策定되고 다시 開發方針이 立案되는 各種 戰略會議 단계(B레벨)에 있어서는 特許情報은 權利情報로서 重複研究의 防止, 出願時의 公知資料, 開發對象의 實施나 導入에 지장 있는 他社特許(出願)의 有無, 特許性

이나 異議申請, 無効審判의 判斷, 同社特許와 他社特許의 權利關係 등의 해석에 活用된다.

또 製品이 製造販賣된 후에도 改良, 새 用途開發에 따르는 資料로서, 그리고 競合品의 出現을 阻止하는데도 特許情報은 十分 活用되어야 한다.

그리고 B레벨 이상의 特許情報活動은 排他權으로서의 特許의 權利判斷에 精通한 專門家集團인 特許部가 特許戰略 全般에 걸쳐 關여하고 研究企劃開發에 指導性을 發揮하는 것이 要請되고 있다. 注意해 두어야 할 것은 이 단계에서 研究開發部門이 調查依頼를 제출리 한다든가 調查部

門이 研究開發部門의 調查要求나 타이밍을 看過해서 企業化計劃이 先行하면 후에 問題가 되는 他社特許가 發見되는 경우가 있다. 이것은 研究開發擔當者가 機密의 擴散을 염려할 경우도 있다.

이와 같은 事態를 未然에 防止하는데는 레벨의 情報活動初期부터 調查部門과 研究部門 擔當者가 자주 接觸해서 計劃의 進捗狀況, 將來 일어날 수 있는 問題에 대해 情報을 交換하고 信賴關係를 갖는 것이 重要하다.

B레벨 이상의 情報은 C레벨처럼 個別的으로 詳細한 것이 아니고 Patent-map이나 圖表에 의해 問題點과 옵션을 콤팩트하게 整理하고 戰略策定에 필요한 資料를 心血을 기울여 作成하지 않으면 안된다. B레벨의 戰略會議에서 問題가 피드백되고 새로운 特許情報活動이 이루어지는 일도 많다.

最後로 戰略會議의 情報을 바탕으로 Top經營會議에서 企業의 最高意思가 決定된다(A레벨).

前述한 바와 같이 同社는 事業部制를 펴서 多角分野에서 企業活動을 展開하고 있으며 特許情報活動은 分野마다 特殊性을 考慮해서 추진시켜야 한다.

醫藥, 農藥, 畜産藥品과 같이 研究開發에서부터 許可申請까지 長期間을 要하는 分野일 경우 그 進捗도에 맞추어 계속적으로 調查를 지명할 필요가 있다.

한편 食品처럼 企劃이 先行되고 開發까지 短期間으로 成敗가 가름되는 部門에서는 B레벨의 情報活動이 主體가 될것이다. 外國으로부터의 技術導入에 重點을 두고 있는 部門에 대해서는 導入相對로부터 얼마나 確한 情報를 入手할 수 있느냐가 關鍵이 된다. 이와 같은 各部門의 特殊性에 따라 여기에 密着한 特許情報活動을 하지 않으면 안된다.

企業間的 製品競合에 있어서는 1件的 特許로서 立場이 逆轉되는 수도 있으므로 特許情報活動은 높은 信賴性을 바탕으로 하지 않으면 안된다. 해마다 世界에서는 約 100萬件, 日本에서만도 약 30萬件的 出願이 나오고 있으며 獨自의 資料를 가지고 正確迅速한 調查를 한다는 것은 쉬운

일이 아니다.

여기서 主題週及調查는 매뉴얼을 原則으로 하거나 併行해서 外部機關이나 온라인을 活用해서 效率的인 情報活動을 指向하고 있다. 同社의 主要分野를 카버하고 있는 特許資料는 特許部가 保管하고 있으나 他社 技術의 日日 監視는 專門技術者가 直接하는 것이 效率的이기 때문에 各研究開發部門도 필요한 資料를 蒐集하고 있으며 集中과 分散의 折衷型資料管理를 하고 있다.

이와 같은 基本理念과 體制에 근거하여 다음과 같은 情報活動을 展開한다.

## 特許情報活動의 概要

### 1. 主要週及調查

#### (1) 日本特許

明細書 全體를 參考하는 公報의 매뉴얼檢索에 主體를 두고 있다. 이를 위해 公報類는 國際特許分類(IPC)에 따는 重要도에 의해서 브그룹까지 나누고 특히 同社 業務의 中心的 區分에 대해서는 筆頭 이외의 分類가 賦與된 것도 寫本으로 保管하고 있다. 日本特許情報센터(JPATIC)의 PATOLIS檢索시스템도 併用하는 수가 있다.

#### (2) 外國特許

英國 더웬트社의 CPI/WPI 펀치카드를 포함한 各種 資料 및 1980년부터는 그의 온라인 檢索을 主體로 하고 있다.

對象에 따라 美國의 System Development Corp. DIS社(Diamond Information Sesuice Corp)의 온라인시스템에 카버되어 있는 데이터 베이스도 利用한다.

### 2. 書誌事項調查

日本特許에 대해서는 多面的으로 檢索되도록 各種 索引·對照表를 갖추고 있다. 따로 同社의 全出願에 대한 索引, 書誌事項 및 抄錄을 붙인 카드를 作成하고 利用者의 편의에 제공하고 있다.

外國特許는 주로 더웬트社의 索引으로부터 抄錄이나 明細書에 거슬러 올라가 調查한다.

## 外國企業의 特許管理事例 < 4 > ㉞

### 3. 現狀把握調査・對應特許調査, 監視

日本에서의 現狀에 대해서는 PATOUS의 照會서비스를 利用하고, 필요에 따라 包裝까지 確認한다. 對應特許는 디웬트社의 索引 이외에 PATOLIS의 INPADOC 데이터 서비스를 活用한다. 監視에는 公報 및 CPI抄錄類의 回覽으로 利用하나 發明協會의 워킹서비스도 利用하고 있다. 外國特許의 現況은 現地에 問議한다.

### 4. 權利解釋・特許性判斷

前記 1.2.3에서 얻어진 特許情報를 評價하고 選別하는데는 權利判斷이 重要하게 된다. 特許의 技術範圍解釋에 있어서는 審査經過, 引用例, 技術水準의 解釋을 요하나 특히 未審査의 公開段階에서는 最終적으로 許可되는 範圍도 明確하지 않으며 特許性의 判斷이 어렵다. 權利解釋은 나라마다 큰 차이가 있기 때문에 外國特許의 鑑定은 現地辨理士에 依賴한다.

### 5. 調査依賴・回答・回答후의 繼續調査

調査開始 前에 原則적으로 依賴者와 面談하고 對象의 重要度, 開發스케줄, 市場豫測 등 調査를 위한 周邊情報도 入手하고 依賴部門이 充分히 認識치 못한 問題點을 끌어 내서 調査計劃書에 整理해서 回答 후에도 重要要件에 대해 팔로우 카드를 作成하고 一定期間마다 앞서의 回答을 補充해 준다. 回答 후 약 2個月이 지나서 回答結果에 대한 依賴部門意見票를 送付하고 相對方의 意見, 그 후의 對應, 計劃의 추진상황을 記入하도록 한다. 이에 따라 調査擔當者는 依賴部門의 反應目的의 充足度, 팔로우의 필요성을 파악하고 이후의 調査에 參考한다.

### 6. 特許資料의 蒐集・加工・保管

遡及調査는 通常特許의 有効期間에 걸쳐 행하

기 때문에 特許資料는 20年 가까이 거의 均質하게 保管하고 있다.

資料의 形態는 調査擔當者의 負擔과 保管스페이스의 兩面을 考慮해서 결정된다. 즉, 基本이 되는 日本公報는 原本으로 保管하고 다른 것은 되도록 마이크로필름으로 代替한다. 公報類도 利用頻도가 높지 않은 分野에 대해서는 前面페이지만을 保管하고 있다.

### 7. 情報檢索 管理技術의 教育普及

特許情報活動에 있어서는 檢索技術과 함께 特許 및 權利解釋에 通達해 있지 않으면 안된다. 이를 위해 特許協會의 研修나 各種 데이터베이스檢索의 實習에 積極 參加해서 實力을 培養하는데 노력한다. 또한 各 部門에 대해 國際特許分類의 導入이나 온라인 檢索開始등의 說明會를 열고 情報活動의 普及을 꾀한다.

## 結 論

特許資料의 加工에 대해서는 長期間의 繼續性과 均質性을 요한다는 것을 勘案하면 一企業에서 행한다는 것은 負擔스러우므로 公報類의 再分類過去의 調査資料나 當社出願의 카드化 등 最少限으로 局限하고 있다. 外部 데이터베이스의 改良新設, 마이크로필름, 磁氣테이프, 비디오스크 등 媒體의 開發, 온라인檢索의 發展 등 外部環境의 눈부신 開發速度를 고려하면 今後의 特許情報活動은 外部資料나 機關을 어떻게 잘 利用하느냐에 달려 있다고 본다.

內部시스템은 지나치게 딱딱하게 固定시키자 말고 環境變化에 柔軟하게 對處할 수 있는 소프트웨어 시스템, 노우하우의 蓄積, 人材의 養成이야말로 重要한 經營의 側面의 하나가 아닐까 한다.

(武田藥品工業 特許部調査課 提供)