

# 가축질병 예찰사업 활성화

## 가축질병의 조기발견과 초동방역으로 양축가에게 큰 도움

### 농촌진흥청 가축위생연구소 내에 중앙협의회 설치

창세 이래 인류 역사를 보면 자연을 지배하고 극복하며 살려온 서구는 물질적으로 부와 풍요를 이루었고, 자연에 순응하며 살아가려는 동양에서는 가난과 빈곤 속에 허덕이고 있음을 알 수 있다.

지금 한창 축소지향적인 일본인이라는 논문으로 일본에서 명성을 얻고 있는 이어령 박사도 서구 사람들이 길을 만들고 그 위를 자동차로 물건을 운반하는데 적극적인 자세인데 비해서, 우리는 좁은 길을 그대로 두고 그 길에 순응하며 남들이 자동차를 만들때 우리는 지계를 만들어 등에 짐을 지고 운반한 우리 조상들의 사고방식에 유감을 표한 글을 읽은 적이 있다.

이러한 조상 대대로 내려온 사상은 우리가 불황에 생산조절(생산량 감축)로 대비하는데 비해 저들은 적극적인 소비홍보로 나간다.

질병과의 싸움에서도 우리는 당하면 당하리라는 소극적인 자세인데 저들은 공동방역 체계를 구성하고 적극적인 방역태도로 임한다.

양계산업에서 질병으로 인한 보이는 피해와 보이지 않는 피해는 연간 500억원이 넘는 것으로 알려지고 있다.

이렇게 피해가 큰데도 그간 생산자들은 민간·방역기구 등을 구성하자는 말만 풍성히 하고 가는데 그치고 말았었다.

같은 농업분야에서도 수도작 등 일반 작물

분야에는 병충해 예찰사업이 오래전에 실시되어 왔었다.

가축질병 예찰사업도 그간 여러가지 형편에 의해 실시치 못하여 오다 작년부터 조직과 인원을 정비 훈련하고 금년부터는 家畜疾病豫察事業을 본격적으로 시행키로 하였다.

양축가들에 큰 도움이 되리라 믿으며 가축질병 예찰사업을 소개한다.

주관 : 농촌산부  
농촌진흥청  
(기술보급국).

가축위생 연 (회장 이장구 박사)

연구소, 각 시도 축정과, 각 시도 가축위생 시험소.

협조 : 농촌진흥청 (시험국 기술공보 담당관실) 축산시험장, 축협중앙회, 대한수의사회.

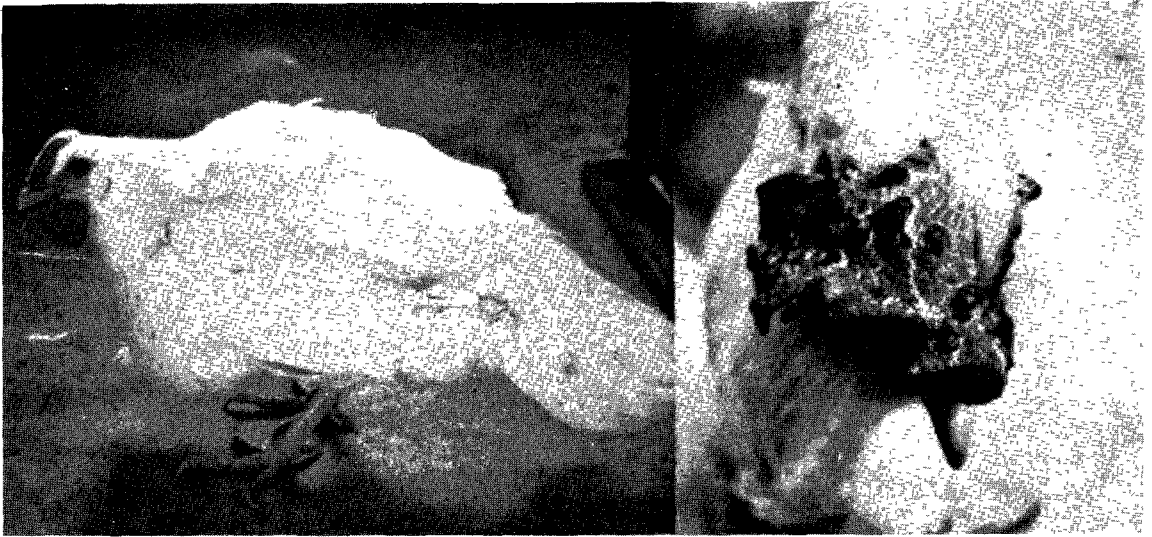
기구 : 가축질병 예찰 중앙 협의회

각 시도 지역 협의회

각 시군 수시 예찰 요원



중앙 협의회는 가축위생 연구소내에 두며 중앙 협의회 위원은 농수산부 가축위생과장, 농촌진흥청 기술보급국 축산지도과장, 시험



국 관계관, 가축위생연구소 각과장, 축산시험장 사양기술과장, 축협중앙회 진흥부장, 대한수의사회 상근부회장, 경기·전남·경북가축위생 시험소장으로 구성하며 중앙협의회

장은 가축위생 연구소 소장이 된다. 각시도의 가축위생 시험소에 지역협의회를 두며 각시군 수시 예찰 요원은 지도소의 축산지도사, 시군 수의행정 담당자, 공수의 또는 개업수의가 되며 이들은 기왕에 중앙협의회에서 배부한 질병 예찰 보고서를 즉시 보내도록 조직과 기능이 되어 있다

### 질병예찰보고

- (1) 예찰일시 : 19 . . . . .  
 (2) 예찰농장 :  
 ○주소 :  
 ○성명 :  
 (3) 가축사육규모 : 소: 돼지: 닭:  
 (4) 예찰결과  
 ○발병년월일 :  
 ○발 병 두 수 :  
 ○피 해 두 수 :  
 ○주 요 증 상 :  
 ○질병명 (공수의 및 가축보건소진단)  
 ○조 치 사 항 :  
 (5) 금후전망 또는 의견

19 년 월 일

예찰담당자 : 소속 : 직명 : 성명 ㉠

**예찰 대상 질병 :** 법정전염병을 중심으로 한 중요 전염병 (소, 돼지, 닭을 중심으로)

#### 협의회의 하는 일

1 각지역 질병 발생을 유선(有線) 또는 예찰엽서로 보고한 것을 접수처리 한다

#### 2 질병정보의 수집

수집된 첩보에 따라 확인반이 즉시 출동(각 시도 가축위생 시험소나 중앙가축위생 연구소) 현지 확인한다.

3 수집된 정보를 종합분석 평가해서 (협의회를 개회해서) 가축질병 발생예보 발생주의보 발생경보를 내린다

(발생예보) 가축질병 발생의 가능성이 보였을 때, 가축질병의 일반적인 발생 상황을 발표할 때 예보를 하며 연록색지를 사용한다  
 (발생 주의보) 일부에서 발생이 되고 있거

## ■ ILT 우리나라에서도 발생

나, 가축질병의 발생이 점증하여 예방 및 방역을 실시하여야할 상태에 이르렀을 때 이며 황색지를 사용한다.

(발생경보) 가축질병 발생이 급증하여 급격한 만연으로 방역에 긴급을 요하는 상태에 이르렀거나 사전에 예방하지 않으면 극심한 피해가 우려될 상태에 이르렀을 때 이며 적(赤)색지를 사용한다.

중앙협의회는 매월 2회 개최되며 필요에 따라 수시개최하고 예보, 주의보, 경보 등을 라디오, 신문, 잡지를 통해 발표하고 각종 질병에 대한 홍보를 한다.

협의회는 81년 6월에 태동하여 그간 준비와 요원 교육등을 마치고 금년부터 업무에 들어가 최근 강화, 홍성, 포천의 몇군데서 발생한 전염성 후두기관염 증상의 질병을 과거

와 달리 조기에 신속히 확인할 수 있었고 그 결과를 홍보할 수 있는 이 협의회란 기구가 있기 때문에 손쉬워 졌다.

이제 양축가들은 질병이 발생하면 예찰엽서나 또는 전화로 중앙(안양의 가축 위생 연구소)또는 지역 협의회(각 시도 가축위생 시험소)에 보고해서 철저한 방역으로 우리 스스로가 보호를 받는 적극적 사고방식을 가져야 되겠다.

정부에서도 가축방역 특히 가축질병 예찰 사업에 큰 관심을 갖고 있으며 질병의 조기 발견과 초동 방역으로 해결하고자 하고 있다.

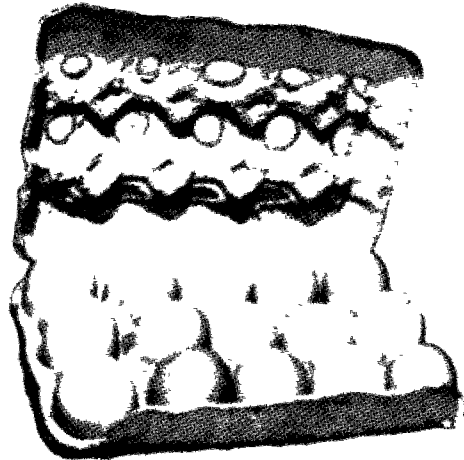
모처럼 양축가를 위한 방역기구가 만들어 졌음에도 불구하고 양축가의 비협조 때문에 아무런 성과도 얻지 못한다면 이것이야말로 질병보다도 더 무서운 병이 아닐 수 없다.

### 계란보관은 종이난좌로

- 10개들이 난좌 } 가정용
- 20개들이 난좌 } 가정용
- 30개들이 왕란, 종란용 난좌
- 30개들이 보통난좌

#### 규격 종이난좌는

1. 신선도 유지
2. 부화율 향상
3. 질병 예방
4. 파란 방지



80년대는 과학적인 경영시대

### 한국성형제지공업사

경기도 성남시 고등동 98-1 (전화) 고등우체국 77번

야간 : 1342 (성남) 3-6239