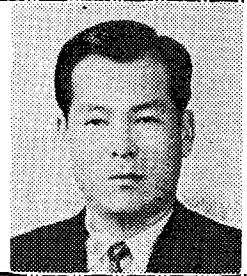


# 耕地整理 事業의 現況과 當面課題

農業振興公社 檢査室

第3檢査役 吳 世 勳



## 1. 事業의 意義

耕地整理事業은 區劃의 形狀을 바르게 整理하는 外에 土地의 交換分合, 地目變更(道路, 堤防, 畦畔, 溝渠, 溜地等) 農路의 新設, 漑灌排水改善等으로 農地 基盤綜合開發事業으로서 農業의 機械化 促進, 肥培管理, 水 管理의 便宜를 圖謀하고 土地의 利用度를 增大시켜 二毛作을 可能케 하며 耕地의 集團化, 協業化로 勞力을 節減하고 土地의 生産性 增大로 農業經營의 合理化를 期할 수 있는 汎用 農地造成으로 食糧의 安定的 供給을 期待할 수 있는 가장 重要한 事業이다.

## 2. 現 況

우리나라의 논 面積 約 1,300千ha中 1段階 耕地整理 對象面積 588千ha에 對하여 1945년까지 38千ha를 開發한 以來 4次 經濟開發 5個年計劃까지의 開發面積은 約 400千ha로서 財源不足, 民願發生 等 諸問題點이 潜在되어 있어 實績이 不振하므로 보다 効果의 으로 本事業을 推進하자면 現行制度 및 技術의 인 面을 檢討補完하여 當面課題가 무엇인가 생각할 必要가 있다.

## 3. 現況 및 當面課題

### 가. 制度 및 事業施行

現況: 市, 郡, 農組, 農振公 等 事業施行 體制가 多樣하므로 一貫性이 缺如되어 있음.

當面課題: 豫定地 選定, 優先順位 決定 및 調查設計, 工事監督, 工程管理 等 一貫性있는 事業施行으로 年次別로 合理的인 開發

### 나. 財 源

現況: 耕地整理事業의 財源構成은 國費 50%, 地方費 30%, 自負擔 20%이므로 地方費 未確保 및 自

負擔 能力不足으로 事業施行 困難

當面課題: 長期開發計劃을 樹立하여 年次別로 本事業을 圓滿히 施行하자면 國庫補助金 및 自負擔의 調整 不可避함.

### 다. 豫定地 選定 및 優先順位 決定

現況: 單位當 事業費가 低廉한 地區, 地方費 確保, 農民의 呼應度가 높은 地區 等を 優先하여 開發하므로 小團地 開發 및 分散開發로 合理的인 事業施行이 되지 않고 있음.

當面課題: 長期開發計劃을 樹立하여 事業效果가 크고 農業의 機械化가 可能한 地區를 大單位로 開發하여야 함.

### 라. 開發方向

現況: 土量移動, 道路, 用排水組織 等 地區內爲 主로 開發을 함으로써 農機械의 進入困難, 地區內外 用排水組織의 缺如 等 民願發生 및 事業效果 期待困難

當面課題: 區域內外의 道路連絡, 河川改修 等 農業構造改善에 符合된 集中開發과 土地 및 水資源의 効率的인 利用增大, 農業의 機械化 促進

### 마. 調查設計基準의 向上

現況: 現在의 調查設計基準은 1970年度에 發行 되었으므로 10餘年 經過되었음.

當面課題: 國內外 技術發展에 따라 調查設計 基準은 補完이 不可避하고 標準化 및 規格化로 統一性있는 業務推進이 要望됨.

### 바. 調查設計 計劃

現況: 區劃의 形狀, 面積, 農路의 配置, 用排水 組織, 換地處分 等 地區內 整備事業爲主 開發로 事業效果가 低下됨.

**當面課題：**非農用地를 包含한 土地 및 水資源의 綜合的인 開發計劃을 樹立 하여 農土培養事業 並行 實施, 農業構造改善, 生活環境改善 等 長期的이고 巨視的인 立場에서 開發하여 機械化 營農과 함께 農業의 近代化를 期하여 事業效果를 極大化하여야 함.

### 1) 區劃計劃

○ 現況：道路에 直角方向, 土量移動最少, 短邊으로 內畦畔計劃 等 土地基盤整備爲主로 計劃함으로써 農業의 機械化에 沮害가되고 土地基盤의 生産性 低下됨.

○ 當面課題：等高線에 直角方向으로 區劃 및 用排水組織, 農路를 計劃하고 表土處理, 客土를 하머 長邊으로 內畦畔을 設置함으로써 民怨을 減少시키고 農業機械의 作業能率을 良好하게 할 수 있다.

### 2) 整地土積計算

○ 現況：傾斜地는  $V=AH/8$  또는  $V=AH/12$ , 耕地는 土柱式 整地土積計算 等 많은 人力과 時間이 所要됨.

○ 當面課題：格子式 整地土積計算等 電算處理計算의 積極的인 開發로 人力 및 時間 節約

### 3) 道路計劃

○ 現況：耕作道路는 大部分 用水路에 並設 設置되고 巾은 耕作道路가 1.5~3m, 支線道路는 3~5m, 幹線道路는 5~6m等 區域內 爲主로 計劃됨으로써 進入路 및 連絡道路의 未備로 農業의 機械化에 沮害되고 있음.

○ 當面課題：平坦地, 丘陵地 및 開發面積, 農機械의 種類等을 考慮하여 道路의 巾을 科學的으로 決定하고 道路도 地帶別로 比較 檢討하여 用水路 및 排水路에 並行設置時 長短點을 比較한 後 地區 內外를 連結함으로써 工事費의 節減, 維持管理의 便利, 營農의 機械化 促進等 事業效果를 期待할 수 있음.

### 4) 用排水計劃

○ 現況：用水計劃에 있어서 用水幹支線은 最大管理用水量에 依據 用水路 斷面을 決定하고 用水支渠는 移秧用水量에 따라 用水路 斷面을 決定하며 排水計劃은 集水區域內外的 排水時間과 流出率에 依據 排水路斷面을 決定하고 區域內 排水支渠의 切土深은 60cm로 計劃하고 있음.

○ 當面課題：移秧給水期間 및 灌溉面積, 移秧期間等 물管理計劃을 考慮하여 用水幹支線 및 用水支渠의 限界支配面積과 用水路의 斷面을 決定함이 바람직하고, 排水計劃은 區域內外的 排水量計算을 實

施한 後 經濟性을 考慮하여 排水改善事業을 前提로 한 計劃樹立이 要望됨. (切土深 90~120cm)

### 5) 關聯構造物

○ 現況：耕地整理 構造物은 大部分 小形 構造物이나 個數가 많으므로 設計時 所要時間이 過多하며 在來式 構造物로 設計되고 있음.

○ 當面課題：關聯構造物의 標準化 및 規格化로 設計期間短縮, 人力節減을 期하여야 할 것이며 라이닝 및 파이프라인 設計로 維持管理의 便利 및 用水節約을 期함이 要望됨.

### 6) 工事費積算

○ 現況：小運搬距離算定, 粗細骨材의 割增率, 重裝備使用計劃 및 作業量 算出 等 現實과 多少相異

○ 當面課題：標準품셈의 補完 및 裝備現代化 計劃에 따른 適正機種選定 및 作業量計算으로 現實的인 工事費 積算이 要請됨.

### 7) 換地處分

○ 現況：當該年度 施行令의 當該年度 換地計劃 樹立, 設計圖書의 現地確認未洽, 關係法令에 따른 施行節次의 複雜 等이 民願發生의 要因이 됨.

○ 當面課題：前年度 換地計劃의 樹立, 調查設計圖書의 現地確認徹底, 關聯法令改正으로 施行節次의 簡素化等으로 民願發生을 減少시키고 集團換地 實施로 營農의 合理化를 期하여야 할 것임.

### 8) 工事施行

○ 現況：耕地整理 工事は 農閑期에 施行하므로 工期가 짧아서 冬節期 工事が 不可避함.

○ 當面課題：適正裝備計劃樹立 및 工程管理로 工期短縮하여 早期完工

### 9) 民願

○ 現況：耕地整理事業施行地區는 換地處分, 不當施工, 浸水等 個人的 利害關係로 大部分 民願發生

○ 當面課題：問題點을 도출하여 行政處理 業務改善 및 施工徹底와 弘報活動 強化로 民願을 減少시켜야 하겠으며 個人的 利害關係로 發生되는 民願을 排除하여야겠음.

## 4. 結 論

制度改善, 財源確保方案, 調查設計基準向上, 行政處理의 簡素化 等 諸問題點을 現實的으로 改善하여 長期開發計劃에 따라 年次的으로 本事業을 推進하여 可能한 한 早期에 本事業을 成就함으로써 營農의 機械化 및 科學的인 營農으로 安定的인 食糧供給과 農業의 近代化를 期할 수 있을 것이다.