

# 国内企業特許管理事例

## 第一合纖株式會社

70年代 우리나라의 輸出主宗産業으로서의 纖維産業에 寄與코자 72年 7월에 設立되어 慶山과 龜尾에 工場을 두고 폴리에스터파이버, 폴리에스터混紡纖維物絲, 폴리에스터織編物등을 製造·販賣하는 會社로 資本金 100 億원에 從業員이 3,500名이며 年間 賣出額은 79年基準으로 輸出實績 31,550,000달러를 包含하여 總 527億원에 이른다.

### 1. 特許管理體制

特許廳의 專擔部署設置勸告와 自體必要性에 의해 78年 3月 企劃調査室內에 室長을 主管者로 하여 3名으로 構成되는 特許管理팀을 發足시키고 技術研究所, 慶山工場의 技術開發部, 龜尾工場의 生産部에 各各 特許擔當要員 1名씩을 두고 있으며 關聯部署사이에 有機的 連絡으로 業務의 協同및 效率化에 힘쓰고 있다.

### 2. 研修實績

工業所有權의 效率的 管理를 위해서는 우선 有能한 專擔要員이 必要하다고 判斷, 一次의으로 要員養成에 注力하였다.

78년부터 80年사이에 特許廳과 韓國特許協會에서 實施한 專擔要員養成을 위한 各種研修講座에 擔當要員을 參席시켰으며 全社員의 特許認識提高를 위해 外部專門家를 招聘하여 工場등에서 社內研修講座를 數回가졌고

특히 新入社員에 대해서는 入社時 4時間의 特許教育을 시켜왔다.

또한 2회에 걸쳐 東南亞의 特許管理視察을 겸한 세미나에도 參席, 見聞을 높이기도 했으며 KORSTIC에서 實施한 特許情報管理教育에 多數 參加하여 情報管理 技法을 習得하는 機會를 가졌다.

#### 研修實績

區 分		研修回數		參席人員	
		社 內	外 部	社 內	外 部
國 內	專擔要員	1	7	15	8
	全 社 員	26	—	660	—
海 外	專擔要員	—	2	—	2

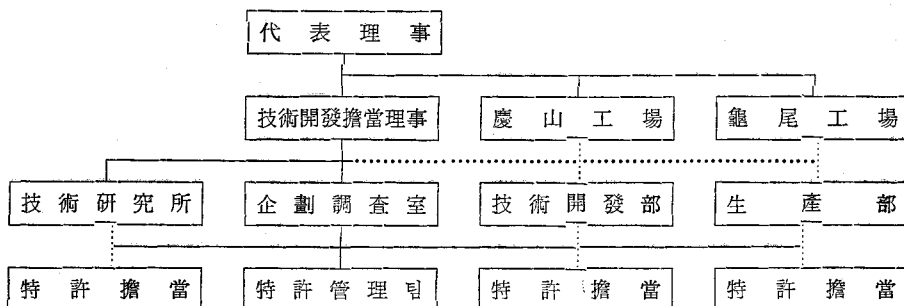
### 3. 出願 및 登錄現況

當社의 工業所有權登錄件數는 特許가 5件, 實用新案 1件, 意匠 6件, 商標 195件으로 總 207件이다.

이와같이 工業所有權의 核心이라 할 수 있는 特許와 實用新案의 登錄件數가 적은 것은 生産製品이 合纖이라는 特殊性에 起因한다는 것이다.

그러나 登錄된 特許 5件과 意匠 6件을 모두 自體實施함으로써 登錄工業所有權을 最大限活用하고 있음을 나타내고 있다.

機 構 表



# 獎勵賞 1980年度 優秀特許管理企業

## 4. 職務發明現況

權利別로 登錄된 職務發明件數는 特許 5件, 實用新案 1件, 意匠 6件으로 모두 12件이며 當社가 現在保有하고 있는 特許權, 實用新案權, 意匠權은 모두 職務發明에 의한 것이다.

따라서 職務發明은 工業所有權獲得에 있어 絶對的인 地位를 차지하고 있다.

職務發明에 대해서는 登錄補償과 實施補償을 합하여 129萬원의 補償金이 支給되었다.

出願 및 登錄現況

區 分	國 內		海 外		計	
	出願	登錄	出願	登錄	出願	登錄
特 許	4	5	1	—	5	5
實 用 新 案	—	1	—	—	—	1
意 匠	3	6	—	—	3	6
商 標	1	195	—	—	1	195
計	8	207	1	—	9	207

職務發明 및 補償金支給狀況

區 分	出 願		登 錄		自 體 實 施		處 分 實 施	
	件 數	補償金	件 數	補償金	件 數	補償金	件 數	補償金
特 許	14	—	5	90千원	5	1,200千원	—	—
實 用 新 案	1	—	1	—	—	—	—	—
意 匠	56	—	6	—	6	—	—	—
計	71	—	12	90千원	12	1,200千원	—	—

## 5. 考案表彰制度

通常概念의 提案制度和 職務發明補償制度를 包括的으로 取扱하기 위해 廣義의 考案表彰規程을 制定, 實行하고 있다.

이 規程은 考案을 提案, 아이디어, 職務發明, 新製品·新技術등 크게 네가지로 分類하고 있는데 同規程第2條에 의하면 提案이란 會社業務에 關聯된 經濟性있는 考案으로서 그 實施效果가 確實하다고 判斷되는 事項을 말하며 아이디어는 會社業務에 關聯된 經濟性있는 考案으로서 그 實施效果가 不確實하지만 蓋然性이 있다고 判斷되는 事項을 뜻하고 職務發明은 從業員이 自己職務에 關하여 發明한 것으로서 그 從業員의 業務範圍에 속하고 發明行爲가 그 從業員의 現在 또는 過去業務에 속하는 것으로서 工業所有權의 權利設定이 確定된 것에 限하여 新製品新技術開發은 會社의 事業目的과 符合되는 製品및 生産工程上의 技術이 完了되어 既實施中이거나 가까운 將來에 實施豫定인 것을 意味한다.

考案에 關한 諸般事項을 效率的으로 運營하기 위해 考案審査委員會를 두어 本審査委員會와 豫備審査委員會 및 分科審査委員會로 區分運營하고 있다.

當社의 考案表彰規程上의 特徵은 事後評價制度의 採擇이라 할 수 있는데 考案의 施行後 2年間은 6個月마다 定期的으로 進行狀況과 效果를 分析하고 있다.

職務發明補償金支給基準

區 分	出願補償	登錄補償	實施補償	處分補償
最低額	—	30,000원	利益金の 3% 未滿 利益金の 3%	處分收益 의 3%
最高額	—			

## 6. 社內研究開發費投入現況

長期的 眼目에서 獨自的으로 新製品 및 新技術開發을 할 수 있는 能力을 갖추기 위해 75년에 20,960,000원을 投入, 研究開發을 本格化하기 始作한 以來 每年 開發費을 增額, 1980年엔 1,691,108,000원의 開發費를 投入했다.

그동안 開發을 위한 基盤造成에 보다 注力하였으므로 이를 바탕으로 앞으로는 海外技術導入에서 脫皮하여 實質的인 新技術開發에 着手할 計劃으로 있다.

## 7. 技術情報管理

工業所有權管理에서 重要武器라고 할 수 있는 諸情報資料의 蒐集管理를 위해 技術情報管理運營細則을 마련 實施하고 있다.

當社는 技術圖書, 技術雜誌, 公報類등 各種 國內外의 資料및 情報를 保有하고 있으며 國內外 資料購入費만 도 年間 850萬원이나 된다.