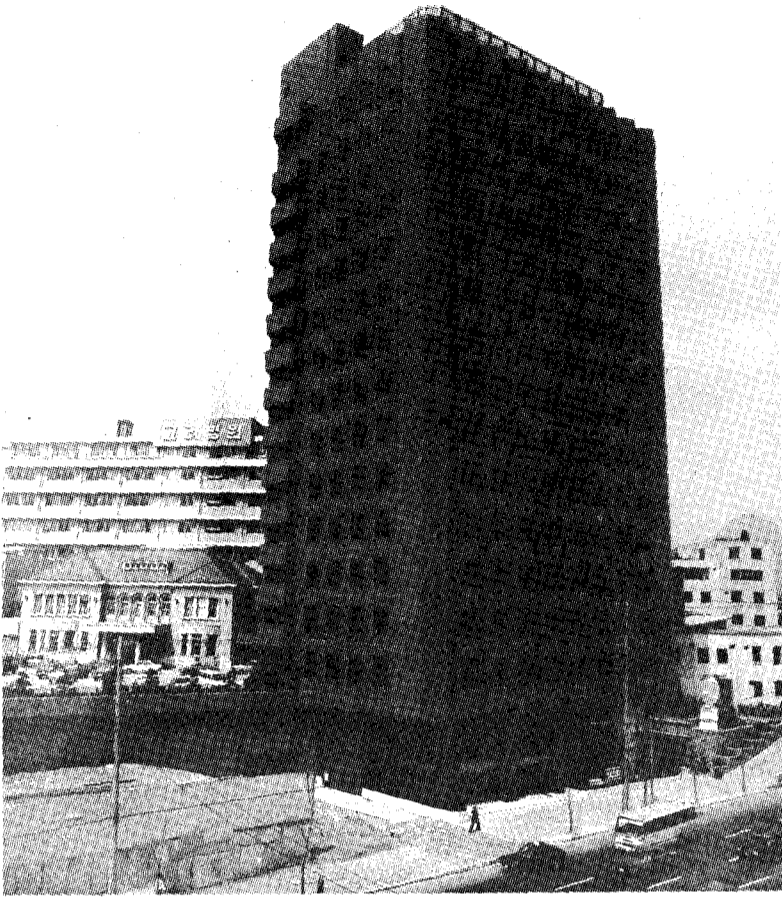


# 각종成人病的 豫防과 조기診斷·治療에重點 綜合健診은 「有備無患」의 生活化에 意義

짧은시간에 40여종 檢査, 齒科 檢査, 營養상담도



健診內容

1. 問診 過去歴, 家族歴, 一般問診 120問, 精神健康等의 調査
  2. 血液 檢査 貧血, 白血病, 肝機能障害, 腎機能障害, 糖尿病, 動脈硬化, 心筋硬塞等
  3. 尿 檢査 腎炎, 高血壓, 糖尿病等
  4. 胸部 X線攝影 肺結核, 肺癌, 氣管枝擴張, 心臟肥大變形(直接)等
  5. 胃腸 X線攝影 食道, 胃, 十二指腸癌, 狹窄, 潰瘍等
  6. 乳房 X線攝影 乳房癌, 筋腫, 乳腺炎等(希望者에 限함)
  7. 血壓 測定 高血壓, 低血壓發見
  8. 心電圖 狹心症, 心筋硬塞, 心室肥大, 不整脈等
  9. 身體 計測 身長, 標準體重, 肥滿度測定
  10. 呼吸機能檢査 慢性呼吸器疾患, 喘息, 肺氣腫等
  11. 眼科 檢査 視力, 色覺, 網脈硬化의 程度, 糖尿病에 對한 眼底變化, 白內障, 綠內障의 有無
  12. 聽力 檢査 聽力障害의 有無
  13. 婦人科 檢査 子宮筋腫, 子宮癌等의 發見(希望者에 限함)
  14. 齒科 檢査 虫歯, 齒周病, 齦炎, 咀嚼障害
- 綜合判定 綜合健診成績表, X-線寫眞, 問診表等으로 健康狀態를 判定, 健康管理指導

그것이다. 이밖에도 高麗病院(院長 趙雲海) 綜合健診센터에서는 보다 1백 36개에 달하는 設問카드를 환자에게 주어 가장

다. 특히 한국成人病에 對한 豫防의 指定의 機關인 高麗病院 綜合健診센터는 각종成人病의 豫防에 對한 生活化를 試圖하는데 그 意義를 되새

## 40代 이후부터 豫告없이 찾아드는 不請客 정기 綜合健診진단으로 사전 對備해야 늦으면 늦을수록 손쓰기 어렵고 經濟的 부담도 커져

에서 가족들과 함께 작성토록 하고 있으며, 受診에 앞서 오리엔테이션도 할라비디오 시스템으로 일목요연하게 실시하고 있다. 일단 受診이 마무리되면 診察室과 專門醫의 診斷을 綜合한 綜合成績表의 面접을 통해 診察室을 說明해주고, 食事, 運動, 休息, 生活의 注意사항을 지도해준다. 사람은 누구나 40대에 이르러 職場에서나 가정에서나 중요한 위치가 차지되며 그 地位와 關係, 더욱 바쁘고 긴장된 나날을 맞게 된다. 특히 복잡한 産業化 및 都市化 사회에 살고 있는 현대인은 여러가지 物理的 環境의 原因으로 자신도 모르게 사이에 心身의 病을 달리게 된다. 사실은 상기 하던 綜合健診은 더구나 단명한 生活法의 하나라고 할 수 있을 것이다.

### 알림

成人病豫防協會는 각종 成人病에 對한 豫防의 식을 높이고 健康診斷의 生活化를 圖謀하기 위해 高麗病院 綜合健康診斷센터를 成人病健診機關으로 指定, 協會에서 의뢰하는 환자에게는 割引惠澤을 드립니다. 본 協會에서는 12월 1일부터 「건강진단의뢰서」를 發給하고 있으니 많은 利用을 바랍니다. 81.11.25.

사단법인 한국成人病豫防協會  
事務處 92-0207

◇... 우리人間이 希求하는 最上의 행복 ◇... 과 功勳적인 目標은 누가 뭐라해도 ◇... 健康長壽에 있는 것이다. 특히 각종 ◇... 公考와 스트레스에 휩쓸려 살아야하 ◇... 는 복잡한 현대인의 생활속에서는 健 ◇... 康에 대한 關心 그자체가 한낱 사 ◇... 치처럼 여겨질만큼 마음의 여유가 없 ◇... 는 것도 사실이다. 이제 건강은 타 ◇... 고 나는 것이 아니며 전혀 努力에 ◇... 의한 것으로 그 개념자체가 바뀌어 ◇... 졌다. 따라서 健康관리를 위해서는 1 ◇... 년에 한 두번씩 정기적으로 綜合健 ◇... 診진단을 받아 異常유무를 확인하고 ◇... 미리 대처하지 않으면 안된다. 최근문 ◇... 제시되고 있는 痛·高血壓·心臟病· ◇... 動脈硬化症·糖尿病 등 이른바 각종 成 ◇... 人病은 예고없이 찾아드는 不請客으 ◇... 로써 특히 주의를 요하며 한번 發 ◇... 病하면 좀처럼 完全치유가 어려운慢 ◇... 性退行性질환이라는데서 더욱 무서운 ◇... 疾患으로 알고 있다. 이같은 成人病 ◇... 은 늦으면 늦을수록 손쓰기가 어려 ◇... 워지고 비례하여 治療에 수반되는 經 ◇... 濟的인 부담도 커지기때문에 事前豫 ◇... 防과 조기진단 및 조기치료를 위해서 ◇... 綜合健診진단은 절대 필요한 것이다. ◇... 高麗病院에서 設置, 운영하고있는 綜 ◇... 合健診진단은 1 컴퓨터·온라인 시스템 ◇... 기로 불과 2 시간정도면 40여종의 각 ◇... 種 檢査를 계속으로 처리하는 最新의 ◇... 科學的인 檢査방법으로 알려졌는데과 ◇... 연 어떻게 이루어지는 것인지 알아 ◇... 본다.

# 成人病 豫防協會 지정, 高麗病院 綜合健康診斷센터

高麗病院(院長 趙雲海)이 設置, 운영하고 있는 綜合健康診斷센터(소장 李相鍾)는 자동화된 2시간에 40여종의 綜合健診진단과 各種 檢査를 실시하는 것이다. 대

採血·採尿·糞便·X線·齒科 檢査·心電圖·身長·體重·肥滿度·肺機能·視力·聽力·綜合判定 檢査에 이어 綜合判定의 結果에 對한 說明, 豫防의 指導, 生活化의 指導를 실시하고 있다. 2시간에 40여종의 檢査를 실시하고 있으며 最新의 科學的인 檢査방법으로 알려졌는데과 연 어떻게 이루어지는 것인지 알아 본다.

장비로 擔當 및 精銳의 科 診斷방식이 또한

## 最新肝組織 復活劑 큐마린 정 Cumaline Tablet

큐마린糖衣錠의 主成分은 Coumarin 유도체인 7-Hydroxy-4-Methyl Coumarin이다. 이는 利胆作用과 鎮痙作用이 있으며 1968年 Fontaine氏에 의해서 藥理作用이 究明되었다. 即 胆嚢에 對해서 痙攣弛緩作用을 하며 特히 Oddi氏括約筋에 對해 強力한 鎮痙作用으로 因해서 持續的인 利胆作用을 일으켜 胆道系統의 機能을 調節하므로써 胆道系나 胆嚢疾患의 改善에 有効한 催胆劑이며 胃腸管의 消化機能回復 및 抗進作用을 나타낸다.

- ### 作用 및 特長
- ① 肝臟의 肝細胞內에 蓄積되어 肝細胞機能을 妨害하는 胆汁(Bile), 胆汁酸(Bile acid)을 捕合시켜서 디하이드로코릭 산(Dihydrochloric acid)으로 變化시켜 排出 促進시키므로 肝細胞 機能의 復活 및 強力한 解毒作用을 한다.
  - ② 緩慢하고 持續的인 胆汁分泌 促進作用으로 (43%~143% 上昇) 胆汁流通이 正常化되어 腹部不定症狀 및 慢性便秘 原因의 治療한다. 이의 利胆作用은 Dihydrochloric acid보다 強하다.
  - ③ 胆嚢이나 Oddi括約筋의 收縮으로 일어나는 痙攣에 對해 選擇的으로 強力한 鎮痙作用이 있으며 Atropin이나 Papaverin 등이 갖는 一般的인 痙攣에 對한 鎮痙作用이 없는 것이 特徵이다.
  - ④ 胆汁分泌를 促進시켜 消化를 돕고 特히 脂肪이나 脂溶性 비타민의 吸收作用을 強力히 하고 惡心·嘔吐·食後虛脫感이나 膨滿感을 減少 시키고 食欲을 抗進시킨다.

- ⑤ 胆汁分泌가 促進되면 V-D의 吸收가 抗進되므로 V-D 吸收量에 比例하여 Ca<sup>2+</sup>의 吸收를 增加시킨다. 따라서 Ca<sup>2+</sup>은 V-B<sub>12</sub>와 內因性 因子가 結合하여 장관에서의 吸收를 促進시키므로 V-B<sub>12</sub>나 Folic acid 欠乏으로 因한 肝性貧血에 有効하다.
- ⑥ 肝細胞機能障碍로 男子에서는 女性호르몬을 肝에서 充分히 除去하지 못하여 일어나는 乳房의 女性化, 峯乳의 萎縮, 性慾의 減退를 治療한다.
- ⑦ 胆道系機能을 調節하고 特히 Oddi括約筋收縮을 弛緩시켜 胆道管門壓 上昇을 抑制함으로써 이로 因해 일어나는 偏頭痛을 治療한다.
- ⑧ 吸收 및 排泄에 迅速하므로 臟腑器에 蓄積作用이 없다.
- ⑨ 中樞, 呼吸, 循環器, 泌尿生殖器에 對한 作用은 없다.

### 適應症

急·慢性肝炎, 肝硬變, 肝臟解毒, 慢性便秘, 疲勞回復, 黃疸, 黑疸, 食欲不振, 消化不良, 胃膨滿感, 胆汁分泌不全, 胆石症, 胆石疝痛, 胆嚢炎, 偏頭痛, 二日醉, 急性알콜 藥物中毒, 其他 肝疾患.

### 用法·用量

通常 成人은 1~2錠式 1日 3~4回服用  
慢性時 通常 1錠式 1日 3回服用하며 醫師, 藥師의 指示에 따라 適宜增減할 수 있다.

Sungdo 原料合成製 成都藥品工業株式會社  
서울特別市 永登浦區 航洞183  
TEL. 612-3770·266-9766·266-2334