

전국成人病患者실태조사연구

總括及要綱

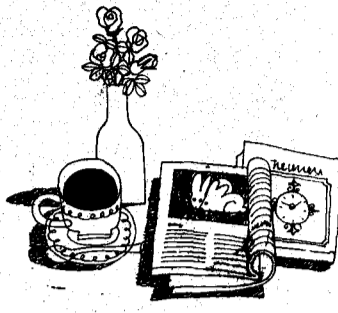
우리나라 국민의 非傳染性 慢性 질환에 대한 실태를 파악하고자 1979~1980년도 의료보험가입자와 1979년도 의료보험대상자를 조사대상으로 하여 본 조사를 실시하였다. 1. 의료보험가입자 4백89만명과 공무원 및 사립학교 교직원 의료보험가입자 3백65만명 및 서울과 경기도의 의료보험대상자 8만2천1백40명을 포함하여 8백63만명을 조사대상으로 하였다. 의료보험가입자의 경우에는 지난 1년 동안에 전국의 각급 의료기관으로부터 접수된 진료비 청구명세서 1천3백42만장의 電算入力資料를 사용하여 64개의 해당 의뢰로기반에 64개의 해당 의뢰호환자 이 所藏하고 있는 의뢰호환자 자료를 검토하여 자료를 수집하였다. 조사대상 성인병은 惡性新生物, 당뇨병, 精神障礙, 循環器系疾患(慢性우마티스, 高血壓, 腦血管障礙 등), 호흡기계질환(慢性氣管支炎, 肺氣腫, 천식 등), 간경화증, 腎不全 및 腎硬化症, 關節炎, 痛風 등이다.

본 연구에서 의뢰호환자자와 의료보험대상자를 분석대상으로 삼은 이유는 다음과 같은 두가지이다.

첫째, 우리나라의 의료보험가입자들은 도시근로자와 공무원 및 사립학교교직원 등의 조직근로자와 그 부양가족이 주종을 이루고 있다. 따라서 한계이해소통의 細自奮勤勞層과 농촌주민들의 대상을 제외되어 있다. 그러므로 생활보호법의 적용을 받는 의료보험대상자를 포함시킴으로써 도시근로자와 소주세 농민 및 생활유급계층을 표본에 반영시킬 수 있다. 즉, 조사표본은 우리나라 전체의 사회경제적 각 계층을 대표할 수 있을 것이다.

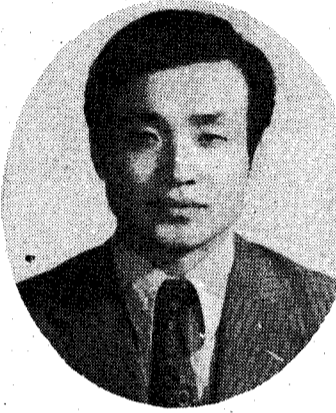
둘째, 의료보험사업과 의료보호사업은 의료보장의 중추적인 역할을 담당하고 있기 때문에 본 연구를 수행하는 과정에서 정리의 자료를 활용하면 새로운 사업정보를 얻을 수 있다. 즉, 상기 두 사업이 所藏하고 있는 자료를 이용하여 쉬운편만 아니라 활용해야 할 가치가 있기 때문이다.

이상과 같은 기존자료를 이용하여 성인병에 대한 실태를 파악하고자 다음과 같은 방침을 수립하였다. 「의료보험가입자나



대단위地域診療圈을中心으로한市道別有病率자료
成人病管理事業의綜合體系樹立에有效

79~80년도 醫療保險加入者및 醫療保護수혜자 8백63만명對象실시



文 玉 綸
서울대학교 保健大學院교수·醫博

의료보험연령별 유병률 사용하였고, 一般群에서의 환자수 추계에는 의료보험가입자의 성별, 연령별, 有病率을 사용하였다. 그 결과 조사대상 성인병환자수는 醫療保護對象群의 경우 남자가 약 3만5천명, 여자가 약 5만4천명으로 나타났고, 인구 10만명당 표본 유병률은 남자가 3천3백81명, 여자가 4천9백32명으로 나타났다. 여자에서 有病率이 높은 결과로 보였다.

그리고 一般群의 성인병환자수는 남자가 약 1백17만1천명, 여자가 약 1백39만6천명으로 추계되었고, 인구 10만명당 標準化 有病率은 남자가 7천1백38명, 여자가 8천6백49로 나타나 一般

群에서도 여자가 남자보다 높은 성인병 有病率을 보이고 있었다. 醫療保護群과 一般群에서 성인병 유병률에 차이가 있는 것은 양군의 標準群에서 醫療機關 利用率에 차이가 있기 때문인 것으로 생각된다. 이는 醫療保護의 경우에는 직접 환자차트를 조사했는 데 비하여 醫療保險의 경우에는 既入되어 있는 資料를 사용했기 때문에 질병발생에 다소간의 차이가 발생하였다.

各 疾患別로 추계된 환자수를 보면 醫療保護對象群에서는 循環器系疾患 罹患者가 남자 1만3천8백40명, 여자 2만1천1백

40代이상일수록 男子경우 惡性新生物 有病率 높아 高年齡群 男子에 대한 効率的인 綜合管理對策절실 有病率은胃癌·肺癌·肝癌食道암順位

88명으로 추계되어 가장 많았으며, 이 중 高血壓性疾患의 수위를 차지했다. 關節病類 및 痛風類患者는 남자 5천3백91명, 여자 1만6천2백9명으로 추계되었고 呼吸器系疾患 罹患者는 남자 8천8백63명, 여자 9천6백72명으로 추계되었는데 이 중 만성기관지염, 천식 등 罹患者는 남자 6천9백40명, 여자 6천9백29명으로 추계되었다. 또한 惡性新生物 罹患者는 남자 2천3백72명, 여자 2천84명으로, 精神장애는 남자 2천43명, 여자 3천9백69명으로 추계되었다.

또한 一般群(醫療保險 이외에 서의 人口)에서 各 疾患別로 추계된 患者수를 보면 關節病類, 罹患者는 남자 20만5천67명, 여자 25만3천9백59명으로 추계되었는데 이 중 高血壓性疾患 罹患者가 가장 많은 것으로 추계되어, 남자 6만8천2백25명, 여자 9만5천5백18명이었다. 精神장애 罹患者는 남자 12만4천9백91명, 여자 19만9천49명으로 추계되었다. 그리고 가장 危重한 成人病의 하나인 惡性新生物 罹患者는 남자 11만9백64명, 여자 9만6천1백52명으로 추계되었다. 그러나 여기에는 其他口腔(1백45) 및 口咽頭(1백46) 部位 惡性新生物 罹患者가 포함되어 있다. 其他口腔 및 口咽頭 部位 惡性新生物는 남자 3만7천8백86명, 여자 2만1천1백77명으로 각종 惡性新生物의 發生率이 가장 높은 癌 罹患者의 結果는 그동안의 癌 統計에서 知과부인의 것이 일부 누락되었을 가능성이 있지만, 이 보다는 醫療保險診療費 청구서에 開業醫들이 진단분류번호를 선택하는데 문제가 있기 때문인 것으로 생각된다. 그러나 현실적에서는 이를 檢定 할 길이 없기 때문에 其他口腔 및 口咽頭 部位 惡性新生物患者 推計值을 본 연구 결과에서 제외하면, 실질적인 惡性新生物 罹患者는 남자 7만3천78명, 여자 7만4천9백35명으로 추계되고 이에 醫療保護群에서의 惡性新生物患者는 남자 2천3백72명, 여자 2천84명을 포함 총 15만2천4백63명으로 추계된다.

주요 惡性新生物 환자수를 진단별로 추계한 결과를 보면, 胃癌 이 가장 많은 환자수를 보여 1만7천2백23명, 氣管支, 肺癌 1만1백53명으로 추계되었다. 이들 性別로 보면 男子에서는 胃癌이 9천6백65명, 氣管支, 肺癌이 5천7백47명, 肝癌이 3천8백6명, 小腸·大腸癌이 3천2백명, 食道癌이 2천1백90명으로 추계되었다. 女子에서는 胃癌이 7천5백58명, 子宮頸部癌이 6천1백62명, 小腸·大腸癌이 5천9백93명, 肺癌이 4천4백6명, 胎盤子宮體癌이 4천2백96명, 女性乳房癌이 4천2백91명으로 추계되었다.

루마티즘 罹患者가 가장 많아 남자 27만4천8백12명, 여자 39만5천1백91명으로 추계되었다. 그 다음이 呼吸器系疾患으로 남자 26만6천2백85명, 여자 26만9천9백43명으로 추계되었는데 이 중 慢性氣管支炎患者가 남자 8만6천5백91명, 여자 8만6천4백86명으로 추계되었다. 循環器系疾患 罹患者는 남자 20만5천67명, 여자 25만3천9백59명으로 추계되었는데 이 중 高血壓性疾患 罹患者가 가장 많은 것으로 추계되어, 남자 6만8천2백25명, 여자 9만5천5백18명이었다. 精神장애 罹患者는 남자 12만4천9백91명, 여자 19만9천49명으로 추계되었다. 그리고 가장 危重한 成人病의 하나인 惡性新生物 罹患者는 남자 11만9백64명, 여자 9만6천1백52명으로 추계되었다. 그러나 여기에는 其他口腔(1백45) 및 口咽頭(1백46) 部位 惡性新生物 罹患者가 포함되어 있다. 其他口腔 및 口咽頭 部位 惡性新生物는 남자 3만7천8백86명, 여자 2만1천1백77명으로 각종 惡性新生物의 發生率이 가장 높은 癌 罹患者의 結果는 그동안의 癌 統計에서 知과부인의 것이 일부 누락되었을 가능성이 있지만, 이 보다는 醫療保險診療費 청구서에 開業醫들이 진단분류번호를 선택하는데 문제가 있기 때문인 것으로 생각된다. 그러나 현실적에서는 이를 檢定 할 길이 없기 때문에 其他口腔 및 口咽頭 部位 惡性新生物患者 推計值을 본 연구 결과에서 제외하면, 실질적인 惡性新生物 罹患者는 남자 7만3천78명, 여자 7만4천9백35명으로 추계되고 이에 醫療保護群에서의 惡性新生物患者는 남자 2천3백72명, 여자 2천84명을 포함 총 15만2천4백63명으로 추계된다.

結論

前述한 研究結果를 要約하면 다음과 같다.

① 調査對象者 8백62만6천8백97명 중에서 본 研究對象의 成人病으로 分類된 환자수는 調査

患者수는 남자 20만5천67명, 여자 25만3천9백59명으로 추계되었는데 이 중 高血壓性疾患 罹患者가 가장 많은 것으로 추계되어, 남자 6만8천2백25명, 여자 9만5천5백18명이었다. 精神장애 罹患者는 남자 12만4천9백91명, 여자 19만9천49명으로 추계되었다. 그리고 가장 危重한 成人病의 하나인 惡性新生物 罹患者는 남자 11만9백64명, 여자 9만6천1백52명으로 추계되었다. 그러나 여기에는 其他口腔(1백45) 및 口咽頭(1백46) 部位 惡性新生物 罹患者가 포함되어 있다. 其他口腔 및 口咽頭 部位 惡性新生物는 남자 3만7천8백86명, 여자 2만1천1백77명으로 각종 惡性新生物의 發生率이 가장 높은 癌 罹患者의 結果는 그동안의 癌 統計에서 知과부인의 것이 일부 누락되었을 가능성이 있지만, 이 보다는 醫療保險診療費 청구서에 開業醫들이 진단분류번호를 선택하는데 문제가 있기 때문인 것으로 생각된다. 그러나 현실적에서는 이를 檢定 할 길이 없기 때문에 其他口腔 및 口咽頭 部位 惡性新生物患者 推計值을 본 연구 결과에서 제외하면, 실질적인 惡性新生物 罹患者는 남자 7만3천78명, 여자 7만4천9백35명으로 추계되고 이에 醫療保護群에서의 惡性新生物患者는 남자 2천3백72명, 여자 2천84명을 포함 총 15만2천4백63명으로 추계된다.

이제 근본적으로 치료할 수 있게 되었습니다.

— 새로운 차원의 신경통·류마티스 치료제 —

로이젝스(注)¹는 고래연골에서 추출한 低分子 Chondroitin Sulfate²가 주성분인 류마티스熱, 만성관절류마티스 등 결합조직질환 및 각종 신경통의 근본적인 치료제입니다.

로이젝스(注)는 Sodium Salicylate의 특수 처방으로 Chondroitin Sulfate 효과를 상승시켰으며 유효율은 91.1%³입니다.

★1. 日本에서는 Kashiwadol (カシワドール)으로 알려져 있습니다.
★2. 인체 결합조직의 주성분으로서 결핍하게 되면 결합조직의 대사기능이 저하되어 류마티스, 동맥경화등 인체 노화 현상을 초래합니다.
★3. 日本 東京대학 물리치료내과의 18개 기관의 임상성적입니다.

신경통·류마티스 치료제
로이젝스^注

(포장) 20ml × 5, 20ml × 10, 20ml × 50

新羅藥品工業株式會社
영업부 (전화) 762-8001~4

▲ 약은 약사에게 진료는 의사에게 ▲ 영하는 방첩주부 아씨는 안보역군