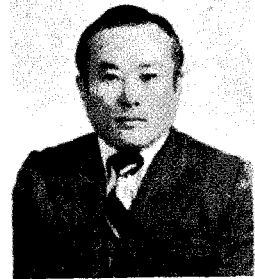


양계농가 실태조사에 따른 생산경영기술과 개선방안 (完)

- I. 서 언
- II. 조사방법 및 실태
- III. 조사농가의 실태와 개황
- IV. 경영실태 분석
- V. 채란계 및 육계생산기술
- VI. 양계업자의 의식구조와 애로점
- VII. 양계산업의 안정과 진흥을 위한 개선책
- VIII. 요 약(생략)



吳世正
(건국대학교 축산대학교수)

V. 채란계 및 육계 생산기술

1. 채란계의 생산기술

채란업자의 사육관리 및 환경관리에 대한 생산기술면은 많은 발전과 개발로 선진국의 기술에 따라갈 정도로 향상되는 경향이나 영세하고 전문적인 지식이 없는 자는 아직도 미흡하고 원리원칙에서 벗어나는 사육관리에 의하여 경영하기 때문에 개선하고 시정할 점이 많음을 알 수 있다.

본 조사보고에는 요약된 평균결과만을 발표하고 후일 상세하게 분석 고찰하고자 한다.

1) 초생추를 입추하여 도태할 때까지의 생존율을 보면 표30에서 보는 바와 같이 육추율이 평균 94.81%, 육성율 92%, 성계생존율 85%로 나타나 있다.

2) 시산(始産) 일령을 보면 표31에서 보는 바와 같이 처음 계군 중에서 초산이 떨어지는 것이 139일이며 산란 50%의 성숙일령이 167일이며 산란율이 최고에 달하는 일령이 207일로 나타나고 있다.

3) 산란을 개시한 후 도태할 때까지의 월령을 보면 표32에서 보는 바와 같이 10~15개월로서 평균 12~13개월에 도태되는 경향이 있다.

4) 도태할 때 산란율을 보면 표33에서 보는 바와 같이 수지가 맞지 않을 때 도태하는 자가 52.21%이고 60% 산란할 때 도태하는 것이 25.66%로 나타나고 있다.

5) 강제환우 실시상태는 표34에서 보는 바와 같이 필요에 따라 실시하는 자가 51.80%이고 실시하지 않는 자가 39.63%로서 과거보다 최근 강제 환우의 관심도가 높아지고 있다.

(표 30) 사육중 생존율

구 분	육 추 율	육 성 율	성 계 생 존 율
농 가 수	187	181	191
비 율 (%)	94.81	92.25	85.03

(표 31) 시산일령

구 분	처음산란 개시일령	50%산란일령	최고산란 피크일령	도태일령
농 가 수	178	165	160	140
비 율 (%)	139.03	167.53	207.31	508.39

(표 32) 산란개시후 도태율

구 분	10(개월)	11	12	13	14	15	계
농가수	16	22	79	56	30	28	231
비율(%)	6.92	9.52	34.19	24.24	12.98	12.12	100

(표 33) 도태시 산란율

구 분	채산이맞지않을때	70%	65%	60%	계
농가수	118	11	39	58	226
비율(%)	52.21	4.86	17.25	25.66	100

(표 34) 강제환우

구 분	한다	하지않는다	필요에따라한다	계
농가수	19	88	115	222
비율(%)	8.55	39.63	51.80	100

6) 육성중에 사료의 제한급여 여부를 조사한 바 표35에서 보는 바와 같이 하지 않는 자가 23%이고 질적과 양적인 제한을 하고 있는 자가 77%로서 사료제한급여를 많이하고 있음을 알 수 있다.

7) 산란율을 보면 표36에서 보는 바와 같이 평균 72.89%이고 최고산란율이 90.83%이며 수당 산란수는 243.61개로 비교적 생산능력이 높게 나타나고 있다.

8) 난중의 생산비율을 보면 표37에서 보는 바와 같이 특란이 47.93%, 대란이 33.06%, 중란이 11.87%, 소란이 2.68%이며 왕특란 3.35% 쌍란이 0.38%로 나타나고 있다.

9) 파란율을 조사한 바 표38에서 보는 바와 같이 2%이하가 51.92%이고 3% 파란이 25.96% 밖에 나오지 않고 있으나 실제 경과(經破)와 미파(微破)는 계란 판매시 시장출하를 정상란과 같이 하고 있기 때문에 이의 성적은 완파와 중파(重破)의 비율로 보며 전체 파란율은 이보다 2~3%정도 높게 보는 것이 좋을 것으로 사료된다.

10) 점등사육하는 실태를 보면 표39에서 보는 바와같이 적당히 하고있는 자가 22.87%나 되며 원칙대로 점감 점증법과 일정시법을 하고있는 자가 77%로 나타나고 있다.

(표 35) 종대추육성시 사료의 제한급여

구 분	하지않는다	질보조첨한다	10%제한한다	20%제한한다	계
농가수	49	68	77	19	213
비율(%)	23.0	31.92	36.15	8.92	100

(표 36) 산란율

구 분	최고산란율	평균산란율	수당평균산란수	계
평균(%)	90.83	72.89	243.61	

(표 37) 난중생산비율

구 분	경란	소란	중란	대란	특란	왕특란	쌍란	계
비율(%)	0.99	2.68	11.87	33.06	47.93	3.35	0.38	100

(표 38) 파란율

구 분	2% M	3%	4%	5%	6%	7%	8%	9%
비율(%)	51.92	25.96	9.61	6.25	1.92	3.36	0.96	0

(표 39) 점등사육방법(채란)

구 분	하지않는다	하고 있다			계
		적당히한다	점감점증법	일정시법	
농가수	0	51	84	88	223
비율(%)	0	22.87	37.67	39.46	100

(표 40) 입부리 자르기

구 분	자른다	안자른다	필요에따라자른다	계
농가수	126	54	52	232
비율(%)	54.31	23.28	22.41	100

11) 입부리를 자르고 있는지를 알아본 바 표40에서 보는 바와 같이 자르고 있는 자가 54.31%이며 자르지 않는 자가 23.28%나 되고 있다.

12) 성계 1수당 사료급여량을 조사한 바 체중과 능력 및 사료품질에 따라서 크게 차이가 있겠으나 표41에서 보는 바와같이 대체로 111~125g정도 급여하는 것으로 나타났으며 130g이상을 먹이는 자도 적지 않음을 알 수 있다.

13) 사료급여 방법은 표42에서 보는 바와 같이 전부 마른사료의 형태로 먹이고 있으며 또한 회수급여가 52.03%와 제한급여가 21.14%이며 자유채식케하는 자는 26.83%로 되어있다.

(표 41) 성계 1수당(1 일) 사료급여량

구 분	105~110 (g)	111~115	116~120	121~125	126~130	131~135	136~140	141~	계
농가수	20	46	74	54	17	3	1	1	216
비율 (%)	9.25	21.29	34.25	25.00	7.87	1.38	0.46	0.46	100

14) 배합사료 이외에 첨가급여하는 것을 조사한 바 표43에서 보는 바와 같이 비타민 첨가제를 더 첨가하고 있는 자가 52.18%나 되며 항생제를 첨가하고 있는 자가 30.97%이며 천연 첨가하지 않은 자가 15.82% 밖에 되지 않음은 사료품질의 불신도를 입증하여 주고 있으며 또한 질병 발생율이 많음을 알 수 있다.

15) 능력과 계절에 따른 사료급여 상태를 조사한 바 표44에서 보는 바와 같이 계산하여 급여하는 것이 29%이고 자유로이 채식케 하는 것이 48.48%이며 제한하며 적정량을 주고 있는 자가 22.52%로 되어 있다.

(표 42) 사료급여방법

구 분	마른사료	반죽사료	계	자유채식	제한급여	최수급여	계
농가수	157	0	157	33	26	64	123
비율 (%)	100	0	100	26.83	21.14	52.03	100

(표 43) 배합사료 이외에 첨가 급여

구 분	첨가하지 않음	비타민계	항생제	녹사료	기타	자급사료	계
농가수	47	155	92	1	2	0	297
비율 (%)	15.82	52.18	30.97	0.33	0.66	0	100

(표 44) 능력과 계절에 따른 사료급여

구 분	계산해서 준다	먹는대로 준다	제한정량을 준다	계
농가수	67	112	52	231
비율 (%)	29.00	48.48	22.52	100

6) 도태시에 닭의 상태를 보면 보통이 85.34%이고 말라있는 것이 7.75% 지방계가 된 것이 6.89%로 나타났다.

2. 육계의 생산기술

1) 육계사육방식을 조사한 바 표 46에서 보는 바와 같이 87.7%가 평사로 사육되고 있으며 케이

지에 사육이 5.1%, 겸용이 7.2%로 나타났다.

2) 육계 출하시 체중이 표47에서 보는 바와 같이 1.6~2kg가 77.47%이며 2kg이상이 10.44%이고 1.3~1.6kg까지가 10.98%로서 이로부터 시장 소비 경향을 알 수 있다.

3) 8주령의 체중을 조사한 바 표48에서 보는 바와같이 1.8~2kg까지가 68.8%이고 2kg이상 증체하는 것이 33%로 비교적 좋은 성적을 나타내고 있다.

4) 사료요구율을 조사한 바 표49에서 보는 바와같이 2.4~2.5수준이 61.2%이며 2.2에서 2.8까지 걸쳐 있어 이는 사료품질 뿐만 아니라 환경 위생 관리와 품종에도 큰 영향을 미친다고 볼 수 있다.

5) 육성기간은 표50에서 보는 바와같이 8주령에 출하하는 것이 63.4%이고 9~10주까지 육성하는 자도 적지 않다.

(표 45) 도태시 닭의 상태

구 분	말라있다	보통이다	지방계가 되어 있다	계
농가수	18	198	16	232
비율 (%)	7.75	85.34	6.89	100

(표 46) 사육방식

구 분	평사	케이지	평사와 케이지 겸용	계
농가수	158	9	13	180
비율 (%)	87.7	5.1	7.2	100

(표 47) 출하시 체중

구분	1kg이하	1~1.3kg	1.3~1.6kg	1.6~2kg	2kg이상	계
농가수	0	2	20	141	19	182
비율 (%)	0	1.11	10.98	77.47	10.44	100

(표 48) 8주 기준의 평균체중

구분	1.3~1.5kg	1.5~1.8kg	1.8~2kg	2~2.3kg	2.5kg이상	계
농가수	2	48	124	6	0	180
비율 (%)	1.1	26.6	68.8	3.3	0	100

(표 49) 현재 사료요구율

구 분	2.2	2.3	2.4	2.5	2.6	2.7	2.8	계
농가수	4	40	52	57	19	4	2	178
비율(%)	2.2	22.4	29.2	32.0	10.9	2.2	1.1	100

(표 50) 육성기간

구 분	6주	7주	8주	9주	10주	11주	계
농가수	3	14	123	47	7	0	194
비율(%)	1.54	7.2	63.4	24.2	3.6	0	100

6) 1회에 입추하는 수수를 조사한 바 표51에서 보는 바와같이 2,000수씩 입추하는 자가 43.8%이고 1,000수씩 입추하는 자가 35.2%, 3,000수씩이 12.5%로서 이는 영세성과 연속입추를 의미하는 것이며 7,000수이상 넣는 자도 1.1%가 있다는 것을 알 수 있다.

7) 육추에 이용되는 연료를 조사한 바 표52에 보는 바와같이 연탄을 이용하는 자가 96.7%로 압도적이며 깨스와 스팀을 이용하는 자는 극소수이다.

8) 사료의에는 첨가하고 있는 것을 조사한 바 표53에서 보는 바와 같이 영양제와 항생제를 첨가하고 있는 것이 37%이상이며 기타 콕시딴제, 성장촉진제, 효소제 등을 별도로 첨가하고 있음을 알 수 있다.

이는 사료품질의 불신의 결과라고 본다.

9) 입추후 1주일 이내의 폐사율을 조사한 바 표54에서 보는 바와같이 1%와 2%가 각각 33.89%, 37.85%이며 5%까지 폐사하는 것도 있음을 알 수 있다.

10) 점등방법은 표55에서 보는 바와같이 밤새도록 불을 켜는 것이 61%이고 밤에 한번 켜는데가 14.12%이며 전연 점등하지 않는 곳이 15.25%로 되어 있다. 또한 1주일만 점등하고 점등을 하지 않는 메가 15.25%로서 앞으로 점등관리의 개선이 요청된다.

(표 51) 1회 입추수수

구 분	1,000수	2,000수	3,000수	4,000수	5,000수	6,000수	7,000수이상	계
농가수	62	77	22	8	4	1	2	176
비율(%)	35.2	43.8	12.5	4.5	2.3	0.6	1.1	100

(표 52) 연료

구 분	연탄	전기	깨스	스팀열	기타	계
농가수	176	0	4	1	1	182
비율(%)	96.7	0	2.2	0.54	0.54	100

(표 53) 사료의의 첨가하는 것

구 분	영양제	항생제	성장촉진제	효소제	콕시딴제	계
농가수	142	139	39	11	51	382
비율(%)	37.1	36.4	10.2	2.9	13.4	100

11) 사료급여 방법은 표56에서 보는 바와같이 자유채식이 69.44%, 먹는대로 회수급여가 27.22% 반죽하여 주는 메가 2.77%로 나타나고 있다.

12) 입추 대 출하율을 보면 표57에서 보는 바와같이 95%육성이 39.56%이며 97% 출하가 24.72%, 93% 출하가 16.48%로서 폐사가 적지 않음을 알 수 있다.

13) 입추간격을 보면 표58에서 보는 바와같이 1주일마다 입추하는 곳이 46.28%이며 2주간격으로 입추하는 곳이 37.71%로서 1~2주의 연속 입추가 84%나 되며 10주마다 넣는 자가 1.14%로 나타나고 있다.

3. 질병발생과 예방실태

1) 닭을 기르면서 질병발생 상황에 대한 조사를 한 바 표59에서 보는 바와같이 가장 많이 발생되고 있는 것이 호흡기질병이고 다음이 마백, 콕시딴, 설사백혈병, 뉴캐슬, 산란저하증, 추백리 등의 순위로 되어있으며 방역과 위생면에 더욱 철저를 기하여야 됨을 알 수 있다.

2) 항생제의 이용상황을 조사한 바 표60에서 보는 바와같이 필요에 따라 자체에서 급여하는 곳이 76.21%이며 항상 급여하는 곳이 3.96%나 되며 항생물질의 남용을 삼가하고 적정량을 효과적으로 사용하는 것이 바람직하다.

(표 54) 입추 후 1주일 내 폐사율

구 분	0%	1%	2%	3%	4%	5%	6%	7%	계
농가수	1	60	67	28	14	7	0	0	177
비율(%)	0.56	33.89	37.85	15.81	7.90	3.95	0	0	100

(표 55) 점등방법

구 분	밤새도룩점등	밤에한번점등	하지않는다	1주일만 점등	계
농가수	108	25	27	17	177
비율(%)	61.01	14.12	15.25	9.61	100

(표 56) 사료급여방법

구 분	자유채식	제한급여	먹는대로의수량 만족하여준다	계
농가수	125	1	49	180
비율(%)	69.44	0.55	27.22	100

3) 뉴캐슬에방접종 실태를 보면 표61에서 보는 바와 같이 산란계에서 4회접종이 가장 많고 육계에서는 2회 접종이 많은 것으로 되어있다. 뉴캐슬에방접종은 실정에 따라 철저히 프로그램대로 실시되어야 한다.

4) 계두접종은 표62에서 보는 바와같이 산란계는 1~2회 거의 실시하고 있으며 육계에 있어서는 하지않고 있는 자가 55.77%로서 위험천만의 일이라 하지 않을 수 없다.

계두는 년중 발생되고 있으며 육계에서도 1회 정도는 필히 실시하여야 한다고 본다.

VI. 양계업자의 의식구조와 애로점

1. 장래 양계업 계속여부

양계업자들이 현의식구조를 살피기 위하여 앞으로 양계업의 계속 여부를 조사한 바 표63에서 보는 바와같이 계속하겠다고 답한 것이 채란업자는 26%, 육계업자는 51%인 바 이는 육계사업은 전망이 좋아 보이고 호황에 원인이 있으며 채란계는 극심한 불황이 큰 요인이라고 볼 수 있다. 그러므로 타사업과 겸하겠다는 응답이 채란업에

(표 58) 입추간격

구 분	1주일	2주일	3주일	4주일	5주일	6주일	10주일	계
농가수	81	66	15	9	2	0	2	175
비율(%)	46.28	37.71	8.57	5.14	1.14	0	1.14	100

(표 59) 질병발생순위

순 위	구 분	순 위	구 분
1	호흡기병	9	류코사이토준
2	마레크	10	계 두
3	록시듬	11	뇌척추염
4	실사	12	중독
5	백혈병	13	요산침착증
6	뉴캐슬	14	외기생충
7	산란저하증	15	내외생충
8	추백리		

(표 60) 항생제의 사용여부(채란계)

구 분	항상주고있다	필요에따라준다	경기적으로 먹인다	안먹는다	계
농가수	9	173	38	7	227
비율(%)	3.96	76.21	16.74	3.09	100

서는 26%, 육계에서는 24%이고 할 수 없이 한다는 응답이 채란에서는 35%, 육계는 14%나 되고 있다.

또한 다른 사업으로 전업을 희망하는 자가 채란업의 경우 11%, 육계에서는 10%나 되고있다.

이는 양계산업 불안정과 어려움이 큰요인으로 제기될 수 있는 일이다.

2. 장래 호황시 규모확대 여부

표64에서 확대하지 않는다는 답이 채란업에서는 34.85%, 육계업에서는 27.69%로 가장 많은

(표 57) 입추수수 대 출하율

구 분	85%	87%	90%	93%	95%	97%	98%	99%	계
농가수	2	4	12	30	72	45	14	3	182
비율(%)	1.09	2.19	6.59	16.48	39.56	24.72	7.69	1.64	100

(표 61) 뉴캣슬 예방정종실태

구분	하지않는다	1회	2회	3회	4회	5회	6회	7회	8회	계	
채란계	농가수	0	13	21	43	69	43	31	17	8	245
	비율(%)	0	5.31	8.57	17.55	28.16	17.55	12.65	6.94	3.26	100
육계	농가수	9	40	76	51	2	178
	비율(%)	5.1	22.4	42.7	28.6	1.2	100

(표 62) 계두 예방접종실태

구분	하지않는다	1회	2회	3회	4회	제천에머리한다	계	
채란계	농가수	0	103	120	1	1	0	225
	비율(%)	0	45.78	53.34	0.44	0.44	0	100
육계	농가수	87	46	3	0	0	20	156
	비율(%)	55.77	29.48	1.92	0	0	12.83	100

비율을 차지하고 있으며 확대를 희망하는 자는 채란업이 12.45% 밖에 되지 않으나 육계에서는 30.77%로 많은 답을 하고 있다.

또는 다른 사업으로 전환하는 희망자가 채란 업계에서는 30.29% 육계업에서는 21.54%나 되며 겸업으로 확대가 채란에서는 22.41%, 육계에서는 20%나 되고 있어 역시 양계사업의 고충과 어려움을 단적으로 표현하고 있는 실정을 입증하여 주고 있다.

3. 장래희망

양계업자들의 장래희망을 조사한 바 표65에서 보는 바와같이 다각적인 종합농장을 계획하는 것이 가장 많고 다음이 다른 사업으로 바꾸는 일이며 다음 사회에 보람있는 봉사자가 되겠다는 건전

(표 65) 장래희망

	(농가수)	%
(1) 보다 큰 양계장을 만드는 것	(76)	12.73
(2) 외국을 여행하는 일	(58)	9.72
(3) 거부가 되고 싶은 일	(19)	3.18
(4) 보람있는 사회봉사 하는 일	(77)	12.90
(5) 명예직을 갖는 일	(15)	2.51
(6) 다른 사업으로 바꾸는 일	(105)	17.59
(7) 현상유지로 만족하다	(48)	8.04
(8) 다각적인 종합농장을 만들고 싶다	(135)	22.61
(9) 유통분야에 참여하고 싶다	(44)	7.37
(10) 부화장, 사료공장, 도제장 같은 것에 참여하고 싶다.	(20)	3.35
계	597	100

(표 66) 고기에 대한 선호도

순 위	종 류	순 위	종 류
1	소고기	5	물고기
2	닭고기	6	개고기
3	돼지고기	7	토끼고기
4	생선	8	양고기

한 사고의 표현이 많이 나타나고 있다. 그리고 외국에 나가서 전문을 넓히고 규모를 크게 개선 하자는 의도가 지배적으로 나타나고 있다.

(표 63) 장래양계업 계속여부

구분	다른업종으로전환하겠다	계속 하겠다	다른 사업을 접하겠다	할 수 없이 한다	계	
채란계	농가수	27	60	59	80	226
	비율(%)	11.95	26.55	26.11	35.40	100
육계	농가수	13	65	31	18	127
	비율(%)	10.24	51.18	24.41	14.17	100

(표 64) 장래 호황시 규모확대 여부

구분	확대하지 않는다	확대 한다	다른 사업으로 전환	겸업확대	계	
채란계	농가수	84	30	73	53	241
	비율(%)	34.85	12.45	30.29	22.41	100
육계	농가수	36	40	28	26	130
	비율(%)	27.69	30.77	21.54	20.00	100

(표 67) 1일평균 계란 소비량

구분	안먹는다	1개이하	2~5개	6~10개	10~20개	20개이상	계	
채란계	농가수	4	28	117	50	26	7	232
	비율(%)	1.72	12.07	94.35	21.55	11.21	3.02	100
육계	농가수	2	54	59	9	0	0	124
	비율(%)	1.61	43.55	47.58	7.26	0	0	100

(표 68) 1일평균 닭고기 소비량

구분	안먹는다	가끔먹는다	1~2수	3~5수	5수이상	계	
채란계	농가수	7	197	33	3	0	240
	비율(%)	2.92	82.08	13.75	1.25	0	100
육계	농가수	1	113	11	1	0	126
	비율(%)	0.79	89.68	8.74	0.79	0	100

4. 육류에 대한 기호성

양계업자들의 육류에 대한 기호성을 조사한 바 표66에서 보는 바와같이 소고기를 제일 좋아하고 다음이 닭고기, 돼지고기, 생선 등의 순서를 보이고 있다.

5. 계란과 계육의 소비량

계란의 1일 소비량을 조사한 바 표67에서 보는 바와같이 2~5개가 가장 많고 일반적으로 채란업자가 육계업자보다 많이 먹는 경향을 나타내고 있는 바 이는 파란을 자가소비하는 경향이 있어 많은 소비추세를 나타내고 있다.

또한 계육의 소비량에 있어서는 가끔 먹는다가 80%이상을 차지하고 있으며 1일 1~2 수를 소비하는 자가 10%이상이나 되고 있다. 이는 죽은 닭과 도태계의 자가소비로 일반가정보다 비교적 많이 먹음을 알 수 있다.

(표 69) 양계사업의 애로점

순 위	구 분	순 위	구 분
1	자금부족	8	기술부족
2	사료품질문제	9	도태계판매
3	질병문제	10	시설확장문제
4	계란판매	11	인사관리문제
5	병아리품질문제	12	환경과공해문제
6	세금문제	13	경영문제
7	시설개선문제	14	공동조직운영문제

6. 양계사업의 애로점

일반적으로 양계사업을 경영하면서 애로점을 제시하여 의견을 조사한 바 표69에서 보는 바와 같이 가장 애로점은 자금부족이고 다음이 사료품질, 질병예방, 계란판매 등의 순서로 나타나 있다.

특히 사료와 병아리의 품질문제가 상위권으로 문제가 제기되고 있는 것은 축산인들이 상호반성할 문제이며 방역에 대하여 더욱 위생적인 관리가 촉구된다.

자금부족이 가장 많은 바 이는 채란업계의 불황에도 원인이 있지만 지나친 무분별한 과육과 확장을 삼가고 분수에 맞는 내실있는 경영방법이 바람직한 일이라 하겠다.

병아리부터 사료, 약품 등 주요자재를 모두 외상으로 가져다가 양계업을 투기적으로 하는 사업 방법은 없어져야 하며 지나친 판매경쟁은 삼가는 것이 상호 바람직한 일이라 하겠다.

표70에서 보는 바와같이 육계업자들은 육계값의 하락과 유통문제, 사료, 질병, 등의 순서로 애로점을 제시하고 있다.

어느 사업이고 애로점이 없는 것이 없겠지만 양계산업에는 불안정과 호황과 불황의 급변으로 어려움이 더욱 많은 것 같다.

(표 70) 육계사업의 애로점

순 위	구 분	순 위	구 분
1	값의하락	6	자금
2	육계판매유통	7	시설개선
3	질병	8	종업원관리
4	사료품질	9	환경관리
5	병아리구입		

Ⅶ. 양계산업의 안정과 진흥을 위한 개선책

1. 양계진흥법제정의 필요성

양계산업의 발전과 안정을 위하여 특별법으로 양계진흥법 제정에 대한 필요성에 대하여 표 71에서 보는 바와같이 꼭 제정을 희망하는 자가 채란업에서는 75%, 육계업에서는 67%로 압도적으로 희망하고 있는 바 행정당국이나 입법부에서는 하루속히 제정을 위한 다각적인 검토로 입법을 촉구하는 바이다.

법이 있음으로서 제재와 규제도 있으나 보호로 안정과 고도의 성장을 가져오게 되며 수급의 조절로 경제이익을 가져다 주어 국가적 이익에 기여를 가져다 준다.

(표 71) 양계진흥법의 필요성

구 분	꼭제정되어야한다	필요없다	관심없다	계	
채란계	농가수	176	13	45	234
	비율(%)	75.21	5.56	15.20	100
육계	농가수	82	8	32	122
	비율(%)	67.21	6.56	26.23	100

2. 양계산업 안정기금조성과 방법

표 72에서 보는 바와같이 양계산업의 안정과 성장 촉진을 위하여 기금조성을 희망하는 자가 채란에서 79.57%, 육계업자는 69%의 압도적인 필요성을 강조하고 있으며 기금의 거출방법은 표 73에서 보는 바와같이 사료에다 부가시켜 조성하는 것이 지배적으로 되어있다.

생산자와 소비자를 공히 보호하고 가격을 적정하게하며 수급조절 기능을 강화하여 안정된 산업으로 기반을 구축하는 지름길은 기금조성이 최우선의 방법으로 사료된다.

(표 72) 양계산업 안정기금조성

구 분	필요하다	필요없다	관심없다	계	
채란계	농가수	187	23	25	235
	비율(%)	79.57	9.79	10.64	100
육계	농가수	87	6	33	126
	비율(%)	69.05	4.76	26.19	100

3. 부화장의 정화문제

현행 부화장은 허가제로 되어 있으며 종계장은 등록제로 되어있으나 유명무실한 실정인 바 부화장에서는 종자를 생산공급하고 있는 곳이며 생산의 원천인바 이에 대한 강화가 촉구되고 있다.

즉 표 74에서 보는 바와같이 불량업체를 정비하고 법을 강화 단속을 희망하는 자가 96%나 되니 관계당국에서는 법의 집행에 소홀함이 없도록 하여야 될 줄 안다.

(표 73) 안정기금조성을 위한 거출방법

구 분	사료	병아리	채란	사용하는담마리수에따라	계	
채란계	농가수	180	23	6	27	236
	비율(%)	75.27	9.75	2.54	11.44	100
육계	농가수	77	8	2	20	127
	비율(%)	76.38	6.30	1.57	15.75	100

(표 74) 부화장의 정화문제

구 분	그대로가좋다	불량한것은정비한다	법을강화단속한다	계
농가수	16	179	174	369
비율(%)	4.34	48.51	47.15	100

4. 종계장 신고제촉구

양계산업의 수급적정과 가격의 안정을 위하여 현행대로 자유업으로 방임하는 경우 수급의 불안과 가격의 급변으로 생산자는 물론 소비자까지도 큰 손실을 가져오게 하므로 양계장을 경영하고자 하는자는 신고 또는 허가를 받도록하며 사육수를 쿼타제로 하여 적정하게 생산케하는 것이 바람직한 일이라 하겠다.

표 75에서 보는 바와같이 신고제를 희망하는 자가 45.18%이며 허가제로 강화하자는 자는 31.13%이며 수적으로 제한까지 하자는 자가 12.95%나 되니 이것 또한 양계법제정의 필연성을 촉구하는 큰 요인도 된다.

(표 75) 양계산업 수급의 안정과 발전을 위해서

구 분	현행대로	양계장신고등록제	허가제	쿼타제	계
농가수	39	164	113	47	363
비율(%)	10.74	45.18	31.13	12.95	100

5. 양계조합 구성문제

금년 1월 1일부터 축협중앙회가 발족되었으며 업종별 조합구성이 가능하게 된 바 양계업자는 스스로 단합하여 경제행위를 하는 단체 즉 공생, 공영, 공익을 위하여 업종별로 조합을 하루속히 구성하여야 하며 중앙당국 또한 적극적인 차원에서 지도육성하여야 한다고 본다.

표 76에서 보는 바와 같이 필요성과 구성을 빨리 희망하는 자가 76%나 되고있음을 감지(感知)하고 보다 적극적인 촉진방법을 강구하여 주기 바란다.

(표 76) 양계조합의 필요성

구 분	필요없다	필요하다	빨리구성운영한다	관심없다	계
농가수	32	187	87	55	361
비율(%)	8.86	51.80	24.10	15.24	100

6. 양계협회 기능강화 문제

표 77에서 보는 바와같이 협회의 필요성과 기능을 강화시켜야 한다는 의견이 78%로 압도적 의견이며 협회운영이 잘 안되고 있는 이유는 표 78에서 보는 바와 같이 여러가지로 제시되고 있으나 행정당국에서 법적인 뒷받침이 있어야 하며 또한 업자들의 적극적인 참여와 협력 그리고 상호이해로서 사리사욕을 버려야 된다고 본다.

협회의 기능은 양계업자들의 권익을 보호하기 위하여 강화되어야 한다.

(표 77) 양계협회의 필요성

구 분	필요없다	필요하다	있으나마나다	협력받지않아야한다	계
농가수	18	67	68	214	367
비율(%)	4.90	18.26	18.53	58.31	100

7. 사료품질 관리에 대하여

표 79에서 보는 바와같이 사료품질에 대하여 만

(표 78) 협회운영이 잘 안되는 이유

구 분	집행부의 불신	참여의식의 결여	상호이해관계	얻을 잘 못하기때문	회비가 많기때문	계
농가수	54	207	89	40	3	393
비율(%)	13.74	52.67	22.65	10.18	0.76	

족감을 느끼고 있는 자는 21%뿐이고 의심을 갖는 자가 48%이며 나쁘다고 생각하는 자가 31%나 되니 사료공장에서는 더욱 신임받도록 노력하고 검사제도 또한 강화되어야 한다고 본다.

(표 79) 사료의 품질

구 분	만족한다	의심스럼없게생각한다	나쁘다고생각한다	계
농가수	50	110	70	230
비율(%)	21.73	47.82	30.43	100

8. 기술지도와 습득강화

표 80에서 보는 바와같이 기술강습소 설치의 필요성을 찬성하는 자가 75.41%, 꼭 있어야한다는 자가 16.67%를 합하면 92%의 희망인바 이를 위하여 보다 고도의 기술보급과 발전을 위하여 협회나 조합 또는 학교같은 기관에서 설치 운영함이 바람직하다.

양계산업의 발전을 가져왔으나 아직도 미흡한 점이 많으며 시책면에서도 보다 지원이 있어야 한다고 본다.

(표 80) 양계전문 기술강습소 설치의견

구 분	있는것이바람직하다	필요없다	꼭있어야한다	계
농가수	267	29	61	366
비율(%)	75.41	7.92	16.67	100

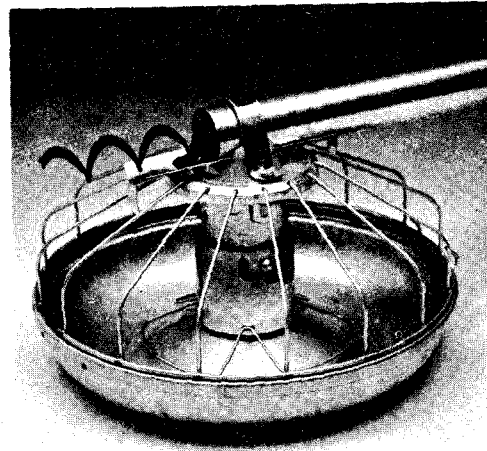
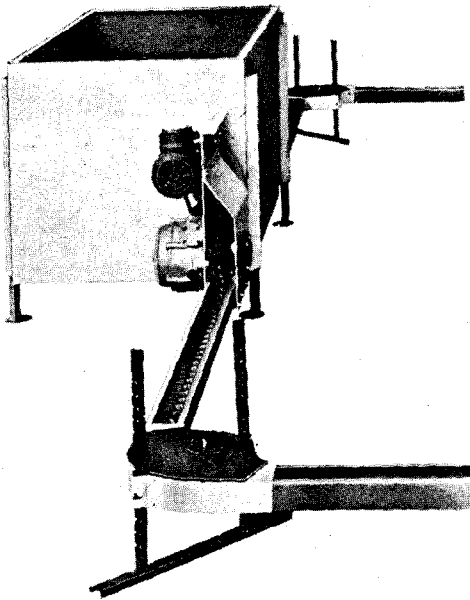
9. 양계산업의 안정을 위한 요망과 건의

본 조사에서 양계업자가 느끼고 있는 애로점과 요망사항 및 건의사항을 기입토록한 바 109개 항목에 달하는 여러가지가 있으나 중요한것과 유사한것을 통합 정리하면 아래와 같다.

- 1) 축산물 가격의 안정책과 생산비를 보장하는 적정가격 유지
- 2) 유통체계 개선을 위한 당국의 지원
- 3) 세금감면 기간의 연장

- 4) 축산물의 과도한 수입금지
- 5) 사료품질의 향상 촉구와 가격안정
- 6) 계란저장과 가공시설 확장
- 7) 계란 및 계육 소비촉진 홍보강화, 소고기 대신 계육 대체토록 적극홍보와 지원
- 8) 안정기금의 조성을 위한 법제정
- 9) 도계장시설 확장을 위한 지원
- 10) 도계유통의 자연스러운 정착과 지도강화
- 11) 부화장의 단속강화와 생산조절
- 12) 축산법 개정과 양계안정법 제정
- 13) 가축약품의 품질향상
- 14) 양계장의 신고등록제 및 쿼타제 실시
- 15) 계란과 계육의 전문시장 개설로 공판제 실시
- 16) 종계의 수급조절로 생산의 적정
- 17) 일관성 있는 행정시책
- 18) 축사시설 허가완화와 간소화
- 19) 협회기능강화와 효능적인 활성화촉구
- 20) 양계조합구성 촉진과 지원책
- 21) 방역위생 지도강화와 피해보상제 실시
- 22) 초생추품질 향상과 위생검사철저
- 23) 양계기계기구 수입에 면세
- 24) 녹지대에 축사시설완화
- 25) 계란과 계육가공품 개발에 지원

(이하 요약은 지면관계로 생략함)



오가급이기는 육계의 평사사육에,
체인급이기는 종계의 제한급이와
케이시 산란계의 자동급이에 적합합니다



Cyclone 과학축산시스템
INTERNATIONAL, INC.

서울 · 성동구 능동 246-10

수입 제작

(우성빌딩 203호) ☎ (445) 0212

엔지니어링