

高麗시멘트 長城工場의

어제와 오늘

그리고 내일



金 良 謙

〈高麗시멘트製造(株) 庶務部長〉

I. 序 言

國家基幹産業의 不毛地였던 이곳 湖南地方에 建設의 메아리가 울린지 어언 10여년 / “文不如長城”이란 옛말처럼 선비의 고장인 長城에 湖南線 鐵道와 湖南高速道路를 양옆에 끼고 웅장한 모습을 자랑하고 있는 長城工場은 10년이면 江山도 변한다는 말처럼 10여년의 年輪을 넘기면서 先進 同業界와 어깨를 나란히 할 수 있는 튼튼한 礎石을 다지는 한편 未來를 向한 雄志로 희망찬 나날을 맞이하고 있다. 비록 他社에 비하여 짧은 歷史를 갖고 있는 우리이지만 建設當時 諸業體의 長點을 導入하고 短點을 補完함으로써 시멘트 業界의 現代化를 이룩한 역군임을 자부하고 있을 뿐 아니라 이 地域發展에 절대적으로 필요한 시멘트를 이 地域 住民의 손으로 생산하여 가장 빠른 시간에 원하는 장소에 공급함으로써 時間節約은 勿論 年間 數億원의 輸送費를 節減, 地域産業發展의 原動力이 되고 있다.

그러면 長城工場의 胎動과 10년 歷史의 발자취를 더듬어 보고 오늘의 位置, 그리고 來日의 靑寫眞을 간단히 살펴보기로 한다.

II. 雄志의 胎動과 工場준공

全羅南道 長城郡 長城邑 丹光리에 粉碎機와 燒成爐가 세워진 것은 지금으로부터 20여년 前으로 거슬러 올라간다.

당시 朝鮮大學校 設立者이며 總長이던 朴哲雄 博士가 이곳에 多量의 石灰石이 埋藏되어 있음을 發見하고 地域社會 발전은 勿論 生産의인 産學協調를 俱顯해보겠다는 巨視的인 안목으로 1958년 10월 實驗工場을 建設하기 시작하여 1962년 10월에 年産 2만톤 規模의 能力을 가진 小型工場의 建立에 成功하였는 바 이것이 바로 高麗시멘트의 前身이며 本格的인 工場建設은 1968년 10월 資本財導入借款 認可를 申請하면서 활기를 띠었고 1972년 12월 施設資材導入을 完了, 建設에 拍車를 加했다.

1973년 6월 20일 試運轉을 마치고 드디어 最

初の生産製品을 湖南各地의 建設事業 現場에 供給하기 始作하여 오늘에 이르고 있다.

Ⅲ. 長城工場の 立地條件

長城工場은 國內의 어느 시멘트 生産工場보다 더 유리한 立地條件을 갖고 있다. 實例를 들어 보면 湖南線 鐵道가 當工場과 隣接하여 通過하고 있을 뿐만 아니라 引込線이 長城驛과 직접 연결되어 있어 出荷가 他社보다 훨씬 容易하며 湖南高速道路 長城인터체인지가 工場으로부터 不過 100여 미터의 거리에 位置함으로써 輸送車輛의 出入이 쉬워 陸路輸送에도 便利한 條件을 갖추고 있다. 뿐만아니라 工場内の 丹光川이 흐르고 있어 工業用水를 완전히 解決해 줄 뿐 아니라 아름다운 風景까지 造成하여 주

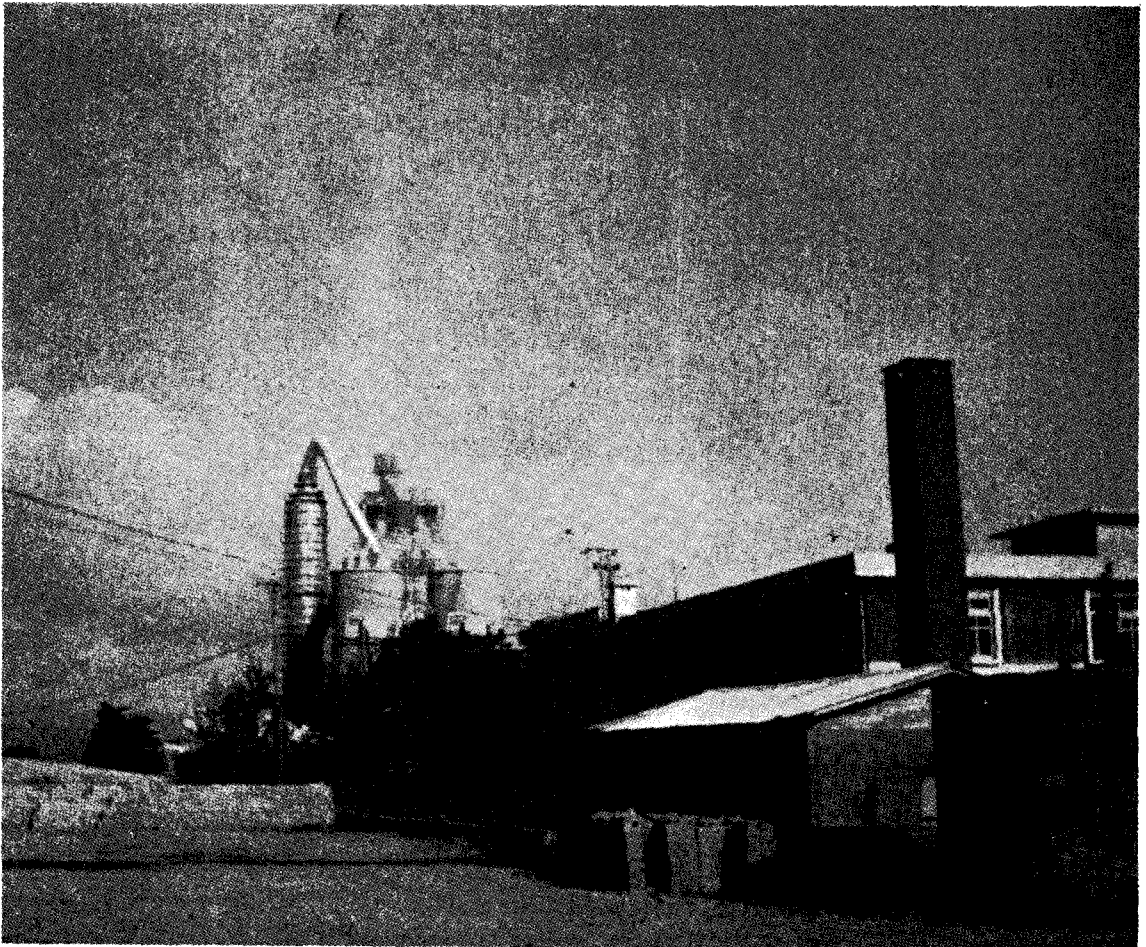
고 있다.

또한 湖南地域의 중심지이며 教育 및 文化的 都市인 光州까지의 所要時間이 불과 20餘分 안 밖으로 子女教育이 容易하는 등 시멘트 生産工場으로서는 아주 좋은 條件을 모두 갖추고 있는 要衝地帶에 位置해 있다.

Ⅳ. 工場새마을運動

새마을 運動이 요원의 불길처럼 全國에 번질 즈음 當工場 역시 工場새마을運動을 시작하였으나 별 效果를 보지 못하였고 本格的인 새마을運動이 展開되기 시작한 것은 1976年初부터이다.

當工場에서는 그해 2월 1일자로 새마을課를 新設하면서 活氣를 찾기 시작하였으며 새마을運動의 目標를 生産性向上과 社員의 福祉增進에 두



고 다음과 같은 단계를 設定하여 推進하고 있다.

첫째 指導要員의 養成을 위하여 工場새마을 運動의 責任者를 部長級으로 任命하고 그 下部 組織 역시 整예화, 全員 國家에서 實施하는 研修院을 修了시킴으로써 工場새마을運動의 기반을 마련하였다.

둘째 工場새마을運動의 低邊擴大를 爲하여 이미 새마을 教育을 修了한 指導要員으로 하여금 傳達教育을 실시케함과 동시에 全社員을 단계적으로 教育시킨다는 方針下에 班長級 이상은 商工部工場 새마을 研修院에서, 一般社員은 가나안農軍學校에서 教育을 修了토록 하였다.

셋째 새마을運動의 土着化를 위하여 1979년 도부터는 工場內에 研修院을 設置, 全社員에게 3泊4日 동안의 教育을 反復 實施하는 한편, 每月 事業目標을 設定해 全社員이 여가를 善用, 目標達成에 精진토록 하였다.

이상과 같은 새마을運動의 展開로 얻은 成果는 새마을金庫의 設立과 購販事業을 통한 社員의 福祉向上이다.

위와 같이 設立된 새마을金庫가 今年度에는 1 億원을 突破할 것이 確實視되고 있으며 인접 지역에 重裝備 및 通勤버스의 支援, 시멘트 寄贈, 그리고 농번기의 勞力動員 등을 통하여 地域社會 발전에 이바지하고 있다.

V. 分任活動

分任活動 역시 새마을運動과 같은 時期에 시작되었으며 稼働率向上과 原價節減은 分任活動을 통해 이룩하자는 基本目標을 樹立하고 全社員을 各課單位로 11個 分任組를 最初로 構成하였으며 이를 점차 확대하여 1979年度에는 總 37個 分任組가 構成되어 工場內의 全社員을 吸收하였고 韓國工業標準協會 品質管理推進本部事務局에 登錄함으로써 分任活動은 本格化되기 시작하였다.

1980년도 테마 解決件數는 總 62件이며 部署別 自體發表 4回, 工場競演大會를 2回 가진 바 있으며 優秀分任組 및 테마 解決分任組에 대하여 優勝盃 및 賞狀 그리고 勸勵금으로 300 萬원의 副賞이 授與되었으며 이로 因하여 얻은 成果는

作業環境改善으로 5%의 生産性이 向上되었고 工程改善 등으로 總 1억 3천여만원의 原價節減 實績을 올린 바 있다.

VI. 環境保全活動

立地條件에서 言及한 바와 같이 國道가 隣接해 있으므로 얻는 利益이 많은 反面에 自動車의 往來가 많고 또한 오가는 行人들도 많기 때문에 他社와는 달리 먼지로 인한 잡음이 많았었다. 當工場은 設立初부터 電氣集塵機 2臺, bag filter 9대, multiclone 2대 등으로 거의 完備한 集塵施設을 갖추어 稼働함으로써 公害防止에 最善을 다해 왔으며 최근에는 可視公害조차 없는 쾌적한 生活環境 및 作業條件을 만들기 위하여 cyclone 設置, 集塵室設置, 道路鋪裝 등 8個處에 集塵防止施設을 補完 또는 設置하는데 많은 投資를 하여 完了하였고 今年 8월 1일부터는 洗淨式集塵機(spray tower)를 3억 1천만원을 投資하여 完成, 稼働함으로써 公害防止施設을 完備하였다.

또한 每日 退勤後에는 全社員이 工場 内外의 道路清掃 및 環境整理를 실시하고 있다.

VII. 結 言

훌륭한 自然條件을 배경으로 全社員의 健全한 精神과 굳센 體力은 우리 工場을 더욱 더 발전시켜 나아감으로써 이 地方의 近代化에 絶對적으로 필요한 良質의 시멘트를 適期에 계속 供給하여 나갈 것이며 不足한 수요를 充當하기 위하여 現在 原料粉碎機 1基와 시멘트 粉碎機 1基의 增設工事が 한창이다.

특히 금년중에는 政府施策의 하나인 脫石油政策에 적극 呼應하여 石炭混燒施設을 設置코자 부단히 努力하고 있으며 實驗實習場이 不足한 이 地域 學生들을 위하여 “産學一體”라는 當社의 設立理念에 따라 當工場을 實驗實習場으로 계속 開放하여 그들의 재능을 이 施設을 통하여 연마할 수 있는 기회를 부여할 뿐만 아니라 原理와 應用生産技術을 習得하도록 계속하여 指導養成할 것이다. ♣♣