

病院 標準化 審査中 看護業務

關聯部署에 대한 評價結果 分析

(대한병원협회 학술과)

I. 緒 論

本調査資料는 大韓病院協會가 지난 5月18일부터 9月8일까지 約 8個月間에 걸쳐 實施한 病院標準化 審査에서 얻어진 結果 가운데서 特히 看護業務와 密接한 關聯을 갖고 있는 8個部署만을 選擇하여 部署別로 分析해본 것이다. 病院標準化 事業은 우리나라 醫療史上 처음으로 試圖되고 있는 가장 發展的인 意義를 지니고 있는 事業이며 또한 이 事業을 통해 얻어진 資料들은 醫療界發展에 奇蹟할 수 있는 主要한 內容임을 간단하여 部分的이나마 本資料를 選別的으로 分析하는 것이다. 단, 今般病院 標準化事業은 向後 5個年 計劃으로 展開되고 있는 그 첫단계 事業으로서 指導審査에 그 目的을 두었기 때문에 審査過程에서 適用된 審査基準이 다소 未備했던 점이 없지도 않았음을 여기에 밝혀 두는 바이다. (本資料는 病院間의 優劣을 가리는 根據資料로 利用할 수 없음)

II. 病院標準化 事業

1. 事業內容趣旨

病院의 診療倫理, 醫師組織, 診療水準, 施設裝備 및 經營管理의 標準을 設定하여 오로지 患者爲主의 病院으로 昇華發展시키려는 自律的인 淨化事業

2. 概 要

- ① 病院倫理에 立脚한 患者診療 基準
- ② 病院施設의 安全管理과 維持
- ③ 病院組織의 機能과 管理의 基本原則

- ④ 病院內의 感染防止對策
- ⑤ 病理試驗의 精度管理
- ⑥ 醫師診療業務의 分析과 各種學術 集談會
- ⑦ 醫師의 修練 및 職員의 教育訓練
- ⑧ 看護業務와 患者給食向上

3. 期待效果

- ① 診療倫理의 確立
- ② 患者診療의 質的向上
- ③ 病院管理의 科學化와 合理化
- ④ 病院原價 上昇의 抑制
- ⑤ 醫療事故의 未然防止

4. 審果期間

1981年 5月 18日~1981年 9月 8日

5. 調査方法

審査要綱에 依한 現地直接調査 方法으로 實施했으며 對象病院은 醫科大學附屬病院은 A群, 300베드以上の 病院을 B群, 150베드~299베드의 病院을 C群, 80베드~149베드의 病院을 D群으로 나누어 그 基準을 各各 달리하여 審査했다.

가. 病院群別配點基準

病院群	區分 部署	配點 基準			
		配點	標準化 基準	%	臨床診療各科 및 修練 %
A群	大學附屬病院	2,500	100	500	100
B群	300베드以上	2,332	93.3	490	98
C群	150~299베드	2,019	80.8	480	96
D群	80~149베드	1,411	56.4	205	41

配點基準은 病院群別, 部署別로 各各 要求하는 基準을 달리했으며 審査評價 역시 標準化部署와 臨床診

특집 : 병원표준화사업과 간호업무의 표준화

療部署로 나누어 基準을 適用했다. 여기에 提示한 分析資料는 標準化部署에 속하는 內容 가운데서 必要에 따라 그 一部를 選別하여 낸 것이다.

6. 對象病院 群別 및 地域別 分布

地域 群別	서울	부산	경북	경남	전북	전남	충남	강원	경기	계
A群	11	2	2	—	2	2	1	1	—	21
B群	9	1	—	—	—	—	—	—	—	10
C群	14	5	3	3	1	1	3	2	5	37
D群	12	4	7	5	2	3	1	2	6	42
計	46	12	12	8	5	6	5	5	11	110

(註) 對象病院 110個病院中 경북지역과 강원 지역에
서 D群에 속하는 2個病院은 評價結果가 없기
때문에 總 審査病院은 108個病院임.

7. 審査委員의 編成

- 班長(院長) : 10名(病協代表)
- 委員(學會) : 20名(學會代表)
- 委員(看護) : 20名(看護代表)
- 行政要員 : 10名(病協事務局)

8. 看護代表 審査委員

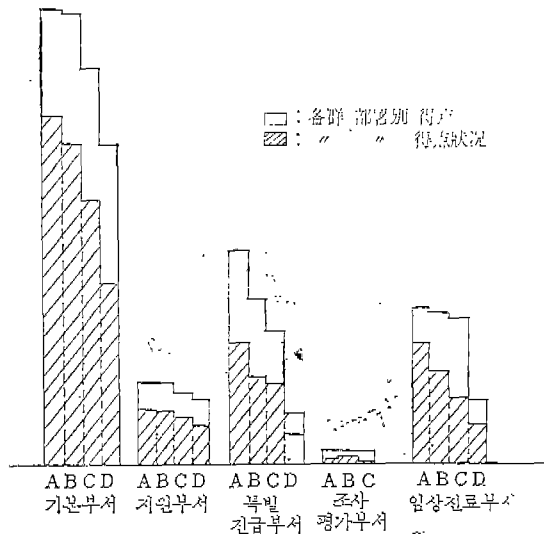
- 장 유 숙 (연세의료원 간호부)
- 공 순 구 (전주에수병원)
- 김 문 실 (이화여대 부속병원)
- 김 수 지 (연세대 간호대학)
- 김 안 자 (전남의대 병원)
- 김 정 애 (인제의대 서울백병원)
- 라 병 희 (한양대 의료원)
- 류 성 자 (서울시립 아동병원)
- 박 정 호 (서울대병원 간호부)
- 변 창 자 (경희간호전문대학)
- 이 광 옥 (이화여대 간호대학)
- 이 금 옥 (계명대 병원)
- 이 동 란 (국립의료원)
- 이 명 훈 (충남의대 병원)
- 이 숙 자 (고대병원)
- 이 언 실 (원주기독병원)
- 전 춘 영 (연세의료원 간호부)
- 최 상 순 (경희간호전문대학)
- 한 윤 부 (가톨릭의대 간호학과)
- 홍 경 자 (서울의대 간호학과)

(가나다 순)

Ⅲ. 審査評價 結果 概要

1. 病院群別 評價結果(平均得點率)

가. 病院群別

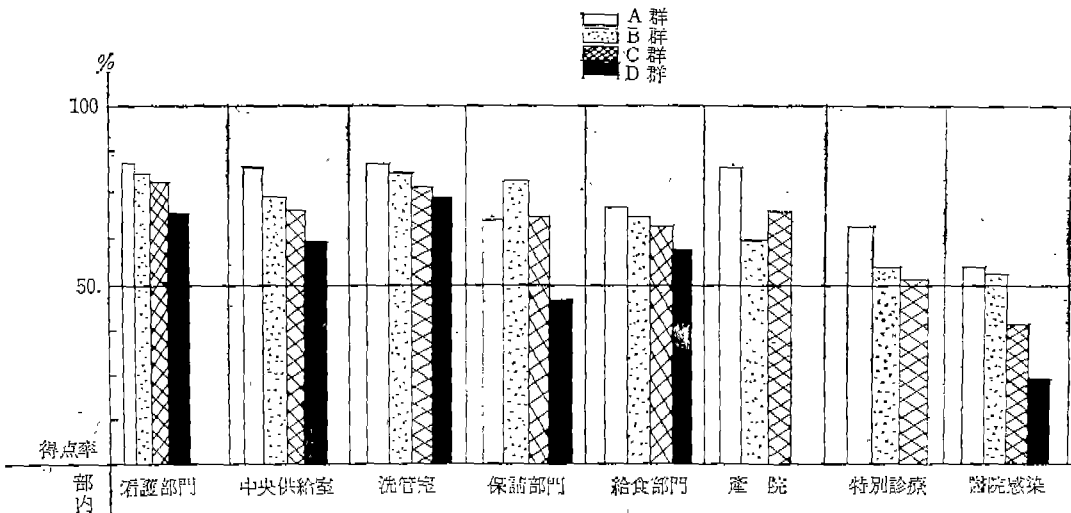


	基本部署		支援部署		特別診療部署		調査評價部署		臨床診療各科		總 點	
	得 點	%	得 點	%	得 點	%	得 點	%	得 點	%	得 點	%
A群	24,057.5	76.4	3,727	71.0	8,289	56.4	442	42.1	8,486	80.8	44,986.5	71.4
B群	10,596	71.0	1,764	70.6	2,893	53.6	219	43.8	3,035	61.2	18,507	64.2
C群	31,695	65.6	5,643.75	66.1	9,523	59.4	504	27.2	8,013	45.1	55,378.75	59.9
D群	23,824	57.3	4,761	57.5	4,094	62.4	—	—	5,037	61.4	37,716.5	50.6

VI. 看護有關部署 評價結果

1. 概 要

	看護部門		中央供給室		洗濯室		保清部門		給食部		産 院		特別診療部署		病院感染	
	득 점	%	득 점	%	득 점	%	득 점	%	득 점	%	득 점	%	득 점	%	득 점	%
A群	3,552	84.6	341	81.0	341	81.2	207	65.7	1,201	71.5	1,233	83.9	827	65.6	694	55.1
B群	1,597	79.9	151	74.5	161	80.5	117	78.0	557	69.6	438	62.6	325	54.2	323	53.8
C群	5,677	77.9	537	72.6	563	76.1	322	66.9	1,897.75	64.1	1,834	70.8	1,089	50.7	673	37.1
D群	3,587	71.7	480	60.0	585	73.1	249	47.9	1,698.5	59.0	—	—	—	—	457	23.3



審査對象病院을 病院群別로 볼 때 全般的으로 規模가 큰 病院群에 속하는 病院일 수록 得點率이 높게 나타나고 있었으며 規模가 작은 病院일 수록 得點率이 낮게 나타나고 있음을 볼 수 있다. 그리고 部門別로 볼 때는 大體的으로 80% 以下の 得點率을 보이고 있어

여기에 提示된 部門에 있어서는 改善補完되어야 할 事項이 많이 있음을 알 수 있다. 特別給食部門, 特別診療部門, 病院感染部門은 그 成績이 아주 低調한 것임을 表에서 찾아 볼 수 있다.

2. 部門別考察

가. 看護部門

A. 看護組織의 體制

單位 : 百分率 %

說 問 內 容	A群	B群	C群	D群
常勤有資格者의 看護部長 交代勤務實態	95.2	100.0	100.0	100.0
權限과 責任의 限界를 明文化	90.5	90.0	75.7	72.5
院內에서 看護機構組織의 位置	71.4	50.0	64.9	48.1
看護部長의 權限	76.2	70.0	68.9	52.5
手術室 및 分娩室 勤務者의 資格規定	100.0	90.0	91.9	82.5

看護部門에서 먼저 病院行政 組織體制上의 水準程度를 살펴 보았다.

看護部門을 指揮監督하는 責任者의 看護員資格有無에 대해서는 A群을 除外한 其他病院群에서는 모두가 有資格 看護員이 常勤으로 勤務하고 있는 것으로 나타나 100%의 得點率을 보인데 비해, 大學附屬病院級인 A群에서는 95.2%의 得點率을 보여 看護部長의 資格과 勤務實態는 有資格者가 常勤하면서 看護部를 指揮監督케 해야 한다는 基準에 未達되고 있음을 나타내주고 있어 看護部責任者의 資格規定에는 좀더 研究가 있어야 할 것으로 보인다.

看護組織의 機能은 3交代別로 實施되고 있는지의 與否에 대한 調査에서는 A群만이 基準에 適合하였을 뿐 其他病院群에서는 아직 3交代制運用이 다소 어려운 與件 속에 있는 듯, B群에서는 90.0% C群에서 97.3%, D群에서 97.5%의 得點率을 각각 보여주고 있다. 그리고 看護部의 指揮權者인 看護部長의 權限과 責任에 대한 規定이 內規로 明文化되어 있는 病院은 各群別로 볼 때 A群이 90.5%, B群 90.0%, C群 75.7%, D群 72.5%였으며, 看護部長의 權限은 現在 完全히 看護部長에게 委任되어 있는가 아니면 部分的으로 그 權限이 委任되어 있거나 獨立인 權限은 전혀 認定되고 있지 않는가 하는 權限上의 限界에 있어서는 대체로 部分的인 權限만이 認定되고 있음을 위의 表에서 찾아 볼 수 있었는데 看護部長에 대해 부여된 權限의 정도는 規模가 크고 行政體制가 比較的 組織的으로 確立된 A群 病院에서는 많은 權限을 認定받고 있는 반면 規模가 작고 行政體制의 組織化가 미비한 病院群에서는 그 權限의 限界가 좁은 것을 알 수 있다. 權限의 程度에 대한 各群別 得點率은 A群에서 76.2%, B群 70.0%, C

群 68.9% D群 52.5%였다.

그리고 病院組織體制上 看護機構組織이 차지하고 있는 位置는 他機構組織에 비해 다소 낮은 位置에 있음을 이 分析資料는 보여주고 있는데 그 實態를 보면 A群 病院은 71.4% B群이 50.0%, C群이 64.9%, D群이 48.1%로 각각 低調한 得點率을 나타내고 있다.

이같은 資料의 結果는 現病院行政上의 組織體制가 看護業務의 能率化가 얼마나 考慮되고 있는가 하는 데 대한 間接的인 示唆로 받아들여 體制上의 合理化가 研究되어야 할 것으로 意料된다.

B. 看護部門의 參與度

單位 : 百分率 %

說 問 內 容	A群	B群	C群	D群
參與의 範圍	65.7	64.0	48.6	24.5
看護部의 豫算策定	52.4	70.0	69.4	—
制度上의 計劃樹立	95.2	100.0	97.3	—

看護部門이 院內 各種 行政業務에 얼마나 參與하고 있는가 하는 參與의 程度는 他分野에 비해 가장 低調한 成績을 보이고 있는 內容의 하나로 指摘되고 있는데 이 結果資料에 의하면 看護部門은 看護業務 以外의 他行政 및 政策業務에는 直接的인 參與를 하고 있지 않음을 알 수 있다. 參與의 程度에 대해서는 A群이 65.7%, B群이 64.0%, C群이 48.6%, D群이 24.5%로서 D群의 경우는 他分野에 대한 參與가 거의 찾아 보기 어려운 실정임을 볼 수 있었으며 한편 豫算編成 活動에 參與하는 程度는 A群이 52.4%, B群이 70.0%, C群이 69.4%로서 역시 參與의 程度는 낮았다. 그런데 이외는 달리 制度上에 있어서의 計劃業務에 대해서는 參與도가 높아 A群이 95.2%, B群이 100%, C群이 97.3%로 나타나 參與의 範圍는 特定한 業務에 限定되어 있음을 볼 수 있다.

C. 看護組織의 機能

說 問 內 容	A群	B群	C群	D群
委員會의 構成과 活動	85.7	66.0	68.6	—
看護職員 會議	100.0	90.0	89.2	—
看護部門의 政策決定과 進行 節次에 대한 點檢	95.2	70.0	70.3	—
看護의 質과 適合性에 대한 評價	68.5	48.8	64.9	—
看護業務 遂行에 대한 評價 實施	100.0	100.0	89.2	—
看護業務 計劃書 作成	79.8	80.0	77.7	—
看護職務 解說書	100.0	90.0	89.2	87.5
看護管理 業務規定의 活用度	100.0	100.0	86.0	81.7

看護部門의 組織機能面은 크게 委員會의 構成業務의 評價, 計劃書作成, 業務規定의 活用政策決定과 이의 運用에 대한 點檢等으로 區分하여 分 可 있다. 이 가운데서 委員會의 構成은 各群別로 共히 낮은 實績을 보이고 있어 委員會를 통한 活動이 低調함을 보이고 있으며 단지 委員會의 機能은 看護職員會議로 通用되고 있음을 여기에서 알 수 있다. 委員會의 構成與否에 있어서는 A群이 85.7%, B群이 66.0%, C群이 68.6%였으며 看護職員會議는 A群이 100.0%, B群이 90.0%, C群이 89.2%로 나타나 委員會의 活動에 비해 職員會議活動은 높은 得點率을 보였다. 이같은 結果는 業務活動의 機能이 組織의 體系를 이루지 못하고 있음을 示唆해 주고 있는 것으로 볼 수 있겠다. 그리고 業務의 評價活動에 있어서는 대체로 看護業務遂行結果에 대한 評價活動은 活潑한 것으로 나타나고 있으나 業務結果가 갖고 있는 質과 適合性에 대한 評價活動業務遂行에 있어서는 計劃性, 政策決定과 運用에 대한 點檢活動 등은 低調한 實態에 있음을 알 수 있다. 이들 各 分野別 得點率을 보면 業務遂行에 대한 評價는 A群 100.0%, B群 100.0%, C群 89.2%로 比較的 높은 得點率을 보이고 있는데 비해 看護의 質과 適合性에 대한 評價活動은 A群 68.5%, B群 48.8%, C群 64.9%, 業務의 計劃性에 있어서는 A群 79.8%, B群 80.0%, C群 77.7%, 政策決定과 運用에 대한 點檢活動은 A群 95.2%, B群 70.0%, C群 70.3%로 각각 나타났다. 그런데 看護職務의 解說書라든가 規定의 活用 또는 상당히 높은 得點率을 보여주고 있는데 이같은 結果는 實際의 運用上的 實績에 나타난 結果라기 보다 書類만을 作成하던 된다는 受驗準備上 容易한 利點을 活用하여 各群 共히 審査에 對稱할 수 있었다는 形式上的 特성에 기인한 結果라고 볼 수 있을 것이다. 이 分野의 得點率은 A群과 B群이 100%, C群과 D群이 80% 이상의 得點率을 各各 보여주고 있다.

D. 看護業務 活動狀況

看護員의 勤務實態는 各群 共히 資格看護員이 病棟에서 常時勤務하고 있어 100%의 得點率을 보여주고 있으나 D群에서만이 92.0%의 得點率로 나타나 病棟勤務에 어려움이 있는 것으로 보여지고 있다. 看護員의 交代 및 補充 勤務는 대체로 病棟勤務看護員 間에 交代 또는 補充勤務를 시키고 있어 得點率에서도 各群이 비슷한 水準을 보여주고 있다. 그리고 看護員의 配置나 業務量을 配定하는데 있어서 看護計劃이나 患者評價結果가 考慮되는 特定基準에 의해서 이루어지고 있는

說 問 內 容	A群	B群	C群	D群
勤務實態	100.0	100.0	100.0	92.0
病棟看護員의 交代 및 補充勤務實態	96.4	100	94.6	88.1
看護員의 患者回診	92.4	74.0	85.4	86.5
看護員의 配置 및 業務量 配定의 基準	84.8	90.0	89.2	—
看護員 特別增員 配置에 관한 基準	85.7	90.0	89.2	—
入院患者에 대한 看護業務에 대한 評價	90.5	100.0	—	—
모든 患者에 看護計劃書 作成	76.2	43.8	67.6	—
看護計劃書의 明文化	76.2	76.6	73.0	—
醫務記錄上的 看護記錄	76.7	82.0	83.8	82.5

지 또는 看護員 特別增員配置에 대해서도 患者의 要求나 看護員의 技術, 病棟構造, 患者看護方法 등에 따라 增員配置를 하는 基準 등이 마련되어 있는가 하는 內容分析에서는 各群 共히 審査要綱이 要求하는 基準에 未達되고 있어 이 分野의 是正補充이 要求되고 있는 실정이다. 이 分野의 得點率을 보면 看護員의 配置 및 業務量配定의 基準은 A群 84.8%, B群 90.0%, C群 89.2%, 그리고 看護員 特別增員 配置에 관한 基準은 A群 85.7%, B群 90.0%, C群 89.2%로 各各 나타났다. 다음은 入院患者에 대한 看護業務에 대한 評價活動은 比較的 活潑하여 A群이 90.5%, B群이 100%로 나타나고 있으나 患者에 대한 看護計劃書의 作成 또는 看護計劃書의 明文化에 관한 活動 등은 要求되는 基準에 크게 미치지 못하고 있는 실정으로 나타나 看護計劃書의 作成與否에 있어서는 A群이 76.2%, B群이 43.8%, C群이 67.6%, 看護計劃書의 明文化與否에 관한 說問項에 대해서는 A群이 76.2%, B群이 76.7%, C群이 73.0%에 불과한 得點率을 보여주고 있어 이 部門에 있어서는 充分한 研究檢討가 이루어져 計劃性 있는 看護業務體制를 確立해야 할 것으로 分析되고 있다. 더우기 醫務記錄上的 看護記錄에 있어서는 아직 未備한 事項이 많이 있음을 이 자료에서 알 수 있는데 醫務記錄에서의 看護記錄에 있어서는 統一된 樣式에 의한 必要充分한 內容의 記錄이 包含될 수 있도록 關係者의 研究가 있어야 할 것으로 評價되었다. 이 看護記錄部門에 대한 得點率을 보면 A群이 76.7%, B群이 82.0%, C群이 83.8%, D群이 82.5%를 各各 나타내고 있다.

E. 藥物取扱 範圍

單位 : 百分率 %

說 問 內 容	A群	B群	C群	D群
患者에 대한 經口投藥	100.0	100.0	95.9	93.8
藥物投與過誤에 대한 報告體系	94.3	88.0	81.1	80.5
藥物投與 副作用에 대한 報告體系	94.0	95.0	87.2	87.5

患者에 대한 經口投藥은 대부분 看護員이 實施하는 것으로 나타나 이 部門의 各群別 得點率은 A群 100%, B群 100%, C群 95.9%, D群이 93.8%로 높게 나타났으며 藥物投與過誤에 대한 報告體系는 대체로 處方을 낸 擔當醫師에게 報告되는 것이 대부분이었으며 藥物投與 副作用에 관한 報告體系 역시 대부분 處方을 낸 醫師에게 報告되고 있었다. 說問內容에서는 監督看護員에게 報告하는가 또는 藥師에게 알리는가 하는 程度까지 분포되었다. 得點率을 보면 過誤에 대한 報告는 A群이 94.3%, B群이 88.0%, C群이 81.1%, D群이 80.5%, 그리고 副作用에 대한 報告는 A群이 94.0%, B群이 95.0%, C群이 87.2%, D群이 87.5%로 各醫師에게 報告하는 것으로 나타났다.

F. 看護員의 訓練教育

單位 : 百分率 %

說 問 內 容	A群	B群	C群	D群
看護員教育訓練內容	88.1	100.0	83.8	61.3
教育結果에 대한 記錄	95.2	90.0	86.5	62.5
看護員의 教育訓練 實施	95.2	80.0	83.8	72.5
看護員의 教育計劃	100.0	80.0	77.0	68.0
院內實習生의 教育參加	38.1	60.0	45.9	21.9
看護學生 實習規定	57.1	60.0	43.2	34.2

이 訓練教育 分野는 他 分野에 비해 得點率이 全般적으로 低調하게 나타나고 있어 看護員에 대한 訓練教育이 소홀하게 다루어지고 있음을 보여주고 있다. 看護員의 教育訓練內容을 갖고 있는 程度는 大學教育病院인 A群에서 88.1%의 得點率을 보여 教育病院으로서의 教育體制가 제대로 갖추어져 있지 않음을 알 수 있으며 規模가 작은 病院群으로 내려갈 수록 그 成績은 低調하여 C群에서 83.8%, D群에서는 61.3%의 得點率에 不遇하였다. 그리고 教育訓練內容을 갖고 있으면서도 실제로 教育을 實施한 成績은 A群에서 95.2%, B群이 80.2%, C群에서 83.8%, D群에서 72.5%의 得點率을 나타내고 있어 教育實施 成績도 극히 低調한 實態임을 보여주고 있다. 더구나 教育內容에 따른 訓練計劃도 A群病院을 除外한 病院群에서는 그 得點率

이 低調하여 B群이 80%, C群이 77%, D群이 68.0% 정도에 이르고 있을 뿐이다. 이외에 教育病院으로서 院內實習看護學生의 教育參加 實績이 거의 없는 실정이며 이들 看護學生의 實習을 위한 規定도 갖추지 못한 病院이 대부분을 차지하고 있어 看護員을 위한 教育과 質的向上을 위한 對策은 時急히 마련되어야 할 課題임을 이 資料는 示唆해 주고 있다. 이 部門의 各群別 得點率을 보면 實習生의 教育參加 實績은 A群이 38.1%, B群이 60.0%, C群이 45.9%, D群이 21.9%이며 實習規定의 確保與否에 있어서는 A群이 57.1%, B群이 60.0%, C群이 43.2%, D群이 34.2%의 지극히 低調한 得點率을 보여주고 있다.

나. 中央供給室

A. 職制上的 組織體制

單位 : 百分率 %

說 問 內 容	A群	B群	C群	D群
看護員의 指揮監督體制	95.2	92.0	94.6	92.5

中央供給室은 全般적으로 看護員의 指揮監督 體制로 組織運營되고 있음을 알 수 있으나 各群別 得點率이 基準에 다소 未達된 90%線에 머무르고 있는 것으로 미루어 보아 一部病院의 中央供給室 組織體制는 看護員의 指揮監督體制下에 있지 않음을 알 수 있다. 이 部門의 得點率은 A群이 95.2%, B群이 92.0%, C群이 94.6%, D群이 92.5%로 각각 나타났다.

B. 作業機能

說 問 內 容	A群	B群	C群	D群
消毒實施狀態	100.0	90.0	91.9	72.5
作業機能에 適合한 設計	88.9	70.0	75.7	54.2

中央供給室의 實態는 그 機能의 重要性에 비추어 이 分析資料는 滿足할 만한 結果를 보여주지 못하고 있다. 이 部門은 規模가 작은 病院群일수록 낮은 得點率을 나타내고 있어 改善補充되어야 할 課題로 指摘되고 있다. 消毒實態는 A群이 100.0%, B群이 90.0%, C群이 91.9%, D群이 72.5%로 小規模病院에서 낮은 得點率을 보이고 있다. 그리고 中央供給室은 作業機能에 適合한 設計로 構築되어 있어 機能의 效率化를 기하고 있는가 하는 構造的인 實態는 A群 88.9%, B群 70.0%, C群 75.7% D群 54.2%로 나타나 構造的인 設計는 機能이 별로 考慮되지 않고 있는 실정임을 알 수 있다. 이 같은 結果는 앞으로 病院建築에 있어서 機能에 適合한 構造를 追求하여 業務의 能率化를 기해야 할 것으로 示唆되고 있다.

C. 業務의 評價制度

單位 : 百分率 %

說 問 內 容	A群	B群	C群	D群
消毒結果에 대한 檢査	61.9	70.0	60.8	25.0
消毒品目的 包裝에 대한 標識規定	100.0	90.0	81.1	87.5
消毒品使用前의 確認	38.1	40.0	20.7	12.5

中央供給室의 機能 가운데서 重要的 機能으로 取扱되고 있는 消毒機能은 消毒이란 業務遂行만 있을 뿐 消毒結果에 대한 適正與否를 가려내는 檢査나 評價制度가 대체로 基準에 達하지 못하는 運營實態를 보여주고 있다. 이 部門에서 各群別 得點率을 보면 A群 61.9%, B群 70.0%, C群 60.8%, D群이 25.0%로 상당히 低調한 實態를 나타내고 있다. 디우기 消毒된 物品을 再使用할 경우 消毒狀態의 適正與否를 評價確認하는 節次를 거치고 있는가 하는 部門에 있어서는 A群 38.1%, B群 40.0%, C群 20.7%, D群 12.5%의 극히 낮은 得點率을 보이고 있어 이 部門에서의 改善補充對策은 時急히 講究되어야 할 것으로 나타나고 있다. 그리고 消毒된 物品을 包裝할 때 包裝위의 標識을 어떻게 해야 하는가에 대한 規定은 대체로 잘 지켜지고 있는 것으로 나타났으나 要求되는 基準에 비하면 이 部門 역시 더욱 改善補充되어야 할 것으로 보인다. 得點率은 A群 100%, B群 90%, C群 81.1%, D群 87.5%로 나타났다.

D. 要員의 教育訓練

單位 : 百分率 %

說 問 內 容	A群	B群	C群	D群
職員의 教育訓練	71.4	65.0	64.9	47.5

中央供給室 勤務 要員에 대한 訓練教育 實態를 보면 A群이 71.4%, B群 65.0%, C群 64.9%, D群이 47.5%로 低調한 得點率을 보여주고 있어 要員에 대한 訓練教育 정도는 各群共히 成績이 저조한 실정이다.

다. 產 院

A. 產院의 運營體制

產院은 院內機構編制上 獨立된 部署로 設置되어 敎營되고 있는가 하는 運營實態를 보면 A群에 속하는 病院은 모두 獨立體制로 運營되고 있으나 B群과 C群에서는 各各 70%, 75.7%의 得點率만을 기록하고 있어 運營體制上 獨立된 位置를 完全히 確保하지 못하고 他部署의 一部 또는 隸屬下에 있는 病院이 상당수에 이르고 있음을 이 資料는 보여주고 있다. 또한 分娩室과 外科手術室을 分離運營하고 있는 病院은 역시 A群에 屬하는 病院에서는 전부 分離運營되고 있으나

單位 : 百分率 %

說 問 內 容	A群	B群	C群
產院獨立設置	100.0	70.0	75.7
分娩室과 外科手術室 分離	100.0	65.0	86.5
帝王切開手術室 分娩病棟內 位置	14.3	30.0	13.5
產婦人科手術室 分娩病棟內 位置	95.0	50.0	24.3
產科患者 隔離受用	85.7	70.0	73.0
產院의 責任者는 產婦人科 또는 小兒科專門醫	95.9	70.0	88.0
產院의 業務規定	61.9	60.0	67.6

(D群病院은 該當 없음)

B群과 C群의 病院에서는 65.0%, 86.5%의 得點率을 보이고 있어 運營體制에 未洽한 一面이 있음을 나타내고 있다. 이외에도 帝王切開手術室과 產婦人科 手術室이 分娩病棟內에 設置되어 있는 病院은 극히 少數에 不過한 實情으로서 이 部門의 得點率은 帝王切開手術室의 경우 A群 14.3%, B群 30.0%, C群 13.5%이며 產婦人科手術室의 경우 A群 95.0%, B群 50.0%, C群 24.3%를 나타내고 있음을 볼 때 產院의 運營體制 合理化가 크게 要求되고 있다. 그리고 產科患者의 隔離受用體制에 있어서도 A群 85.7%, B群 70.0%, C群 73.0%로서 要求되는 基準에는 達하지 못한 實態이다. 다음은 產院의 指揮責任者가 產婦人科 또는 小兒科專門醫 資格者가 아닌 사람에 의해 運營되고 있는 例도 상당수의 病院에서 특히 B群에서 찾아 볼 수 있었다. 이경우의 得點率은 A群 95.9%, B群 70.0%, C群 88.0%로 나타났다. 한편 產院勤務者를 위한 業務規定을 갖고 있는 病院의 實態는 A群 61.9%, B群 60.0%, C群 67.6%에 불과한 實情이어서 入院前에 出生한 嬰兒나 Intensive care를 要하는 新生兒病童에 대한 收容對策이나 感染管理 正常未熟兒의 診療, 新生兒 蘇生, 酸素呼吸療法의 管理와 監視 기타 必要한 業務의 遂行은 莫然한 狀態에서 이루어지고 있음을 보여주고 있다.

B. 育兒室의 機能

單位 : 百分率 %

說 問 內 容	A群	B群	C群
要求되는 機能遂行	100.0	70.0	83.1

育兒室의 機能이 要求에 따라 어느정도 遂行되고 있는가 하는 機能上的 實態를 보면 A群에 속하는 病院의 경우는 100%의 要求度를 充足시키고 있으나 B群에서는 70%, C群에서는 83.1%정도의 機能만이 發揮되고 있음을 보여주고 있다. 育兒室에서 要求되고 있는

특집 : 병원표준화사업과 간호업무의 표준화

機能가운데서 正常新生兒의 診療나 生後 8時間의 新生兒 觀察等은 모든 病院에서 充分히 機能을 發揮하고 있으나 感染된 新生兒의 診療나 Intensive care를 要하는 新生兒의 看護에 대한 機能遂行은 대체로 未洽한 實情에 있음을 보이고 있다.

C. 産院의 施設裝備 單位: 百分率 %

說 問 內 容	A群	B群	C群
專門의인 裝備保有	80.2	50.0	61.3

産院의 施設裝備 保有現況은 經濟的인 與件과 密接한 函數關係에 있어 經濟力에 많이 左右되고 있으나 全般的으로 불미 未備한 實情이다. 이 部門에서 要求하고 있는 裝備 가운데서, Infant laryngoscope, Good lighting, oxygen, suction equipment, Fetal heart rate monitor, Incubator等 比較的 利用頻度가 높은 것들은 保有하고 있으나 Heated table, Umbilical catheterization set-up, Oxygen analyzer, Blanket warmer, Fetal heart rate monitor, Blood gas analysis, Newborn heart and respiratory monitor와 같은 施設裝備들은 갖추지 못하고 있는 例가 많았다. 즉, 施設裝備補充을 위한 投資가 適切하게 考慮되어야 할 것으로 보인다.

D. 看護員의 業務活動 單位: 百分率 %

說 問 內 容	A群	B群	C群
資格看護員이 交代마다 陣痛分娩棟을 責任	100.0	70.0	89.2
資格看護員이 交代마다 産前産後을 責任	100.0	70.0	86.5
育兒室은 新生兒看護訓練을 履修한 看護員이 責任	90.5	70.0	70.3
新生兒에 대한 資格看護員의 配置實態	57.1	43.8	45.6
育兒室看護員 勤務는 專任制	100.0	70.0	75.7

産院에서의 看護院의 業務活動은 莫重하다. 이 가운데서 陣痛分娩棟과 産前産後에 대한 責任, 그리고 育兒室에 대한 責任等은 모두 看護員의 管掌下에 두고 있으나 이 部署에 적어도 1人以上의 資格看護員이 交代制로 勤務하면서 業務責任을 遂行하고 있는가 하는 看護員配置實態를 살펴보면 A群에서는 모두 充分한 交代勤務制를 實施하고 있는데 비해 B群과 C群은 70%~86.5%의 得點率을 보이고 있어 充分한 要員確保가 이루어지지 못하고 있음을 나타내고 있다. 그리고 育兒室責任看護員은 新生兒看護訓練을 받은 經驗이 많은

資格看護員으로 任用配置하고 있는지의 與否를 알아보면 A群이 90.5%, B群 70%, C群 70.3%의 得點率을 보여 이 部門의 責任看護員에 대한 訓練教育 實態는 아직 未洽한 水準에 있음을 알 수 있다. 이외에 新生兒看護를 위한 勤務看護員의 配置比率은 대체로 看護員 1名에 新生兒 7名~8名 以上の 比率로 配置되고 있는 實情이어서 要求되고 있는 基準 1名당 2~3名에 비해 훨씬 未達되고 있는 것으로 나타났는데 各群別 得點率을 보면 A群 57.1%, B群 43.8%, C群 45.6%에 不遇했다. 이같은 結果는 人件費 支出負擔에 따른 經營上의 어려움에 기인되는 것으로 보이나 全般的인 實態를 基準과 比較해 볼 때 適切한 要員의 配置가 講究되어야 할 것으로 示唆되고 있다.

또한 育兒室看護員의 勤務는 A群에 屬하는 病院의 경우에 있어서는 모두 專任制에 의한 勤務體制로 運營되고 있으나 B群과 C群의 病院에 있어서는 專任制勤務體制가 이루어지지 못하고 있는 例가 상당수에 이르르고 있는데 그 得點率을 보면 A群 100%, B群 70%, C群 75.7%로 나타났다.

라. 特別診療部署

A. 特別診療部署에서의 看護業務活動

單位: 百分率 %

說 問 內 容	A群	B群	C群
特別訓練看護員의 24時間 看護管理	84.1	66.7	55.9
勤務看護員의 訓練程度	61.9	60.0	48.6
患者監視裝置 所見은 看護員의 視覺範圍內에서 確認	66.7	70.0	54.1

(D群 該當없음)

特別診療部署의 看護管理는 特別訓練을 받은 看護員에 의해 24時間 遂行되고 있는지에 대한 審査分析에서는 各群病院에서 모두 24時間의 看護管理를 實施하고 있으나 教育計劃에 의한 特別訓練을 받은 看護員은 A群病院의 경우에는 84.1%에 이르르고 있었으며 B群과 C群에서는 66.7%, 55.9%에 不遇하여 特別訓練教育計劃은 全般的으로 未備한 實情에 있는 것으로 나타났다. 그리고 이 部署에서 勤務하고 있는 看護員에 대한 正規訓練의 實施程度는 A群이 61.9%, B群 60%, C群 48.6%의 낮은 實績으로 나타나고 있는데 여기에서 要求되고 있는 訓練內容은 ① 特別히 注意를 해야하거나 醫師가 直接 보아야 할 患者의 Sign과 Symptom을 알아내고 解得하며 記錄하는 일 ② 心肺蘇生術의 開始

③ 電解質, 輸液 Blood component의 非經口的 注入 ④ 一定한 救急藥品의 投與 ⑤ Electrical and electronic life support 器具나 다른 裝備의 效果的이고 安全한 使用法 ⑥ 汚染과 感染傳播의 防止等에 관한 것인데 이 訓練內容은 가장 基本的이고도 必須的인 事項들로서 앞으로 訓練計劃樹立에 반드시 考慮되어야 할 것으로 보인다. 또한 特別診療部署의 患者監視裝置의 所見은 看護員의 視覺範圍內에서 確認되고 있는가에 대한 調查資料에서는 A群 66.7%, B群 70%, C群 54.1%의 得點率로 各各 나타나고 있어 24時間 看護管理를 遂行하고 있는 管理體制下에서 患者監視裝置所見이 看護員의 視覺範圍內에서 確認되고 있는 일들이 基準에 크게 未達되고 있음은 部署의 運營組織體制에 改善點이 있다는 것을 示唆해 주는 것이다.

V. 結 語

1. 本調查資料는 大韓病院協會에서 實施한 病院標準化審査結果 가운데서 看護業務와 關聯된 8個 部署에 대한 調查資料를 分析하기로 作業方針을 세웠으나 作業進行過程에서 方針의 變更이 不可避하여 8個部署中 ① 看護部署 ② 中央供給室 ③ 產院 ④ 特別診療部署의 看護業務活動 等 4個部署만을 對象으로 하여 分析하였다.
2. 審査評價結果 分析에 대한 考察의 要約
 - 가. 4個部署에 걸친 考察을 통해 가장 낮은 得點率을 보여 改善補完되어야 한 時急한 課題로 提起된 事項은 訓練教育에 관한 問題點이다. 이 部門은 各群別 共히 他部門에 비해 가장 低調한 實績을 보여 주고 있어 看護員의 資質向上에 優慮를 示唆

해 주고 있다.

- 나. 特別看護部門에 있어서 看護學生 實習을 위한 制度的인 裝置가 대부분 마련되어 있지 못한 實情이어서 看護學生 實習教育制度는 改善發展되어야 할 것으로 보인다.
- 다. 患者에게 實施한 Nursing Care의 質과 그 內容의 適合性與否에 관한 評價制度는 앞으로 看護業務機能에서 考慮되어야 한 研究課題로 보였으며 이는 看護業務活動에 計劃性이 缺如되고 있다는 점과 關聯生을 가지고 있는 點이므로 業務의 計劃化도 함께 研究되어야 할 것으로 思料된다.
- 라. 中央供給室 部分에서 指摘되어야 할 事項은 消毒品의 使用前確認制度가 전혀 마련되어 있지 않다는 點이다.
- 마. 產院의 運營體制合理化는 產院自體가 지닌 特殊한 機能을 考慮한 때 各病院이 研究하여야 한 課題로 指摘되고 있다.
- 바. 新生兒室 勤務 看護員의 경우 新生兒에 대한 特殊訓練教育을 거치지 않고 그대로 新生兒室에 配置되고 있다는 點은 看護員訓練教育制度의 問題點이 있음을 示唆해 주는 일로서 對策이 마련되어야 할 分野로 나타나고 있다.
- 사. 特別診療部署에서 應急處置를 받고 있는 應急患者에 대한 看護管理는 24時間 看護員에 의해 監視되도록 運營되고 있으나 監視裝置의 所見을 確認할 수 있도록 看護員의 視覺範圍內에 監視裝置가 設置되어 있지 못한 事例가 많이 나타나고 있어 特別診療部署의 看護管理體制는 改善이 있어야 할 것으로 나타나고 있다.