

Preprosthetic surgery(V)

2. Hard tissue deformities & corrective procedures.

(3) 齒槽骨 成形術

齒槽骨 成形術은 上顎前突症이나 骨隆起(exostosis) 등이 있어 義齒裝着에 支障을 招來하는 경우 外科的으로 齒槽骨을 切除하여 義齒의 維持 및 安定性을 增進시켜주는 術式이다.

術 式)

A) 上顎이 前突된 경우를 나타내고 있다(그림 1).

B) 齒槽骨 頂上部를 따라 齒槽骨에 當도록 切開를 加한 後 唇側 骨粘膜을 剝離한다. 齒槽骨 頂上部의 骨膜은 양피지같고 얇고 齒齦纖維가 단단히 附着되어 있으므로 剝離時에 骨粘膜이 同時에 全層으로 剝離되도록 留意해야 한다.

만약 粘膜과 骨膜이 따로따로 剝離될 때는 齒齦의 壞死나 治癒의 遲延等の 短點이 있다(그림 2).

C) 唇側 齒槽骨板을 齒根端部까지 除去한다. 이

때 骨膜이 損傷받지 않도록 조심스럽게 保護되어야 한다(그림 3).

D) 齒牙를 拔去한 後 口蓋側 骨粘膜을 剝離하고 bone rongeur나 chisel 等으로 過剩骨隆起나 尖銳骨部, undercut 等を 除去한 다음 齒根端 X-ray像에서 確認된 齒根端 囊腫이나 肉芽腫, 拔齒窩에 들어 간 骨片等의 異物質을 除去한 後 bone file로 smoothing시킨 다음 生理的 食鹽水로 洗滌한다. 이때 齒槽骨의 斷面은 Ushape가 되는 것이 理想的이다(그림 4).

E) 骨粘膜을 原來 位置로 接合시켜 過剩 骨粘膜을 除去한 後 다시 한번 手術部에 尖銳部가 없는지 第二指로 確認한 다음 4-0 Silk로 縫合한다(그림 5, 6).

F) 手術뒤에 surgical pack, 使用하던 義齒 或은 미리 製作된 immediate denture를 利用하여 血腫의 形成 및 手術後 腫脹을 最小化시킨다.

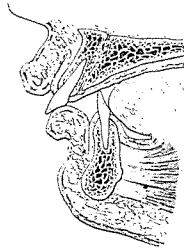


그림 1.

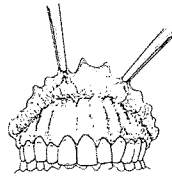


그림 2.

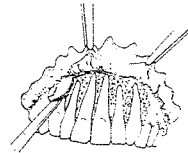


그림 3.

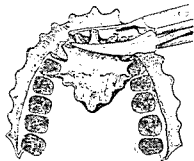


그림 4.

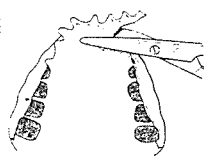


그림 5.

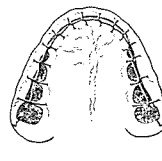


그림 6.

SUCTION

- ① 가볍고 移動하기 쉬우며 기름칠을 할 必要가 없다.
- ② 眞空計를 읽기 쉬우며 調節손잡이로 眞空度를 0에서 22Hg까지 쉽게 調節할 수 있으며 排泄物이 흘러 넘지 않게 安全트랩이 달려 있다.
- ③ 녹과 腐蝕을 防止하기 위하여 Alcorite 皮膜을 입혀 놓았다.
- ④ Thomas社가 만든 本 Suction은 醫療機器標準(規格)에 合格한 精巧한 製品이다.



株式會社 多木洋行

DAMOK INTERNATIONAL LTD.

TEL. 28-7919-778-3028

110 Volt.

[Portable model]