

Journal of the
Military Operations Research
Society of Korea, Vol. 7, No. 2
December, 1981

New York 市の MIS 實用化 事例와 韓國 MIS 實用化의 當面課題

吳 炯 在*

目 次

1. 序 論
2. New York 市の IFMS Model
 - 가. 背 景
 - 나. 構 成
 - 다. Subsystem 間의 相互關係
 - 라. 特 性
3. 韓國 MIS의 當面課題
4. 結 論

1. 序 論

本 論稿에서는 MIS의 必要性이나 理論을 論하려는 것이 아니고 韓國도 이제는 先進國을 向하는 一大 躍進을 기약하는 道약의 時點에 있는 만큼 MIS 定着化의 한 方法으로 先進國에서 現在 實施中에 있는 한 MIS의 Model을 紹介를 함과 아울러 韓國 MIS 當面課題를 여기에 照明해 보려는데 本 論稿의 目的이 있다.

本 會誌에서도 數回에 걸쳐 MIS에 대한 理論과 各軍의 MIS의 現實態를 紹介한 바 있다. (參考文獻 1, 2, 參照)

2. New York 市の IFMS Model

가. 背 景

New York 市에서는 1970년대 初부터 이미 IFMS(Integrated Financial Management System)라는 MIS Model(主로 財務管理分野 Model임)을 使用하여 왔으나 1976년에 와서 從來의 IFMS에 대한 全面的 再檢討가 要望되어 修正 및 補完作業에 들어갔다.

最初 IFMS Model은 1970年初 New York 市の 財政의 危機를 克服하기 爲해 構想된 綜合財務管理 System이었다. New York 市の 財政의 危機는 州政府 및 聯邦政府와의 서

* 서울市立大學, 서울市行政管理 諮問委員

로利害가 엇갈린 妙한 政治的 三角關係에서 發生하곤 하는데 그러기 때문에 New York市는 이런 틈바구니에서 財務管理에 關한 “살림”을 잘 하지 않으면 항상 損害를 보게 되는데서 부터 特히 이러한 分野에 對한 Model 開發 및 實用化가 어느 州나 市보다도 더 敏感했던 것 같다.

New York市에서는 財政危機云云이 發說 될 때부터 從來의 財務管理 system에 대하여 部分的 或은 全面的인 再檢討를 考慮中이었는데 公교롭게도 때를 같이 하여 1975년에 New York州에서도 州會計監査室과 New York市가 協議하여 統一된 豫算會計制度를 만들도록 要求해 오므로써 이번 補完研究는 急速히 進行되기에 이르렀다.

New York市에서는 이번에 補完될 IFMS Model은 New York市的 財務管理上의 모든 要求를 充足시키기에 매우 合當한 모델이 될 것으로 自負하고 있었고 또 實際로 훌륭한 모델이 完成되었다.

이 補完作業은 New York市에 所在한 큰 용역회사에서 맡아서 實施되었는데 이 研究에는 1978當時의 Beame市長이 David W. Woodbridge를 codirector로 임명하였으며 Harrison J. Goldin 기획관리관은 Staven Clifford를 亦是 codirector로 임명함으로써 이 두 사람은 James Walton을 project manager로 하여 5個의 大型 用役會社를 指揮 監督케 했다.

다음 圖表는 이들 5個 會社에 대한 이름 및 任務인데 이들 研究業務의 成功的 遂行을 爲해 New York市廳 職員들이 counterpart로 參加하여 各各 subcommittee를 이루었다.

나. IFMS의 構成

IFMS는 單一統合 Data Base(Single Integrated Data Base)를 바탕으로 構築되어 있으므로 모든 情報에 關한 內容은 본 Data Base에 한번만 記錄된다. 그리하여 어떤일을 遂行하기 爲해서는 그에 必要한 data만을 選

別하여 使用하면 되는데 이와같은 方式의 作業이 可能한 것은 다음과 같은 IFMS의 基本 構造의 特徵에 起因할지 모르겠다.

(1) 統合 Data Base의 構築

수많은 記錄과 處理되어야할 變動 data의 統合은 “Integrated Data Base”라고 불리우는 比較的 近來의 computer 技術運用으로 處理되고 있는데 이 system의 特色은 가령 어느 特定作業을 遂行하기 爲하여는 必要한 data element가 어떤것이며 그 data는 어디에 記錄되는가를 決定지어 줄뿐만 아니라 變動資料의 모든 記錄을 保存하므로써 會計監査資料로도 便利하게 利用된다.

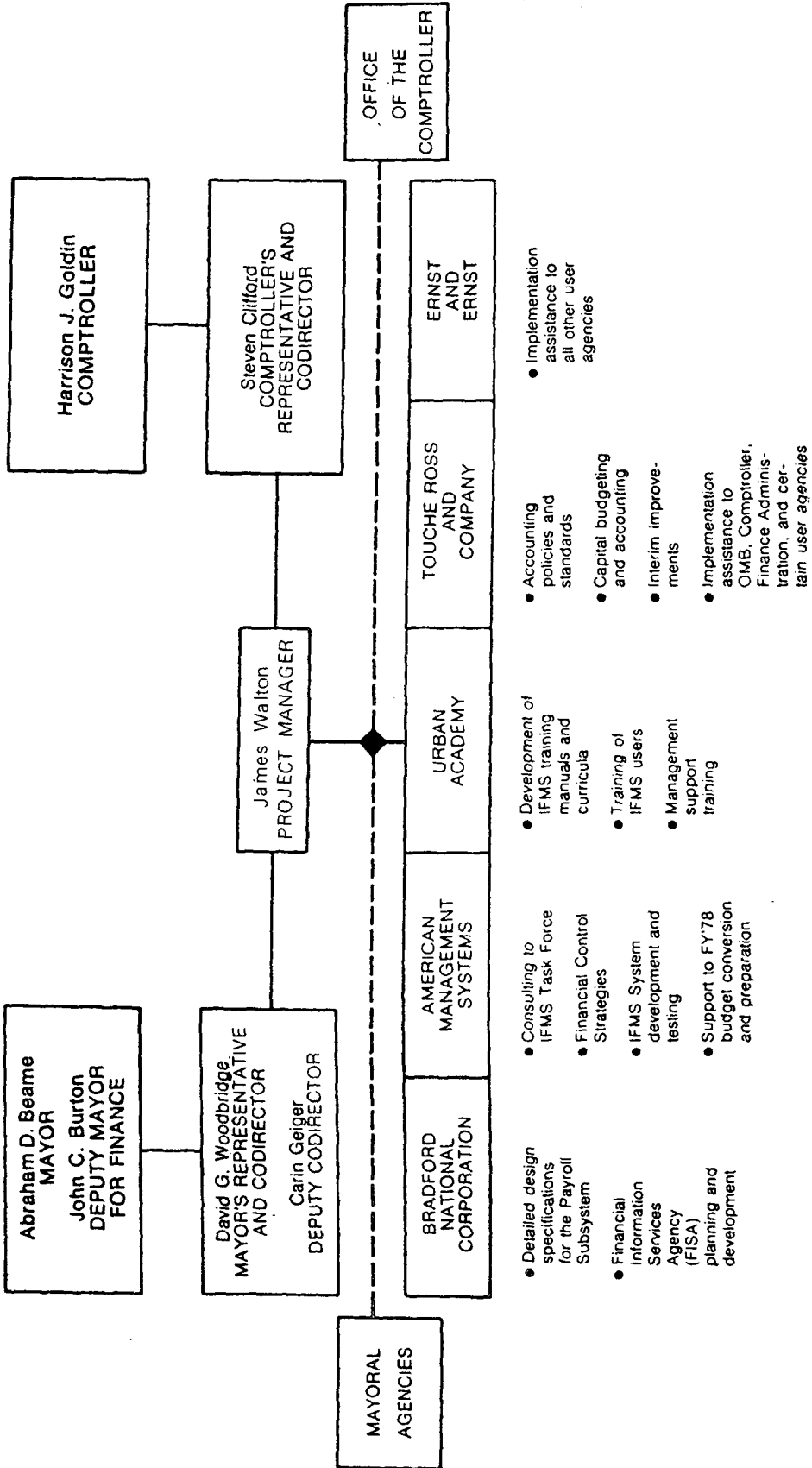
IFMS는 이와같은 Single Integrated Data Base에 바탕을 두고 豫算, 會計, 購賣 및 給與等 4가지 subprogram과, 各種 報告書를 階層別로 볼 수 있도록 하는 Report Generation으로 區分 開發되어 있다.

(2) Account Charts

이는 IFMS를 통해서 入力되는 去來傳票를 性質別로 分類하고 code化하는데 使用되는 一種의 辭典과 같은 役割을 하고 있다. 原則的으로 모든 經理處理의 對象이 되는 去來傳票의 內容은 terminal을 통해서 入力되는데 이러한 transaction은 Account Chart를 거쳐 그 性質에 따라 分類되고 數式코드로 變換되어 各 subsystem에 傳達되며 位置도 이 Account Chart에 依해 統制된다.

예를 들면 品名, 數量, 金額, 購入日字, 購入處, 支拂日字등 여러 data element로 구성된 data의 內容이 있을때, 가령 전화기, 1臺, 20,000원, 1981. 10. 10, XYZ會社, 1981. 12.10와 같은 內容을 terminal을 통해서 key-in하면 이들 內容은 Account Chart를 거치면서 各各 그에 該當되는 數式코드로 變換되어 各 subsystem에 저장되며 이렇게 分類, 코드화된 內容은 法的으로 要求되고 있는 New York 監査基準과 一致하게 된다.

(3) 去來傳票의 標準化



CITY OF NEW YORK : IFMS TASK FORCE

大部分의 經理傳票의 樣式을 標準化함으로써 業務處理 過程과 그 處理內容을 손쉽게 追跡할 수 있도록 하고 있으며 이렇게하여 얻어진 業務處理 結果에 대한 各種記錄은 監查資料의 重要한 구실을 하게 된다.

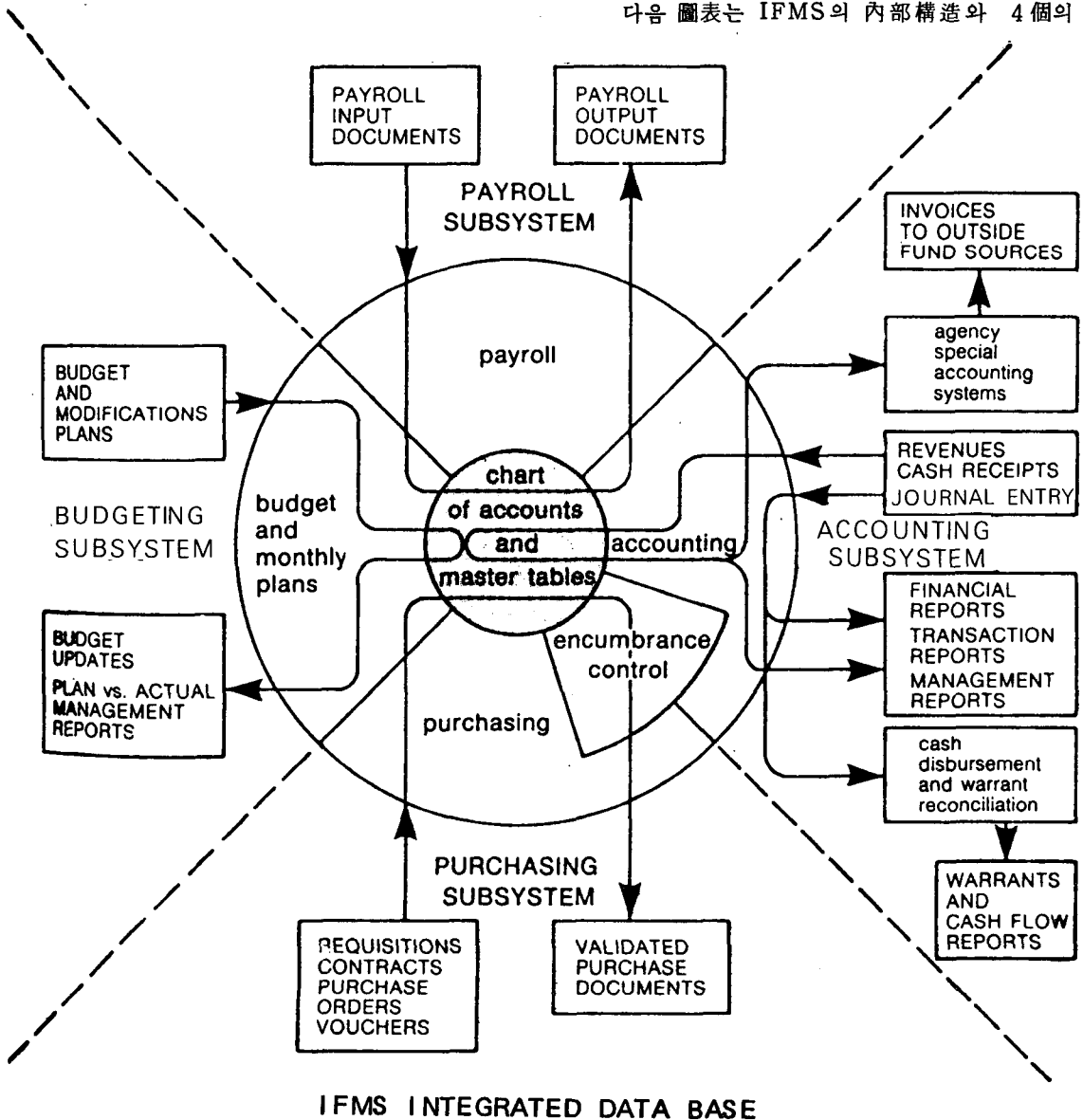
(4) Master Table

Master Table 은 data element 의 相互關係에 대한 情報을 저장하고 있으며 各種報告書作成에 必要한 data 를 불러들여 自體內에서 이들 資料處理를 爲한 cue area 를 가지고

뿐만아니라 資料의 cross-reference 가 可能하도록 하고 있는데 이 뜻은 가령 例를 들면 어느 物品을 購買하고자 할 때 이 豫算이 budget subsystem 에는 策定되어 있는가? 月別計劃에도 豫算配定이 配定되어 있는가? 그리고 購買指示가 이루어지면 이에 대한 Accounting Subsystem에서의 日理經理處理가 되어 있는가 등을 check 한다는 말이다.

다. Subsystem間的의 相互 關聯性

다음 圖表는 IFMS 의 內部構造와 4 個의



IFMS INTEGRATED DATA BASE

subsystem間的 相互 關聯性을 單純化하여 보인 것이나 이것은 IFMS 가 많은 task 를 遂行하는 基本構造만을 表示했을뿐 實際로는 훨씬 더 복잡하다.

이 IFMS 의 核心을 이루는 system 은 亦 是 서로 密着된 豫算과 會計 subsystem 인데 그 理由는 이들 subsystem 이 같은 Account Chart 와 Master Table 을 共用하고 있기 때문이다.

豫算 subsystem 은 收入, 支出의 豫想額에 對한 記錄을 갖고 있으며 또한 이 system 은 修正豫算과 追更項目變更 및 月別豫算計劃의 變更에 따른 豫算/月別 計劃資料를 끊임 없이 update 해주고 있다.

즉, 이러한 update 는 豫算技能遂行을 위해 貯藏된 기본 데이터의 data base(DB) 變動이라고 보아서 틀림이 없을 것이다. 그렇다고 하여 IFMS에 있는 모든 데이터가 分離된 DB를 가지고 있는것은 아니고 모두 統合되어 있다. 即, budgeting subsystem에서 豫算 및 月別計劃에 대한 DB 는 그대로 會計 subsystem 에서 記錄하고 分類하는데 좋은 資料를 준다.

豫算 DB는 購買와 給與 subsystem 去來가 반드시 거쳐야 할 事前 監査役割을 하게 된다. 그 理由는 上記 두 subsystem 은 豫算 支出行爲의 첫 關門이기 때문에 豫算 DB를 거쳐 이들 두 subsystem 을 通過하고 나면 計劃樹 立當時에 設定된 目標을 잘 감당할 수 있도록 豫算編成이 되어 있었는지 그렇지 않았는지가 금방 나타나기 때문이다.

그리하여 이와같이 확인된 正當한 支出은 會計 subsystem의 去來記錄에 記錄되고 다시 購買 및 給與 subsystem에 支出命令이 되어 보내진다. 이렇게 보내진 正當한 支出命令은 給與 system의 경우 給與支給 手票의 發給으로 나타나고, 購買 system의 경우는 購買去來 處로부터 財貨나 用役을 장차 受領하면 支拂할 “담보(encumbrance)”의 役割로 나타난다.

購買 system 밑에는 이와 關聯된 下部 sub-

system으로서 “담보統制 subsystem(encumbrance control subsystem)”이라는 것이 있어 會計 subsystem에 依해 行해지는 支拂 命令書의 發給 및 現金流出統制技能과 서로 有機的인 關聯을 맺으면서 “不渡”가 나는지 如何를 確認해가며 最終支拂을 統制해 주고 있다.

購買나 給與의 支拂要求가 있으면 豫算 DB에서는 그 請求額이 承認된 支拂範圍內의 金額인가 그리고 그 支出을 爲한 擔保資金狀態는 어떠한가를 豫算 및 月別計劃과 對比해 가면서 이를 check 하게 되므로 實質的으로 이들 支拂에 대한 事前檢討를 하는 結果가 된다는 것을 다시 強調한다.

지금까지는 Budgeting System 側面에서 나머지 subsystem을 바라본것을 紹介하였으나 이번에는 會計 system 側面에서 다른 subsystem을 바라보는 面을 言及해 보기로 한다. (給與와 購買 system의 側面에서 나머지를 바라보는 것은 생략한다.)

모든 去來記錄을 分類, 記錄하는 責任을 맡고 있는 會計 system은 우선 會計帳簿를 繼續的으로 update 시키는 일이다. 이렇게 하면 財務管理에 關한 報告書는 自動的으로 生産되는 셈이다.

會計 system은 크게 두개의 방계 subsystem을 運營하면서 技能을 遂行하고 있는데 하나는 支拂證書를 發給하고 이것을 銀行에 預置해둔 現金과 맞춰보는 일이고 다른 하나는 透狀(invoice)이 支拂되는 時期를 調整하면서 現金流通(cash flow)을 統制하는 일이다.

그리고 또한가지 役割은 이른바 “特別 原價 會計 system (special cost accounting system)”인데 이것은 어떤 事業을 하다보면 事業의 目標를 達成하기 爲해 市の 最初豫算보다 초과분이 나올 수가 있는데 이것을 어떻게 處理하면 주어진 편성에 案内에서 調和있게 對處하느냐하는 것인데 이것에 대한 4 가지 方法(control/reporting categories, sub-objects/program codes 方法)은 생략한다.

라. IFMS의 特性

지금까지의 說明으로 本 모델에 대한 개략적인 紹介를 마치고 이제부터 IFMS 모델의 특징을 몇 가지 나열해 보기로 한다.

IFMS는 財務統制, 企劃과 分析, 會計責任의 明瞭化(accountability)를 어떻게 調和있게 運營하느냐에 力點을 두고 그 細部的인 特徵으로 主로 다음 4 가지를 들고 있다.

(1) 統合體系 (Unified System)

IFMS Model이 開發되기 前 New York 市の 財務管理制度는 그동안 여러개의 data 處理 system을 통해서 個別的으로 處理되어 왔다. 即 監査室이나 企劃管理室에서 作成된 收入/支出의 總計는 서로 一致되지 않았고 同一한 會計 code를 쓰면서도 豫算과 會計와 給與에 있어서 약간씩 다른 意味를 가지고 있었다. 그러나 IFMS에서는 市全般에 걸쳐 모든 코드를 統一했고 豫算, 會計, 購買 및 給與에 關한 모든 技能을 새로 發足시킨 財務情報支援局(Finacial Information Service Agency)內에 設置된 컴퓨터의 單一 DB에서 上記 4개 subsystem內의 어떠한 자료든지 서로 引出할 수 있게 했다.

코드를 統一했으므로 例를들어 어느 한 會計코드는 豫算이나 購買 및 給與 system에서 모두 同一하며 한 system에서 處理된 內容은 다른 system에서 別途의 重復된 處理를 할 必要가 없게 되므로 業務는 大幅 簡素化된다.

(2) 歲入/歲出의 分離

過去에는 歲入/歲出豫算 項目에 特定事業이나 活動을 爲한 資金出處를 歲出項目과 나란히 表示하였었다. (우리나라의 事業特別會計나 資金特別會計와는 다른 概念인듯) 그런데 이것이 IFMS의 業務遂行面에 있어서 다음 3 가지面에서 차질을 초래하게 되어 歲入과 歲出을 아예 嚴格히 分離運營하기로 하였다.

첫째는 特別事業의 歲入源이 實際는 可能했는지 모르나 code가 부여되어 있지 않아 IFMS上에는 存在하지 않게 되는 모순을 초래

하였기 때문이고,

둘째는 같은 code를 가진 單一 歲入源이라 하더라도 이것이 여러 機關에 할당되어 있어 각 機關으로 하여금 歲入確保를 爲한 歲入豫測, 賦課 및 徵收 등의 責任所在를 明確히 해주기가 어렵다는 것 그리고

셋째로는 特定事業이나 活動에 歲入을 配定해 두면 各機關에서는 그 金額의 使用에 대한 優先權이 있는것으로 잘못 생각하는 경향이 있는點 등이 그것이다.

이와같은 點을 감안하여 IFMS에서는 歲入과 歲出을 같은 豫算書에 表記하는 것을 止揚하고 別途로 區分, 歲入의 부과와 徵收에 대한 責任도 別途로 문도록 하였다. 이 原理는 歲出에 對해서도 같다. 따라서 結果的으로 歲入과 歲出間에는 從前과 달리 隔差가 벌어질 여지가 훨씬 많아지게 된 셈이다.

이렇게 해 놓았더니 歲入을 맡은 部署에서는 歲入이 歲出에 비해 不足할 경우를 對備, 이에 대한 責任있는 答辨을 위해 歲入을 더욱 자세하게 細分化하는 경향이 생겨나(SA側面에서도 이러한 경향이 생긴) 결국 monitor 立場에서는 그만큼 統制가 쉬워지게 되었다. 그러면 이렇듯 歲出入의 隔差가 벌어질 소지가 많게된 財務管理를 어떻게 하겠다는 말인가? 여기에 登場한 것이 IFMS가 내세워 자랑할만한 責任센터(Responsibility Center)에 依해 編成運營되는 豫算概念이다.

(3) 責任센터에 依해 編成되는 豫算

市에서 最初樹立하는 豫算策定の 過程을 보면 人件費, 非人件費 등으로 各局에서 세운 豫算을 集計하는 過程이 主軸을 이루는데 이렇게 하다 보니 局과 局사이에 끼여 있어 特別히 어느 局 所管만도 아닌 “公安”의인 性格을 띤 公共安全, 市民娛樂事業 등이 어느 code도 부여받지 못하고 누락되는 경우가 생겨났다.

그리하여 市에서는 一但 豫算策定 過程부터 Res. Center를 介入시켜 參與케 하고 있으며 一但 策定된 豫算을 執行하기 위해 歲入과 歲出의 不均衡問題에 대해 예리하게 trade-off

分析을 責任지고 遂行할 수 있도록 制度化해 놓았다.

Res. Center는 따라서 階層別(hierarchical)로 組織이 되어 있어 New York 市廳을 豫算統制의 面에서만 본다면 “二元體制”로 되어 있는 셈이다. Res. Center로 하여금 이러한 統制技能과 責任을 부여하는 實務者는 企劃管理室(OMS)이 任命한 特殊管理者(specific manager)이다.

이렇게 함으로써 從來 各局別로 豫算確保를 爲한 鬪爭을 할 必要가 없게 되었고 豫算에 關한 問題는 Res. Center 管理者가 責任을 지고 調整을 하게 되므로 從來의 監督爲主의 지나친 豫算統制代身,보다 合理的인 財務統制가 可能하게 된 것이다.

(4) 月別計劃制度 (Monthly Plans)

IFMS에서도 “年末決算”이 可能하지만 이 統制方法은 短期間(月別, 分期別)에 發生하는 歲入/歲出間의 不均衡을 一目瞭然하게 把握할 수 없다는 短點이 있기 때문에 本 IFMS Model에서는 이들 豫算統制를 月別로 하는 것을 바탕으로 하는 이른바 “月末決算” 制度를 導入하였다.

따라서 各局에서는 每月 다음 事項을 準備해 두어야 한다.

- ① 單位歲出機關別 Voucher와 擔保額
- ② 歲入源別 歲入推計額
- ③ 歲入源別 現金收納額

이러한 data를 가지고 IFMS에서는 月別 支出, 歲入推計, 現金收納對 計劃에 대한 報告書를 낸다. 報告書에는 月別活動이 計劃과 對比되어 프린트되며 가령 지금 狀態로 歲入이 收納되면 年末 豫算計劃과 맞아 떨어질 것인지 如何가 적혀 나온다.

또한 例外報告書는 現行 歲入, 歲出의 振幅을 지적해 주므로 年末決算의 蹉跌如何에 參考資料를 제공하며 이것에 기초를 두고 事業 調整을 할 것인가 그대로 둘 것인가를 決定하게 된다.

3. IFMS의 韓國的 與件에의 照明

筆者는 지금까지 New York 市廳에서 開發하여 現在 運用하고 있는 IFMS 모델에 對한 畵略을 概略的으로 紹介하였다.

그러면 이제는 우리나라의 技術的, 社會的 그리고 行政管理的 側面에서 과연 IFMS와 같은 MIS Model의 運用이 韓國에서도 可能하며 萬一 當分間 不可能하다면 그 理由는 어디에 있는가를 考察해 보고자 한다. 우선 거기에 앞서 우리가 IFMS 모델로부터 배워야 할 몇 가지 長點을 指摘하면 다음과 같다.

가. Computer 適用技術의 側面

(1) 單一綜合데이터 베이스의 構築

一般的으로 經營管理 및 統制技術을 도와주는 computer system으로 가장 普便化되어 있는 技術은 on-line real time system과 統合的인 data base의 構築인데 IFMS는 이 技能遂行을 爲해 單一綜合데이터 베이스(Single Integrated DB)를 만들어 財務行政에 屬하는 豫算, 會計, 購買 및 給與業務를 모두 하나의 DB로 統合함으로 財務行政 全般에 結친 全體의 흐름을 一目瞭然하게 把握할 수 있게 한 理想的인 MIS 모델이라 할 수 있다.

即 이러한 DB에 依한 效率의 運用으로 業務의 重複과 浪費를 避하고 業務處理過程의 簡素化 및 各種 樣式의 標準化를 通해 錯誤發生의 소지를 줄이고 있다.

(2) Cross-reference

統合DB를 構築해 놓고 業務를 遂行하는 各 system에서 去來가 發生하면 이와 關聯된 모든 다른 system을 거치게 되므로 서로의 矛盾되는 內容의 有無를 事前에 檢出하게 되므로 監查業務가 體系內에서 이루어지는 셈이다.

이와 같이 모든 業務處理 過程에서 發生possible 錯誤를 프로그램內에서 check해 주는 Cross-reference에 依한 checking system은 매우 큰 長點이라 아니할 수 없다.

(3) 電算機에 의한 報告書作成

IFMS 에서는 經理過程에서 發生하는 모든 去來關係가 記錄으로 保存되어 監查資料로 提供되고 있다. 이들 中 몇개만 紹介하면 다음과 같다.

- (가) 計劃對 實績報告書
- (나) 未決 事項報告書(未支拂 未請求等)
- (다) 例外報告書
- (라) 細目別 分介帳 및 豫算明細書

위에서 (다)의 例外報告書란 豫算修正, 債務 超過負擔, 豫算과 給與가 다른 경우等, 非正常的인 事項에 대한 報告書이다.

나. 管理的 側面

(1) 合理性을 追求하는 社會風土

IFMS 의 構想은 1970年初에 있었던 財政危機時 聯邦政府와 州政府에서 New York 市の 財政危機의 原因分析을 어떻게 合理的으로 把握할 수 있을가를 苦心한 끝에 이를 MIS 모델을 通해 電算處理를 함으로써 達成해 보려고 할 點은 韓國의인 立場에서는 높이 評價할 思考方式으로 思料된다.

(2) System의 接近態度

思考를 合理的으로 했다하더라도 이 아이디어를 밀고 나갈 體系的인 行政의 推進力이 없이는 이루어질 수 없다.

여기에 體系的인 接近態度가 重要하다. 2.의 가. 背景에서 言及한대로 이러한 아이디어를 New York 市の 市長團과 監查室(comptroller)이 서로 協力하여 舉市的인 task force를 構成할 수 있었다는 것은 우리로서는 경탄할만한 일이다.

1981. 11월 몇번의 延期 끝에 드디어 콜럼비아號가 地球의 軌道進入의 壯途에 올랐다. 단추를 누르고 시뮬건 연기를 뽑으며 하늘 높이 치솟는 宇宙船을 볼때 우리는 그 發射가 있기 까지 놀라울 정도로 合理的이고도 치밀한 體系的인 行政業務의 推進力에 뜨거운 拍手를 보내지 않을 수 없음을 느낀다. IFMS 모델開發

도 그런類의 한 部分集合이다. 本 Model 運營을 爲한 使用者 案内書만도 무려 30餘卷이 나 된다.

(3) 철저한 責任意識의 社會

本 MIS 모델構築을 爲해 새로이 導入한 Res. Center의 運用은 美國이 얼마나 責任感이 강한 社會인가를 如實히 보여주고 있으며 이러한 강한 責任感과 正直위에 자기들의 社會를 올려 놓겠다는 大前提가 역역히 보여 注目을 끈다.

언뜻 보면 Res. Center에 勤務하는 사람들은 歲入과 歲出의 不均衡을 調整해 주기 때문에 요즈음말로 “꽤 要職”인 것처럼 보이나 실은 그들에게 주어진 막중한 責任때문에 자세히 들여다 보면 歲入, 歲出과 Res. Center의 關係官사이에는 무서울 程度로 팽팽한 責任行政이 그림자처럼 따라 다닐 것으로 判斷된다.

即, “왜 이것밖에 못 거뒀겠는가?”, “왜 이렇게 많이 쓸려고 하는가?”, “Res. Center 당신네들은 왜 이렇게 調整했으며 그에 대한 合理的인 妥當性은 무엇인가?”와 같은 自問自答이 끝없이 反復되면서 New York 市の 行政이 흘러가리라고 생각할때 우리는 다시금 美國政治가 輿論政治요 責任政治라는 事實의 面을 切感한다.

4. 韓國의 MIS의 當面課題

서울特別市 산하 S區廳의 경우 俸給業務處理過程中 發生하는 行政業務를 조사해 보았더니 다음과 같은 結果가 나왔다. 即 總 1,196 名의 俸給計算을 爲해 每月作成하는 報告書의 種類는 28種이며 이 報告書에 나타나는 項目의 數는 172個인데 그 中 무려 10個 項目이 重複되었으며 101個 項目中 姓名의 記載는 15회이고 同報告書作成을 爲해 주산을 튀긴數는 무려 19萬번이나 되었다! 給與業務가 電算化되어 있는 다른 區廳의 경우는 모든 報告書作成은 computer가 해주므로 反復業務나 주산使用은 不必要한데, 한가지 問題는 거의 例

外없이 batch 處理이므로 on-line 處理와 달라 數 많은 給與 file을 하나하나 access 해야 하는 不便과 浪費가 따르고 있었다(batch와 on-line 處理에 따른 費用計算은 다루지 않았음).

이렇듯 莫大한 量의 手作業은 그 만큼 行政業務處理의 速度와 能率을 低下시킬 뿐 아니라 그 때문에 “急行料”가 必要했고 적절한 時期에 적절한 資料가 供給이 안된데서 오는 監査의 어려움의 弱點 때문에 不正이 낄 여지가 생기는 것이다.

韓國에 MIS를 定着시킴에 있어 當面한 問題는 MIS에 대한 技術的인 面보다는 技術革新(Innovation)에 對한 官의 거부반응인 것으로 判斷된다.

예를 들어 銀行의 行政業務 電算化도 Know-how는 그런데로 上陸했는데 급작스러운 行政體質의 改善에 대한 意思決定者의 우유부단, 不確實에 대한 恐怖(fear of uncertainty)등을 들지 않을 수 없고 官廳에서 研究事業을 外部에 줄때 IFMS 경우와 같은 委員會를 두어 推進하기를 꺼려하는 傾向이 보인다. 그 理由는 上記 理由 以外에도 研究員들을 管理하기 위해서는 該當分野의 科學技術을 充分히 알고 있지 않으면 實質的 統制가 어렵다고 보는 思考方式도 그에 못지 않은 理由로 判斷되는 바 이는 全的으로 意識構造의 變化를 必要로 한다. 行政的 管理技術과 推進力이 問題이지 科學自體에 관한 知識은 問題가 안되기 때문이다.

그 다음으로 생각할 수 있는것은 서로 信賴하는 社會가 되지 않은 限 韓國에 MIS를 定着化한 다는 것은 요원한 일로 생각된다. 韓國의 여러 市廳에서 Res Center를 運營할 수 있는 가?를 물어서 그 答이 肯定的이 못된다면 그 못된만큼 MIS의 定着化도 어렵다는 말이 된다.

行政業務의 諸般樣式이 “MIS-的”이 아니라 는 點을 마지막으로 指摘한다. 여기서 MIS-的이라는 말은 모든 樣式이 電算處理가 容易하게 設計되어 있지 않다는 말이다. 諸般法

規도 MIS 定着化에 매우 重要한 要素이며 이것을 맨 끝에 言及하였다 하여도 그 重要性은 결코 끝이 아니다. 한 例로 戶籍謄本을 電算化한다고 할때 戶籍에 적인 文章 맨 마지막에 製作者의 道장을 찍는데 이것을 “以下餘白”이라고 써도 무방하다는 式으로 法을 바꾸어 놓아야 電算化 過程이 훨씬 쉬워진다는 말이다. 왜냐하면 道장은 graphics 分野이기 때문에 그 모양의 再現을 爲한 節次로 作業은 훨씬 더 복잡해지기 때문이다.

5. 結 論

MIS의 初期段階는 DB의 構築이며 그 段階가 지나면 data manipulation이 試圖되고 그 다음 經營科學技法(OR等)이 부각되면서 意思決定者에게 必要한 情報을 適期에 電算機로 하여금 提供토록 電算 package 使用을 普偏化해 나가는 것이 MIS 運營의 ABC 이다.

New York 市廳의 IFMS는 이러한 面에서 볼때는 DB를 통한 data manipulation의 位置에 있다고 보여진다. 좀더 그 以上の MIS의 水準이라면 輿論調查研究의 傳統을 자랑하는 美國 鄧拉姆研究所의 各種 資料提供 이라던가 蘇聯과 美國間의 核戰爭에서의 優位를 評價하기 爲한 模擬戰爭演習, 企業으로 말하면 生産計劃이나 在庫政策과 같은 문제 解決에 도움을 주는 各種 packaged의 活用 等等이 될 것이다.

本稿에서 紹介한 New York 市廳의 IFMS 모델은 財務管理라는 시스템만 놓고 본다면 그 以上 욕심을 부릴 必要가 없는 適切한 모델로 思料된다.

韓國의 서울特別市廳도 IFMS의 國產化運動에 이제부터 발돋움을 해 볼때가 왔다고 생각되어 “IFMS-Korea” 모델의 構築을 감히 提言하고 싶다.

또한 國防部の PPBS室이나 各軍에서도 이러한 類의 모델을 開發하여 活用할 수 있는 날

이 앞당겨질 것을 期待해 마지 않는다.

끝으로 韓國의 MIS 定着을 爲한 汎國民的 努力의 必要性을 強調하며 88 올림픽 韓國을 爲해서도 이 運動은 반드시 促進되어야 할 課題로 생각된다.

參 考 文 獻

1. 韓國軍事運營分析學會誌(MORS-K) 第6卷 2號, 1980. 12.
2. 同學會誌 第7卷 1號, 1981. 6.
3. Urban Academy, "An Introduction to IFMS", December, 1976.
4. American Management Systems, Inc., "City of New York, Financial Management; Policies, Procedures and Subsystems", 1976.
5. Touche Ross and Company, "City of New York, Financial Management Task Force", 1976
6. Bradford National Corporation, "New York City, IFMS: Payroll Subsystem Detail Design and Specification Manual", 1976
7. Ernst and Ernst, "New York City, IFMS: Agency Implementation Reports", 1976.
8. 前川良博, "コンピュータ 情報處理論", 白排書房, 1980. 4.
9. 桶田廣照, "經營情報科學論", 中央經濟社, 1980.
10. Samuel J. Bernstein, "Computer in Public Administration", Pergamon Press Inc., 1976.
11. IBM, "Financial Information System" 1978