

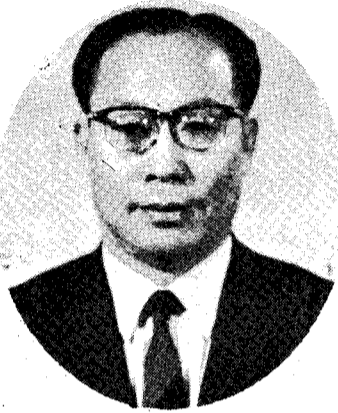
- 우리나라도 1970년 이후로 지속되어온 經濟成
- 長과 教育水準의 향상으로 生活水準과 個人衛生
- 이 많이 向上되게 되었고 이로인해 重要 死亡原
- 因이 小兒의 肺炎, 胃腸炎, 그리고 肺結核 등의 感
- 染性 疾患에서 中風, 惡性腫瘍, 肝硬化症 또는 老
- 衰 등의 成人病 내지는 老人性 疾患으로 結構相
- 이 크게 바뀌게 되었다. 또한 과거 罹患되는
- 疾患중에서 가장 重要한 比重을 차지하였던 傳
- 染性疾患은 그發生이 極少로 감소되었으며 반면
- 高血壓, 糖尿病 등의 成人病들이 큰比重을 차지하
- 는 등의 큰변화가 일어났다.

〔序論〕

成人病의 增加이유를 대개 다  
 的의 네가지로 說明하고 있다.  
 一 該病은 出生率低下와 平均壽  
 命의 延長으로 成人내지는 老人  
 人口가 比率적으로 증가하게 됨에  
 따라 成人病發生 대상인구가 增  
 加하여 患者數가 相對적으로 增  
 加되었다는 것이며, 둘째는 吸煙  
 率增加를 위시한 各種 國民生活  
 樣相과 環境의 변화로 成人病發  
 生(INCIDENT) 자체가 增  
 가했다는 것이며 셋째로는 醫療  
 水準의 向上으로 診斷技術이 세  
 려되어 많은 患者가 發見될뿐  
 아니라 國民의 保健醫療에 대한  
 概念과 태도가 변화되어 醫療要  
 求度가 증가하여라 진보다 더  
 많은 患者가 病院을 찾게 되었  
 다는 것이다. 넷째로는 과거에는  
 각종 成人病患者에게 肺炎 등의 感  
 染症이 併發하여 조기에 死亡하  
 게 하였으나 現代醫學은 이러한  
 合併症을 成功으로 豫防 또는  
 治療함으로써 成人病患者의 罹  
 期間을 延長시키고 死亡을 遲延  
 시키므로 有病率이 높아진다. 成  
 人病의 增加現象은 위 네가지요  
 因의 復合으로 說明되는 것이지  
 그중 한가지로만 說明되는 것은  
 아니다. 또한 이 우리 國民  
 의 거의 大部分은 成人病으로 고  
 통을 받고 있고 成人病으로 死亡  
 하는 數가 증가하고 있는 실정  
 으로, 疾病管理는 成人病의 豫

흡연 및 各種生活樣狀과 環境變化로 成人病 발생 增加 추세

成人病의 豫防醫學的대책



梁 在 謨 <延世大保健學院長·醫博>

“1차 豫防 안될 때 早期發見으로 조기治療하여  
 疾病경과 늦춰 完全治癒의 2차 豫防 실시시켜야”

〔成人病의 發生原因〕  
 成人病의 發生原因은 量的으로 보아 生活習性과 環境的인 要因이 그 主流을 이루고 있는 것으로 알려져 있다. 여기서 生活習性과 環境이라고 하면 物理的인 環境은 물론이려니와 社會的인 環境의 習慣, 기호, 日常生活樣式, 職業, 性格 등의 社會環境 전체를 뜻하는 것이다. 예를 들어

과가 대단히 길고 慢性的이며, 일찍이 治療로써 完전한 治療가 이루어지지 않고 장기간 또는 一生 계속적인 治療를 要함으로 개인의 不具無能力, 日數가 길어지게 된다. 治療方法도 원인을 제거하는 根本的인 治療가 아니라 그 때의 症狀에 대한 對症療法다. 그치는 정도에 불과하며, 따라서 患者를 모든機能이완

現代 惡性腫瘍原因의 거의 80%가 生活環境에서 그 原因을 찾을 수 있는 것이다. 즉 吸煙, 어떤 種類的인 飲食이나 飲食습관 등 生活習性과 環境에 原因되는 것이 있다. 그러나 豫防의 要는 豫防하는 要인보다 豫防하는 方法이다. 豫防하는 方法은 豫防하는 要인을 豫防하는 方法으로 豫防하는 方法이다. 豫防하는 方法은 豫防하는 要인을 豫防하는 方法으로 豫防하는 方法이다.

“생활환경변화는 개인行動科學的인 理解와 食品 및 기호품生産의 産業構造와 밀접한 관계”

〔豫防대책〕  
 豫防은 疾病發生原因을 사전에 제거하여 그 疾病의 豫知회를 없애므로써 健康한 사람의 健康을 계속 維持해주시는 노력을 말한다. 이 豫防은 豫防하는 方法을 豫防하는 方法으로 豫防하는 方法이다. 豫防하는 方法은 豫防하는 要인을 豫防하는 方法으로 豫防하는 方法이다.

유필이 없이 일생 苦痛을 받고 不具無能力狀態로 되며, 또한 豫防을 治療하는 患者가 되기보다는 사전에 原因을 제거함으로써 그 疾患에 罹患되지 않게 된다. 個人的인 豫防은 國家社會的인 豫防의 좋은 因은 없을 것이다. 이 豫防은 成人病 原因이 주 環境의 因에 있는 경우 이 豫防하는 方法을 豫防하는 方法으로 豫防하는 方法이다. 豫防하는 方法은 豫防하는 要인을 豫防하는 方法으로 豫防하는 方法이다.

實 豫防費用이 고 半額의 純利益이라 한다. 현재 우리나라 國民들이 疾病 때문에 藥房이나 病院에 지불하는 豫防費 총액이 1년에 약 6천억원의 豫防費로 정 도라는 사실과 비교한다면 豫防

起死回生の 救急藥

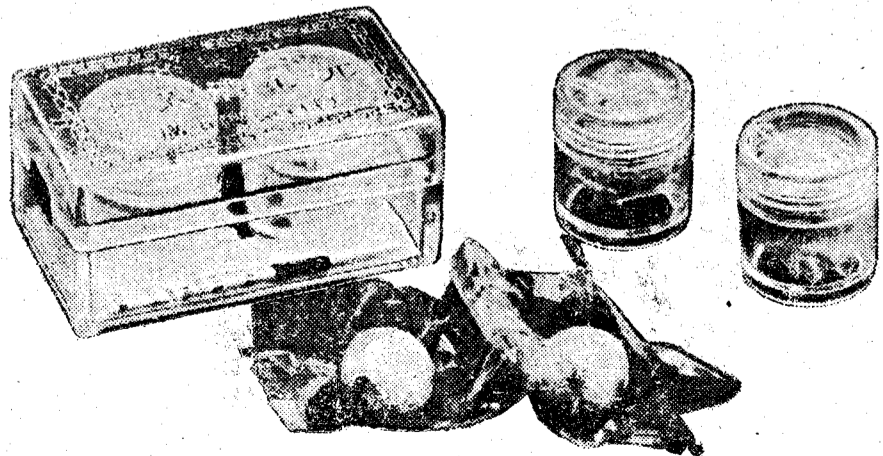
東醫寶鑑 原方에 따라 處方된 거북표 牛黃清心元은 起死回生の 救急藥으로서 麝香, 牛黃, 犀角, 朱砂, 羚羊角 등을 直輸入하여 精確한 含量, 藥材로 精製된 좋은 藥입니다. 거북표 牛黃清心元에 임하였는 金箔은 純金으로 藥이 되오니 벗기지 말고 그대로 服用하시오.

主要成分  
 麝香 · 牛黃 · 朱砂 · 人參 · 羚羊角 · 犀角 · 龍腦 · 石雄黃外 重要藥材 23種 含有.

效 能  
 高血壓 · 卒中心風 · 人事不省 · 半身不隨 · 狹心症 · 腦溢血 · 神經過敏 · 急性性驚風 · 神經性不安症 · 腦充血.

用法 · 用量  
 1日2回, 大人2丸, 15才이하 大人의 1/2, 10才이하 1/4, 7才이하 1/8, 2才이하 適宜減量, 溫水에 개거나 씹어서 服用

廣東製藥



거북표 牛黃清心元