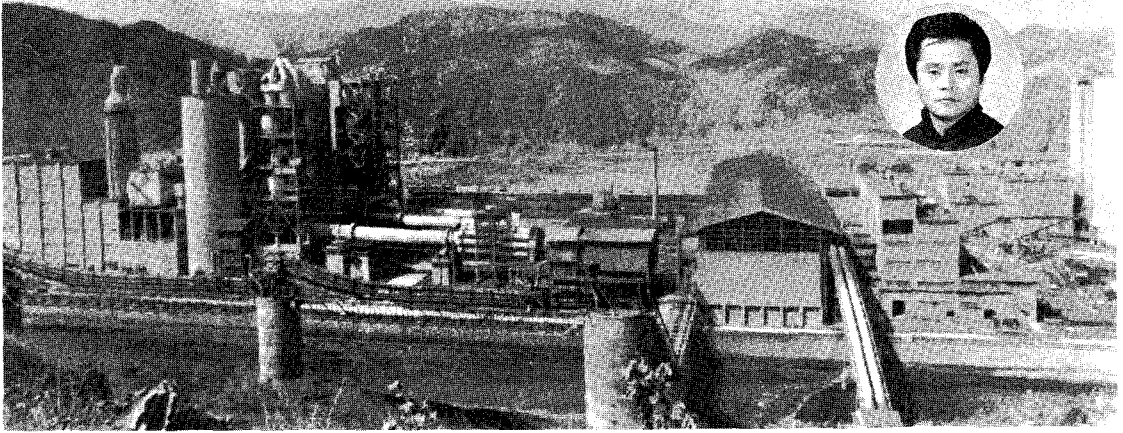


星信洋灰丹陽工場の 어제와 오늘 그리고 來日



金 栽 弘

〈星信洋灰(株)丹陽工場生産管理室〉

1. 工場の發祥과 그 발자취

忠北 丹陽에 位置한 觀光名所로 이름난 丹陽 八景 嶋潭三峰의 分岐點인 南漢江上流를 끼고 도는 벌판 위에 첫삽을 짚은지도 어언 13년이란 歲月을 같이 하면서 工業韓國의 發展像에 一役을 맡아 보겠다는 굳은 信念과 趣旨로서 시멘트 製造業體에 着眼, 어려운 立地與件下에서도 豊富한 시멘트 主原料를 바탕으로 자리를 잡게 된 것이다.

지난 68년 3월 첫발을 딛고 프랑스 polysius社와 資本材導入締結로 外資 1,440萬弗, 內資 80億원의 莫大한 工事費로 망치소리 드높이 울린지 1년 9개월만인 69년 12월 年産 110만 톤이란 거대한 시멘트 生産工場이 선을 보이면서 地域社會發展에 寄與함은 물론 國家發展에 이바지하는 基幹産業體로서 君臨해 오고 있다.

2. 施設規模와 生産能力

10萬坪 敷地 위에 延建坪 2萬餘坪 規模의 施設을 갖추고 시멘트 主原料로서 無盡藏 埋藏되어 있는 石灰石(約 10億萬톤)과 鄰近에 접해 있는 豊富한 粘土 기타 主副原料 等の 資源과 年産 110萬톤 生産規模의 S. P(suspension pre-heater)式 kiln 2基가 稼動되면서 年産 110萬

톤 生産容量의 設備로 130萬톤이란 20萬톤 이상을 超過生産하는 優秀한 機械의 性能과 이에 따른 高度의 技術陣들, 시간당 2,000袋 이상을 包裝하는 自動包裝機 4台 等 훌륭한 設備와 重裝備를 갖추고 있다.

産業이 擴大 發展되어 가는 高度經濟成長 속 에 발맞추기 위해 77년 6월 既存施設에 接해서 年産 110萬톤의 增設工事が 시작된 것이다.

프랑스 polysius社 및 스위스 B. B. C社와 施設導入 締結을 맺고 外資 3,100萬弗, 內資 150億원의 工事費와 國內外 技術陣 및 工事投入 延人員만도 379,134名, 各種 裝備도 2,957台나 動員되었으며 여기에 소요된 資材만도 시멘트가 19,241톤, 모래 31,840 m³, 자갈 52,961 m³가 投入되어 prepol preheater式 Kiln 1基가 더 增設되었다. 한편 鑛山裝備 施設로는 國內 시멘트業界로서는 처음으로 premixing storage 가 設置됨과 동시에 모든 system이 computer에 의한 完全自動으로 稼動되는 工事が 77년 6월 16일 起工되어 2년 1개월만인 79년 7월 31일 完工을 보게 됐으며 80년 5월에는 新設 kiln의 設備改善으로 10%의 能力向上에 成功하여 명실 공히 clinker 기준 年産 251萬톤이란 방대한 大單位 工場體制를 갖추고 年中無休稼動에 臨하고 있다.

또한 全國各地에 신속한 시멘트 輸送의 圓滑을 期하기 위한 輸送裝備로는 鐵道用으로 box car 50輛, bulk car 21輛의 私有貨車와 陸路裝備으로는 bulk truck 50台, cargo truck 20台, trailer 20台 등 消費者의 便利에 응하고자 萬全을 기하고 있다.

3. 會社運營方針과 從業員의 生活像

最高 經營者이신 金昌洙社長님을 主軸으로 해서 現時代 감각에 부합되는 經營體系를 構成하고 있는 바 크게 分類하여 보면 工場을 管理支援하는 管理部署, 生産·鑛業·電氣·機械補修를 專擔하는 工務部 生産을 綜合調整하는 生産管理 및 品質管理·財産保護와 防禦를 위한 非常計劃室 및 豫備軍中隊 등의 編制를 이루고 있다. 體系的이면서도 團合된 그야말로 上下가 渾然一體로 제각기 맡은 바 職務는 責任지고 推進해 나가는 進取的이고 現實社會에 相關되는 企業體制로 運營되고 있다.

여기 우리 從業員들의 使命感을 簡略하게 한 토막 紹介한다. 이미 紙面이나 매스컴을 通해 잘 알고 있는 事實이지만 72년 8월 19일 丹陽地區 大水害 때의 일이다. 그때 우리 工場도 例外는 아니었다. 순식간에 밀어 닳친 濁流는 물 바다를 이루면서 60m나 되는 높이의 silo를 一部分만 남긴 채 출렁이는 모습이 마치 바다를 연상케 할 정도였으며 水魔가 할키고 간 工場의 모습은 悽慘하기 그지 없었다. 모두가 하늘을 怨望하며 한숨만 쉴 뿐이었다. 外部 技術關係者들이나 사람들은 이 工場이 再稼動을 하게 되자면 빨라도 6개월 내지 1년 이상의 期間을 豫想했고 或者是 再起不能이란 말까지 했었다. 이 光景을 직접 목격하지 못한 사람들은 실감이 나지 않을 것이다.

그러나 우리 從業員들은 여기서 挫折하지 않고 上下가 없이 相互 一致團結해서 工場再復舊에 팔을 걷고 나섰던 것이다. 從業員 社宅地區역시 水魔로 因해 家財器具 한점 없이 다 잃어버리고 끼니마저 救護를 받아 가면서 밤낮을 가리지 않고 피나는 努力을 쏟은 代價로 1個月이란 짧은 期間에 完全復舊하여 再稼動을 보게 되었다. 이때 우리 從業員 自身들도 復舊 成功으

로 感激에 차 있었고 外部에서는 상상할 수 없는 奇蹟이 이루어졌다고들 했었다.

이를 거울삼아 團合된 우리 從業員들은 서로가 信賴하고 도와 가면서 誠實, 勤勉한 生活像의 발판위에 급기야는 75년도부터는 出勤簿 없는 自發的 早期出勤과 個個人的 맡은 바 職務를 자기 스스로 성실하게 처리해 나가는 精神姿勢는 오늘에 이르기까지 잘 이루어지고 있으며 이는 相互 信賴하는 마음의 行動이 아니고서는 믿기 어려운 일이라 하겠으나 우리는 이를 定着化시켜 오고 있다.

4. 工場內 福祉施設

우리 工場에서는 國家的으로 展開되는 새마을 運動 이전에 이미 從業員들의 透徹한 새 生活 精神姿勢를 통해 工場새마을 運動이 展開되고 있었다. 우리 全社員은 職位의 高下를 막론하고 아침 7時 30分이면 모두가 出勤해서 구석구석 早期清掃로 始作, 밝고 맑은 精神姿勢로 하루의 日課가 始作된다. 점차적으로 새마을 運動은 더욱 熱氣를 더해 우리 全從業員은 組別로 編成되어 4泊 5日 코스로 가나안農軍學校 및 새마을 研修院을 履修하였고 T.Q.C 分任組 活動, 討論會 등 새마을 工場 指定業體로 選定되어 끊임없는 前進으로 여러 차례 受賞을 하였다.

福祉施設로서 여가 선용을 위한 各種 娛樂施設 및 體力鍛鍊을 위한 體育施設 現況을 보면 國際規格의 蹴球場 1個, 排球場 2面, 庭球場 3面, 卓球台 2組, 어린이專用을 포함한 놀장 2個所 등 年中無休로 누구나 心身을 鍛鍊할 수 있는 施設을 갖추고 있다. 또한 現代式 施設을 갖춘 160世帶의 從業員 社宅과 100여명 이상을 收容할 수 있는 獨身者 宿所가 마련되어 있고 社宅地域은 물론 遠距離 從業員들의 出退勤을 위한 버스와 子女들의 通學버스를 運行하고 있으며 從業員 및 家族들을 위한 醫療施設도 갖추어져 있다. 이밖에 從業員들의 來日의 豐饒한 꿈의 터전을 마련하기 위해 福祉事業을 展開하고 그 일환책으로 1人 1通帳 갖기, 貯蓄心을 기르는 등 비록 立地與件이 山間僻地일지라도 都市生活에 조금도 손색이 없는 福된 생활을 영유하고 있다.

한편 會社는 우리 社株組合을 設置하여 全社員으로 하여금 最少한 500株 이상을 所有케 하고 從業員의 子女라면 中學校에서 大學에 이르기까지 學資金을 全額負擔하는 獎學制度 실시 등 그야말로 主人精神으로서의 生活의 터전이 이룩되고 있다.

5. 會社의 發展과 未來像

激變하는 國際情勢와 沈滯된 國內外 經濟 속 에 여러 가지 어려운 여건들을 우리는 몸소 느끼고 체험하고 있지만, 여기서 諦念할 수는 없는 것이다. 大幅的인 油價引上 등으로 石油資源이 없는 우리나라로서는 크나 큰 충격이 아닐 수 없고, 이로 인해 시멘트業界는 더욱 타격을

받아 오고 있지만 우리는 여기에 對處하기 위한 物資節約運動, 原價節減運動 등 勤儉 節約하는 生活觀과 시멘트 製造業體에 있어 큰 비중을 차지하는 石油 에너지를 다른 代替 에너지로 充當하지 않으면 안될 緊迫感 속에 수준 높은 우리 技術陣에 의해 새로운 方案이 研究되고 그 試驗 段階에 이르고 있다.

이와 같은 어려운 역경 속에서도 우리는 굴하지 않고 1,200餘 從業員이 더욱 굳게 뭉쳐 조그마한 일 하나라도 疎忽함이 없이 主人精神을 通해 다져진 우리 工場은 發展의 進路가 더욱 밝고 튼튼하며 이러한 터전 위에 會社와 從業員들은 希望찬 未來를 바라보며 前進하고 있다.

