

日産 1,000 톤 규모로 재출범하는 제일제당 배합사료

참석자 : 김 정 순 (제일제당 곡물사업본부 이사)
박 상 규 (곡 물 부 장)
장 호 립 (판 매 부 장)
김 영 웅 (생 산 부 장)
김 주 형 (곡 물 과 장)

정 한 병 (원 료 과 장)
강 유 성 (판 매 과 장)
안 오 환 (부 산 판 매 과 장)
오 규 창 (생 산 과 장)
최 명 욱 (기 술 과 장)

제일제당주식회사에서는 日産 700 ton 규모의 완전자동시설을 갖춘 인천배합사료 공장을 3월 준공하게 됨에 앞서 종전에 생산해 오던 「풍년사료」의 이름을 「제일 제당배합사료」로 바꿔 아름다운 포장으로 4월부터 사료의 시판에 들어가게 된다. 많은 양축가들의 관심과 기대속에 새로 발매되는 제일제당배합사료의 새로운 면모는 어떤 것인가. 제일제당주식회사의 곡물사업본부 책임자들과 일문일답으로 “모두가 원하는 좋은 사료”를 만들겠다는 각오와 약속을 들어본다.

사회 : 인천배합사료공장의 준공으로 기존 부산공장과 함께 日産1,000 M/T의 국내 최대의 생산능력을 갖는 사료메이커가 될텐데 우선 메이커의 입장에서 보는 한국의 축산업, 또 축산업의 가장 중요한 기간산업인 사료업의 현황과 앞으로의 전망에 관해 어떤 의견을 가지고 계십니까?

김정순이사 : 축산업계라 하면 축산물의 생산업계와 가공업계로 나눌 수 있겠지요. 우선 축종별로 구분하여 본다면 우리나라의 축산초기 단계에서는 육류의 주공급원인 한우와 부업양돈이 주종을 이루었습니다. 근래에 배합사료공업의 발전과 함께 양계산업의 급격한 신장으로 국민소득증대에 따른 육류수급대책으로 닭고기 생산을 권장하는 양계주도형 축산업이 기본을 형성하게 된 것 같습니다. 그 후 유제품에 대한 소비증가로 젖소의 도입, 유가공제품의 개발 등 낙농산업의 호황에 뒤이어 돼지고기의 잇따른 소비증가로 인하여 근년에 양돈 산업도 활발히 발전하고 있으며 이제 육가공제품에 대한 개발이 요구되는 시점이라 하겠습니다. 이러한 현재의 여건으로 보아 앞으로 축산업계는 계속적으로 활기찬 전진을 계속할 것으로 전망되며 생산규모면에서도 점차 기업화 전업화될 것이며 설비의 고도화 자본의 집약화가 이루어질 것으로 예견됩니다.

이 페이지부터 99페이지까지는 제일제당 배합사료의 P.R지면입니다.

또한 사료업체라면 배합사료업체와 단미사료, 기타 분야로 나누어 볼 수 있을 것입니다. 물론 단미사료나 첨가제업체의 발전도 컸지만 배합사료업체는 지금부터 15-16년 전의 초기단계에 비하면 실로 괄목할 만한 성장을 해 온 것이 사실입니다. 우선 배합사료공장수와 생산능력면에서 본다면 1963년에는 등록공장 7개소에 일산능력 410 M/T에 불과하던 것이 1976년에는 74개소 4998M/T로 10배 이상의 성장을 해 왔습니다. 물론 그동안 등록최소 공장이 61개소나 되었다는 많은 어려움이 있었지만 지금의 사료업체가 이만큼의 성장을 이룬 것은 물론 국민소득증대에 따른 축산물의 소비증가가 사료업체의 발전의 원동력을 만들어 주었기 때문이라고 믿고 있습니다. 이렇게 볼때 앞으로 10년후, 국민소득이 3000 \$에 달할때까지 이러한 성장은 계속될것으로 전망됩니다. 특히 80년대를 앞둔 79년은 정부의 사료공장근대화방안이 실질적으로 실천되기 시작하는 일대 전환기라고 할 수 있겠습니다. 아울러 이때까지의 물량적인 성장에서 벗어나 질적인 성장을 전제로 한 양적성장을 도모해야만 할 때라고 생각됩니다. 또한 이러한 질적성장을 위해서는 사료업체는 물론 학계, 정부의 공동노력이 필요할 것으로 생각합니다.

사회: 말씀해 주신대로 사료공업이 급속한 발전을 가져온 것은 사실입니다만 그 발전의 이면에는 미처 해결되지 못한 많은 과제와 문제점이 있을것으로 아는데 어떤 문제들이 시급히 선결되어야 한다고 생각하고 계십니까.

박상규: 지금까지 우리 사료업체가 많은 발전을 이룩하여 온데에는 이 업계에 종사하고 있는 모든 분들의 피나는 노력의 뒷받침이 있었을 것입니다. 그러나 아직까지 우리업체가 당면하고 있는 꼭 해결해야 하는 문제가 많이 잔존해 있는것 같습니다. 예를 들면 도입원료의 적기공급, 사료원료의 다변화, 배합사료 품질보장을 위한 가격구조개선, 단미사료업체의 육성등이 우선 시급한 당면과제라고 생각합니다. 그러나 이러한 제반 어려운 여건도 성장해가는 과정에서 필연적으로 야기되는 문제로 생각되며 우리업체에 몸담고 있는 모든 사람의 공동노력으로 곧 극복되리라 생각합니다.

사회: 박부장님께서 말씀해 주신 내용중 특히 유통, 가격 등의 문제가 큰 것으로 보이는데 이에 대한 구체적인 점과 개선책은 어떤 것이 있다고 생각하십니까.

장호림: 사료의 유통경로는 대리점, 중개업, 출장소, 직거래 등 다양한 형태를



〈김 정 순〉



〈박 상 규〉



〈장 호 림〉

취하고 있는데 증전의 대리점판매의 경우 세무 및 서어비스면에서 양측자에게 기여한다는 입장보다는 오히려 대리점 입장위주가 많았습니다. 이에 대한 개선책으로 중개업, 출장소, 직거래 등이 시도되어 회사와 양측가를 직결시키는 방향이 강구되어야 할 것입니다. 양측가와 회사를 직결시킨다는 문제에 있어 최소비용을 들이고 각종 사양기술보급 및 경영지도를 해주며 축산물 유통정보를 제공해 줄 수 있는 경로관리를 떠나야 할 것입니다. 이를 위해 위탁업은 새로운 유통경로의 한 방법이 될 것으로 생각됩니다. 또한 가격면에서 사료 가격은 고시제도로 묶여있어 많은 폐단을 낳고 있는데 원료구득난에 원가상승이 가증되어 특정품목생산이 중단되어 양측가들을 당혹케 하고 있어 하루빨리 가격현실화로서 사료가 정상유통되도록 해야 할 것으로 생각됩니다. 또한 수송면에서 제품의 특성상 부피가 커서 수송문제가 커다란 문제로 되어 있는 바 공장이 서어비스를 완벽하게 하기 위해서는 별도 수송조직이 필요할 것으로 봅니다.

사회: 제일제당에서 처음 사료를 만들기 시작한 것은 언제 부터 입니까? 그 배경과 경과에 관해 말씀해주십시오.

김정순이사: 저희 제일제당에서 처음 사

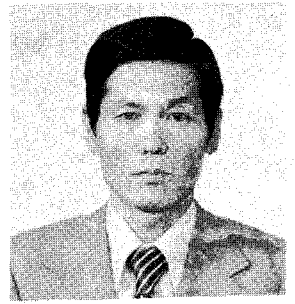
료공업에 진출한 것은 1973년 12월부터 였는데 애초 주 동기는 경영의 다각화를 꾀하고 종합식품 Combinat건설을 위해서 였습니다. 구체적으로 말씀드리면 첫째 정부의 축산장려정책에 적극 호응코자 함이었고 둘째는 부산공장의 제분제당과정에서 생산되는 각종 부산물의 유효적절한 활용을 통한 수익의 증대에도모하고자 함이었고 셋째는 종합식품 콤비나아트 건설을 위한 기초적인 포석을 마련코자 하였고 넷째는 그룹내 용인 자연농원에 배합사료 공급을 지원해 보코자 함이였습니다. 특히 용인단지는 삼성그룹의 「국토 4분의3 찾기운동」의 본산으로서 이는 그룹내는 물론 범국가적인 차원에서 적극 육성해야할 사업으로 저희 회사에서는 이 사업에 필요한 사료의 공급을 우선적으로 배려했다고 보아도 좋을 것입니다. 배합사료공장에 대한 사업계획이 확정되자 1973년12월1일에 본사의 자체기술진에 의해 부산에 착공되어 동월30일에 실제 순건설공기 1개월로 완공시켰으며 그 후 2개월간의 시운전기간동안 본사 부산기술진의 노력으로 정상 궤도에 진입시켜 74년 3월 2일 용인단지로 첫 제품이 출하되었습니다. 제품의 종류는 당초 양돈용 및 유우용 각종 배합사료로서 생산능력은 하루 8시간 가동기준으로 월 150M/T으로



〈정 한 병〉



〈김 주 형〉



〈김 영 휘〉

국내업체에서는 대구모공장에 속했습니다. 이때 배합사료의 상표는 지금까지 사용하고 있는 「풍년사료」라는 상표를 사용했습니다.

사회: 인천에 대단위사료공장을 건설하게 된 동기는 어떠한 것입니까

김영웅: 국내축산업의 발전추이에 따라 배합사료의 수요는 1968년 223천M/T에서 1978년 269천M/T으로 무려 12배가 증대되었으며 향후 10년후의 수요량은 약 1100만M/T수준으로 늘어날 것으로 추정되고 있습니다. 그러나 현 배합사료공장의 생산능력은 한계점에 달하고 있어 급증하는 사료수요를 뒷받침하지 못하는 실정에 있으며 정부에서는 77년 11월 9일자로 배합사료제조시설 근대화를 완료함으로써 성력양산체제확립에 의한 양질, 적정가격의 배합사료를 생산함으로써 수급의 원활과 경영의 합리화를 적극적으로 유도하고 있습니다. 이러한 정부시책에 부응하여 당사는 1974년 경기도 용인에 대단위 양돈장을 건설하여 그간의 어려운 여건속에서도 국내 최대규모로 확장하였으며 그 양돈두수 또한 증가일로에 있고 비경제적인 종돈을 개량하여 농가에 원가로 보급함으로써 농가소득증대에 힘써오고 있습니다. 그러나 이러한 사업을 효과적으로 추진함에 있어 막대한 수송비 가중

및 현 부산공장 일산능력 150M/T규모로는 공급의 한계로 상당한 애로를 겪고 있어 이러한 문제의 해결방안으로 경기도 인천에 새로운 일산능력 700M/T규모의 대단위 사료공장을 신설하여 물량의 원활한 공급뿐만 아니라 수송비 및 포장비 절감으로 양질의 경제적인 사료를 생산공급함으로써 농가소득 증대 및 국민식생활개선에 기여코자 함이 그 동기라고 볼 수 있습니다.

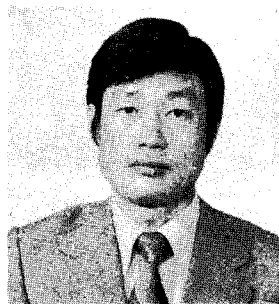
사회: 새로 건설되는 인천사료공장의 시설중 특히 꼽을 만한 자랑거리가 있다면 무엇입니까?

오규창: 인천제 2 사료공장은 최신기술로 설비된 공장으로서 이제 양적인 성장에서 질적인 성장으로 전환하는 우리나라 배합사료공장의 기념비적인 시설과 설비를 모두 갖추고 있습니다. 원료의 보관에서 제품의 포장, 수송까지 합리적인 자동제어장치로 보다 싸고 좋은 사료를 공급할 수 있게되었으며 지금까지 사료업체의 고질병처럼 되어왔던 주기적인 공급과동도 원료저장사일로 창고의 충분한 확보로 다소나마 완화시킬 수 있습니다. 또한 펠렛, 로라밀, 후레이크 당밀첨가 우지첨가 등 필요에 따른 특수사료도 제조할 수 있는 최신기계시설을 갖추고 있는 것이 특징입니다.

사회: 우리나라의 현 사료제조기술수준도



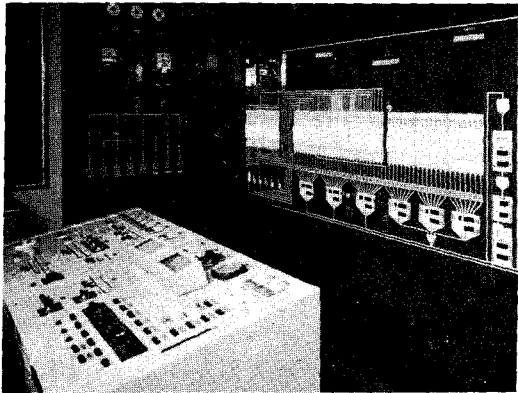
〈김 유 성〉



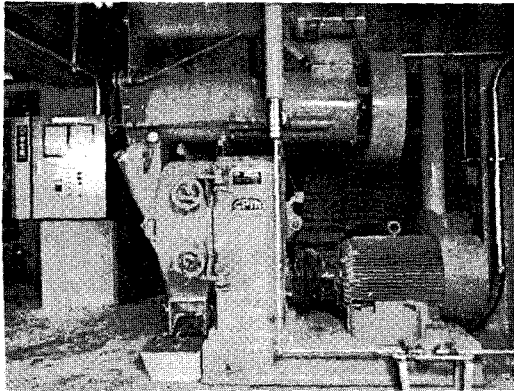
〈오 규 창〉



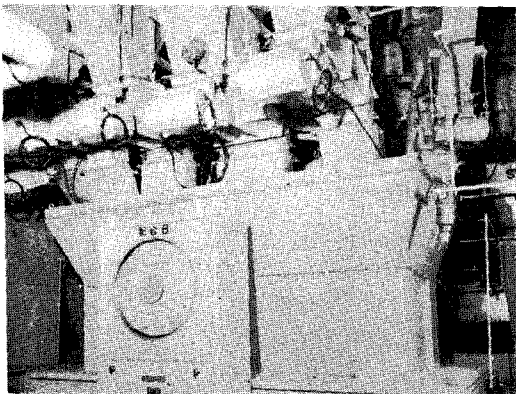
〈최 명 옥〉



중앙 조작반



펠릿밀 제조시설

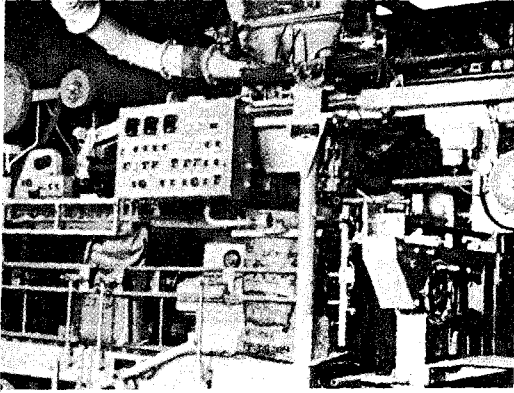


배합계량기

앞으로는 많이 향상되어야 하리라고 보는데 우리나라의 현 사료제조기술수준과 발전가능성에 대해 선진국과 비교해서 말씀해 주시기 바랍니다.

김주형 : 사실 지금까지 우리나라의 사료 업계는 배합율작성에 초보적인 수준을 벗어나지 못하고 있는 실정입니다. 부족한 기술인력, 실험기기등으로 기초적인 데이터에서 많은 문제점을 갖고 있다고 봅니다. 앞으로 정부에서도 적극 권장하리라 생각되지만 사료메이커의 대단위화로 사료회사에서 자체적으로 연구, 개발할 수 있는 여건이 조속히 이루어지리라 기대되고 있습니다. 사료산업의 류형은 일반적으로 그 나라의 농업형태와 밀접한 관계를 가지고 있는 것으로 생각됩니다. 예를 들면 미국의 경우 배합 사료하면 거의가 옥수수과 대두박사료로 되어있으며 강피류, 어분류는 거의 사용하지 않고 있습니다. 그리고 배합 사료 공장의 규모도 그다지 크지 않으며 제품수송비를 줄이기 위하여 양축단지 부근에 위치하고 있는 경우가 대부분이지요. 그와 반대로 일본의 경우는 우리나라의 경우와 흡사합니다. 공장의 대부분이 항구부근에 위치하고 있으며 배합사료에 사용하고 있는 원료의 종류가 우리나라처럼 상당히 다양합니다. 그리고 일본의 경우 축산업의 공해문제, 생산과잉, 생산비 보장등의 많은 문제가 있으며 이러한 문제를 정부, 사료업자, 가공업자들이 유기적으로 협조하여 해결해나가고 있습니다. 특히 자금지원을 정부와 사료메이커측이 최대 지원을 해 주고 있습니다.

사회 : 김과장님께서 말씀하신 국내사료제조 기술수준중 많이 뒤떨어지고 있는것이 배합율을 작성하는 방법이라고 하셨는데 앞으로 제일제당에서 사용하실 컴



자 동 포 장 기



전 산 실



용 인 양 든 장

퓨터로 배합율을 결정한다는 것이 구체적으로 의미하는 것은 어떤 것입니까?
 최명욱 : 컴퓨터에 의한 사료배합이라는 것은 보통 자동제어장치로 생산된다는 의미로 잘못 사용되어질 때가 많습니다. 그러나 컴퓨터에 의한 사료배합이란 가축별로 가장 좋은 원료를 가장 효율적으로 설계하기 위한 수백가지의 경우를 비교해서 해답을 얻는 것을 말합니다. 그러므로 컴퓨터로 만든 사료라고 무조건 다 좋은 것은 절대로 아니죠. 컴퓨터란 단순히 사람이 요구하는 방정식을 푸는 기계에 불과한 것이니까요. 그러므로 어떠한 원료를 사용할 것인가? 영양수준을 어떻게 맞출 것인가? 우리나라 사양환경 및 품종에 맞는 영양수준은 무엇인가? 등 많은 기본적인 문제는 결국 사람의 손으로 해야 한다는 것입니다. 그러므로 좋은 데이터가 들어가야만 좋은 제품이 나올 수 있다는 것입니다. 그러므로 저희 회사에서는 저희 회사에서 보유하고 있는 컴퓨터를 활용하여 자체적으로 우리 실정에 맞는 독특한 프로그램을 개발하고 있습니다.

사회 : 새로 건설되는 사료공장의 생산관리는 어떠한 방법으로 해 나가실 계획이신지요.

김영웅 : 새로 건설되는 사료공장은 앞서 말씀드린 바와 같이 완전자동프로그램에 따른 배합을 작성부터 제품포장까지 컴퓨터를 사용하고 있습니다. 그러므로 배합사료의 품질관리도 컴퓨터의 효율적인 사용과 아울러 원료의 수입검사 성분분석, 위생적보관, 제품의 적정재고관리, 수송 등 모든 문제에 관해 과학적인 관리 시스템을 운용해나갈 생각입니다. 작년도 저희 회사가 품질관리대상을 수상한 바도 있습니다만 저희 회사에서 활용하고 있는 Q. C 수법을 십

분 활용하여 보다 영양가 있는 보다 신선한 보다 위생적인 배합사료를 생산 많은 양축가의 벗이 될 수 있도록 노력할 생각입니다.

사회 : 메이커측의 가장 큰 어려움은 역시 좋은 사료를 차질없이 공급해야 하는데 따른 원료수급계획에 있으리라고 보는데 사료원료의 확보계획에 따른 문제점과 전망은 어떻습니까.

정한병 : 배합사료의 생명은 바로 원료에 있습니다. 따라서 양질의 원료를 적기에 충분히 공급하여 양질의 배합사료를 생산하는 것이야말로 배합사료공장의 의무이자 책임이며 진정으로 전 양축가를 위하는 길이겠습니다. 그러나 현실적으로 배정원료 등 일부 품목의 품귀로 인하여 배합사료의 품질저하를 초래할 가능성이 상존할 뿐만 아니라 사료원료시장의 유통질서를 문란시키는 원인이 되고 있습니다. 이같은 혼란을 방지하기 위해서는 원료수급에 대한 새로운 길이 모색되어야 할 것입니다. 첫째로 당국의 적극적인 지원이 절대적으로 필요하다 하겠습니다. 즉 국내부존원료의 부족으로 인해 야기되는 제 문제해결을 위해 사료원료에 대한 수입의 자유화를 정책적으로 추진시키는 일입니다. 이는 선진제국에서 이미 실시되고 있으며 보다 유리한 조건으로 해외 원료시장을 점유하므로써 국내 축산업자들의 이익을 도모해야 할 것입니다. 또 한편으로는 국내 단미사료업체의 기업육성방안이 필요하다고 봅니다. 그래도 비교적 규모가 크다고 볼 수 있는 대두박이나 일부 착유공장의 생산능력도 그 수요를 충족하기엔 요원한 형편이며 그 외의 어분 가공업체도 대부분이 일산 10M/T에도 훨씬 못미치는 영세성을 면치 못하고 있는 실정이어서 이들에 대한 기업육성책

이 정책적으로 마련되어야 할 것으로 봅니다.

둘째로 원료구매관계자들의 양심적인 구매활동과 사전의 치밀한 원료수급계획의 수립이 필요하다고 봅니다. 제각기 불량확보에 혈안이 되다보면 유통구조를 마비시키게 되고 이는 바로 원재료비에 작용함으로써 양질의 사료를 기대한다는 것도 어려운 일이 될 것입니다. 앞으로 우리는 단미사료 생산업체와 기술지원등 상호협조하는 유기적인 관계를 유지하며 장기적인 계약 등으로 불량확보에 원할을 기하여야 할 것으로 생각됩니다. 만일 전국의 양축가 배합사료공장 및 단미사료 생산업체의 협조와 당국의 적극적인 지원이 없다면 축산업계의 원료파동 및 배합사료의 파동은 면키 어려운 홍역이라고 거듭 강조하고 싶은 심정입니다.

사회 : 사료제조에서 무엇보다 가장 중요하고 또 모든 양축가들이 관심을 갖는 것이 품질관리라고 보는데 품질관리의 의미와 관리방향에 관해 어떤 생각을 가지고 계신지요.

강유성 : 품질관리의 의미나 중요성은 새삼스럽게 말씀드릴 것도 없이 배합사료의 생명 그 자체라고 말씀드릴 수 있겠지요. 사실 사료회사의 경영자나 품질관리 담당자나 배합사료의 품질관리의 중요성은 누구나 잘 알고 있지만 체계적이고 합리적인 품질관리를 시행하고 있는 사료회사는 드문 것 같습니다. 이 유야 여러가지가 있겠지만 첫째로 실험시설의 부족이 제일 큰 요인이 아닌가 생각합니다. 모든 입고 원료와 제품의 일반조성분 및 아미노산, 미네랄, 비타민 분석을 할 수 있는 시설을 갖춘다고 하는 것은 지금 당장에는 자금부담 등으로 어려운 형편에 있겠지만 장기적인

안목에서 점차 투자를 해 나가야 할 것으로 생각되며 정부에서는 이러한 분야에 자금을 지원하여야 할 것으로 생각합니다. 두번째로는 사양시험을 할 수 있는 시험농장시설입니다. 새로운 제품 설계 및 사양프로그램을 개발하기 위하여 반드시 시험농장을 운영하여야 할 필요성이 있는데 우리의 여건이 아직 거기까지 미치지 못하고 있는 실정입니다. 앞으로는 이 분야 투자도 시급할 것으로 생각합니다. 저희 회사에서는 용인 양돈장을 활용하여 보다 좋은 제품을 만들기 위한 노력을 계속하고 있으며 파 이롯트 농장 및 모니터농장을 활용하여 저희회사 특유의 제품 및 사양프로그램을 개발할 계획입니다.

사회: 제일제당 배합사료의 품질관리는 어떤 수준으로 어떤 방향으로 계획되고 있는지요.

최명욱: 배합사료에 있어서 품질관리수준은 어느 선으로 정한다고 하는 것은 매우 어려운 일로 생각됩니다. 왜냐하면 영양학 육종학 등이 계속 발전하고 있으며 그에 따른 사양기술등이 계속 발전하고 있기 때문입니다. 그렇기 때문에 저희 회사에서는 계속적인 사양시험을 연구농장과 실 사양농가를 통해 실시할 계획이며 여기에서 얻는 data를 배합사료 설계에 반영시켜나가는 시스템을 적극 활용할 계획입니다. 그리고 저희 제일제당사료의 독특한 사양프로그램을 보급하여 보다 높은 수익을 보장하기 위한 실질적인 품질관리요원을 확보하여 사양가에게 서비스할 계획을 갖고 있습니다.

사회: 현재 축산업에 있어 그 기술의 급속한 발전을 가져오게 한 것은 사료회사들이 사료의 구매자들에게 기술지도를 하여 준데도 큰 몫이 있지 않았나 생각

됩니다. 제일제당에서의 사양관리계획과 대 양축가서서비스방안을 어떤 것이 있겠습니까?

안오환: 저희 회사에서는 여러가지 법적 제약조건하에서 우리나라 실정에 맞는 배합사료를 개발하고 이에 따른 제일제당특유의 사양프로그램을 개발중에 있습니다. 이러한 프로그램은 일조일석에 이루어지는 일이 아님을 물론 잘 알고 있으나 가능한 한 빠른시간내에 이러한 문제를 해결해 나갈 계획으로 있습니다 특히 이러한 프로그램은 사양시험을 바탕으로 한다는 것이 대전제입니다. 이러한 프로그램은 양축가를 위한 것이니 만큼 큰 도움이 되리라 생각됩니다.

사회: 이제 제일제당 뿐아니라 거의 모든 공장이 82년안에 대단위화될 것인데 이에 따라 사료시장의 판매경쟁은 더욱 심해질 것으로 내다보이고 있습니다. 제일제당이 가지고 계신 특별한 판매정책이 있다면 어떤 것입니까?

장효림: 저희 제일제당은 실수요자직거래와 위탁판매체제를 병용하여 판매할 예정입니다. 그 어느 것이나 공장과 실수요자를 직결시키는 방향에서 판매해 나갈 것입니다. 품질보호, 안정된 물량공급, 전국을 커버하는 지역소장들의 사양관리서비스 및 경영지도서비스와 축산물유통에도 직접관여하여 양축가의 수익성제고에 총력을 경주할 것이며 사료업계의 유통질서도 바로잡아 축산발전에 기여하겠다는 것이 주 내용입니다.

사회: 그외 축종에 따른 전문화계획이 있다면 말씀해 주시기 바랍니다.

최명욱: 저희회사는 이와같은 기술적인 배경을 갖기 위해서 조직적으로 기술과를 가지고 있으며 장래 축종별로 담당자를 두어 자기가 전공하는 축종에 관하여 집중적으로 연구할 수 있는 모든 준비를

갖추었습니다. 이러한 계획은 앞으로의 우리나라 축산 발전에 크게 기여하리라 생각하며 양축가가 보다 높은 수익을 올리기 위한 사료를 만드는데 결정적인 역할을 할 것임을 확신합니다.

사회 : 귀사에서서는 용인에 대단위 양돈장을 경영하고 계신것으로 아는데 이 기회에 용인 양돈장 규모 시설등을 알려주시겠습니까?

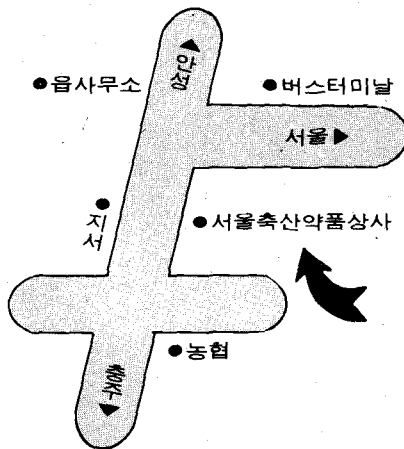
박상규 : 용인 양돈장은 우리나라 양돈산업 발전에 기여한 공로가 큰 것은 자타가 공인하는 사실입니다. 지금 현재 20,000두 규모로 사육하고 있으며 금년 말 40,000두 계획으로 공사를 진행하고 있습니다. 아울러 금년내 육종을 위한

선발 도태 번식계획을 컴퓨터로 처리할 계획입니다. 양돈장에 컴퓨터가 도입되는 경우는 아마 우리나라에서는 최초의 일이 될 것입니다.

또한 지금까지 지지부진했던 우리나라의 육종사업 발전에 기여할 것으로 생각하며 양축 농가에 대한 보다 좋은 종돈 및 素豚을 분양할 수 있을 것으로 생각합니다.

컴퓨터로 육종계획을 세울 경우 많은 모집단을 이용 빠른 시간안에 후대검정 등 여러가지 검정을 개체별로 실시할 수 있으므로 지금까지 외모 심사 선발에서 능력검정 선발로 발전 할 수 있을 것으로 생각합니다.

信用과 誠實로 모시겠습니다.



❖ 축산약품 일절 ❖

축산기구

- 사 료 통 (굽이기)
- 굽 수 기
- 케 이 지 (산란용, 육계용)
- 연속주사기

* 질병상담

양계기술지도 및 판매알선

장호원 서울축산약품상사

주소 : 경기도 이천군 장호원읍 116

TEL : 62

대 표 : 박송근