

유아의 對物愛着現象에 關한 研究(I)

A Study on Object Attachment in Infant and Early Childhood (I)

계명실업전문대학 보육과
전임강사 서 영 숙

Dept. of Preschool Edu. Keimyung Junior College
Instructor Suh, Young Sook

<목 차>

I. 序

II. 理論의 背景

1. 愛着 및 對物愛着現象의 定義
2. 愛着對象 및 愛着物
3. 愛着行動의 種類 및 發達
4. 愛着動物이 나타나는 狀況

III. 研究方法

1. 研究對象
2. 研究節次

IV. 結果 및 論議

1. 對物愛着現象의 發生率

2. 愛着物の 種類와 變化

3. 對象愛着現象이 나타나는 年齡 및 그 때의 狀況

4. 對物愛着強度의 變化와 消滅

5. 愛着물이 必要한 狀況 및 愛着行動 樣狀

6. 對象愛着現象에 對한 어머니의 意見

V. 要約 및 結論

참고문헌

<Abstract>

The purpose of this study is to investigate to what extent and how the infant's Object Attachment occurs.

For this purpose, 28 mothers with their infants showing or having shown this phenomenon were interviewed. They were selected by the whole scale sampling method from 310 household-wives living at a deluxe Apt. in Seoul

The results are summarized as follows:

1. About 27% of the infants aged between 6 months and 6 years turned out to show this phenomenon.
2. Quilts, bed clothes, pillows and blankets, which infants have been closely contacted since their babyhood, were the major source of

- attachment objects. In general, these objects were proved to have soft, warm, smooth, and glassy tactile sensation.
3. This phenomenon, in average, appeared since 13 months after birth. About 50% of the whole began to show this phenomenon between 9 and 14 months after birth.
 4. Half of the infants didn't show a change of attachment strength, but as for the other half, the attachment strength increased after one year of age, and decreased after three years of age, as the social period commenced.
 5. Infants needed attachment objects especially when they were driven by sleep, sense of emptiness, and monotonous or boring feeling.
 6. There were little difference between Object Attachment behavior and mother-infant attachment behavior except "babbling", "using her as a base for exploration". Those behaviors did not appear in Object Attachment.
 7. Mothers said that their children's attachment objects played the role of substitute mother, pacificater, warmer, friend, etc. And they attributed this phenomenon's appearance to lack of their physical contact with, constant and warm care toward, their children or bottle feeding.

I. 序

유아는 자기 주위에서 가장 가까운 관계에 있는 어머니가 어머니 代理人等 어떤 특정 對象에 대해 身體的 接近이나 密着을 추구 유지하려고 하며 그 사람이 자기에게서 分離될 때는 항의하는 등 같은 상황에서도 다른 사람에게와는 구별되는 行動을 보인다.

그런데 유아는 반드시 사람에게만 아니라 때로 포대기나 담요 등 어떤 特定物件에 대해서도 어머니—유아사이의 愛着行動과 비슷한 행동을 보이기도 한다. 유아의 이런 特定物件에 대한 愛着現象에 대해서는 性도 착증과 관련시킨 病理的 觀點에서 주목한

Wulff의 研究가 있으나¹⁾ 이 現象을 유아의 初期 正常的인 發達過程의 한 단계로서 研究되기는 Winnicott에 의해 처음 시작되어²⁾ 그후 어머니—유아 사이의 愛着에 관한 研究에서 부분적으로 취급되었으며 最近에는 유아의 特定愛着物이 어머니에 비해 어떤 機能的 限界를 가지는가에 대한 實驗研究도 試圖되고 있다.³⁾

그러나 우리나라에선 유아의 特定物件에 대한 愛着現象에 대해서 아직 理解는 물론 그 概念조차 가지고 있지 않은 실정이며 鄭英淑이 낮가림과 分離不安에 대한 研究에서 단편적으로 언급한⁴⁾ 외엔 이에 대한 研究가 全無하다.

그러므로 本 研究은 어머니—유아 사이의

愛着에 관한 研究를 理論的 背景으로 하여 事例研究를 통해 유아의 特定物件에 대한 愛着現象의 發生頻度 및 그 發生樣狀을 把握함으로써 이 現象에 대한 研究의 基礎를 이루고자 한다.

愛着에 관한 研究가 近間 아동발달 研究에서 그 비중이 점차 높아져가고 있다는 점에서나 우리나라에서 생소한 이 現象에 대한 基礎的 接近이라는 점에서 本 研究의 意義를 찾을 수 있겠다.

II. 理論的 背景

愛着에 관해서는 各研究者間에 여러가지 觀點이 있으나 本 研究에서는 Bowlby 에 의해 發展된 人性學的 進化論的 觀點(Ethological and evolutionary view point)에서 본 愛着理論 및 調查結果를 中心으로 理論的 背景을 삼고자 한다.

1. 愛着 및 對物愛着現象의 定義

Bowlby 는 유아에게 주로 어떤 한 사람에게 向한 강한 偏向이 있으며 그 사람을 所有하고자 하는 現象이 있음을 주목하여 그 對象과 近接하려 하고 그것이 妨害받을 때 原狀態로 되돌리려는 유아의 行動特性을 愛着이라고 指稱하였으며⁵⁾ Maccoby 와 Masters 는 愛着과 依存에 관한 研究를 概觀하면서 이 두 用語를 어린이와 한 사람 또는 그 이상 사람 사이의 여러 정도의 近接을 유지시키며 그 사람으로부터 상호 주의깊고 양육적인 행위를 유발시키는 행동이라 定義하였다.⁶⁾ 한편 Ainsworth 와 Bell 은 Bowlby 에 의해 소개된 愛着概念을 그대로 따르며 다만 愛着과 愛着行動을 구별하여 愛着行動은 환경과 有機體內的 狀況에 의해 變化하거나 사라질 수 있지만 그럼에도 個人에게는 愛着對象에 대해 간헐적으로 近接

하고자 하는 內的 構造의 基礎를 가진 素因(predisposition)이 있다고 보고 이를 愛着이라 하였다.⁷⁾

그러므로 本 研究에서 對物愛着現象이라 함은 유아가 사람이 아닌 特定物件과의 愛着을 追求 維持하려고 하고 그것이 妨害받을 때는 原狀態로 되돌리려는 傾向 및 그런 愛着行動을 포함하는 用語로 使用한다.

2. 愛着對象 및 愛着物

유아의 愛着反應은 처음엔 보통 어머니나 어머니 代理人을 向해 보여지는데 Bowlby 는 많은 유아가 한사람 이상에게 愛着行動을 보일 수 있음을 지적하여 愛着對象을 主 愛着對象과 副 愛着對象으로 구별하기도 하였다.⁸⁾ 그리고 간다 유아 관찰연구에서 Ainsworth 는 유아들이 대부분 한 사람을 愛着對象으로 삼는데 이 主對象과의 愛着이 不安할수록 副 對象과의 愛着發達이나 놀이 關係의 發達에 제약을 받음을 보았다.⁹⁾ 또한 Schaffer 와 Emerson 의 스코틀랜드 유아조사에서는 60명의 조사대상자 중 약 29%인 17명이 愛着行動을 보일 당시부터 2명 이상에게 愛着을 보이며 18個月이 되어서도 2명 이상에게 愛着을 보이지 않는 유아는 전체의 13%에 불과함이 발견되었다.¹⁰⁾

한편 本 研究의 主題인 유아의 對物愛着 現象에 對한 調查研究로는 Schaffer 와 Emerson 이 어머니와의 면접을 통해 18개월 된 스코틀랜드 유아 27명중 11명이 몹시 좋아하는 부드러운 物件을 가졌다고 보고했다.¹¹⁾ 그리고 Harlow 가 원숭이 실험연구에서 어미없이 키운 새끼원숭이가 특히 부드러운 형질같은 것을 무척 좋아하는 것을 발견하여¹²⁾ 이 방면의 研究에 많은 시사를 주었다.

유아의 愛着物을 가리키는 用語로는 "fetishistic objects" "transitional objects"

“the first treasured-possession” “substitute objects” “love objects” “objects” of attachment” “familiar inanimate objects” “security blanket” 등으로 다양하다.

3. 愛着行動의 種類 및 發達

Bowlby는 愛着行動을 信號의 行動과 接近의 行動으로 나누어 前者에 “crying, smiling, babbling, later calling and certain gestures”를, 後者에는 “seeking, following, cling, non-nutritional sucking or nipple grasping”을 포함시켰다.¹³⁾ Schaffer와 Emerson은 어머니와 떨어질 때의 유아의 反應을 보고 愛着形成이 되었는지 如否의 기준으로 하였으며¹⁴⁾ Ainsworth는 위의 기준외에도 “making physical contact with her, using her as a base for exploration” 등을 더 포함시켰다.¹⁵⁾

愛着行動의 發達에 對해 살펴보면 Banham은 유아는 生後 4個月쯤부터 愛着的 行動을 보이기 시작한다는 Bridges의 연구결과를 인용하여 보통 5, 6개월부터 낮가림이 시작됨에 따라 유아는 親近한 사람에 對한 分명한 愛情的 愛着(definite affectional attachment)을 나타낸다고 보았으며¹⁶⁾ Bowlby는 여러 研究者들의 보고를 종합하여 유아의 愛着行動은 生後 4~12개월에 시작하여 특히 친구와의 놀이가 증가함에 따라 4살이 되면서부터는 어머니의 一時的 不在를 받아들여지게 된다고 하였다.¹⁷⁾ Murphy도 4살반 이상된 유아는 매달리기 같은 전형적인 초기의 愛着行動은 보이지 않는다고 했으며¹⁸⁾ 鄭英淑은 5살이 된 유아는 어머니와의 分離不安을 보이지 않는다고 보고했다.¹⁹⁾

4. 愛着行動이 나타나는 狀況

Schaffer와 Emerson은 愛着現象이 강한

호기심과 탐색경향을 자극하는 對象이 있을 때 덜 나타날 수 있으며 병, 고통, 피곤, 무서울 때 등에서 가장 두드러짐을 발견했다.²⁰⁾ 愛着이 強해지는 時期는 그밖에도 離乳期나 배고플 때, 갈증이나 추위를 느낄 때, 어머니의 不在時, 또는 유아에게서 떠날 때, 어머니가 유아의 愛着行動에 不應할 때, 어머니가 딴 유아에게 관심을 표할 때, 그리고 環境的 要因으로 놀랐을 때나 他人에 의해 좌절감을 느낄 때등의 지적이 있으며²¹⁾ (Ainsworth와 Bell은 유아와 어머니와 分離되었다. 再結合한 후에 愛着行動이 과도히 길어지는 것을 관찰하여 그것은 愛着과 探索사이의 균형이 깨어진 것으로 볼 수 있다고 했다.²²⁾

III. 研究方法

1. 研究對象

對物愛着現象을 보이고 있거나 보인적이 있는 生後 6個月 이상 7歲 미만의 유아 28名(男兒 13名, 女兒 15名)을 研究對象으로 하였으며 그들의 어머니와의 면접에 의해 그들에 대한 資料를 얻었다.

2. 研究節次

유아의 對物愛着現象이 우리나라에서는 공개적으로 論議된 적이 없는 新現象임을 감안하여 연구자 주위에서 이 現象을 보이는 유아 3名을 택해 그들 어머니를 면접하여 그 윤곽을 파악한 다음 本調査에 사용할 질문의 내용을 구성하였는바 대강 ① 인사말—親和(Rapport) 組成 및 研究目的 소개 ② 愛着物의 種類 ③ 發生時期 및 계기 ④ 強度의 變化 ⑤ 愛着物이 特히 필요한 狀況 및 그 樣狀 ⑥ 父母의 意見 등의 순서로 묻도록 하였다.

이 先事例研究를 거쳐 서울의 고급 아파트인 B. Apt.의 일부인 8동 310가구를 차례로 전부 調査하였는데 이는 도시, 특히 상류층 가정의 어머니들이 傳統的인 育兒方式에서 많이 탈피하였을 것이라는 假定에서였다.²³⁾ 그 결과 本研究對象에 해당하는 子女를 둔 가정은 27가구였으며 그중 어머니가 면접을 거절한 두 가구를 제외한 25명과 先事例研究對象者 3명의 어머니를 다시 면접하였다. 다만 한 가정에서 2名이상의 유아가 이 現象을 보이는 경우엔 한 명을 임의로 지적하여 연구 대상으로 하였는데 8가구가 여기에 해당했다.

本 調査에서의 面接은 모두 本 研究者가 담당하였으며 이 事例研究에서 나온 資料는 각 類別로 內容分析(Content Analysis) 되었다.

IV. 結果 및 論議

1. 對物愛着現象의 發生率

310 가구의 全集 調査에서 6개월이상 7세 미만의 유아는 97가구의 129명이었다. 그중 이 現象을 보이는 유아는 35명으로 약 27%의 發生率을 보였으며 발생률에 性別間的 差異는 없었다.

이러한 發生率을 18개월된 스코틀랜드 유아 27명중 11名이 이 現象을 보였다는 보고와 비교할 때 좀 낮은 편이라 하겠다.

2. 愛着物의 種類와 變化

유아의 愛着物은 <表 1>에서 볼 수 있듯이 이불에서 바지에 이르기까지 그 種類가 多様하나 유아가 어릴때부터 使用한 포대기 이불, 베개, 담요등이 약 70% 차지하고 있다. 이들은 모두 촉감이 부드럽고 포근하거나 말랑말랑하거나 매끄러운 것등으로 어머니의 품을 연상시키며 Harlow의 원숭이 실험

<表 1> 愛着物의 種類와 變化

愛着順序 種 類		數	
		처음 愛着 유 아 수	두번째 愛着* 유 아 수**
포대기	8	1	
이불	4	2	
베개	4	1	
담요	3	—	
요	2	—	
타월	2	—	
실크스카프	1	—	
턱받이수건	1	—	
봉제완구	1	—	
고무젓꼭지	1	—	
단추	1	—	
형질	2	—	
스타킹	1	—	
보트라운	1	—	
바지	1	—	
인형	1	—	
방수카바	1	—	
計	28	9	

* 紛失 또는 기타의 이유로 愛着物의 交替가 있을 경우 나중의 愛着物을 두번째 愛着으로 표시함.

** 처음 愛着物과 두번째 愛着物의 種類가 同一한 경우는 제외함.

험에서 어미없이 키운 새끼원숭이가 자기가 같고 있던 기저귀용 천을 몹시 좋아하고 덮어쓰고 하였다는 現象과 유사하다.

그리고 愛着物을 紛失 또는 너무 낡아서, 새것으로 바꾸는 것등으로 인해 愛着物의 交替가 있을 경우는, 나중 愛着物을 두번째 愛着物로 칭하였는데 그런 경우는 14名이었으며 <表 1>에서 보듯이 愛着物의 종류까지 변한 경우는 9名이었다. 이들중 9名은 愛着物의 變化에 잘 適應하였으나 5名은 두번째 등장된 愛着物을 처음에는 무척 꺼리고 계속 첫 愛着物을 그리워하다 차츰 새것에 愛着을 보였다. 결국 너무 낡아 새것으로 바꾸려해도 완강히 거부하여 愛着物의 교체 없는 5名을 합치면 10名의 유아가

愛着物의 變化에 어려움을 표시한 셈이다. 그러나 유아는 보통 3歲정도가 되면, 차츰 愛着物 交替에 별로 어려움을 표시하지 않았다고 보고 했는데 이는 Stevenson 이 유아는 3~4歲 경이 되면 知的發達로 愛着物의 더러워짐이나 낡아짐을 이해할 수 있어 그것을 빨았거나 交替했을 때 별 저항감 없이 받아들일 수 있었다고²⁴⁾ 지적한 것과 동일하다.

그리고 유아의 愛着物數는 대부분 한가지였으나 동시에 두 가지 이상에 愛着된 유아는 9名으로 단추나 고무 젓꼭지에 愛着한 유아는 처음부터 여러개의 그것들을 좋아하였다.

그런데 本調査에서 드러난 愛着物 중에는 유아와 늘 密着된 있는 物件의 하나인 內衣가 愛着物로 보고된 경우는 없었다. 이것은 Winnicott의 연구에서 內衣가 “轉移物”의 하나로 지적된 것과는²⁵⁾ 차이가 나며 또한 性도착증과 관련시킨 Wulff의 견해와도 거리가 먼 것임을 시사해 준다.

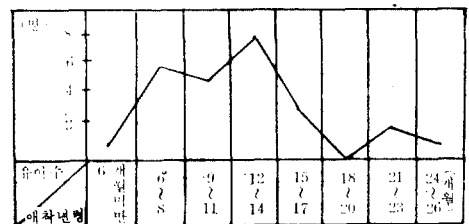
그리고 Stevenson은 고무젓꼭지만 어머니의 젓가슴을 상징하는 것으로 離乳期間 동안에 유아에게 comforting substitute로서의 매우 一時的이고 制限的인 중요성을 지닌다는 점에서 Winnicott가 얘기한 “轉移物”과는 다른 것으로 보았으나 本 研究에서는 한 명의 경우 그가 즐겨 사용한 고무젓꼭지들을 愛着物로 취급하였는 바 그 이유는 그 유아는 그 고무젓꼭지가 없으면 잠을 이루지 못하고 불안해하며 늘 그것을 가지고 다니며 빨고 좋아하는 등 다른 유아들이 자기의 愛着物에 對해 하는 行動과 비슷한 愛着行動을 보였기 때문이다. 다만 아이가 너무 어려서부터 좋아하여 언제 愛着되었는지 잘 모르겠다는 어머니의 보고를 참고로 할 때 愛着物보다 더 일찍 필요해진 셈이며 3歲를 지나서도 유아는 계속 그것들

을 愛用하고 있었다.

또한 Stevenson은 愛着物의 登場順序에 따라 第一對象, 第二對象등으로 나뉘 소위 Winnicott가 말한 “the first not me possession”이라기보다는 두번째 단계인 物件의 擬人化를 엿볼 수 있는 吾人形같은 것도 첫 愛着物의 對象이 될 수 있으며 다만 이때는 第一對象을 모르고 지나쳤을 가능성도 있다고 지적하였는데 本調査에선 그런 登場順序에 따른 愛着物의 性質變化는 볼 수 없었다.

3. 對物愛着現象이 나타나는 年齡 및 그 時的 狀況

어머니들이 자녀에게 이 現象이 있음을 처음 認知했을 때의 子女의 年齡을 조사한 結果 <그림 1>에서 보는 바와 같이 너무 어릴 때부터 시작하여 그 時期가 不分明한 경우(1名)와 특히 늦게 시작된 2名을 제외한 25名은 평균 生後 13個月쯤 이 現象을 보였을 알 수 있으며 약 50%의 유아는 9~14個月 사이에 시작되었다. 이것은 이 現象을 보이는 유아 43名中 9個月前에는 거의 없었으며 9個月에서 1年 사이에 9名, 2年-3年 사이에 22名, 2年以後에 12名이 이 現象을 보이기 시작했다는 Stevenson의 조사결과와 比較하면 우리나라의 유아는 좀 더 일찍 對物愛着現象을 보임을 알 수 있다. 특히 늦어 제외한 2名은 각각 生後 3年 1個



<그림 1> 對物愛着現象發生年齡

月경 자기가 愛着했던 家庭婦가 바뀐 후 시작된 경우와 어머니와 잠자리를 달리한 生後 4年 7個月경부터 시작된 경우였다.

한편 이 現象이 나타나는 時期에 어떤 특별한 環境的 作用이 있었는가를 알아보기 위해 그때 前後의 家族關係나 유아의 環境에 變化가 있었는가를 질문에 대해 半 정도는 “별 契機없이 저절로” 시작했다는 반응을 했으며(15名) 그 외는 主養育者의 交替나 어머니의 一時的 不在가 있는 後(9名), 유아가 獨房을 使用하고 부터(3名), 離乳를 시작하고부터(1名) 등의 지적을 하였다.

4. 對物愛着強도의 變化와 消滅

나이에 따른 對物愛着現象에 강도의 변화가 있었는가에 대해 質問한 결과 “자녀의 연령이 높아져도 좋아하는 정도는 그대로였다”고 반응한 경우는 13名이었으며 그 반대로 愛着強도에 變化가 있는 경우는 보통 生後 1年쯤부터 시작하여 철이 들면서 더 強해졌으며 유아가 밖에 나가 친구들과 노는 시간이 많아지고 장난감에 흥미를 가짐에 따라 평균 3歲부터 強도가 약해진 것으로 응답했다. 그리고 이제는 이 現象을 보이지 않는다는 8名의 경우 그 消滅時期가 生後 2年 2個月에서 5年사이에 분포하고 있어 평균 3年 8個月경이 된다. 그러나 5歲以上된 유아 10名中 9名이 이 現象을 계속 보이고 있으며 이 現象이 消滅되었다고 보고된 8名의 경우 7名은 어머니가 의도적으로 유아의 愛着物을 없앴기 때문에 可能했으며 모두 며칠씩, 또는 보름이나 심지어는 한 달 後까지도 자기의 愛着物을 찾고 그리워하였다는 점을 생각할 때 주위의 간섭이 없으면 유아는 상당히 늦게까지 이 現象을 계속 나타낼 것으로 보인다.

이렇게 유아의 對物愛着現象이 父母에 의해 때로 妨害받기도 하고 심지어는 때맞

기도 하는 우리나라의 실정을 유아의 愛着物은 그 누구에 의해서도 간섭받지 않는 유아의 최초의 경험영역이라는 Winnicott의 주장과 비교해보면 育兒態度면에서 많은 差異를 느끼게 한다.

5. 愛着物이 必要한 狀況 및 愛着行動樣狀

유아에게 特別히 愛着物이 必要한 時期는 <表 2>에서 볼 수 있듯이 잠을 때(28名)나 허전하고 심심할 때, 조용할 때 등이며 언제나 있어야 한다는 유아도 6名이나 되었다. 유아가 만일 집을 떠나 다른 곳에 갈 경우에는 그래도 가져가야 한다거나(12名)

<表 2> 愛着物이 特別히 必要한 경우

特別히 必要한 경우	유아수*
잠을 때	23
허전하고 심심할 때	4
조용할 때	3
남이 그런 것을 가졌을 때	2
배고플 때	1
아플 때	1
언제나 있어야 한다	6

* 합이 28名을 넘는 것은 한 명의 유아가 2가지 이상의 경우를 지적하였기 때문이다.

그곳에 있는 같은 종류의 物件으로 대신한다(5名)는 경우가 대부분이었다. 그러나 愛着物이 무서움을 제거 또는 弱화시켜주는 機能을 하는가에 대해서는 대부분의 어머니들이 부정적인 견해를 보였다.

그리고 對物愛着現象이 두드러지게 나타나는 狀況을 中心으로 이 行動의 樣狀을 정리해보면 평상時は <表 3>과 같다. 즉 유아는 보통 愛着物을 안고 거기에 얼굴을 부비거나(15名) 베거나 만지작 거린다든지(10) 끌거나 끼고 다니며 좋아하며 잠잘 때는 끌어안고 자거나(6名) 깔거나 덮어주면 좋아하고 잠을 잘 자며(6名) 자면서도 만지작거리고(5名) 때로는 빨거나 씹으며, 얼굴을

〈表 3〉 평상시 對物愛着行動樣狀

愛着行動樣狀	유아수*
안고 얼굴에 부빈다	15
베거나 만지작거린다	10
끌고 다닌다	10
끼고 다닌다	5
꿇구멍, 콧구멍, 눈가등을 간지르거나 쉐타에 달린 단추를 손가락에 끼운다	4
뺨 다	3
손가락을 함께 뺨다	3
애착물(단추등)을 가진 사람에게 다가 가고 좋아한다	2
어깨에 엮고 다닌다	1
(잠잘때만 필요하다)	(4)

* 유아수의 합이 28을 넘는 것은 한 명의 유아
가 여러가지 행동을 보일 경우 중복하여 표
시하였기 때문이다.

부비며, 코에 대고 냄새를 맡아보듯하며 잠
이 든다든지 또는 배나 엉덩이 위에 엮어두
고 잔다든지 그 樣態가 多樣하다. 그리고
紛失등으로 愛着物이 가까이 없을 때는 대
부분 몹시 찾고 보채고 잠을 이루지 못하며
성질이 사나와지기도 하며 洗濯으로 인한
잠깐동안의 分離에도 유아는 敏感하게 반응
하므로 어머니들은 子女에게 미리 물어보고
빨거나 아니면 유아 몰래 洗濯해야 한다고
했다. 또 유아는 他人이 자기의 愛着物을
만지거나 가져가면 대부분 항의하여 울고
난리를 내며 화를 내고 손도 못대게 한다든
지 하여 자신의 것임을 강력히 표시했다.
그래도 때로 유자신의 기분이 좋을 때는 자
기 마음에 드는 사람에게는 그것을 만져보
게 하기도 한다.

이러한 現象은 Bowlby가 愛着이 일어나
는 狀況을 설명하며 “어머니가 만 유아에게
관심을 表示하거나 그 아이에게 反應할 때”
를 한 경우로 들었는 것과 비슷하여 흥미롭
다.

그리고 위에서 적은 對物愛着行動樣狀을
살펴보면 유아가 어머니에 대해 보이는 愛

着行動中 “babbling” “using her as a base
for exploration 外의 거의 모든 愛着行動
을 그의 愛着物에 대해 보이고 있음을 알수
있다.

6. 對物愛着現象에 對한 어머니의 意見

어머니들은 子女의 愛着物이 “어머니 대
신(12名)” 또는 “친구역할”(6名)을 하거나
“푸근하고 안정감을 주는 역할(7名) 또는 편
히 잠들게(5名) 하는 것등으로 보고 있는
바 이는 愛着物이 때로 직접적 對人接觸을
대신할 수 있다는 Stevenson의 調查와 같
다.

〈表 4〉 子女의 愛着物의 役割에 對한 어머니의
意見

애착물의 역할	응답수
엄마대신	12
푸근하고 안정감을 준다	7
친구역할	6
편히 잠들게 한다	5
젖이나 젓꼭지 대신	3
기 타	2

또 〈表 5〉에서 보는 바와 같이 子女의 對
物愛着現象의 發生動機에 대해 어머니들은
주로 “어머니가 늘 보살펴주고 안아주고 하
지 못해서”(19名), “우유를 먹여 키워서(14

〈表 5〉 對物愛着現象發生動機에 對한 어머니
의 意見

發生動機	응답수
어머니가 늘 보살펴주고 안아주고 하지 못해서	19
우유로 키워서	14
어머니의 관심이 덜 가서	7
獨房을 사용해서	4
젓꼭지 빨던 생각으로	3
授乳量이 부족하여	3
그냥 습관적으로	2
뭔가 소유하고 싶어서	1

名) 등으로 대답하였으며 만일 형제간에 이 現象의 有無가 있을 경우 왜 차이가 있는가란 좀 더 구체적인 질문에서도 “授乳方式의 차이”(10名)를 들거나 “큰 애는 많이 업어 주고 안아 주고 했지만 작은 애는 아무래도 정성이 적어서”(7名)등 같은 이유를 들었다

한편 子女가 이 現象을 보이는데 對해서 어머니들은 “別問題 안되며 크면 괜찮아질 것이니 괜찮다”(6名)고 여기거나 “어머니의 관심이 적어서 그런가 싫어 미안하고 안 그랬으면 좋겠다”(6名)는 중간적 입장과 “아이 키우기 편하고 엄마한테 못받는 안정감을 얻는 것 같아 오히려 좋다”(3名)라는 긍정적인 견해와 “보기 싫고 이상하며 남에게 알리고 싶지 않다”(3名) 등의 극단적인 否定的인 감정표시도 있었다. 그밖에도 “유아가 커서도 한 가지만 좋아하면 知的發達에 지장이 생기지 않을까” “精神健康에 나쁘지 않을까” “依存心이 생기지 않을까” 또는 “愛着物의 촉감이 유아의 性格形成에 어떤 영향을 주는지” 등의 不安과 疑心을 표시하기도 하고 또 어떤 어머니는 “유아의 愛着物은 이왕이면 포대기나 담요같은 것보다 곱, 토끼같은 形態있는 것으로 할 수 있도록 배려하면 좋을 것 같다”는 提示도 했다.

V. 要約 및 結論

本研究에서는 유아의 對物愛着現象이 우리나라에서는 생소한 現象임에 착안하여 어머니—유아사이의 愛着研究를 理論的 背景으로 이 現象의 發生率 및 그 樣狀을 파악하여 유아의 對物愛着現象에 대한 理解를 돕고자 하였다.

이를 爲해 本研究는 우선 유아의 對物愛着現象에 對한 基礎的인 概念을 가지기 위한 先事例研究를 실시하였으며 그 後 本調査에 들어가 서울 고급 아파트단지 310가구

를 全集調査하여 6개월이상 7歲 미만의 유아중 이 現象을 보이는 유아를 研究對象으로 그들의 어머니들 면접하여 事例研究하였는 바 그 결과는 다음과 같다.

(1) 上流家庭 生後 6個月이상 7歲미만의 유아 129名中 35名이 對物愛着現象을 보여 약 27%의 發生率을 나타내고 있다.

(2) 유아의 愛着物은 그가 어린 아기 시절부터 使用한 포대기, 이불, 베개, 담요등이 愛着物의 약 70%를 차지하였으며 대부분 촉감이 보드랍고 포근한 것, 말랑말랑한 것, 매끄러운 것 등이었다.

(3) 유아에게 對物愛着現象이 나타나기 시작한 것은 약 生後 13個月頃으로 약 50%의 유아가 生後 9個月부터 14個月사이에 시작된 것으로 나타났다. 그리고 시작될 당시의 환경적 조건의 변화 여부에 대해서는 별 계기없이 시작되었다는 의견과 主養育者와의 分離 또는 交替가 있는 후 시작되었다는 의견이 비슷한 비율로 표시되었다.

4. 對物愛着現象은 대체로 1歲를 지나면서 더 強해졌으며 外部놀이에 관심이 증가된 3歲 이후부터 弱해진 것으로 보고되었으나 愛着強度의 變化가 없었다는 경우도 약 半을 차지했다. 그리고 研究對象中 5歲 이상의 아동 10명중 9명은 계속 이 現象을 보이고 있었다.

5. 愛着物이 특히 필요한 때는 잠을 때, 허전하거나 심심할 때, 조용할 때 등이며 아이는 이것만 가지면 잘 논다. 그리고 愛着物에 대한 行動은 “babbling” “using her as a base for exploration”을 제외한 거의 모든 어머니—유아사이의 愛着行動을 보이고 있다.

6. 어머니들은 愛着物이 유아에게 어머니 대신의 역할, 푸근하고 안정감을 주는 역할 친구역할 등을 하는 것으로 보고 했으며 이 現象의 發生原因으로는 어머니 자신의 보살

핍 부족이나 모유수유를 하지 못한 점을 제일 많이 지적했다. 그리고 자녀가 이 현상을 보이는데 대해 반 이상이 별다른否定的인 견해를 보이지 않았다.

이상으로 유아의 對物愛着現象에 대한 基礎的인 理解가 可能해졌다고 본다. 그러나 과연 27% 발생율을 보이는 것으로 나타난 이 現象의 發生要因이 무엇인지에 대한 明確한 原因糾明이 있어야 할 필요를 느끼며 아울러 이 現象이 유아의 正常的인 發達過程의 하나인지의 여부도 판단되어야 할 것으로 본다. Stevenson 이 어머니-유아 사이의 관계가 否定的이거나 지나치게 密着한 경우 이 現象이 發生하지 않을 수 있다고 지적하였는 바 과연 그의 견해가 타당한지, 그렇다면 우리나라의 경우는 어디에 해당하는지 의문시된다. 이 疑問은 金在恩의 調査研究에서 우리나라 어머니의 養育態度가 지나치게 關愛하며 溺愛의이다라는²⁶⁾ 結果에서 당연히 提起될 수 있는 것이며 既存의 養育態度에 많은 示唆點을 주는 것으로 생각된다.

끝으로 本研究은 上流層 家庭의 유아들만을 對象으로 하였으나 階層間에는 이 現象의 發生率에 어떤 차이가 있는지, 특히 사랑이나 보살핌이 부족하리라 예상되는 孤兒나 棄兒의 경우엔 이 現象이 어떻게 나타나는지 궁금하며 앞으로 계속 研究되어야 할 과제로 남는다.

참 고 문 헌

- 1) Wulff, M. Fetishism and object choice in early childhood. *Psychoanalytic Quarterly*, 1946, **15**, pp.450-471.
- 2) Winnicott, D.W. Transitional objects and transitional phenomena. *International Journal of Psychoanalysis*. 1953, **34**, pp. 1-9. Reprinted in collected papers by D.W. Winnicott. London: Tavistock publication, 1958.
- 3) Passman, R.H. Arousal reducing properties of attachment objects. *Developmental Psychology*, 1976, **13**, pp.468-469.
- 4) 鄭英淑 韓國幼兒의 낮가림과 隔離不安에 關한 研究 이화여자대학교학원 1976학년도 석사학위 청구 논문.
- 5) Bowlby, J. *Attachment and loss: attachment*. Vol. I. London: Hogarth, 1969. pp. 223-224.
- 6) Maccoby, M.D.S. and Masters, J.C. Attachment and dependency. In Paul Mussen Ed. *Carmichael's Manual of child psychology*(3rd Ed.) Vol. II. New York: John Wiley and Sons, 1970. pp.75.
- 7) Ainsworth, M.D.S. and Bell, S.M. attachment exploration, and separation; illustrated by the behavior of one-year-olds in a strange situation. *Child Development*, 1970, **41**, pp.49-67.
- 8) Bowlby, J. The nature of child's tie to his mother. *International Journal of Psychoanalysis*, 1958, **39**, pp. 350-373.
- 9) Ainsworth, M. D. S. The development of infant-mother interaction among the Ganda. In B.M. Foss(Ed.) *Determinants of Infant Behavior*. Vol. II. New York: Wiley, 1963.
- 10) Schaffer, H.R. and Emerson, P.E. The development of social attachment in infancy. *Monography of social research of child development*. 1964, **29**.
- 11) Schaffer, H.R. and Emerson, P.E. Patterns of responses to physical contact in early humande velopment. *Journal of child psychological Psychiatry*, 1964, **5**, pp. 1-13.
- 12) Harlow, H.F. The nature of love. *The American Psychologist*, 1958, **13**, pp.673-685.
- 13) Bowlby, J. Attachment and loss: attachment. *Op. Cit.*

- pp. 299-300.
- 14) Schaffer, H.R. and Emerson, P.E. The development of social attachment in infancy: *Op. Cit.*
- 15) Ainsworth, M.D. S. *Infancy in Uganda: infant care and the growth of love*. Baltimore: Johns Hopkins University Press, 1967.
- 16) Banham, K.M. The development of affectionate behavior in infancy. *Journal of Psychoanalysis*, 1950, **39**, pp.350-373.
- 17) Bowlby, J. *Attachment and loss: attachment*. *Op. Cit.* pp. 314-315.
- 18) Murphy, L.B. *The widening world of childhood*. New York: Basic Books, 1962,
- 19) 鄭英淑, *Op. Cit.*
- 20) Schaffer, H.R. and Emerson, P.E. The development of social attachment in infancy. *Op. Cit.* pp. 34.
- 21) Ainsworth, M.D.S. The development of infant-mother interaction among the Ganda. *Op. Cit.* pp.
- 22) Ainsworth, M.D.S. and Bell, S.M. *Op. Cit.* pp. 22.
- 23) 林三均, 幼兒의 社會化에 對한 社會階層의 人 考察, 이화여자대학원 1970년도 석사학위 청구논문.
- 24) Stevenson, O. The first-treasured possession. *Psychoanalytic Study of the Children*, 1954, **9**, 199-217.
- 25) Winnicott, D.W. *Op. Cit.* pp.1-9.
- 26) 金在恩, 韓國의 傳統的 子女養育方法의 再評價. 人間行動의 發達 및 測定. 서울: 現代教育叢書出版社, 1969.