

病院建築 - 78

金東珪

各室計劃

Porch (Vest i blue)

病院玄關은 正門이 있는 境遇 自動車가 玄關門에 와서 닿는 平面이 救急車等이 接車하는데 便利하나 玄關一部가 救急車에 車台높이에 맞도록 하는것이 病院에서 救急患者를 接受하는데 便利합니다. 또한 正門에서 玄關까지 距離가 있는 境遇 車道와 歩道を 区分하는것도 한 方法입니다. 이 玄關은 入口로비(lobby)에만 延長입니다. 이 玄關에 壁과 바닥(floor)은 美觀을 考慮하고 花崗岩破이 나데라조等으로 깨끗하고 硬質에 材料를 使用하는것이 좋습니다. 照明과 外部에 구두닦는 설비(특히 雨天인 때를 生覺해서)를 하여야 病院内部가 깨끗해진다는 點을 考慮하여야 합니다.

待期室(lobby)

이 待期室에서 모든 手續과 藥을 타고 料金を 支拂하는 동안 기다리는 人員과 時間과 各 外來診療部와 外來試驗室 採血室 採尿室等에 作業을 하기 위하여 充分한 面積과 動線計劃이 完成되어야 합니다. 待期하는 患者나 保護者를 위한 飲料싱크, 便所, 公衆電話 등이 架設되어야 합니다. 階段室 昇降機와에 連結이 便利하게 配置되어야 합니다. 隣接되어야 할室, 設備은 醫務記錄(medical Record), 이 醫務記錄保管室, 保管室에서 患者가 가는 各 診察室 外科에 記錄書類가 보내지는 設備(人力이든, 氣送管設備이든(pneumatic tube transport System) 考慮하여야 합니다. 특히 이 室은 換氣가 잘 되어야하고, 防音設備가 良好하여야 하며, 患者나 保護者가 기다리는 동안에 便하게 時間보내도록 하여야 합니다. 특히 入退院事務室(院務課라 함) 診察卷發給事務 또는 醫療保險關係事務室이 待期室(lobby)과 隣接되어야 합니다. 또한 壁面의 色彩도 方向에 따라서 白色이 아닌 淡綠, 淡紅, 淡黃色等으로 可能한 限 부드러운 色彩로 塗裝하여야 할것입니다.

階段室. Stair Case.

平面如何에 따라서 位置와 個數가 決定되지만 建築法에 位置距離에 制限이 있습니다. 계단너비, 단높이는 30cm×15cm가 가장 便한 角度입니다. 그리고 防火門이 要求대로 設置되어야 합니다.

傾斜路室(ramp)

充分한 階段室이 있더라도 昇降機가 있더라도 傾斜階段은 必要한 設備입니다. 바닥은 미끄러지지 않은 材料로 傾斜度는 6°가 가장 適合합니다. 建築法規는 1/8로 制限하고 있습니다.

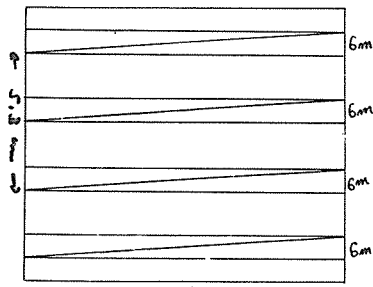
複道(Corridor)

複道에 巾은 建築法規에 여러가지 制限이 있습니다만은 病院建物에 複道는 病室寢台가 並例로 往來하는 것을 考慮해서 最少限 3m가 所要됩니다. 同時에 各 壁面 1m 높이에 壁을 保護하는 防板을 부쳐야합니다. 이 保護板이 없으면 壁이 破損되는 것을 막을수가 없습니다.

醫務記錄室(medical Record Room)

第一 主要한 問題는 面積이다. 300病床에 病院인 境遇 外來患者와의 比例를 10:1로 假定하면 1日外來患者數가 3000名이 된다. 1年 1名에 記錄書를 1人 1年 3cm로 하면 3cm×3000=9000cm, 90m이다. 10年余保管이면 900m가 된다. 선반의 크기를 0.4m×0.3m×10段으로 計算하면 900m÷10=90m×0.3m×0.4m임으로 그 點有面積은 0.4m²×90m=180m², 선반과 선반사이를 0.6m로 하면 0.6×90=54m²+36=90m²

90×2=180m²/3000人分이 必要된다. 이 室은 完全한 防火設備가 考慮되어야 한다. 醫務記錄保管方法이 잘 考慮되어야 하며 換氣設備가 完全하여야 합니다. 醫務記錄保管室이 180m²가 必要하다.



36m² 그림 1
 24m → 24m floor Area 90% each
 4 Room of 36m² = 144m² for 300 Patient
 of 10 years Record room 144m²
 office 36m²
 180m²

入退院 事務室 admit retire office

院務課事務室에 一部이나 150病床以上에 病院이면 따로 獨立해서 配置되어야 합니다. 天井이나 壁面修裝은 一般事務室에 準하고 醫務記錄室과 連結이 잘 되는 것이 理想입니다. 特히 患者와의 接觸이 많은 곳입니다. 特히 照明과 換氣에 注意하여야 하며 可能한限 外部(複道나 待期室等 空氣氣圧이 一가 되도록 하여야 합니다.

事務室 office(s)

面積은 3m²/人에 比率로 面積을 配分하면 됩니다. 院務室, 一般事務室(人事予算會計經理 및 社会事業班事務室 管理室 等) 病院에 組織表와 照合하여 人員器具等이 잘 配置되어야 한다. 天井材料는 防音이 잘되는 材料가 좋겠고 壁面은 淡色, 바닥은 아스팔트-비닐=타일이나 同質品이 適合합니다. 診察券發給을 爲한 여러가지 計器가 準備되어야 하며 接受事務室인 境遇 外部空氣와 内部空氣에 氣壓이 달라야 합니다.

藥局 Pharmacy

藥局은 外來部에서 診察이 끝난 患者는 누구나 들리는 곳이고 藥을 投藥받기 爲하여 長時間 待期하는 待期室 藥을 調製하는 調製室, 藥品倉庫等이 付設 되어야 합니다. 天井과 壁은 淡色으로 修裝하고 耐水性塗料로 修裝 하여야 하며 바닥은 可及的 硬質耐水性인 材料 테라소 타일等으로 修裝하는게 使用하기 便利합니다. 照明과 換氣設備가 完全히 架設되어야 합니다. 作業台投藥設備等 이 갖추어져야 합니다.

外來診療室 名料 out patient Department

內科系-內科 internal medicine. 이 室에 組織은 患者 待期室, 予診室, 再來患者室, 檢査室, 醫員室等으로 編成된 다. 脱衣室, 看護員室, 醫療裝備庫 및 診察台, X線透視 設備等이 갖추어져야 한다. 照明과 換氣設備가 必要하며

綜合病院에서의 患者分布는 이 內科診療室이 全患者數의 30%가 集中됩니다. 따라서 患者便所도 이 近處에 配置 되어야 합니다.

小兒科 pediatric와 Well baby clinic

小兒科診療室은 꽃이라할 程度로 保護者가 同行을 해서 옵니다. 이 小兒科室은 다음과 같은 附屬室이 꼭 連結되 어야 합니다.

- A. 待期室
- B. 診療室
- C. 受 付
- D. 檢査室
- E. 處置室

身長計, 體重計 等이 準備되어야 하고, 注射室用具가 備 置되어야 합니다. 特히 待期室에는 兒童用品(그림책, 玩 具) 等이 準備되어야 하고, 待期室 全体를 色彩나 장식 도 兒童들이 조와하는 樣式으로 修裝되어야 합니다. 모든 機具는 小兒患者에 身長에 맞도록 設置되어야 합니다. 이 小兒科診療室은 患者用以外에 健康兒에 周期的 診察을 爲 하여오는 患者아닌 健康兒診察을 爲하여 오는 小兒들에 별도로 出入口, 便所 等이 配置되어야 합니다. 勿論 出入 口, 待期室도 別途로 配置함이 바람직합니다.

産婦人科 Obsteric-Gynecology

小兒科診療室에 近接하는 것이 理想的이고 이 室에 診 察器具는 婦人科用으로 設置되어야 합니다. 特히 이 室 에는 洗面器以外에도 洋式大便器가 設置 되어야합니다. 特히 內診室은 그 設備를 不安하지 않도록 配置하여야 합니 다.

外科 General Surgical

外科診療室과 整形外科中間에 小手術室이 配置되어야 하고 特히 応急室이 가깝게 配置되어야합니다. 各室 連結 은 整形外科와 비슷하다.

整形外科 Othopedic Surgical

各室連結은 外科와 同一하다.

皮膚科 Oermatology

皮膚科는 医科分類로 內科系이다.

耳鼻咽喉科 (ear-Norse-and throat Clinic)

医科分類로는 外科系이다.

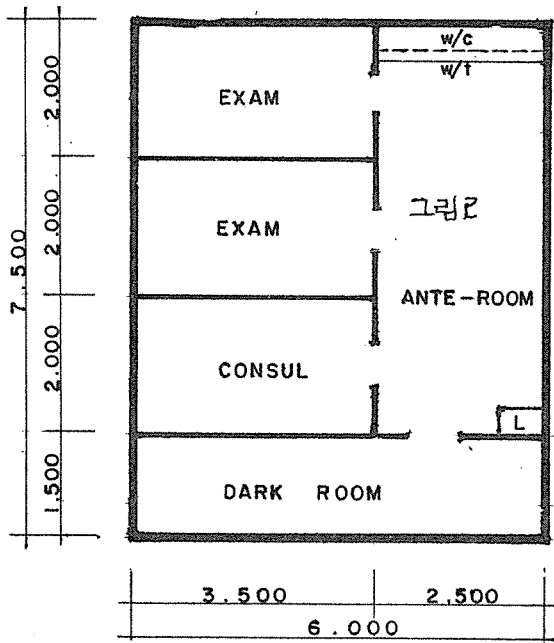
齒科 Dental Clinic

이 科도 医科分類로는 外科系이다. 本齒科室은 電氣配 管과 水道配管이 余他에 診療室과 다르다.

眼科 eye clinic

医科分類로는 外科系이다. 附屬室로는 暗室이 附屬된

다. 以上 3 科(耳鼻咽喉科, 齒科, 眼科)에 各其 消毒施設이 되도록 併設되었으면 합니다. 그리고 簡單한 回復室이 設置되었으면 합니다. 綜合病院에 Universal form을 本人은 즐겨使用하므로 그 Sample 을 하나 紹介한다.



病理検査室 Laboratory

中央診療部(Adjunct Diagnostic Treatment)에 屬하고 모든 最終診察率 이 病理試驗室에 作業이 끝나야 確定될 수 있다. 이 病理試驗室은 病院에 規模에 따라서 다음 各分科로 分離된다.

- | | |
|--|--------------|
| 1. 生化学科 | Chemistry |
| 2. 血清科 | Heamatology |
| 3. 病理科 | Pathology |
| 4. 病菌科 | Virology |
| 5. 血清科 | Serology |
| 6. 細菌科 | Bacteriology |
| 7. 組織科 | Histology |
| 8. 寄生虫科 | Parasitology |
| 9. 新陳代謝(BMR) EKG. EEG. 心身臟機能 또는 檢
腦波検査室 細菌科 | micrology |

生物科 blo-chemistry 二種으로 分離할때도 있습니다. 그리고 이 部는 洗條室과 消毒室이 附設되어야하며 各科外來 또는 病棟으로 보내질 各種試驗에 記錄도 保管되어야 합니다. 이 事務를 取扱하기 爲하여 事務室이 必要합니다.

物理治療室 Physio therapy

主로 精神神經科에 屬하며 外來部에 屬하고 患者가 再來인 境遇 直接을 수 있는 곳이다. 充分한 待期室이 必要하며 大部分의 患者는 步行에 不便이 있다. 모든 電氣治療, 맞사지등이 取扱됩니다. 또한 水療室, 附屬室等이 所 要됩니다.

手術部 Operating Department

手術室과 附屬室로서 構成되며 完全히 消毒된 部分이다. 消毒室과 手洗室, 回復室로서 構成된다. 이 部分은 完全히 電導된 바닥이 要求된다. 外國에 統計로는 “가스”로 因한 爆發事故는 170,000對 1이다. 空氣보다 比重이 무거운 ‘가스’를 使用하기때문에 接地와 換氣에 充分한 考慮가 要求된다. 手術室에 크기는 3.5×4.5m에서 8×10m까지 病院에 患者狀態에 따라서 다르고 本人은 一般的으로 使用하는 規格은 6×6m이다. 壁面은 白色아닌 彩色할것이며 白色타일 같은 資材는 使用치 않는것이 좋다. 壁面이 白色이면 手術途中 醫師눈에 殘影이 生起기 때문에 좋지않다. 換氣fan은 天井가까이 設置하지 않고 바닥에서 1m以下에 設置하여야 한다. 手術室에서 使用되는 꺼쓰가 空氣比重보다 무거운 것이 많기 때문이다. 同時에 방안에 空氣는 十가 되어야 하며 排氣뿐이 아니라 消毒된 新鮮한 空氣가 供給되어야 한다. 照明은 手術燈以外에 照明이 必要하며 時計, 中央供給式에 꺼쓰 施設도 設置되어야 한다. 室內氣壓은 恒時十가 되도록 할것이며 溫度는 25°C가 되도록 하여야 한다.

放射線科 radiology Department

放射線科는 放射線室, 暗室 待期室, 필름倉庫室, 作業室, 撮影室等으로 構成되어야 하며 放射線機器에 容量에 따라서 室內部를 完全히 鉛板防護를 하여야 한다. 診察用과 治療用이 있으니가 注意하여 動線計劃을 作成하여야 합니다.

病棟 Nursing Unit or Ward

病棟(Ward)는 平均面積에 分布가 15m²/bed-25m²/bed입니다. 이 面積은 大衆的인 것이고 萬一에 獨室이 많이 配置되면 이比率는 더 많아집니다. 看護員勤務室(Nurse Station)에서 最長距離가 끝방에 門까지 30m 前後이어야 합니다. 너무 멀으면 看護活動에 支障이 있습니다. 이病棟에는 一般病棟과 特殊病棟이 区分되어야 합니다.

分娩室 Delivery Suite

產婦人科病棟과 同一層에 配置하는것이 理想的입니다. 育兒室(nursery)과 陣痛室(labor room)等이 配置되어야 하고 育兒室은 早産兒室이 付設되어야 합니다. 그리고 退院時까지 訪問客이 들여다볼 수 있는 觀察窓(observation window)가 待期室이나 復道쪽으로 設置되어야 합니다.

屍體室, 解剖室 Morque and Autopsy

電氣屍體冷藏機와 解剖台가 設置되고 完全한 換氣設備가 되어야 합니다. 外國에서 發達된 病院行政學에서 論議되는 屍體室은 外國에 風俗上으로 만들어진 것이고, 韓國에서 建設되는 屍體室은 韓國에 風俗을 考慮하여 家族室 玄間(Lobby)等도 充分히 面積을 配分하여야 합니다. 屍

体室外部는 아담하게 할 것이며 建物週囲에 造景에도 充分한 考慮를 하여야 합니다. 職員에 Shower室, 便所, 換氣等도 完全한 設備가 要求됩니다.

補給部 Utility Department

洗濯室(laundry shop) 完全한 洗濯器設備를 하거나 分類室을 만들고 外注를 주어도 無防하니 消毒設備는 갖추어야 합니다. 完全한 設備를 갖추려면 病床當 \$200 (₩100,000) 이 들고 그나마 그 器具는 거의가 輸入하여야 합니다.

中央消毒室(Central Sterilizing & Supply)

病院에서 使用되는 모든 器機 注射器에서 봉대까지 여기서 消毒 保管하다 各科로 分配됩니다. 殺菌水發生器機, Steam 消毒機 등이 設置되어야 합니다. 室内는 充分한 作業面積을 保有하여야 하고 換氣設備가 完全하여야 합니다.

補給室 Central Supply

中央消毒部內에 配置되고 復道쪽에 出入口가 있어야 합니다.

補給倉庫 General Supply Storage

一般物品을 取扱하며 病院에서 所要되는 모든 器材를 取扱합니다. 비누에서 事務用品까지, 總務課 一用度係에 屬하며 充分한 倉庫室 과 事務室이 있어야 합니다.

廚房 Kitchen

患者와 職員全部에 食事を 準備할만큼 充分한 面積을

分布하여야 합니다. 作業台, steam 器機, 食器消毒機 등이 設置되어야 하며 充分한 容量에 換氣設備를 하여야 합니다. 室内는 耐水性材料로 施工되어야 하며 天井은 없는 것이 便利합니다. 充分한 倉庫와 從業員施設이 要求됩니다.

食堂 Dining Room

患者는 各病室로 配達하여주므로 全職員이 2-3 交代로 食事할수 있는 面積이라야 합니다. 그리고 暖房과 換氣가 完全하여야 합니다. 또한 病棟으로 配膳하여야 할 配膳車에 電氣부락도 準備하여야 합니다.

보일러室 Boiler Room

完全한 自動式보일러 設置로 建築法과 市建築條例또 各保安規則에 適用을 받습니다. 보일러는 必히 2台 以上으로 하고 附帶設備를 갖추어야 합니다. 特히 夏期에는 消毒用스팀, 廚房用스팀 洗濯室用스팀 供給을 計劃하여야 합니다.

動物舍 Animal House

病理試驗室에 屬하며 여러種類가 있습니다. 病院内部와 防音設備를 考慮하여야 하고 汚物清掃等飼料庫 등이 設備되어야 합니다. 保温과 換氣를 充分히 하여야 합니다.

以上 大略的인 各室에 對하여 記述하였습니다. 좀더 具體的인 面積의 配分은 建築士誌 1974-4 號에 詳論되어 있으니 參照하시기 바랍니다.