

豚疾病과 針療法

玉 鐘 華

서울大學校 獸醫科大學

緒 論

家畜의 針灸療法은 古來부터 民間에서 많이 쓰여 온 物理療法의 한 가지였다. 本療法은 漢醫藥療法과 같이 唯一한 醫學療法으로 되었다. 李祖末에 걸쳐 洋醫學을 導入함에 따라 더욱 衰退하였고 野蠻적이고 非科學的이라는 點에서 解放과 同時에 없어지다 싶이 되었다. 今일에 이르러서는 사람에 있어서 針灸術로서 一般이 重視하고 있으나 洋醫學의 그늘에 가리워 빛을 보지 못하고 있다. 그런데 獨逸이나 佛國에서는 洋醫에서 併用하고 있고 美國에서도 많이 併用하며 普及되고 있다. 近來 美國에서 다녀간 우리나라 獸醫師 金教憲氏의 말에 의하면 美國에서 開業하고 있는 女獸醫師가 있는 데 針單으로 大盛況이라면서 韓國에서도 많이 研究하여야겠다는 말이었다.

現代獸醫學이 進步하였다는 오늘날 아직도 神經系疾患, 運動器疾患 其他에 있어 針灸療法으로 全治하였다는 例症報文이 있고, 많은 成果을 얻었다는 것도 듣고 있다. 따라서 針灸療法을 새로이 認識해야 할 것이라고 思料되며 또한 著者의 經驗과 古書에 따른 것을 紹介코자 한다.

針療法の 應用價値

治療範圍: 針療法の 適應症은 여러가지에 걸치며 內科疾患, 外科疾患, 産科疾患 또는 심지어는 어떤 傳染病에까지 미치며 針療法 獨自의인 것과 他療法과의 併用으로 쓸수 있다. 류마치스, 運動癱痺, 感氣, 日射病, 腦炎, 消化不良 등 30數種의 疾患에 效果가 顯著하다고 되어 있다.

治療效果의 速度: 日射病, 腦膜炎, 運動器疾患에서

針療法 後 數時間이면 좋아졌다는 例가 있으며 藥物療法에서는 이러한 效果는 期待되지 않는다. 放血, 瀉血 같은 것은 豫防作用으로 指示되어 있다.

操作의 簡單性和 安全性: 針療法은 操作이 簡單하고 技術習得도 比較的 容易하여 廣範圍하게 普及할 必要가 있다.

穴의 位置를 正確히 잡을 것과 迅速히 操作하고 患畜의 保定과 消毒에 留意해야 한다.

器具의 簡便性和 經濟性: 針療法에는 數種의 長短의 一組針을 備해하면 어느 때나 治療할 수 있다.

針療法の 刺針方法

刺針 깊이: 新針은 古來針보다 가늘지만 깊이는 깊을수록 좋다

刺戟度: 刺針을 깊이 하고 針을 一定한 方向으로 廻轉 또는 針頭를 핑기면 刺戟이 強해진다.

針感(針의 反應): 一定한 深度까지 刺針하면 손끝에 무엇인가 걸린 것 같은 感을 느낀다. 刺針할 때 空間을 지나는 것 같은 곳을 지나 계속 針感이 絶해까지 碎른다. 一定한 方向으로 針을 廻轉하든가, 針頭를 핑기면 患畜은 다리를 쳐든다든가 허리를 구부린다든가, 등을 오무린다든가 排尿를 하든가 꼬리를 짓든가, 筋肉을 收縮하든가 皮膚를 震動시키는 등 針感이 나타난다. 이것으로 運針을 停止하면 이러한 反應이 없어진다.

留針: 어느 程度까지 刺針하여 針感이 느껴지면 곧 針을 빼야한다.

運針法

直接運針法: 特定한 方向으로 運針하고 또 一定한 깊이에 達하면 針感이 나타난後 針을 一定한 方向으로 數回 廻轉 또는 針頭를 핑기後 針을 빼다. 이것이 많이 쓰이는 運針法이다.

間歇運針法: 運針後 곧 針을 빼지 않고 針을 固定하

여 穴位에 留針해 놓고 數分마다 運針動作을 數回反復 시킨다. 鎮痛, 消炎 등에 주로 쓰인다.

持續運針法: 刺針의 깊이에 따라 針感이 나타난 後 針頭를 뒤통기든가 廻轉을 數分 때로는 數十分 쉬지 않고 持續하여 症狀를 輕減 또는 없앤다.

拔針法: 針을 뺄 때는 왼손으로 針 옆을 가볍게 누르고 바른 손으로 針을 쥐고 廻轉시키면서 徐徐히 皮下까지 빼고 그 後에는 迅速히 뺀다. 拔針後 針 구멍은 알코올로 消毒해 준다.

刺針의 角度와 깊이

直刺: 筋肉이 많은 部位에는 이 方法을 쓰는 데 體表에서 90度로 찌르는 것.

斜針: 胸部 及 筋肉이 적은 데 이 方法을 쓰는 데 體表에서 45度로 찌르는 것

平刺(橫刺): 主로 骨格에 接近한 皮下의 部位에 많이 쓰인다. 體表에서 15~20度로 찌르는 것. 刺針의 깊이는 動物體의 筋肉의 厚薄와 家畜의 體格의 大小, 老幼, 살진 것과 여윈 것에 따라 다르다. 筋肉이 많은 데는 깊이, 적은 데는 얇게 老, 弱, 瘦에도 얇게 찌러야 한다.

針의 種類

圓利針: 本來 圓利針에 金針, 銀針, 銅針, 鐵針이 있는 데 近來에 와서는 動物에는 白針이라고 부르며 이것의 굵기에 따라 19號(1.02mm), 20號(0.91mm), 23號(0.61mm) 길이는 2寸~8寸까지 있다.

血針: 血針 가운데는 大寬針, 小寬針, 三稜針이 있다. ①寬針은 針 끝이 작살모양으로 세모형이며 大, 中, 小 三種이 있는 데 血管上의 穴位에 刺針하여 瀉血에 쓰인다. 大는 大血管, 小는 小血管作用이다. ②三稜針은 針 끝이 모가 지고 날이 서 있으며 大小의 二種이 있다. 通關, 玉堂, 知甘 등의 穴位에 刺針하는 데 쓰인다.

火針: 針이 좀 굵고 針 끝이 날카롭고 圓形이다. 8分에서부터 1.5寸까지의 길이이다.

針刺의 깊이를 寸으로 表示하였는 데 둘째 손가락을 구부릴 때 그 한 마디를 表示한 것이며 1寸은 3.3cm로 생각하고 分은 그것의 1/10이다. 1指라고 한 것은 한 손가락의 巾을 말한 것이다.

穴名과 穴의 部位 및 刺針 깊이

頭

玉堂: 上顎口內의 第3顎皺上 正中에서 左右中間 左右各一穴 血針으로 刺 0.5~1分

太陽: 外眼角 後方 오목한 곳 圓利針으로 刺 0.8~1寸
山根: 鼻上部的 彎曲部 正中央과 左右 2指點 三穴 血針으로 刺 2~3分

天門: 後頭部の 오목한 中心에 一穴 圓利針으로 刺 0.8~1寸

鼻梁: 兩鼻孔의 中心點, 血針으로 刺 5~7分

耳根: 兩耳後方の 오목한 곳 左右各一穴 圓利針으로 刺 0.5~1寸

承漿: 下顎의 正中, 有毛部와 無毛部의 交點에 血針으로 刺 0.5~1分

風門:

巨關(牙關):

前耳褶: 귀가 붙은 前方 圓利針으로 刺 5~8分

軀

上院: 中院의 前方 1寸點 圓利針으로 刺 3~6分

中院: 胸骨後緣과 臍와의 中間點 圓利針으로 刺 3~6分

下院: 中院의 後方 1寸點, 圓利針으로 刺 3~6分

脾俞: 左側最後第2肋骨 사이 脊椎骨에서 下方 5指 圓利針으로 刺 3~6分

百會: 脊椎骨과 仙骨사이 오목한 곳(十字部位) 圓利針으로 刺 5~8分

斷血: 第13, 14, 15脊椎骨 사이 圓利針으로 刺 5~8分

蘇氣: 第4.5脊椎 사이 또 第7.8.9肋間, 脊椎骨下方 5指部位 四穴 圓利針으로 刺 3~5分

肺俞: 右側 第6肋間, 脊椎骨에서 3寸下方 圓利針으로 刺 3~6分

大椎: 第1脊椎骨前緣의 오목한 곳 圓利針으로 刺 5~8分

開風: 百會後方 腰椎 第3節사이 圓利針으로 刺 0.6~1寸

乳基: 乳頭左右外側(最後, 中間, 最前乳(頭)左右各三穴 圓利針으로 刺 3~8分

六脈: 第1, 2, 3, 肋骨間이며 脊椎背에서 2寸下方兩側 圓利針으로 1~2分刺針

理中: (臍中): 最前乳頭前方 1寸, 正中線에 있다. 圓利針으로 刺 1~2分

頭部(巨關, 牙關): 口角의 後方, 最後上下白齒의 中間, 左右各一穴 圓利針으로 刺 3~5分

三臺: 第2~3脊椎骨사이의 오목한 곳 一穴 圓利針으로 刺 3~6分

尾本: 肛門上部尾의 附着部 中央, 小寬針으로 0.5~1分

交巢(後每): 肛門上部 尾根下部 오목한 곳 3~5分刺入

尾尖：尾骨端。三稜針으로 1~2分刺入

頭部(風門)：耳根外側下部 오목한 곳 左右 各一穴 圓利針으로 刺 3~5分

肢(追風)：飛節前方 조금 內側に 오목한 곳 左右兩側 1.8~2.7cm 圓利針刺入

肢

大膀：大腿部，大腿骨中轉子前下方의 오목한 곳 左右 各一穴 後內方으로 向하여 3~5分 刺入

小膀：大腿骨 第3轉子의 後下方의 오목한 곳 大腿骨 後에 따라 直刺 3~5分刺入

蹄門：四肢蹄踵의 上部 各蹄 二穴計八穴 圓利針으로 刺 2~4分

滴水：後肢第1指骨前面，血針으로 刺 1~2分

寸子：四蹄上部에 있는 副蹄의 附着上部 오목한 곳 四蹄 各一穴 圓利針으로 刺 1~3分

後三里：膝蓋骨後方의 外部 約2寸에 오목한 곳 左右 各一穴 圓利針，火針으로 刺 3~5分

七星：前肢 管骨內側의 七點의 中心點 圓利針으로 刺 1~2分

八字：蹄冠兩側 中心部位 各蹄 二穴計八穴 血針으로 刺 0.5~1分

湧泉：蹄支門上部，第1指骨과 管骨사이 圓利針으로 刺 0.5~1分

夾氣：腋窩內正中 左右 各一穴 圓利針으로 刺 0.5~1寸 帶脉：肘의 後2寸의 血管上에 血針으로 刺 3~5分

家畜의 疾病을 治療하는 데 있어 漢方이나 洋醫療法 이니 區別할 必要 없다고 생각하여 治療의 한 方法인 針灸療法을 紹介하니 이것은 펴 잘들을 때도 많고 今後 많이 研究할 點이라고 믿으며 本人이 蒐集한 資料와 經驗한 點을 參考로 發表하는 바이다. 針灸療法이라고 하여 針灸만을 쓰는 것은 아니고 다른 處方도 併行함은 勿論 留意하여야 할 것이다.

子豚의 白痢：針穴各 ① 尾本，交巢，百會，脾俞 ② 百會，交巢，後三里，乳基

小圓利針을 刺3~5分間 留針

肺炎：針穴名(刺針部位) ① 膈中，巨關，夾氣，七星穴의 中央의 一穴 2分 刺針한다. ② 蘇氣，斷血，理中，肺俞，耳尖，山根，玉堂，尾尖八字等에 刺針한다.

勿論 이와 同時에 抗生劑를 體重 kg當 40mg 併用한다.

流行性感氣：針穴部位 ① 太陽穴，前耳褶，追風穴，天門山根穴 ② 鼻梁，太陽，山筋，山根，百會，尾尖，玉堂.

著者が 經驗한 바에 依하면 江南區 千戶洞에 珍島犬을 購入코자 갔더니 養豚을 하고 있는데 三日째 물만 먹고 給食을 全廢하고 있다 하여 ③을 注射針 19基로 刺針하였더니 일어나 採食하는 것을 보았다. 一回로 快復하나 이것에 下熱劑 注射를 併用하는 것이 더욱 좋다.

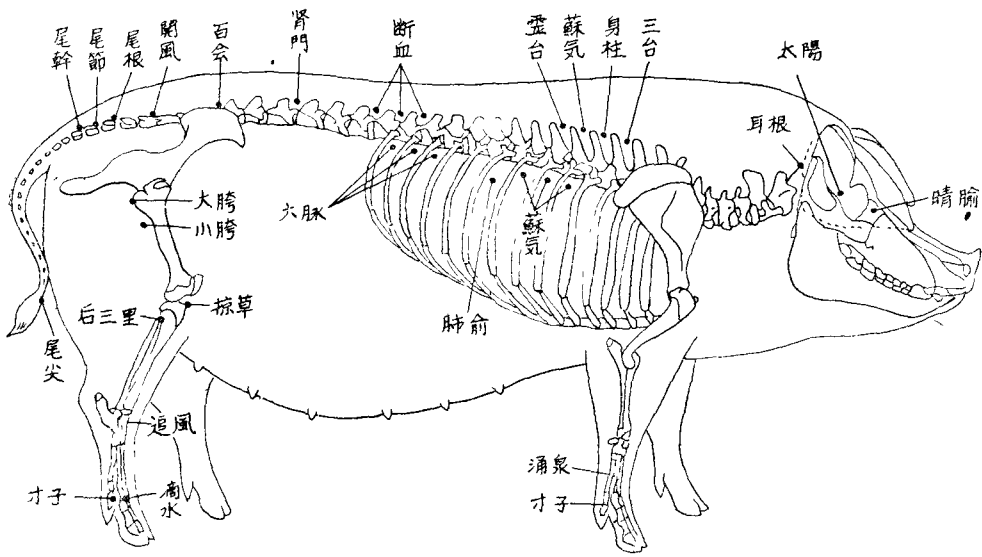
日射病，熱射病：針穴部位 ① 天門，山根，耳根，耳尖 尾尖，尾本，滴水湧泉，八字，前後梁門，後內寸子에 刺針한다. ② 病勢가 甚하여 嘔吐하는 것에는 大椎，太陽，鼻梁，帶脉에 刺針하고 角膜이 紫色 또는 出血이 있는 것은 耳靜脉 또는 太陽穴에서 放血해 준다.

食中毒：針穴部位 ① 下院，中院，上院，開風，承漿. ② 食욕이 없고 熱이 있는 것은 ①과 玉堂，太陽，大脉穴에 刺針해 준다.

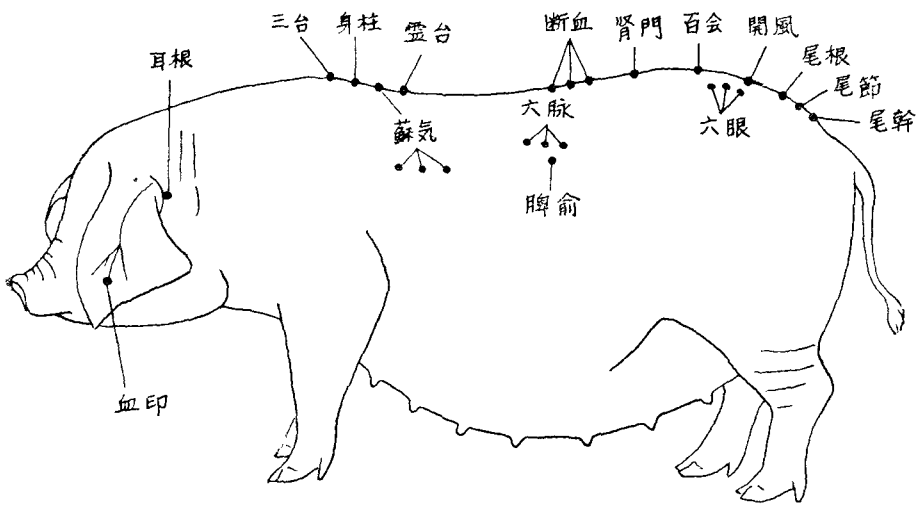
後軀麻痺：針穴部位 ① 九大鎖口，(斷血最後의 穴과 靈台穴을 連結하는 線의 5等分한 各等分點의 穴과 開風，百會，賢門，斷血을 加한 것) 四大風門，八字，前寸子，滴水，後寸子，追風，1~2回 刺針，圓利針으로 3~4.5cm 直刺한다. ② 百會，三台，大椎，小膀，大膀，後三里，滴水，湧泉穴에 刺針한다.

四大風門針法은 兩前肢肩胛骨의 後緣에서 下方에 肘突의 方向으로 向하여 垂直으로 刺入한다. 兩後肢腸骨 外角에서 下方股骨의 方向으로 向하여 垂直으로 9cm刺入하고 前後로 肢를 伸縮시켜 針과 骨이 接觸케 한다.

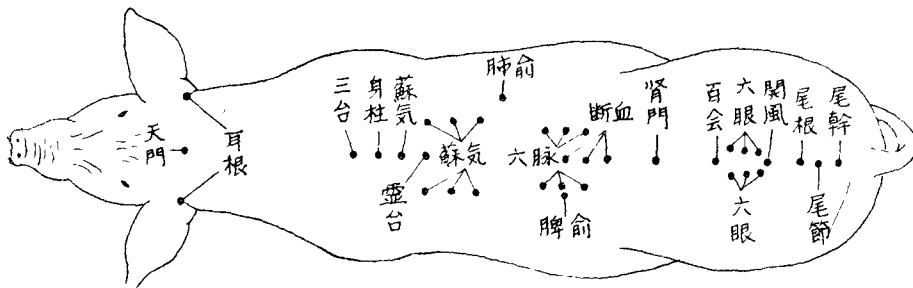
勿論 針外에 10% 葡萄糖液에 Ca劑를 40~60ml 加하여 靜脉注射해 준다. 이와 同時에 骨粉도 適當히 飼料에 섞어 먹여야 한다. 單純히 上記 療法을 할때 보다 速히 治癒된다(針을쓰면).



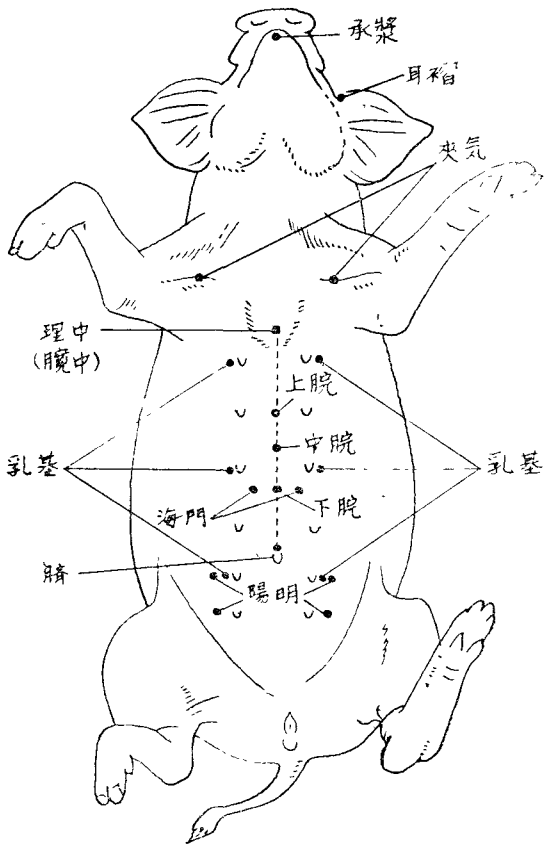
第1圖. 豚骨骸斗 針灸穴位



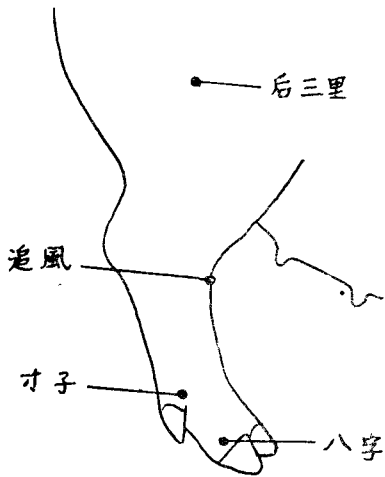
第2圖. 豚斗 針灸穴位



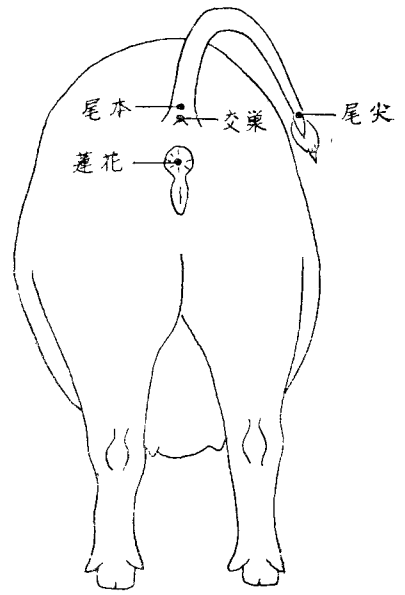
第3圖. 豚斗 針灸穴位



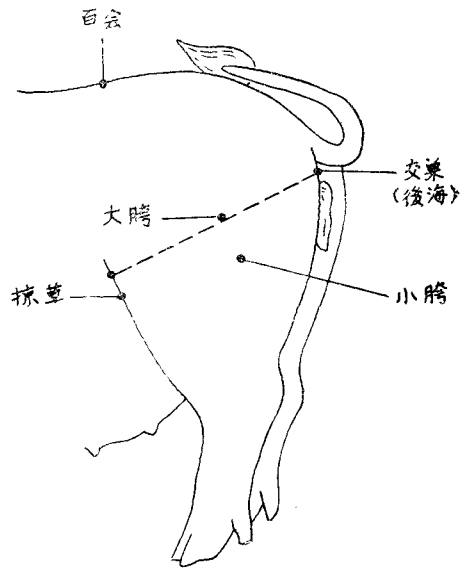
第4圖. 豚の針灸穴位



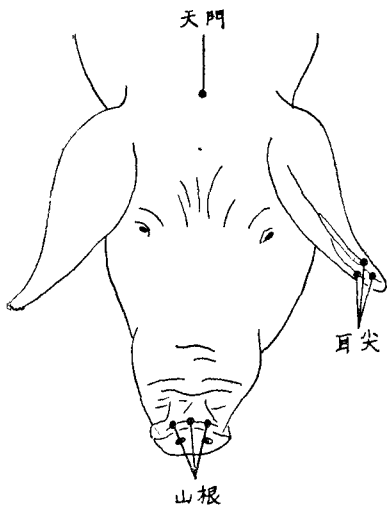
第5圖. 豚の針灸穴位



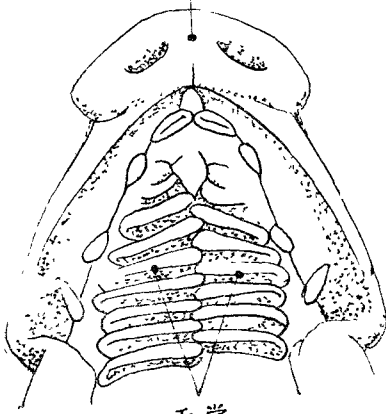
第6圖. 豚の針灸穴位



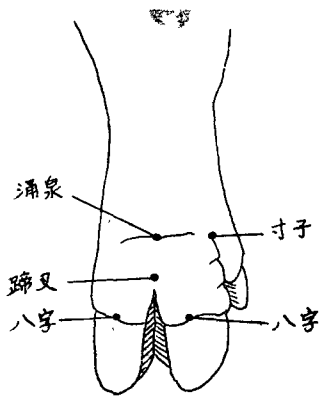
第7圖. 豚の針灸穴位



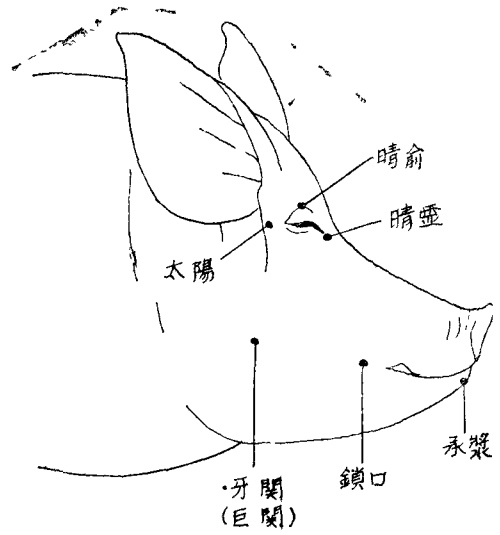
第8圖. 豚の 針灸穴位
鼻梁



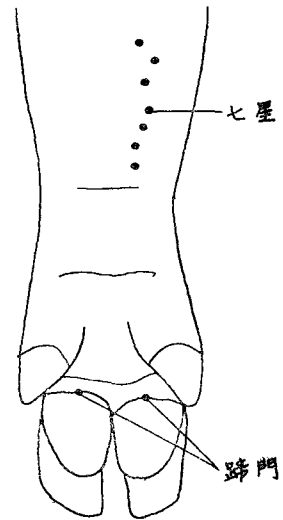
第10圖. 豚の 針灸穴位
玉堂



第11圖. 豚の 針灸穴位



第9圖. 豚の 針灸穴位



第12圖. 豚の 針灸穴位

參考文獻

1. 森谷：獸醫針灸療法
2. 亢亨：牛醫經
3. 中村：家畜內科治療學
4. 牛馬羊豬染疫病治療方、海州牧開利