

韓國產 高等 菌類의 分類學的 研究(V)

金 炳 珪

서울대학교 藥學大學 微生物藥品化學教室

(Received March 3, 1978)

Byong Kak Kim

Department of Microbial Chemistry, College of Pharmacy
Seoul National University, Seoul 151

Taxonomic Investigations on Korean Higher Fungi(V)

Abstract—To investigate the fungal flora in Korea, the basidiomycetes and other higher fungi were collected in Seoul and Gyung-gi Province and examined for identification. Nine species and two varieties were identified and two of them, *Agaricus xanthodermus* Gen. and *Lactarius nigroviolascens* var. *marginatus* Smith & Hesler, were found to be unrecorded fungi. The total number of the higher fungi in Korea now exceeds 600 species including those reported during the past five years.

우리나라 버섯 研究史에 대하여는 著者들이 1972년에 발표한 논문에서¹⁾ 概觀한 바 있으며, 아울러 그 동안 한국에서 발견되어 기록된 버섯류를 386종으로 총정리하여 보고하였다. 그 해 12월에 李와 鄭은 한국산 담자균류 368종의 목록을 작성하였고 미기록 13종을 추가하여 보고하였다²⁾.

그후 李^{3~8)}, 洪^{9~13)}, 金¹⁴⁾, 金^{15~16)}, 그리고 著者들이^{17~19)} 각각 미기록종을 200여종 계속 보고함으로써 지난 5년간에 균류의 종수가 600여종으로 증가하였다. 이는 버섯류의 연구가 종전보다 더 활발해졌음을 보여주는 일면이기도 하다.

따라서 그간에 새로 발표된 미기록종을 포함하는 새로운 목록의 작성이 필요 불가결하게 되었다. 이에 저자들은 현재까지 발표된 한국산 고등 균류의 분류 목록을 작성하고 이를 근거로 하여 새로 同定된 수종의 한국 미기록종을 報告하고자 한다.

우리나라에 자라는 고등 균류의 목록을 작성함에 있어서 몇가지 기본 방침을 전제조건으로 정하였는데, 즉, (1) 이 목록은 Singer의 「The Agaricales in Modern Taxonomy, 3rd edition」²⁰⁾

및 Imazeki *et al.*의 「Common Fungi of Japan in Color」²¹⁾의 분류법에 준하여 정리하였다. (2) Singer의 분류법에 따라 *Amanita* 속은 *Plutaceae*에 속하는 것으로 정리하였다. Imazeki *et al.*은 *Amanita* 속을 *Amanitaceae*에 속하는 것으로 분류하였다. (3) *Cantharellaceae* (썩꼬리버섯과)는 Imazeki *et al.*의 방식에 따라 별도로 첨가하였다. 따라서 *Corticiaceae* (고약버섯과)에 속하는 것과 *Thelephoraceae*(젓꼭지버섯과)에 속하는 일부 버섯이 이 속에 속하게 되었다. (4) 먼저 목록과 달라진 사항으로서 *Agaricaceae*의 한국 명칭을 주름버섯과에서 「들버섯과」로 개칭했다.李와 鄭의 목록에 따라 *Corticiaceae*의 한글 명칭을 꽃송이버섯과에서 「고약버섯과」로 개칭하였다. *Clavariaceae*의 한국 명칭도 싸리버섯과에서 「국수버섯과」로 개칭했고 *Clathraceae*의 한국 명칭도 바구니버섯과에서 「망태버섯과」로 개칭하였다. 또 李 址烈의 「菌學·버섯栽培」에²⁷⁾ 따라 *Helotiaceae*를 「고무버섯과」로, *Geoglossaceae*를 「마귀순갈버섯과」로 각각 개칭했다. (5) *Rhizopogon rubescens* (Tul.) Tul. (알버섯)을 먼저 목록에서는 *Hymenogastraceae*로 분류했었으나, 이 목록에서는 *Rhizopogonaceae*로 분류하였다. (6) 먼저 목록에서 39개 科로 정리되어 있었으나 한개 科를 삭제하고 12개 科를 첨가하여 이번에는 총 49개 科로 분류하였다. (7) Singer 방식에 따라 *Volvariaceae*를 첨가했다. Imazeki *et al.*은 *Volvariaceae*의 버섯을 *Amanitaceae*로 귀속시키고 있다. (8) 자료를 충분히 조사하지 못했으므로 이 목록은 불완전하며 잠정적인 목록에 불과함을 밝혀 둔다.

이상과 같은 전제하에서 고등 균류를 정리하여 49과 600종으로 집계하였다.

韓國產 高等 菌類 目錄

- | | | |
|--|---------|--|
| Ascomycetes 자낭균류 | | 꽃가락버섯 |
| 1) Clavicipitaceae 맥각균과 | | 13. <i>Xylaria hypoxylon</i> (L.) Grey. 뿔버섯 |
| 1. <i>Cordyceps militaris</i> Link | 번데기버섯 | 14. <i>Xylaria polymorpha</i> (Pers.) Grev. |
| 2. <i>Cordyceps nutans</i> Pat. | 노린재동충하초 | 공꼬투리버섯 |
| 3. <i>Cordyceps sobolifera</i> B. et Broome | 대미버섯 | 3) Pezizaceae 주발버섯과 |
| 4. <i>Cordyceps sphecocephala</i> (Klotz) Mass. | 벌버섯 | 15. <i>Cyathipodia macropus</i> (Pers. ex Fr.)
Dennis |
| 5. <i>Cordyceps tricenri</i> Yasuda | 강충이버섯 | = <i>Macropodia macropus</i> (Pers.) Fuckel |
| 6. <i>Claviceps purpurea</i> (Fr.) Tul. | 맥각균 | 16. <i>Discina venosa</i> (Pers.) Fr. |
| 7. <i>Claviceps pusilla</i> Ces. | 술새맥각균 | 17. <i>Patella scutellata</i> (St. Amans) Morgan |
| 8. <i>Hymenostilbe sphinghum</i> (Schw.) Petch | 나방이동충하초 | 18. <i>Peziza badia</i> Pers. ex Merat |
| 2) Xylariaceae 콩버섯과 | | 19. <i>Peziza repanda</i> Pers. |
| 9. <i>Daldinia concentrica</i> (Bolt.) Ces. et De Not. | 콩버섯 | 20. <i>Peziza vesiculosa</i> Fr. |
| 10. <i>Daldinia vernicosa</i> (Schw.) Ces. et De Not. | 방콩버섯 | 갈래나팔주발버섯 |
| 11. <i>Hypoxylon annulatum</i> Mont. | | 21. <i>Scutellinia scutellata</i> (St. Amans) Lam |
| 12. <i>Xylaria carpophila</i> (Pers.) Fr. | | 22. <i>Wynnea gigantea</i> B. et C. |
| | | 다발귀버섯 |
| | | 4) Helvellaceae 안장버섯과 |

23. *Gyromitra esculenta* (Pars.) Fr. 마귀술갈버섯
마귀곰보버섯
24. *Helvella atra* Fr. 꼬마안장버섯
25. *Helvella crispa* (Scop.) Fr. 안장버섯
26. *Helvella elastica* Fr. 가는대안장버섯
=*Leptopodia elastica* (Bulliard ex St. Amans) Boudier
27. *Helvella ephippioides* Imai 긴대안장버섯
28. *Helvella lacunosa* Fr. 커진말안장버섯
29. *Helvella sulcata* Afz. ex Fr. 검은안장버섯
30. *Morchella crassipes* (Vent.) Pers. 붉은대곰보버섯
31. *Morchella esculenta* Fr. 곰보버섯
32. *Sarcoscypha coccinea* (Fr.) Lambotte 술잔버섯
- 5) Helotiaceae** 고무버섯과 (뭇버섯과)
33. *Bulgaria polymorpha* (Oeder) Wettst. 고무버섯
34. *Chlorosplenium versiforme* 주적녹청균
35. *Neobulgaria pura* (Pers.) Petrak. 수정밥풀버섯
- 6) Geoglossaceae** 마귀술갈버섯과 (콩나물버섯과)
36. *Cudonia circinans* (Pers.) Fr. 대골갈색콩나물버섯
37. *Cudonia japonica* Yasuda 노랑콩나물버섯
38. *Geoglossum glabrum* Fr. 민콩나물버섯
39. *Geoglossum hirsutum* Pers. var. *capitatum* Gill 검은콩나물버섯
40. *Leotia chlorocephala* Schw. 연두콩나물버섯
41. *Leotia gelatinosa* Hill
42. *Leotia lubrica* Fr. 콩나물버섯
43. *Spathularia clavata* (Fr.) 넓적콩나물버섯
44. *Trichoglossum hirsutum* (Fr.) Boud.
- 7) Stemonitaceae** 말총버섯과
45. *Stemonites fusca* Roth 말총버섯
- Basidiomycetes** 담자균류
- Ustilaginales** 갸부기균목
- 8) Ustilaginaceae** 갸부기균과
46. *Ustilago zaeae* (Beckm.) Unger 옥수수갸부기병균
- Auriculariales** 목이목
- 9) Auriculariaceae** 목이과
47. *Auricularia auricula-judae* (Fr.) Quél. 목이
48. *Auricularia hispida* Iwade 그물목이
49. *Auricularia mesenterica* (Dicks.) Pers. 주름목이
50. *Auricularia polytricha* (Mont.) Sacc. 털목이
51. *Helicobasidium mompa* Tanaka 자주빛날개부늬병
52. *Helicobasidium tanaka* Miyabe 교약병균
=*Stypinella tanaka* Miyabe
53. *Hirneola auricula* (L.) Karst.
54. *Hirneola polytricha* Mont. 분홍목이
- 10) Septobasidiaceae** 셉토바시디움과
55. *Septobasidium bogoriense* Pat. 잿빛교약병균
56. *Septobasidium tanakae* (Miyabe) Beed. et Steinm. 갈색교약병균
- Tremellales** 흰목이목
- 11) Tremellaceae** 흰목이버섯과
57. *Exidiaglandulosa* Fr. 좁목이
58. *Tremella foliaceae* Pers. ex. Fr. 꽃흰목이
59. *Tremella fuciformis* Berk. 흰목이
- Dacryomycetales** 붉은목이목
- 12) Dacryomycetaceae** 붉은목이과
60. *Guepinia fissa* Berk.
61. *Guepinia spathularia* Fr. 혀버섯

Exobasidiales 떡병균목**13) Exobasidiaceae** 떡병균과

62. *Exobasidium japonicum* Shirai
진달래 나무떡병

Aphylliphorales 민주름살버섯목**14) Clavariaceae** 국수버섯과(싸리버섯과)

63. *Clavaria grandis* Pk. 흰끝싸리버섯
64. *Clavaria purpurea* Mull. 국수버섯
65. *Clavaria pyxidata* Pers.
나무싸리버섯
66. *Clavaria vermiculata* Fr. 흰국수버섯
67. *Clavaria zollingeri* Lév. em Over
자주싸리버섯

= *Clavaria amethystina* Fr.

68. *Clavariadelphus ligula* (Schaeff. ex Fr.) Donk 붉은방망이싸리버섯
69. *Clavariadelphus pistillaris* (L. ex Fr.) Donk 방망이싸리버섯
70. *Clavicornia turgida* (Lév.) Corner
= *Clavaria turgida* Lév.
= *Clavicornia javanica* (Sacc. et Syd.) Corner, Monogr.

71. *Clavulina cristata* (Fr.) Schroet.
벼실싸리버섯

72. *Clavulina inaequalis* Muller
노란국수버섯

73. *Clavulinopsis fusiformis* (Sow. ex Fr.) Corner
노란창싸리버섯

74. *Clavulinopsis miyabeana* (S. Ito) Seiva Ito 붉은창싸리버섯
= *Clavaria miyabeana* S. Ito

75. *Clavulinopsis pulchra* (Peck.) Corner
노랑주걱싸리버섯
= *Clavaria pulchra* Peck

76. *Lentaria mucida* (Fr.) Corner
뱅이버섯
= *Clavaria mucida* Fr.

77. *Ramaria apiculata* (Fr.) Donk
= *Clavaria apiculata* Fr. Syst. Myc.

= *Clavarietta apiculata* Karst.

= *Clavaria tsugina* Peck.

78. *Ramaria aurea* (Fr.) Quél.
= *Clavaria aurea* Schaeff. Fung.
= *Clavaria flavescens* Schaeff. Fung.
= *Clavariella avrea* Karst. Hattsw.

79. *Ramaria botrytis* (Pers.) Ricken
싸리버섯
= *Clavaria botrytis* Pers.

80. *Ramaria flava* (Fr.) Quél.
노란싸리버섯

81. *Ramaria formosa* (Fr.) Quél.
붉은싸리버섯

82. *Ramaria nigrescens* (Brinkm.) Donk
= *Clavaria broomei* Cott. et Waket.

83. *Ramaria obtusissima* (Peck.) Corner
= *Clavaria obtusissima* Peck. Bull

84. *Ramaria sinapicolor* (Clel.) Corner

85. *Ramaria subbotrytis* (Coker.) Corner
= *Clavaria subbotrytis* Coler.

15) Corticiaceae 고약버섯과
(꽃송이버섯과)

86. *Cladoderris coperata* (Berk. et Ment.) Pat.
갈대기비늘버섯

87. *Corticium chrysocreas* Berk. et Curt.
황금고약버섯

= *Gloeocystidium chrysocreas* (Berk. et Curt.) T. Ito

88. *Cotylidia decolorans* (Berk. et Curt.) Welden
꽃비늘버섯

= *Podoscypha burtina* (Pk.) S. Ito

89. *Cotylidia burtina* (Pt.) Imaz.
종이비늘버섯

90. *Dictyolus boninensis* S. Ito et Imai
오갈털버섯

91. *Hymenochaeta rubiginosa* (Fr.) Lév.
암갈색비늘버섯

92. *Pellicularia filamentosa* (Pat.) Rogers
가지잘룩병

93. *Pellicularia rolfii* (Sacc.) West. (꿀뚫버섯과)
외따위흰비단병
94. *Pellicularia sasakii* (Shiral) Ito
벼잎집무늬마름병
= *Corticium sasaki* Matsumoto
95. *Podoscypha surinasis* (Lév) Pat.
나팔비늘버섯
96. *Sparassis crispa* Fr. 꽃송이버섯
97. *Stereum albidum* Lloyd 배꽃버섯
98. *Stereum annosum* Berk. et Br.
큰꽃구름버섯
99. *Stereum fasciatum* (Schw.) Fr.
단풍잎버섯
100. *Stereum frustulosum* Fr.
101. *Stereum hirsutum* (Fr.) S. F. Gray
102. *Stereum hiugense* Imaz. 털깎지버섯
103. *Stereum ostrea* (Bl. et Nees) Fr.
갈색꽃구름버섯
104. *Stereum princeps* (Jangh) Lév.
노랑비늘버섯
105. *Stereum spectabile* Klotzsch.
106. *Stereum umbrinum* Berk. et Curt.
= *Lloydella umbrina* (Berk. et Curt.) S.
- 16) Cantharellaceae 피꼬리버섯과**
107. *Cantharellus aurantiacus* Fr.
큰피꼬리버섯
108. *Cantharellus cibarius* Fr. 피꼬리버섯
109. *Cantharellus floccosus* Schw. 나팔버섯
110. *Cantharellus friesii* Quél.
111. *Cantharellus minor* Pk.
애기피꼬리버섯
112. *Cantharellus multiplex* Underw.
= *Polyozellus multiplex* (Underw.) Murr.
113. *Cantharellus pallidus* Lloyd
흰나팔버섯
114. *Craterellus cantharellus* (Schw.) Fr.
var. *albus* Kawam. 큰배꽃버섯
115. *Craterellus cornucopioides* Pers.
검정나팔버섯
- 17) Thelephoraceae 젓꼭지버섯과**
116. *Boletopsis leucomelas* (Fr.) Fayod.
글뚫버섯
= *Polyporus leucomelas* Fr.
117. *Calodon zonatus* (Fr.) Quél.
갈색깔대기버섯
= *Hydnellum zonatum* (Fr.) Karst.
118. *Hydnellum aurantiacum* (Fr.) Karst.
= *Calodon aurantiacum* (Alb. et Schw. ex Fr.) Karst.
119. *Thelephora palmata* (Scopoli.) Fr.
120. *Thelephora terrestris* Shrck.
- 18) Hydnaceae 겹질버섯과**
121. *Auricalpium vulgare* S. F. Gray
솔방울털갓버섯
122. *Dentinum repandum* (Fr.) S. F. Gray
var. *album* (Quél.) K. A. Harrison
흰수염버섯
123. *Hericium coralloides* (Fr.) S. F. Gray
= *Hydnum coralloides* Scop.
124. *Hericium erinaceum* (Fr.) Pers.
노루궁뎅이
= *Hydnum caput-medusae* Fr.
125. *Hericium lacinatedum* (Leers) Banker
산호침버섯
126. *Hydnum aspratium* Berk. 향버섯
= *Sarcodon aspratium* (Berk.) S. Ito
127. *Hydnum ferrugineum* Fr. 향기털버섯
128. *Hydnum imbricatum* Linn. 노루털버섯
129. *Hydnum repandum* (Linn.) Fr.
130. *Hydnum repandum* Fr. var. *albidum*
Quél. 흰수염버섯
131. *Hydnum septentrionale* Fr. 턱수염버섯
132. *Hydnum zonatum* (Batsch. et Fr.)
Karst. 갈색수염버섯
133. *Irepex lacteus* Fr. 기계충버섯
134. *Irepex consors* Berk.
135. *Lopharia mirabilis* (Berk. et Br.) Pat.

136. *Phlebia strigosozonata* *syll.* 큰섬질버섯
137. *Sarcodontia copelandii* (Pat.) Imaz. 거꾸로바늘버섯
138. *Steccherinum lacticolor* (Berk. et Curt.) Banker 털바늘버섯
139. *Steccherinum ochraceum* (Gmel. ex Fr.) S. F. Gray
= *Hydnum ochraceum* Fr.
140. *Steccherinum septentrionale* (Fr.) Banker 수염버섯
- 19) Fistulinaceae 소혀버섯과**
141. *Fistulina hepatica* Fr.
- 20) Meruliaceae 아교버섯과**
142. *Merulius tremellosus* Schrad. ex Fr. 아교버섯
143. *Plebia strigoso-zonata* (Schw.) Lloyd
- 21) Coniophoraceae 버즘버섯과**
144. *Gyrophana lacrymans* (Wulf. ex Fr.) Pat. 버즘버섯
= *Merulius lacrymans* (Wulf.) Fr.
- 22) Mucronoporaceae 겨우살이버섯과 (말뚱버섯과)**
145. *Cryptoderma cercidiphyllum* Imaz. 총발굽버섯
146. *Cryptoderma citrinum* Imaz.
= *Polyporus illicicola* Yasuda Bot.
147. *Cryptoderma yamanoi* Imaz.
148. *Hymenochaete intricata* Lloyd
149. *Hymenochaete yasudai* Imaz.
150. *Inonotus cuticularis* (Fr.) Karst. 시루땀버섯
151. *Inonotus tabacinus* (Mont.) Karst.
= *Cyclomyces tabacinus* (Mont.) Pat.
152. *Onnia cumidgii* (Berk.) Imaz. 범부채구멍버섯
153. *Onnia orientalis* (Lloyd.) Imaz.
= *Polyporus orientalis* Lloyd
154. *Phellinus gilvus* (Fr.) Pat. 진흙버섯
- = *Polyporus gilvus* Schw.
155. *Phellinus yucatensis* (Murr.) Imaz.
= *Fomes yucatensis* Murr.
- Agaricales 송이목**
- 23) Polyporaceae 구멍장이버섯과**
156. *Coltricia cinnamomea* (Jacq. ex Fr.) Murr. 툼니겨우살이버섯
= *Polystictus cinnamomeus* Fr.
157. *Coltricia perennis* (Fr.) Murr. 겨우살이버섯
158. *Coriolus consors* (Berk.) Imaz. 송곳니구름버섯
= *Iprex consors* Berk.
159. *Coriolus elogatus* (Berk.) Pat. 흰이빨구름버섯
160. *Coriolus hirsutus* (Wulf. ex Fr.) Quél. 흰구름버섯
= *Polystictus hirsutus* Fr.
161. *Coriolus pargamenus* Fr. 옷솔버섯
162. *Coriolus polyzonus* (Pers.) Imaz. 갈색구름버섯
= *Polystictus polyzonus* Pers.
163. *Coriolus unicolor* (Bull. ex Fr.) Pat. 좀먹는버섯
= *Daedalea unicolor* (Bull.) Fr.
164. *Coriolus versicolor* (L. ex Fr.) Quél. 구름버섯
= *Polystictus versicolor* Fr.
165. *Coriolus zonatus* (Nees ex Fr.) Quél. 밤색구름버섯
= *Polystictus zonatus* Fr.
166. *Cryptoporusvolvatus* (Peck) Hubb. 한잎버섯
= *Polyporus volvatus* Peck
167. *Cyclomyces fuscus* Fr.
168. *Daedalea confrogosa* Fr.
169. *Daedalea styracina* Henn. et Shirali. 때죽나무버섯
= *Daedaleopsis styracina* (P. Henn. et

- Shir.) Imaz. 도장버섯 = *Ganoderma japonicum* Kawam.
170. *Daedaleopsis teius* (Hook. ex Fr.) Imaz. 밝은구멍버섯 192. *Gloeophyllum saepiarium* (Fr.) Karst. 황갈색조개버섯
171. *Daedaleopsis tricolor* (Fr.) Band et Sing. 나도조개버섯 193. *Grifola albicans* Imaz. 다박앞새버섯
= *Polyporus frondosa* (Vahl.) Fr. var. *albus* Kawam.
172. *Elfvvingia applanata* (Pers.) Karst. 잔나비겉상
= *Ganoderma applanatum* Pat. 194. *Grifola frondosa* S. F. Gray 앞새버섯
= *Polyporus frondosus* Fr.
173. *Favolus alveolarius* (Fr.) Quéf. 별집버섯 195. *Hirshioporus fusco-violaceus* (Schard. ex Fr.)
= *Favolus europaeus* Fr. = *Irpex fusco-violaceus* Fr.
174. *Favolus arcularius* (Fr.) Ames 쯤별집버섯 196. *Laetiporus sulphureus* (Fr.) Bond. et Sinf. var. *miniatus* (Jungh.) Imaz. 덕다리버섯
= *Polyporus arcularius* Fr. = *Polyporus sulphureus* (Bull.) Fr.
175. *Favolus grammocephalus* (Berk.) Imaz. 197. *Lentinus dealbatus* (Berk.) Fr.
176. *Fomes applanatus* (Pers.) Wallr. 198. *Lentinus edodes* (Berk.) Sing. 표고버섯
= *Armillaria edodes* Sacc.
= *Cortinellus edodes* S. Ito & Imai
= *Collybia shiitake* Schroeter
= *Tricholoma edodes* Ramsbottom
= *Ileurotus bretschnideri* Kalchbr. sensu Torrend
= *Lentinus tonkinensis* Pat.
177. *Fomes australis* Fr. 199. *Lentinus lepideus* (Fr. ex Fr.) Fr. 갓버섯
- = *Fomes applanatus* Fr. var. *australis* Sacc.
178. *Fomes castnea* Imaz. 거문잔나비버섯 200. *Lentinus rudis* P. Henn.
179. *Fomes fomentarius* (Fr.) Kickx. 말굽버섯 201. *Lentinus trigrinus* (Bull.) Fr. 털버섯
180. *Fomes igniarius* Fr. 말뚝버섯 202. *Lenzites abietina* Fr.
181. *Fomes japonicus* Sacc. 203. *Lenzites betulina* (L.) Fr.)
182. *Fomes leucophaeus* Mont. 204. *Lenzites saepiaria* (Wulf.) Fr. 조개버섯
183. *Fomes officinalis* (Vill.) Bres. 205. *Lenzites subferruginea* Berk.
184. *Fomes pinicola* (Swartz.) Fr. 206. *Microporus affinis* (Blume et Nees) Kuntze 메꽃버섯
= *Polystictus affinis* Fr.
185. *Fomes robustus* Karst. 207. *Microporus luteus* (Blume et Nees) Kuntze 황갈색메꽃버섯
186. *Fomes wucatus* Murr (ill) 208. *Panus rudis* Fr. 참부채버섯
187. *Fomitopsis insularis* (Murr.) Imaz. 벽돌빛버섯
188. *Fomitopsis kiyoumiensis* Imaz. et Sasaki 딱갈나무잔나비버섯
189. *Fomitopsis rhodophaea* (Lév.) Imaz. 넙적잔나비겉상
190. *Fomitopsis semilaccaba* (Berk.) S. Ito 흑머섯
191. *Ganoderma lucidum* (Fr.) Karst. 불노초

- = *Lentinus strigosus* (Schwein) Fr.
 209. *Panus strigosus* (Berk. & Curt.) Sing. 울갓버섯
 210. *Piptoporus betulinus* (Fr.) Karst.
 211. *Pleurotus applicatus* Bausch. 꽃무늬애버섯
 = *Resupinatus applicatus* (Fr.) S. F. Gray
 212. *Pleurotus cornucopiae* (Pers.) Rolland 흰느타리
 213. *Pleurotus griseus* Peck
 214. *Pleurotus ostreatus* (Jacq. et Fr.) Kummer 느타리버섯
 = *Agaricus ostreatus*
 215. *Pleurotus spodoleucus* (Fr.) Quél. 참버섯아재비
 216. *Polyporus semilactus* Berk.
 217. *Polyporus tomentosus* Fr. var. *orientalis* (Lloyd) Kawam. 귀버섯
 218. *Polyporus sulphureus* (Bull.) Fr. 유향빛구름버섯
 219. *Polyporus umbellatus* Fr.
 220. *Polyporus vinosus* Berk.
 221. *Polyporus volvatus* Pk.
 222. *Polystictus abietinus* Fr. 소나무웃솔버섯
 = *Hirschioporus abietinus* (Fr.) Donk
 223. *Polystictus cinnabarius* (Jacq.) Fr. 주걱버섯
 224. *Polystictus flavelliformis* Fr. 부채버섯
 225. *Polystictus heteromorphus* Fr.
 226. *Polystictus perennis* (L.) Fr. 오래살이
 227. *Polystictus pergamenus* Fr.
 228. *Polystictus personi* Fr.
 229. *Polystictus pocas* Berk.
 230. *Polystictus polygonius* Pers.
 231. *Polystictus sanguineus* (L.) Fr.
 232. *Poria cocos* (Schw.) Wolf. 북령
 = *Pachyma cocos* Fr.
 233. *Poria eupor* (Karst.) Cooke 살색구멍버섯
 234. *Poria medulla-panis* (Jacq. ex Fr.) Cooke 백색구멍버섯
 235. *Poria subacida* (Peck.) Sacc. 금빛구멍버섯
 236. *Poria vaporaria* (Fr. non Pers.) Cooke 슴털구멍버섯
 237. *Poria versipora* (Pers.) Romell 구멍버섯
 238. *Poria vulgaris* (Fr.) S. F. Gray
 239. *Tyromyces borealis* (Fr.) Imaz. 흰물렁떡버섯
 240. *Tyromyces caesius* (Fr.) Karst. = *Polyporus caesius* Fr.
 241. *Polyporellus brumalis* (Fr.) Karst. = *Polyporus brumalis* Fr.
 242. *Polyporellus picipes* (Fr.) Karst. 검정래버섯
 = *Polyporus picipes* Fr.
 243. *Polyporellus squamosus* (Fr.) Karst. 개덕다리버섯
 244. *Polyporellus varius* (Pers. ex. Fr.) Karst. 노란대부채버섯
 245. *Polyporus adustus* Fr.
 246. *Polyporus betulinus* (Bull.) Fr.
 247. *Polyporus chrysenteron* Bull.
 248. *Polyporus confluens* (A. et A.) Fr. 다발구멍장이버섯
 249. *Polyporus heteropolus* Fr.
 250. *Polyporus intybaceus* Fr. 진흙버섯*
 251. *Polyporus leucomelas* (Pers.) Fr. 검둥이버섯
 252. *Polyporus orientalis* Lloyd.
 253. *Polyporus schweinitzii* Fr. = *Polyporus sistotremoides* Alb. et. Schw.
 254. *Tyromyces pubescens* (Schw. ex Fr.) Imaz. 흰응털버섯
 = *Polystictus velutinus sensu* Lloyd

255. *Tyromyces sambuceus* (Lloyd) Imaz. 개떡버섯
256. *Trametes acuta* (Berk.) Imaz. 원조개버섯
= *Lenzites acuta* Berk.
257. *Trametes albifa* (Fr.) Bourd et Galz. 흰그물송편버섯
258. *Trametes cinnabarina* Fr. 주걱버섯
= *Polystictus cinnabarius* Succ.
259. *Trametes coccinea* Fr. 빨간주걱버섯
260. *Trametes dikinsii* Berk. 송편버섯
261. *Trametes gibbosa* (Pers. ex Fr.) Fr. 대합버섯
262. *Trametes hispida* Bagl. 큰송편버섯
263. *Trametes kusanoana* Imaz. 벌레구멍버섯
= *Daedalea kusnoi* Murr.
264. *Trametes orientalis* (Yas.) Imaz. 시루뻐버섯
= *Polystictus orientalis* Yasuda
265. *Trametes pallisoti* (Gr.) Imaz. 살조개버섯
= *Lenzites repanda* (Ment.) Fr.
266. *Trametes pini* Fr.
267. *Trametes robinisphila* Murr.
268. *Trametes sanguinea* (L. ex Fr.) Lloyd 간버섯
= *Polystictus sanguinea* (L.) Fr.
269. *Trametes suaveoleus* Fr. 반달버섯
270. *Trametes tricolor* Lloyd
271. *Trametes trogii* Berk.
272. *Trametes truncatispora* Yasuda
273. *Trametes vittata* (Beriv.) Lloyd
- 24) Hygrophoraceae** 벚꽃버섯과
274. *Hygrocybe chlovophanus* (Fr.) Karst. 노란버섯
275. *Hygrocybe miniata* (Scop. ex Fr.) Kummer 붉은버섯
= *Hygrophorus miniata* Fr.
276. *Hygrophorus chrysodon* (Fr.) Fr. 노란갓흰주름버섯
277. *Hygrophorus conicus* (Fr.) Fr. 붉은산벚꽃버섯
278. *Hygrophorus coprinus* (Fr.) Gillet (sensu Sacc.) 검은갓노란주름버섯
279. *Hygrophorus pantoleucus* Hongo 흰갓주름버섯
280. *Hygrophorus pratensis* (Fr.) Fr. = *Camarophyllus pratensis* (Pers. ex Fr.) Karst. 살색벚꽃버섯
281. *Hygrophorus psittacinus* (Fr.) Fr. 이끼벚꽃버섯
282. *Hygrophorus russula* (Schaeff. ex Fr.) Quél. 벚꽃버섯
= *Tricholoma russula* (Fr.) Gill
= *Agricus russula* Schaeff.
283. *Hygrophorus ssuzukaensis* Hongo 주홍갓버섯
284. *Hygrophorus virgineus* (Fr.) Fr. 처녀버섯
= *Agaricus virgineus* Wulf.
= *Camarophyllus virgineus* (Wulf. in Jacq. ex Fr.) Kummer
285. *Hygrophorus Wynniae* B. et Br. 초록갓벚꽃버섯
- 25) Tricholomataceae** 송이버섯과
286. *Armillaria ventricosa* Pk. = *Armillariella ventricosa* Pk.
287. *Armillariella mellea* (Vahl in Fl. Dan. ex Fr.) Karst. 뽕나무버섯
= *Armillaria mellea* (Fr.) Quél.
288. *Armillariella mucida* (Fr.) Quél. 나무살이주름버섯
= *Collybia mucida* (Fr.) Quél.
289. *Armillariella tabescens* (Scop. ex Fr.) Sing. 미류나무버섯
290. *Asterphora lycoperdoides* (Bull. ex Merat) Ditmar ex Fr. 털부치버섯

- = *Nystalis asterophora* Fr.
291. *Clitocybe acromelalga* Ichimura
292. *Clitocybe candicans* (Pers. ex Fr.)
Kummer 비단빛깔대기버섯
293. *Clitocybe castaneifloccosa* S. Ito et Imai
꼬마깔대기버섯
294. *Clitocybe clavipes* (Fr.) Kummer
배불뚝이깔대기버섯
295. *Clitocybe cerussata* (Fr.) Kummer 흰버섯
296. *Clitocybe cyanophaea* Fr. 자주버섯
297. *Clitocybe decastes* Fr. 켓빛털기버섯
298. *Clitocybe geotropa* (Bull. ex St. Amans)
굽다리깔대기버섯
299. *Clitocybe geotropa* Bull. var. *subinvoluta*
Batsh. 개흰방망이버섯
300. *Clitocybe infundibuliformis* (Schaeff. ex Fr.) Quél. 깔대기버섯
= *Clitocybe gibba* (Pers. ex Fr.) Kummer
301. *Clitocybe maxima* Gaerten et Mayer
흰깔대기버섯
= *Clitocybe maximus* (Fr. Wett ex Fr.)
Kummer
302. *Clitocybe pelletiere* Lév. 민그물버섯
= *Gomphidius rhodoxanthus* (Schw.)
Sacc.
= *Paxillus rhodoxanthus* (Schw.) Ricken
= *Paxillus paradoxus* (Kalchbr.) Cooke
303. *Clitocybe virens* Scop. 하늘색버섯
304. *Collybia confluens* (Pers. ex Fr.)
Kummer 밀버섯
= *Marasmius confluens* (Fr.) Ricken
305. *Collybia erythropus* (Fr.) Kummer
넓은잎버섯
306. *Collybia familia* (Peck.) Sing.
애기부리버섯
307. *Collybia maculata* (A. & S. ex Fr.)
Quél. 점박이애기버섯
308. *Collybia matris* S. Ito et Imai
황갈색밀버섯
309. *Collybia peronata* (Bolt. ex Fr.)
Kummer 회갈색가죽넓은잎버섯
310. *Collybia platyphylla* (Fr.) Kummer
넓은주름버섯
= *Tricholomopsis platyphylla* (Pers. ex Fr.) Sing.
= *Collybia grammocephala* (Bull. ex) Quél.
311. *Flammulina velutipes* (Curt. ex Fr.)
Sing. 팽나무버섯
312. *Collybia velutipes* (Fr.) Quél.
313. *Hohenbuehelia serotina* (Fr.) Sing.
참버섯
= *Pleurotus serotinus* (Fr.) Quél
= *Acanthocystis serotinus* (Fr.) Maire
(Bolt. ex Hooker) Murr.
314. *Laccaria amethystina* (Bolt. ex Hooker)
Murr. 줄각버섯
= *Clitocybe amethystea* Sacc.
= *Clitocybe laccata* (Scop.) Fr. var.
amethystina (Bolt.) Fr.
315. *Laccaria laccata* (Scop. ex Fr.) Berk.
et Br. 애기줄각버섯
= *Clitocybe laccata* Quél
316. *Laccaria laccata* (Scop. ex Fr.) Berk.
Br. f. *minuta* Imai 꼬마줄각버섯
317. *Laccaria nigra* Hongo 검정줄각버섯
318. *Laccaria proxima* (Boudier) Orton
큰줄각버섯
= *Laccaria laccata* (Scop. ex Fr.) Berk.
& Br. var. *proxima* (Boudier)
Maire
319. *Laccaria tortilis* (Bolt. ex Fr.) Pat.
밀줄각버섯
320. *Lampteromyces japonicus* (Kawam.)
Sing. 화경버섯
= *Pleurotus japonicus* Kawam.
= *Armillaria japonicus* Imai
321. *Lepista nuda* (Bull. ex Fr.) Cooke

- 차주방망이버섯
= *Tricholoma nuda* Kummer
322. *Lyophyllum cinerascens* (Konr.) Konr.
et Maubl. 만가닥버섯
= *Clitocybe agglomerata* Kawam.
323. *Lyophyllum fallax* (Peck.) Kuehn. &
Romagn. 황토색만가닥버섯
= *Tricholoma fallax* (Peck.) Sacc.
324. *Marasmiellus lactea* (Pers. ex Fr.)
꼬마흰갓주름버섯
325. *Marasmius androsaceus* (L. ex Fr.) Fr.
낙엽버섯
326. *Marasmius erythropus* (Fr.) Fr.
애기선녀버섯
327. *Marasmius graminum* (Lib.) Berk.
328. *Marasmius maximus* Hongo 큰낙엽버섯
329. *Marasmius oreades* (Bolt. ex Fr.) Fr.
선녀버섯
330. *Marasmius prasioides* (Fr.) Fr.
흰낙엽버섯
331. *Marasmius siccus* (Schw.) Fr.
분홍갓애기버섯
332. *Mycena alcalina* (Fr.) Kummer (*sensu*
Schroeter, Kuehner) 약취애주름버섯
333. *Mycena fibula* (Fr.) Kuehn.
이끼애주름버섯
= *Marasmiellus fibula* (Fr.) Sing.
334. *Mycena haematopus* (Fr.) Quél.
적갈색애주름버섯
= *Agaricus haematopus* Pers.
335. *Mycena haematopoda* (Pers. ex Fr.)
Kummer 붉은낙엽버섯
336. *Mycena osmundicola* Lange
흰애주름버섯
337. *Mycena polygramma* (Bull. ex Fr.)
S. F. Gray (*sensu* Lange)
키다리애주름버섯
338. *Mycena sanguinolenta* (A. & S. ex Fr.)
Kummer
339. *Omphalina rustica* (Fr.) Quél.
좁술잔버섯
340. *Oudemansiella longipes* (Bull. ex St.
Amans) Moser 털긴뿌리버섯
= *Collybia longipes* Kummer
= *Xerula longipes* Maire
341. *Oudemansiella radicata* (Relh. ex Fr.)
Sing. 긴뿌리버섯
= *Collybia radicata* Quél.
= *Mucidula radicata* Boursier
342. *Pseudohiatula esculenta* (Fr.) Sing.
subsp. *pini* Sing. 술방울버섯
= *Collybia congena* (Pers.) Bres.
343. *Schizophyllum commune* Fr. 치마버섯
344. *Tricholoma album* (Fr.) Quél.
흰방망이버섯
345. *Tricholoma atro-virecens* Kawam.
할미버섯
346. *Tricholoma colossale* (Fr.) Quél.
이리송이버섯
347. *Trichotoma conglobatum* Vitt.
방망이버섯
348. *Tricholoma flavovirens* (Pers. in Hof-
mann ex Fr.) Lundell. 금버섯
= *Tricholoma questre* (L. ex Fr.) Quél.
349. *Tricholoma gamgosum* Fr. 밤버섯
350. *Tricholoma matsutake* (S. Ito et Imai)
Sing. 송이버섯
= *Armillaria matsutake* S. Ito et Imai
351. *Tricholoma muscarium* Kawam.
북방망이버섯
352. *Tricholoma robustum* (A & S. ex Fr.)
Ricken. 송이버섯아재비
353. *Tricholoma solossum* Fr.
354. *Tricholoma squarrosum* Bres. 젓빛버섯
355. *Tricholoma ustale* (Fr. ex Fr.) Kummer
356. *Trichomopsis rutilans* (Schaeff. ex Fr.)
Sing. 솔버섯
= *Tricholoma rutilans* Kummer

357. *Xeromphalina camphanella* (Fr.) Kuhner
et Maire 이끼살이애기버섯
= *Omphalia camphanella* (Fr.) Quél.
- 26) Pluteaceae**
358. *Amanita agglutinata* (Berk. & Curt.)
Lloyd
= *Amanita volvata* (Peck) Martin
359. *Amanita caesarea* (Scop. ex Fr.) Pers.
ex Schw. 달걀버섯
360. *Amanita citrina* (Schaeff. ex) S. F.
Gray 애광대버섯
361. *Amanita echinocephala* (Vitt.) Quél.
= *Lepiota vittadinii* (Moret.) Gill. sensu
Yasuda
362. *Amanita farinosa* Schw.
점박이애우산버섯
= *Amanitopsis farinosa* (Schw.) Atkins.
363. *Amanita flavipes* Imai 노란대광대버섯
364. *Amanita griseofarinosa* Hongo
미친머리광대버섯
365. *Amanita hemibapha* (Berk. & Br.) Sacc.
긴팔광대버섯
366. *Amanita inaurata* Secr.
점박이우산버섯
367. *Amanita longistriatus* (Peck) Sacc.
긴팔광대버섯아재비
368. *Amanita mappa* (Batsch ex Lasch)
Quél. 애기알광대버섯
369. *Amanita melleiceps* Hongo
파리버섯 (금우산 버섯, 노란광대버섯)
370. *Amanita muscaria* (L. ex Fr.) S. F.
Gray 광대버섯
371. *Amanita pantherina* (Fr.) Secr.
마귀버섯 (파리버섯)
372. *Amanita phalloides* (Vaill. ex Fr.) Secr.
알광대버섯
373. *Amanita phalloides* (Vaill.) Fr. var.
verna (Bull.) Fr. 흰알광대버섯
374. *Amanita porphyria* (A. & S. ex Fr.)
Secr.
375. *Amanita pseudoporphyria* Hongo
암회색광대버섯아재비
376. *Amanita rubescens* (Pers. ex Fr.) S. F.
Gray 점박이달걀버섯
377. *Amanita spissacea* Imai
턱받이광대버섯
378. *Amanita spreata* Peck
= *Amanita cinerea* Bres.
379. *Amanita vaginata* (Fr.) Quél. 우산버섯
= *Amanitopsis vaginata* (Roze) Konr. &
Maubl.
380. *Amanita vaginata* (Bull.) Roze. var.
alba (Fr.) Gill. 흰우산버섯
= *Amanitopsis vaginata* (Bull.) Roze.
var. *alba* Fr.
= *Amanita nivalis* Grev.
= *Amanitopsis nivalis* (Grev.) Rea
381. *Amanita vaginata* (Bull. ex Fr.) Quél.
var. *fulva* (Fr.) Gill. 여우우산버섯
= *Amanita fulva* (Schaeff. ex) Pers.
382. *Amanita vaginata* (Fr.) Vitt. var.
puncta (Cleland & Cheel) Gilbert
큰우산버섯
383. *Amanita verna* (Bull. ex Fr.) Pers. ex
Vitt.
= *Amanita ocreata* Peck
384. *Amanita virgineoides* Bas 흰가지버섯
385. *Amanita virosa* Fr.
- 27) Volvariaceae**
386. *Volvariella bombycina* (Schaeff. ex Fr.)
Sing. 흰비단털버섯
= *Volvaria bombycina* Kummer
387. *Volvariella volvacea* (Vull. ex Fr.)
Sing.
- 28) Agaricaceae** 들버섯과 (추름버섯과)
388. *Agaricus arvensis* Schaeff. ex Fr.
= *Psalliota arvensis* (Schaeff.) Quél.
389. *Agaricus arvensis* Fr. var. *fulvus*

- Kawam.
390. *Agaricus bisporus* (Lange) Imbach 양송이버섯
391. *Agaricus campestris* L. ex Kummer 들버섯
Fr. = *Psalliota campestris* Kummer
392. *Agaricus placomyces* Peck = *Psalliota placomyces* (Pk.) Lloyd.
393. *Agaricus subrutilescens* (Kauffm.) Hotson et Stuntz 진갈색들버섯
394. *Agaricus sylvatica* (Schaeff.) Quél. 숲버섯
= *Psalliota sylvatica* (Schaeff.) Quél
395. *Agaricus sylvicola* (Vitt.) Peck = *Psalliota sylvicola* Villad
396. *Lepiota acutesquamosa* (Weinm) Kummer 가지버섯
= *Agaricus acutesquamosus* Weinm.
397. *Lepiota alborubescens* Hongo 두엄갓버섯
398. *Lepiota cepaestipes* Kummer 노란춧대버섯
= *Leucocoprinus cepaestipes* (Sow. ex Fr.) Pat.
399. *Lepiota friesii* (Lasch.) Fr. 개떡버섯*
400. *Lepiota hetieri* Boud. 대나무우산버섯
401. *Lepiota japonica* Kawam. 불여우버섯
402. *Lepiota micropholis* B. et Fr. (Berk. & Br.) Sacc. 여우버섯
403. *Lepiota morgani* Peck. 흰갓버섯
404. *Lepiota praetervisa* Hongo 애기갓버섯
405. *Lepiota vittadinii* (Moretti) Fr.
406. *Leucocoprinus luteus* (Bolt. ex Fr.) Lecquin. 노란각시버섯
= *Lepiota birnbaumii* Godfrin
= *Lepiota lutea* (Secr.) Godfrin
407. *Macrolepiota procera* (Scop. ex Fr.) Sing. 갓버섯
= *Lepiota procera* (Fr.) Kummer
= *Agaricus procerus* Scop.
408. *Macrolepiota rachodes* (Vitt.) Sing. 갓버섯아재비
= *Lepiota rachodes* (Vitt.) Quél.
= *Leucocoprinus rachodes* (Vitt.) Pat.
= *Agaricus rachodes* Vitt.
409. *Phaeolepiota aurea* (Mattuschka ex Fr.) ex Konr. & Maubl Maire 턱받이금버섯
= *Pholiota aurea* (Fr.) Kummer
- 29) Coprinaceae** 먹물버섯과
410. *Coprinus atramentarius* (Bull. ex Fr.) Fr. 먹물버섯
= *Agarius atramentarius* Bull.
411. *Coprinus macrorrhizus* (Pers. ex Fr.) Rea 재먹물버섯
= *Coprinus cinereus* (Schaeff. ex Fr.) Fr.
412. *Coprinus comatus* Muller in Fl. Dan. ex Fr.) S. F. Gray 솜먹물버섯
413. *Coprinus disseminatus* (Pers. ex Fr.) S. F. Gray 애기고깔버섯
= *Psathyrella disseminata* (Fr.) Quél.
414. *Coprinus friesii* Quél. 꼬마먹물버섯
415. *Coprinus lagopus* (Fr.) Fr. 소녀먹물버섯
416. *Coprinus micaceus* (Bull. ex Fr.) Fr.
417. *Coprinus plicatilis* (Curt. ex Fr.) Fr. 줌뿔먹물버섯
418. *Coprinus radians* (Desm.) Fr. 노랑먹물버섯
= *Agarius radians* Desm.
419. *Coprinus rhizophorus* Kawam. 애먹물버섯
420. *Hypholoma appendiculatum* (Fr.) Quél. 죽재비버섯
= *Psathyrella candolliana* (Fr.) A. H. Smith
= *Hypholoma candollianum* (Fr.) Quél.
421. *Panaeolus fimicola* (Fr.) Gillet (sensu Oláh)
422. *Panaeolus papilionaceus* (Fr.) Quél.

423. *Panaeolus retirugis* (Fr.) Quél. (*sensu*
Ricken, Singer)
424. *Panaeolus stipticus* (Fr.) Karst.
부채버섯
=*Panus stipticus* (Fr.) Fr.
425. *Psathyrella velutina* (Pers. ex Fr.)
Sing. 눈물버섯
=*Hypholoma velutinum* (Fr.) Quél.
- 30) **Bolbitiaceae** 우분버섯과
426. *Agrocybe arvalis* (Fr.) Sing. 황토버섯
=*Agrocybe tuberosa* (Henn.) Sing.
=*Agrocybe temulenta* Sing.
=*Naucoria temulenta* (Fr.) Kummer
sensu Heim & Romagnesi non Fr.
427. *Agrocybe praecox* (Per ex Fr.) Fayod
ex auct (*sensu* Fayod)
428. *Conocy lactea* (Lange) Métrod
노란종이버섯
- 31) **Strophariaceae** 독청버섯과
429. *Hypholoma fasciculare* (Hudson ex Fr.)
노랑다발
=*Naematoloma fasciculare* (Fr.) Karst.
430. *Naematoloma sublateritium* (Fr.) Karst.
개암버섯
=*Hypholoma lateritium* (Fr.) Kummer
431. *Pholiota adiposa* (Fr.) Kummer
대밀검은버섯
432. *Pholiota caperata* (Pers.) Fr.
노란띠버섯
433. *Pholita glutinosa* Kawam.
나도팽나무버섯
434. *Pholiota malliscoum* C. et M.
435. *Pholiota spectabilis* (Fr.) Quél.
용비늘버섯
436. *Pholiota spumosa* (Fr.) Sing. (*sensu*
Smith & Hesler) 노란갓비늘버섯
437. *Pholiota squarrosa* (Pers. ex Fr.)
Kummer 락비늘버섯
438. *Pholiota squarrosa* (Fr.) Quél. var.
verruculosa (Lasch) Fr. 비늘버섯
439. *Pholiota vermiflua* Peck 천사비늘버섯
440. *Stropharia aeruginosa* (Curt. ex Fr.)
Quél 독청버섯
441. *Stropharia ferrii* Bres. 큰독청버섯
- 32) **Cortinariaceae** 끈적 버섯과
442. *Cortinarius cyanites* Fr. 검은띠버섯
443. *Cortinarius elatior* Fr. 끈적버섯
444. *Cortinarius elatior* Fr. var. *microsporus*
Kawam. 애기끈적버섯
445. *Cortinarius hemitrichus* (Pers. ex Fr.)
Fr. 실끈적버섯
446. *Cortinarius largus* Fr.
447. *Cortinarius mucifluus* Fr. *sensu* Fr.
유리끈적버섯
448. *Cortinarius mucosus* (Bull. ex Fr.)
Kickx
449. *Cortinarius multiformis* (Pers. ex Secr.)
Fr. 노란끈적버섯
450. *Cortinarius pseudosalor* Lange
가치색끈적버섯아재비
=*Cortinarius mucifluoides* Henry
=*Cortinarius integerrimus* Kuehn.
451. *Cortinarius purpurascens* (Fr.) ex Fr.
풍선버섯
452. *Cortinarius saginus* Fr. 전나무발버섯
453. *Cortinarius salor* Fr. 가치색끈적버섯
454. *Cortinarius venenosus* Kawam.
독끈적버섯
455. *Gymnopilus spectabilis* (Fr.) Sing.
미치광이버섯
=*Pholiota spectabilis* (Fr.) Quél.
456. *Inocybe cincinnata* (Fr.) Quél.
굽슬버섯땀버섯
457. *Inocybe cookei* Bres. 단발머리땀버섯
458. *Inocybe maculata* Boud. 털땀버섯
459. *Inocybe niigatensis* Hongo
=*Inocybe ammophila* Hongo et Matsuda
460. *Inocybe rimosa* (Fr.) Quél. 땀버섯

461. *Inocybe praetervisa* Qué! *sensu* Kuehner
담버섯아재비 대나무 우단버섯
462. *Rozites caperata* (Pers. *ex* Fr.) Karst.
노란대버섯 은쟁잎버섯
=*Pholiota caperata* (Fr.) Gill.
- 33) **Crepidotaceae** 크레피도투스버섯과
463. *Crepidotus subsphaerosporus* (Lange)
Kuehn. *et* Romagnesi 주걱귀버섯
=*Crepidotus variabilis* (Pers. *ex* Fr.)
Qué! var. *subsphaerosporus* Lange
464. *Crepidotus sulphurinus* Imaz. *et* Toki
노란귀버섯
- 34) **Rhodophyllaceae** 의대버섯과
465. *Clitopilus lignyotus* Hongo 그늘버섯
466. *Entoloma lividum* (Bull.) Qué!.
467. *Leptonia serrulata* (Fr.) Qué!.
흑청색의대버섯
468. *Rhodophyllus aeruginosus* (Hiroe) Hongo
하늘꼭지버섯
469. *Rhodophyllus crassipes* (Imaz. *et* Toki)
Imaz. 텃버섯
=*Entoloma crassipes* Imaz.
470. *Rhodophyllus murraili* (Berk. *et* Curt.)
Sacc. 노란꼭지버섯
471. *Rhodophyllus murraili* (Berk. *et* Curt.)
Sing. *f.* *albus* (Hiroe) Hongo
흰꼭지버섯
472. *Rhodophyllus omiensis* Hongo
민꼭지버섯
473. *Rhodophyllus salmoneus* (Peck.) Sing.
붉은꼭지버섯
474. *Rhodophyllus sinuatus* (Bull. *ex*, Fr.)
Sing. 의대버섯
=*Entoloma sinuatum* (Fr.) Qué!.
- 35) **Paxillaceae** 우단버섯과
475. *Paxillus atrotomentosus* (Batsch *ex* Fr.)
Fr. 우단버섯
476. *Paxillus atrotomentosus* (Batsch *ex* Fr.)
Fr. var. *bambusinus* Baker *et* Dale
477. *Paxillus panuoides* (Fr. *ex* Fr.) Fr.
은쟁잎버섯
- 36) **Gomphidiaceae** 뭇버섯과(큰뭇버섯과)
478. *Gomphidius roseus* (Fr.) Karst.
큰뭇버섯
479. *Gomphidius rutilus* (Schaeff. *ex* Fr.)
Lund. *et* Nannf. 뭇버섯
=*Gomphidius viscidus* (L. *ex*) Fr.
- 37) **Boletaceae** 그물버섯과
480. *Boletinus cavipes* (Opat.) Kalchbr.
실황금그물버섯
=*Boletus cavipes* Opat.
481. *Boletinus pictus* (Peck) Peck
황금그물버섯
482. *Boletus aereus* Bull. 구리빛그물버섯
483. *Boletus auripes* Peck.
교섭붉은두메그물버섯
484. *Boletus castaneus* Fr. 흰그물버섯
=*Gyriporus castaneus* (Bell. *ex* Fr.) Qué!.
=*Suillus castaneus* Poiret in Lam. *ex*
Karst.
485. *Boletus edulis* Fr. 두메그물버섯
486. *Boletus elegans* (Schum.) Fr. 비단버섯
487. *Boletus erythropus* (Fr. *ex* Fr.) Pers.
붉은대그물버섯
488. *Boletus impolitus* Fr. 왕두메그물버섯
489. *Boletus luridus* Fr. 독그물버섯
490. *Boletus pulverulentus* Opat.
밤빛두메그물버섯
=*Boletus badius* Fr. (병둥이버섯)
491. *Boletus regius* Krombh. 큰두메그물버섯
492. *Boletus rubellus* Krombh.
붉은두메그물버섯
=*Boletus sanguineus* With.
493. *Leccinum chromapes* (Frost.) Sing.
노란대그물버섯
=*Boletus chromapes* Frost.
494. *Leccinum extremiorientale* (L. Vassi-

- lieva) Sing. 접시노란대그물버섯
 495. *Leccinum nigrescens* (Richon et Roze) Sing. *sensu* Hongo 붉은갓두메그물버섯
 = *Leccinum regosiceps* (Peck) Sing.
 = *Boletus impolitus* Fr. *sensu* Kawam.
 496. *Leccinum scabrum* (Bull. ex Fr.) S. F. Gray
 꺾꺾이그물버섯
 = *Boletus scarber* Bull.
 497. *Phylloporus rhodoxanthus* (Schw.) Bres. 민그물버섯
 = *Phylloporus pelletieri* (Lév. apud Crouan) Qué. l.
 498. *Pulveroboletus ravenellii* (Berk. et Curt.) Murr. 노란갓그물버섯
 = *Boletus ravenellii* Berk. et Curt.
 499. *Pulveroboletus retipes* (Berk. et Curt.) Sing. 밤색비단그물버섯
 500. *Suillus bovinus* (Fr.) Kuntze 그물버섯
 = *Beletus bovinus* L. ex Fr.
 501. *Suillus granulatus* (L. ex Fr.) O. Kintze
 = *Boletus granulatus* Fr.
 502. *Suillus luteus* Fr. S. F. Gray 노란관그물버섯
 = *Boletus luteus* Fr.
 503. *Tylopilus eximius* (Peck) Sing. 은빛쓴맛그물버섯
 504. *Tylopilus felleus* (Bull. ex Fr.) Karst. 쓴맛그물버섯
 = *Boletus felleus* Fr.
 505. *Tylopilus virens* (Chiu.) Hongo
 506. *Xerocomus chrysenteron* (St. Amans) Qué. l. = *Boletus chrysenteron* St. Amans
 507. *Xerocomus subtomentosus* (L. ex Fr.) Qué. l. 산그물버섯
 = *Boletus subtomentosus* Fr.
38) Strobilomycetaceae 귀신그물버섯과
 508. *Heimiella japonica* Hongo 연지그물버섯
 = *Boletellus retisporus* (Pat. et Baker) Sing.
 509. *Porphyrellus pseudoscaber* (Secr.) Sing. *ssp. cyaneocinctus* Sing. 미친그물버섯
 510. *Strobilomyces atrobilaceus* (Scop.) Berk.
 511. *Strobilomyces floccopus* (Vahl. in Fl. Dan. ex Fr.) Karst. 귀신그물버섯
 = *Strobilomyces strobilaceus* (Scop. ex Fr.) Berk
 = *Boletus floccopus* Vahl.
39) Russulaceae 무당버섯과
 512. *Lactarius akahatsu* Tanaka 피버섯
 513. *Lactarius deliciosus* (L. ex Fr.) S. F. Gray var. *japonicus* Kawamura
 붉은젓버섯
 514. *Lactarius hatsudake* Tanaka 젓버섯아재비
 515. *Lactarius lignyotus* (Fr. ex Fr.) Fr. 잿빛햇대젓버섯
 516. *Lactarius piperatus* (L. ex Fr.) S. F. Gray 굴털이
 517. *Lactarius subpiperatus* Hongo 매운젓버섯
 518. *Lactarius subplinthogalus* Coker 얇은갓젓버섯
 519. *Lactarius subzonarius* Hongo 당귀젓버섯
 520. *Lactarius torminosus* (Schaeff. ex Fr.) Gray 큰붉은젓버섯
 521. *Lactarius violascens* Otto. 잿빛젓버섯
 522. *Lactarius volemus* (Fr.) Fr. 젓버섯
 523. *Leucopaxillus giganteus* (Fr.) Sing. 굴털리아재비
 = *Paxillus giganteus* Fr.
 524. *Russula adusta* (Pers. ex Fr.) Fr. 흙갈색무당버섯
 525. *Russula alutacea* (Pers. ex Schwein) Fr. *sensu* Melzer & Zvara
 가죽겹질무당버섯

526. *Russula atropurpurea* (Krombh.) Britz
참가지버섯
527. *Russula chamaeleontina* Fr. *sensu*
Schaeff. 변덕장이작은무당버섯
528. *Russula crustosa* Peck. 흙색기와버섯
529. *Russula cutrifracta* Cke. 청버섯
530. *Russula cyanoxantha* Sing.
면색무당버섯
531. *Russula delica* Fr. var. *glaucophylla*
Quél. 흰젖버섯
= *Lactarius chloroides* (Krombh.)
Kawam.
532. *Russula densifolia* (Secr.) Gillet
애기절구버섯
533. *Russula emetica* (Schaeff. ex Fr.) Pers.
ex S. F. Gray 무당버섯
534. *Russula emetica* Schaeff. var. *clusii* Fr.
큰무당버섯
535. *Russula flavida* Frost & Peck. *apud*
Peck 노랑무당버섯
536. *Russula foetens* Pers. ex Fr.
애기갈대기버섯
537. *Russula fragilis* (Pers. ex Fr.)
애기무당버섯
538. *Russula fragilis* (Pers.) Fr. var. *nivea*
Cooke 흰무당버섯
539. *Russula furcata* Pers. 청버섯아재비
540. *Russula integra* L. ex Fr. *sensu* Fr.
붉은무당버섯
541. *Russula laurocerasi* Melzer
밀집색무당버섯
542. *Russula lepida* Fr.
543. *Russula lilacea* Quél. 색갈이무당버섯
544. *Russula metachro* Hongo
색갈이무당버섯
545. *Russula nigricans* Fr. 절구버섯
546. *Russula ochroleuca* Pers. ex Fr.
노란조개버섯
547. *Russula pectinata* Fr. 달팽이무당버섯
548. *Russula pseudodelica* Lange
젖버섯아재비
549. *Russula punctata* (Gill.) Maire.
가지버섯
550. *Russula rubra* Fr. *sensu* Romagnesi
551. *Russula senecis* Imai 흙무당버섯
552. *Russula sanguinea* Fr. 혈색무당버섯
553. *Russula sororia* (Fr.) Romell
회갈색무당버섯
554. *Russula vesca* Fr. 조각무당버섯
555. *Russula violeipes* Quél.
556. *Russula virescens* (Schaeff. ex Zanted.)
Fr. 기와버섯
557. *Russula xerampelina* Sing.
포도무당버섯
- Gastromycetales 復菌目**
- 40) Rhizopogonaceae**
558. *Rhizopogon rubescens* (Tul.) Tul.
알버섯
- 41) Sclerodermataceae 어리알버섯과**
559. *Pisolithus arenarius* Alb. et Schw.
모래발버섯
= *Pisolithus tinctorius* (Pers.) Coker et
Couch
560. *Scleroderma aurantium* Pers.
561. *Scleroderma bovista* Fr.
갯어리알버섯
562. *Scleroderma cepa* Pers. 양파버섯
563. *Scleroderma lycoperdoides* Schw.
절막이어리알버섯
564. *Scleroderma verrucosum* (Bull.) Pers.
가지어리알버섯
- 42) Calostomataceae 연지버섯과**
565. *Astraeus hygometricus* (Pers.) Morg.
먼지버섯
566. *Calostoma japonicum* P. Henn
연지버섯
- 43) Sphaerobolaceae 벌꽃버섯과**
567. *Sphaerobolus stellatus* Pers.

- 꼬마노랑별꽃버섯
- 44) Lycoperdaceae** 말불버섯과
568. *Bovistella radicata* (Mont.) Pat.
경단버섯
569. *Calvatia craniformis* (Schw.) Fr.
말징버섯
570. *Calvatia cyathiformis* (Bosc.) Morg.
큰말징버섯
571. *Calvatia gardneri* (Berk.) Lloyd
572. *Calvatia lilacina* Berk.
573. *Lasiosphaera nipponica* (Kawam.)
Kobay. 대구알버섯
=*Lasiosphaera fenzlii* Reich.
574. *Lycoperdon colossum* Kawam.
큰말불버섯
575. *Lycoperdon gardneri* Berk.
576. *Lycoperdon gemmatum* Fr. 말불버섯
577. *Lycoperdon muscorum* Morgan.
578. *Lycoperdon pedicellatum*
579. *Lycoperdon perlatum* Pers. ex Pers.
580. *Lycoperdon pusillum* Batsch.
581. *Lycoperdon pyriforme* Pers.
좁말불버섯 (작은말불버섯)
582. *Lycoperdon umbrinum* Pers. ex Pers.
- 45) Geastraceae** 방귀버섯과
583. *Geaster fimbriatus* Fr. 방귀버섯
=*Geastrum fimbriatum* (Fr.) Fisch.
584. *Geaster schmidelii* Vitt. 애기방귀버섯
585. *Geaster triplex* Jungh. 목도리방귀버섯
586. *Geastrum mirabile* (Mont.) Fisch.
- 46) Nidulariaceae** 찻잔버섯과
587. *Crucibulum vulgare* Tul. 찻잔버섯
588. *Cyathus striatus* (Huds.) Hoffm.
주름찻잔버섯
- 47) Phallaceae** 말뚝버섯과
589. *Dictyophora indusiata* (Pers.) Fisher
망태버섯
=*Dictyophora phalloides* Desv.
590. *Jansia boninensis* E. (Fisch.) Lloyd
591. *Mutinus bambusinus* (Zoll.) Fisch.
끝검은뿔버섯
592. *Mutinus caninus* (Pers.) Fr.
593. *Phallus impudicus* Pers. 말뚝버섯
594. *Phallus rugulosus* (Fisch.) Kuntze
붉은말뚝버섯
- 48) Hysterangiaceae**
595. *Protuberia nipponica* Y. Kobayasi
=*Kobayasia nipponica* (Kobay.) Imai et
A. Kawam.
- 49) Clathraceae** 망태버섯과 (바구니버섯과)
596. *Clathrus mokusin* Spreng
597. *Laternea bicolumenta* Lloyd
게발톱버섯
598. *Lysurus mokusin* (Pers.) Fr.
새붉은주둥이버섯
599. *Pseudocolus javanicus* (Penzig) Lloyd
600. *Pseudocolus schellenbergiae* (Sumst.)
Johnson 세발버섯
- (*표는 우리나라 이름이 중복된 것임)

實驗 材料 및 方法

1) 재료의 채집과 처리

실험 재료는 1977년 7월 20일부터 10월 31일까지 서울의 관악산과 경기도의 수원 및 광릉지역에서 채집하였다.

버섯을 발견하면 먼저 정밀하게 특징을 살펴 스케치한 후, 완전히 성숙한 것을 골라 외형, 색, 크기 등을 조사하였다. 특히 갓의 모양, 색, 크기, 주름살의 모양과 색을 자세히 관찰하였다. 또 대주머니와 턱받이의 유무와 색, 모양, 살의 색, 맛, 냄새 등을 조사하여 기록하고 서

식처나 환경을 기록하였다. 그후 대를 잘라 대의 모양과 성질을 살피고 기록한 후 페트리 접시에 담아 실험실로 운반하여 백색 종이 위에 포자문을 뜨고 나머지는 통풍이 잘 되는 장치에서 건조시켜 보관하였다.

2) 내부 구조

갓과 대를 잘라 70% 에탄올로 기포를 제거한 후 페트리 접시에 담아 물을 채워 냉동시켰다. 그후 관찰할 때 꺼내어 면도칼로 박편을 만들어 슬라이드 글라스에 펼쳐 놓아 녹은 후 카바글라스를 덮고 검경하였다.

포자문에서 포자를 끊어 슬라이드 글라스에 올려 놓고 Melzer 시약을 떨어뜨려 2~3분 방치한 후 수세하여 아밀로이드성 여부를 조사한 후 카나다발삼으로 고정시키고 카바글라스를 덮어 검경하고 마이크로미터를 접안렌즈에 장치하여 크기를 재고 사진을 촬영하였다. 이상과 같이하여 그 특징을 파악한 후 참고 문헌 20~46과 대조하여 분류 동정 하였다.

實 驗 結 果

1) 同定된 菌類

1. Agaricaceae (들버섯과)

Agaricus sylvicola (Vitt.) Peck

Agaricus placomyces Peck [*Psalliota placomyces* (Pk.) Lloyd]

Agaricus xanthodermus Gen. (미기록종)

2. Pluteaceae

Amanita vaginata (Bull.) Roze var. *alba* (Fr.) Gill. (흰우산버섯)

3. Boletaceae (그물버섯과)

Boletus pulverulentus Opat. (= *Boletus badius* Fr.) (밤빛두메그물버섯)

Boletinus cavipes (Opt.) Kalchbr. (실황금그물버섯)

4. Coprinaceae (먹물버섯과)

Coprinus comatus (Müller in *Fl. Dan* ex Fr.) S.F. Gray (솜먹물버섯)

Coprinus disseminatus (Pers. ex Fr.) S.F. Gray [= *Psathyrella disseminata* (Pers.) Fr.]
(에기고갈버섯)

5. Hygrophoraceae (벚꽃버섯과)

Laccaria amethystina (Bolt. ex Hooker) Murr. (졸각버섯)

6. Russulaceae (무당버섯과)

Lactarius nigroviolascens Atk. var. *marginatus* Smith & Hesler (미기록종)

7. Rhodophyllaceae (외대버섯과)

Rhodophyllus omiensis Hongo (민꼭지버섯)

2) 未記錄種

Family Agaricaceae (들버섯과, 주름버섯과)

1) *Agaricus xanthodermus* Gen. [= *Psalliota xanthoderma*]

R. Singer, *The Agaricales in Modern Taxonomy*, p.462; A. Rinaldi and V. Tyndalo, *The Complete Book of Mushrooms*,²²⁾ p.49.

갓은 직경 7~8cm로 납작해진 종모양이며 백색~엷은 황색으로 중앙부가 짙은 색이다. 표면
Vol. 22, No. 2, 1978

은 비단결같으며 중앙부에 황토색의 작은 반점들이 약간 있다. 가장자리가 중심을 향해 찢어지는 수가 있다.

대는 직경 0.8~1cm, 길이 10~12cm로 길쭉한 모양이며 속은 비어 있다. 아래 부분으로 갈수록 굵어진다. 처음엔 백색, 미색을 띠나 점차 노성해가며 갈색~흑갈색으로 변해간다. 킬트모양의 백색 턱받이가 있으며 주름살의 무늬를 닮은 줄무늬가 있다. 살은 백색이나 공기에 노출되면 황색으로 변하는데 표면일수록 더 심하다.

주름살은 연분홍~갈은 코코아색으로 얇고 뻣뻣하다. 가장자리는 약간 툭날모양이며 떨어진 주름살이다.

홀씨는 연한 분홍색~갈은 코코아색 또는 다갈색이며 크기는 4.5~5×6.5~7 μ 이며 타원반 모양이다.

낙엽이 두껍게 쌓인 활엽수 숲의 땅위에 군생하며 못먹는 버섯이며 분포는 경기도 광릉, 북미 등지이다.

Family *Russulaceae* (무당버섯과)

2) *Lactarius nigroviolascens* Atk. var. *marginatus* Smith & Hesler

R. Imazeki, and T. Hongo, : Coloured Illustrations of Fungi of Japan, Vol. II, p.109;

R. Singer, The Agaricales in Modern Taxonomy, p.778.

갓은 중앙부가 함몰되어 가장자리가 위로 들린 깔때기 모양이며 중앙부에 원추형 소돌기가 있다. 직경은 2~3cm로 살색을 띠며 중앙부는 갈색이다. 표면은 건조하며 비로드 모양이다. 방사상의 무늬가 있고 육질은 약간 단단하며 백색이고 자르면 암자색으로 변한다.

대는 직경 0.4~0.5cm 길이 4~5cm로 속이 꽉 차있으며 갓과 같은 색깔로 뿌리 부분은 단색이다. 비로드 모양이다.

주름살은 위로 들린 주름살로 수생이다. 백색~담황색이며 폭은 4mm 정도이고 성글다!

홀씨는 무색투명~연보라색이며 구형이다. 표면에는 그물이 씌워져있으며 벗겨진 것들도 있다. 직경은 9.1~10.4 μ 이다.

여름~가을에 수풀의 지상에 단생하며 분포는 광릉, 일본, 북미 등지이다.

摘 要

서울의 관악산과 경기도 수원 및 광릉지역에 자라고 있는 고등 균류들 1977년 7월~10월에 채집 하였다. 그 중에서 우선 분류, 동정된 것은 11종이며 *Agaricus sylvicola* (Vitt.) Peck, *Agaricus placomyces* Peck, *Amanita vaginata* (Bull.) Roze var. *alba* (Fr.) Gill., *Boletus pulverulentus* Opt., *Boletinus cavipes* (Opt.) Kalchbr., *Coprinus comatus* (Müller in Fl. Dan ex Fr.) S.F. Gray, *Coprinus disseminatus* (Pers. ex Fr.) S.F. Gray, *Laccaria amethystina* (Bolt. ex Hooker) Murr., *Rhodophyllus omiensis* Hongo의 9종은 한국 기록종이며 *Agaricus xanthodermus* Gen., *Lactarius nigroviolascens* var. *marginatus* Smith & Hesler의 2종은 韓國未記錄種인 바, 이에 포자의 현미경 사진을 첨부하여 보고한다.

현재까지 기록된 한국산 고등 균류가 600종으로 정리되었으며 여기에 미기록 2종을 추가하면 602종으로 집계한다.

이 연구에 소요되는 경비의 일부는 峨山社會福祉事業財團의 연구비로 충당되었으며 이에 대하여 깊이 감

사하며 또한 이 연구를 수행함에 있어서 정성어린 협조를 아끼지 않은 덕성여자대학 약학부 沈美慈선생, 그리고 서울대학교 대학원 약학과 朴恩奎, 鄭敬壽, 姜昌律, 閔洪基, 楊文植, 金光煜, 朴東雨, 李晚炯 鄭喜壽 諸學士와 趙太鎬군 및 東京大學 大學院 崔應七 碩士에게 감사하는 바이다.

文 獻

1. 林鼎漢·金炳珪, 한국산 고등 균류의 분류학적 연구(I), 한국생약학회지 **3**, 11~20 (1972).
2. 李應來·鄭學聲, 한국 생물상에 관한 연구, 과학기술처 연구 보고서 (R-72-82), p. 45~84 (December, 1972).
3. 李址烈, 光陵産 高等 菌類(I), 식물학회지 **16**, 7~16 (1973).
4. 李址烈, 한국산 고등 균류의 우리나라 이름, 한국균학회지 **3**, ~ (1975).
5. 李址烈·趙德炫, 한국 고등 균류기, 한국균학회지 **3**, 13~18(1975).
6. 李址烈·趙德炫, 한국 죽립산 고등 균류, 한국균학회지 **4**, 11~16(1976).
7. 李址烈, 蔚珍 계곡 삼림지대의 균류 플로라, 서울여자대학 논문집 **5**, 261~271 (1976).
8. 李址烈·趙德炫, 한국 고등 균류기(II), 한국균학회지 **5**, 17~20(1977).
9. 洪淳佑, 한국 미기록속 *Agrocybe*와 수종 균류, 西海岸 백령도를 중심으로, 서울大 文理大學報 **19**, 449~460 (1973).
10. 洪淳佑, 내장산 일대의 버섯류 채집 목록, 한국자연보존협회 조사 보고서 **8**, 83~93(1974).
11. 洪淳佑·鄭學聲, 한국산 *Poria* 속에 대한 소고, 식물학회지 **19**, 65~70 (1976).
12. 洪淳佑·鄭學聲, 조계산 일대의 고등 단자균류, 식물학회지 **20**, 29~38 (1977).
13. 洪淳佑, 한국산 *Lycoperdon* 속과 *Protuberia* 속에 대하여, 창암 이민재박사 환갑기념 논문집, p. 279~288 (1977).
14. 金東秀·金養燮·林容煥·本郷次雄, 한국산 단자균류의 분류학적 연구, 한국균학회지 **3**, 31~33 (1975)
15. 金養燮, 한국산 광대버섯속에 대한 분류학적 연구, 한국균학회지 **4**, 1~16 (1976).
16. 金養燮·林容煥·金榮培, 한국에서 수집된 무당버섯속에 대한 검토, 한국균학회지 **5**, 1~9 (1977).
17. 林鼎漢·金炳珪, 한국산 고등 균류의 분류학적 연구(II), *Cordyceps* 속의 미기록 2종, 한국균학회지 **1**, 13~16(1973).
18. 金炳珪·崔應七·鄭敬壽·李英洙, 한국산 고등 균류의 분류학적 연구(III), 한국생약학회지 **7**, 199~208 (1976).
19. 金炳珪·金斗河·崔應七·沈美慈, 한국산 고등 균류의 분류학적 연구(IV), 한국균학회지 **4**, 17~25 (1976).
20. R. Singer, The Agaricales in Modern Taxonomy, 3rd ed., J. Cramer, Liechtenstein, **1975**, 912pp.
21. R. Imazeki, T. Hongo, and K. Tubaki, Common Fungi of Japan in Color, Hoikusha Publishing Co., Osaka, **1975**, 175pp.
22. A. Rinaldi and V. Tyndallo, The Complete Book of Mushrooms, Crown Publishers, Inc., N. Y. **1974**, 332pp.
23. R. Imazeki and T. Hongo, Coloured Illustrations of Fungi of Japan, Hoikusha Publishing Co., Osaka Vol. I, **1957**, 181pp.; Vol. II, **1965**, 238pp.
24. S. Kawamura, Icones of Japanese Fungi, Vol. 1~8, Kazamashobo, Tokyo, **1960**, 863pp.
25. S. Ito, Mycological Flora of Japan, Vol. 2, Nos. 3~5, Yokendo, Tokyo, **1950~59**, 435pp., 450pp. and 462pp.
26. T. Hasegawa, New Taxonomy of Microorganisms, Kodansha, Tokyo, **1974**, 291pp.
27. 李址烈, 菌學·버섯재배, 大光文化社, 서울, **1977**, 461pp.

28. 李址烈·鄭 溶, 藻類·菌類, 금성출판사, 서울, 1977, pp. 87~286.
29. 金命午·朴鍾聲·鄭厚燮, 植物病理學, 鄉文社, 서울, 1973, pp. 391~425.
30. J. W. Groves, Edible and Poisonous Mushrooms of Canada, Canada Department of Agriculture, Ottawa, 1962, 298pp.
31. C. McIlvaine and R. K. MacAdam, One Thousand American Fungi, Something Else Press, Barton, 1973 (reprinted), 729pp.
32. D. Shimizu, Illustrated Handbook of Mushrooms, Ienohikari-Kyokai, Tokyo, 1968, 418pp.
33. T. Hongo and E. Nagasawa, Notes on Some Boleti from Tottori (I~III), *Rep. Tottori Mycol. Inst. (Japan)*, **12**, 31~40 (1975); **14**, 85~89(1976); **15**, 50~54(1977).
34. R. L. Shaffer, The subsection *Compactae* of *Russula*, *Brittonia*, **14**, 254~284(1962).
35. R. L. Shaffer, The subsection *Lactarioideae* of *Russula*, *Mycologia*, **56**, 202~231(1964).
36. L. R. Hesler, North American Species of *Gymnopilus* (Mycologia Memoir, No. 3), Hefner Publ. Co., N. Y., 1969, 117pp.
37. E. J. H. Corner, A Monograph of Cantharelloid Fungi, Oxford Univ. Press, Oxford, 1966, 255pp.
38. F. Darimont, Recherches Myco-sociologiques dans les Forêts de Haute Belgique, Vol. 1, Institut. Roy. Sci. Natur. Belgique, 1973, 220pp.
39. R. H. Petersen, ed., Evolution in the Higher Basidiomycetes, The Univ. of Tennessee Press, Knoxville, Tenn., 1971, 562pp.
40. C. T. Ingold, The Biology of Fungi, 3rd ed., Hutchinson, London, 1973, 176pp.
41. C. M. Christensen, Molds, Mushrooms, and Mycotoxins, Univ. of Minnesota Press, Minneapolis, 1975, 264pp.
42. D. L. Hawksworth, Mycologist's Handbook, Commonwealth Mycological Institute, Kew, Surrey, 1974, 231pp.
43. D. N. Pegler and T. W. K. Young, Basidiospore form in the British species of *Inocybe*, *Kew Bull.*, **26**, 499~537 (1972).
44. D. N. Pegler and T. W. K. Young, Basidiospore form in the British species of *Ganoderma* Karst, *Kew Bull.*, **28**, 351~364(1973).
45. D. N. Pegler and T. W. K. Young, Basidiospore form in the British *Leucopaxilleae*, *Kew Bull.* **28**, 365~379 (1973).
46. B. K. Kim, Y. I. Park and E. C. Choi, Pharmacognostical Studies on Korean Ergots, *J. Natl. Acad. Sci. Republ. Korea*, **14**, 263~274 (1975).

Explanation of the Plates

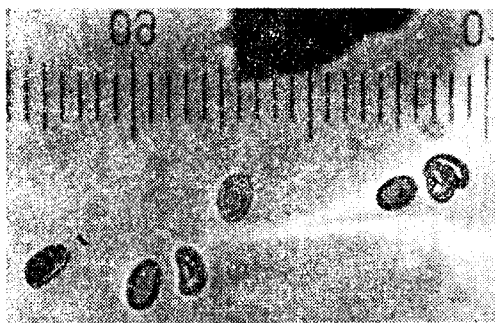


Fig. 1-The spores of *Agaricus sylvicola* (Vitt.) Peck ($\times 400$).

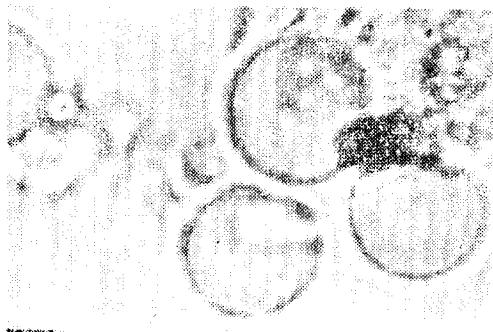


Fig. 2-The spores of *Amanita vaginata* (Bull.) Roze var. *alba* (Fr.) Gill. ($\times 1000$).



Fig. 3-The spores of *Boletus pulveratus* Opat. ($\times 400$).

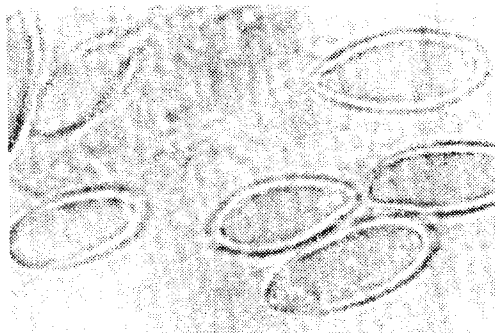


Fig. 4-The spores of *Boletinus cavipes* (Opt.) Kalchbr. ($\times 1000$).

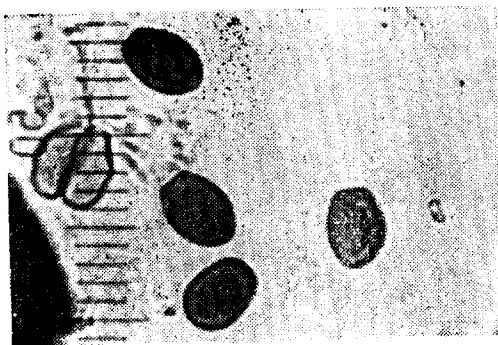


Fig. 5-The spores of *Coprinus comatus* (Müller in Fl. Dan ex Fr.) S.F. Gray ($\times 400$).

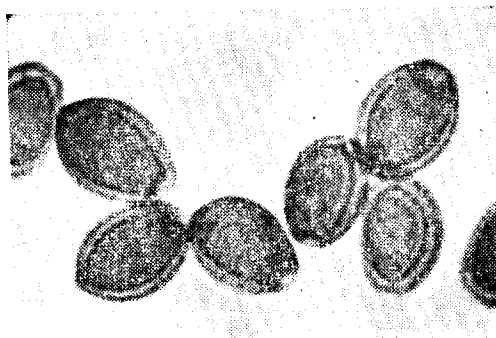


Fig. 6-The spores of *Coprinus disseminatus* (Pers. ex Fr.) S.F. Gray ($\times 1000$).

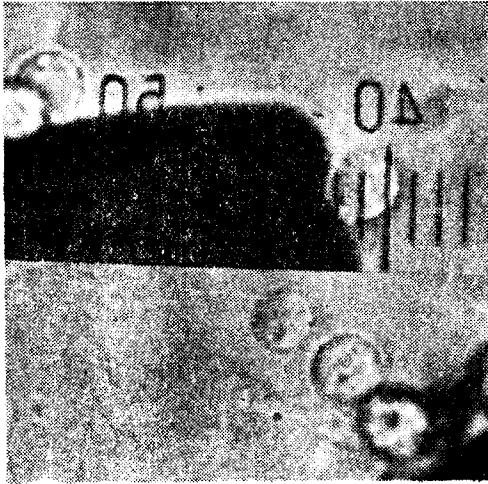


Fig. 7-The spores of *Laccaria amethystina*
(Bolt. ex Hooker) Murr. ($\times 400$).

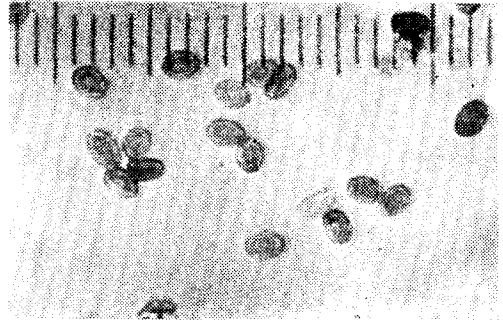


Fig. 8-The spores of *Agaricus placomyces*
Peck ($\times 400$).

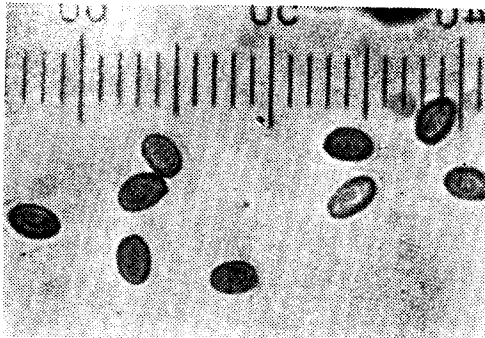


Fig. 9a- the spores of *Agaricus xanthodermus*
Gen. ($\times 400$).

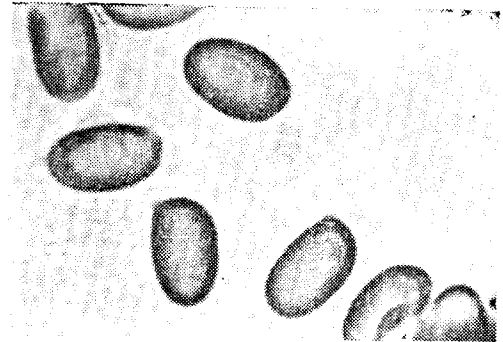


Fig. 9b-The same spores ($\times 1000$).

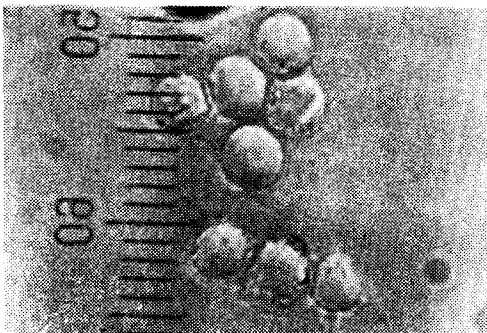


Fig. 10-The spores of *Lactarius nigroviolascens*
Atk. var. *marginatus* Smith & Hesler
($\times 400$).

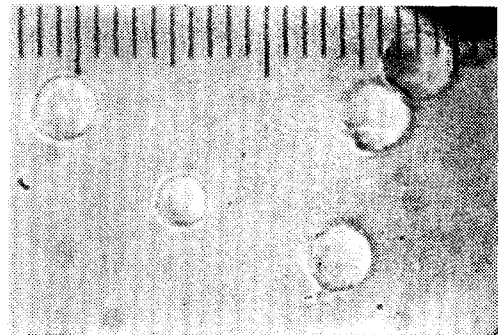


Fig. 11-The spores of *Rhodophyllus omiensis*
Hongo ($\times 400$).