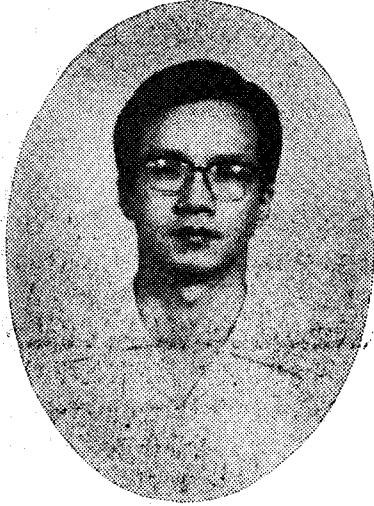


# 工場 새마을 運動의 時代的 使命과 課題



<筆者>

이 기 성

<상공부 단체담당관>

## 1. 머릿말

우리의 지난 역사를 돌이켜 볼때 변영의 시대 보다는 침체의 시대, 영광의 기록보다는 고난의 기록이 더 많았으며 인종을 미덕으로 살아왔던 민족이다. 고려때는 압록강과 두만강 건너편의 여진·거란에게 시달렸고 원나라의 침략을 받았었다. 이조때에는 오랜 동안의 왜구의 침입, 병자호란, 임진왜란, 일제 36년의 굴욕, 최근에는 공산당의 침입 등 헤아릴 수 없는 고난의 연속이었다.

그러면 왜 우리는 이렇듯 시달림을 받아야만 했던가? 흔히 중국 때문에, 일본 때문에 또는 공산당 때문에 그렇다고 한다. 그러나 그것은 남이 아닌 우리에게 원인이 있는 것이다. 우리의 국력이 미약하고 무사 안일하게 지냈기 때문이다. 국력이 미약한 나라는 예나 지금이나 마음 내키지 않은 협정서에 서명하여야 했고 굴욕을

참아야 하며 심하면 나라를 잃게 마련인 것이다. 오늘날 미국이 200해리 어업 전관 수역을 선포하고 도덕 외교를 제창하여 국제적인 공인과 시인을 받는 것은 미국의 거대한 국력이 이를 뒷받침하기 때문이며 이해 관계에 따라 朝變夕改하는 냉혹한 국제 관계에 희생된 슬한 사례도 그 대부분이 국력이 뒷받침되지 못했던 경우라 하겠다.

그러므로 우리에게 주어진 어려운 여건을 극복하여 나가는 동시에 다시는 지난날의 고난을 되풀이하지 않고 영광된 앞날을 우리 자손들에게 물려 주기 위하여서는 하루 빨리 우리의 국력을 양성하여야겠다는 것은 우리 모두가 뼈저리게 느끼는 바이다.

## 2. 국력의 신장

그러면 어떻게 하면 국력을 양성할 것인가? 한 나라의 국력은 그 나라의 경제력에 의존하는 것이다. 우리나라와 같이 국토가 협소하고 주어진 자원은 빈약하며 또 인구밀도는 세계에서 유례가 드물 정도로 조밀한 여건에서는 인력을 개발하여 이를 공업에 집중시키고 여기에서 나온 상품의 가격과 품질면에서 국제 경쟁에 이김으로써 수출을 증대하는 외에는 길이 없는 것이다.

그러나 경제력은 그 자체가 국력으로 되는 것은 아니다. 경제력을 국력으로 결부시키기 위하여서는 이를 조직화하지 않으면 안된다. 최근의 월남과 월맹의 경우 경제적인 면에 있어서는 월

동히 유리한 여건에서도 국민이 한데 뭉치지 못하여 폐망한 절실한 예를 우리는 생생히 기억하고 있다. 그리고 이와같은 경제력과 조직력을 실천력으로 구사할 수 있는 역량으로 길러 나가야 할 것이다.

새마을 운동은 이러한 시대적 사명과 과제를 해결하기 위하여 제시된 우리 민족의 행동철학으로서 근면하게 일하며, 잘살기 위한 경제개발 운동이며, 한데 뭉쳐 협동하기 위한 사회통합·국력 조직화 운동이며, 이념보다는 실천하고 행동하는 범국민적인 일대 약진 운동인 것이다.

그리고 무엇보다 중요한 것은 이와 같은 근면과 자조와 협동하는 정신을 기르는 정신 개발 운동인 것이다.

### 3. 농촌·도시·공장

사실 그동안 새마을 운동은 농촌 새마을 운동이 먼저, 그리고 더욱 열성적으로 추진되었으며 도시 새마을 운동은 이에 뒤따랐다는 것은 도시인의 부끄러움이 아닐 수 없다.

그리고 공장 새마을 운동은 도시 새마을 운동의 일환으로 추진되어 왔었다. 그런데 농촌은 부락 단위의 윤리적 공동사회로서 주로 1차 산업에 종사하고 있는데 비하여 도시는 직능적 이익 사회로서 2·3차 산업에 종사하고 있는데 그 특성이 있다 할 것이다.

그러므로 농촌 새마을 운동은 주로 환경개선과 소득증대에 중점을 두는데 비하여 도시 새마을 운동은 개별적인 분업·독립 사회에서 결여되기 쉬운 협동심 양양과 도시 질서 확립에 주력하여 왔다.

그러나 공장은 반드시 도시에 있는 것만도 아니고 오히려 공장의 지방 분산을 시도하고 있으며, 2차 제조업 종사자와 3차 서비스업 종사자는 여러가지 상이점이 있으므로 이를 분리, 새마을 운동의 추진에 있어서도 이를 분리하여 공장 새마을 운동은 농촌 새마을 운동과 도시 새마을 운동에 이어 새마을 운동의 제 3 지대로 분리 독립되어 새로운 출발을 하게 되었다.

이에 따라서 지난 2월에 대한상공회의소 조직을 주축으로 하여 중앙에 추진 본부를, 각 시·

도에는 추진지부를 그리고 그 밑에 각 시 또는 주요 공업 단지별로는 추진 본회를 결성하여 이 운동을 전국적으로 실천 보급시켜 나가도록 하였으며 상공부에서는 기본 정책을 수립하고 각 부처 및 관계기관간의 의견을 종합 조치할 추진 협의회를 설치하였다.

### 4. 한국적 노사 협조 체제

민주주의 체제 하에서는 단결과 협동만이 국력 조직화의 방법인 것이다. 농촌에서는 지역민이, 공장에서는 기업주와 종업원이 그리고 종업원 상호가 굳게 단결할 때 우리의 힘은 더욱 커지고 우리의 목표는 훨씬 더 가깝게 다가올 것이다. 그러므로 금년도의 공장새마을 운동의 기본 방향은 한국적 노사 협조 체제의 확립에 두고 있으며 이는 기업을 하나의 가족적 분위기로 만들어 기업주는 종업원을 자식같이 알뜰히 보살피주고, 종업원은 기업주를 어버이같이 따르는 인정이 있고 윤리가 있는 공장을 만드는 것으로 이 점에서 합리성을 위주로 하는 서구의 과학적 관리법과도 그 차이가 있다.

이러한 원만한 인간관계가 종업원의 자율적인 능률을 증진시키고 이것이 생산성 향상 및 이윤 증대로 연결될 때 이를 종업원의 복지후생의 증진, 나아가서는 지역사회 개발 지원을 위하여 쓰자는 것이 공장 새마을 운동의 전개 방향이다.

### 5. 대기업체에서 중소 기업으로 파급

공장 새마을 운동은 당해 기업에게 주어진 여건과 특성에 따라서 실정에 알맞는 손쉬운것부터 실천해 나가야 할 것이며 획일적인 정형화나 손쉬운 모방은 금물인 것이다.

타기업의 성공사례는 좋은 참고가 될수는 있을지언정 그것이 자기 기업에 옮길수 있는 것인지는 다각적인 비교와 검토를 거쳐서 결정할 문제이다. 공장 새마을 운동을 전개하여야 할 주체는 전체제조업체이지만 같은 제조업내에서는 유형별 특성에 따라 대기업과 중소기업, 노동 집약적 업종과 자본내지는 기술 집약적 업종 등에 따라 이를 전문화하고 심화시켜 나갈 것이 필요

하다.

공장 새마을 운동은 국영 기업체 및 대기업체에서 먼저 점화 되었으며 그 동안 많은 성공사례를 남기고 있다. 그러나 아직까지 중소기업은 대기업에 비하여 상대적으로 미약한 실정이다. 그러므로 중소기업을 포함한 전 기업체에 이를 확산 보급시켜 77년은 명실공히 「공장새마을운동 중흥의 해」로 하고자 한다.

우선 대기업은 국가의 얼굴이라고도 할 수 있으며 기업의 사회성 제고가 절실히 요망되는 것으로 공장 새마을 운동에 있어서도 이를 선도적으로 추진해 나가야 할 것이므로 정부에서는 종업원 8백명 이상의 3백개 공장을 선정, 이들 공장의 새마을 운동 추진 상황을 파악하여 이를 카드로 정리하였다.

앞으로 이들 공장은 분기별로 그 추진 상황을 점검하여 나아가 그 대상 범위도 단계적으로 확대시킬 계획이다.

또한 74년 이후 지정한 1천 5백개의 시범업체도 이를 재정비하여 실적이 극히 부진한 업체는 새로운 업체로 이를 대체하고 필수과제와 선택과제를 제시한 시범업체실천지침을 시달하여 독려코자 한다.

한편 중소 기업에도 이를 적극적으로 지도 홍보하기 위하여 이미 중소기업중앙회가 중심이 되어 그 산하에 있는 약 70개의 업종별 단위 조합을 거점으로 하여 확산하여 나갈 것이다.

1차적으로 30개 업종에 대하여 각 업종별로 1개씩의 표본 업체를 선정하였으며 이를 중점적으로 지도 육성하여 주위의 업체에게 모범을 보임으로써 파급 효과를 거두고자 한다. 앞으로 이들 업종의 범위도 연내에 70개의 전체 업종으로 확대코자 한다.

## 6. 참신한 기업인과 집념의 지도자

공장 새마을 운동이 결실을 얻기 위하여서는 기업주의 관심과 솔선 수범은 전체 종업원에게 크게 영향을 주는 것이다. 정부에서는 이들의 교육을 통하여 관심을 일깨우고자 연내에 종업원 2백명 이상의 기업주는 전원 새마을 연수 교육을 이수토록 할 것이며 또한 기업주의 낭비와

사치는 종업원의 임금을 잘라먹는 부끄러운 행위를 인식시키고 근검·절제하는 풍토를 조성하기 위하여 각종 간담회, 기업인 윤리 강령 계획 등 모든 방법을 강구코자 한다.

기업주는 종업원과 생활권을 공역화하여 같은 식탁에서 식사를 하고 함께 뛰고 운동하며 종업원의 애로 사항을 터 놓고 이야기할 수 있는 소탈하고 참신한 기업인상을 공장 새마을 운동을 통하여 확립해 나가야 할 것이다.

그러나 공장 새마을 운동은 기업주의 관심만으로 되는 것은 아니고 농촌 새마을 운동에서도 그러했듯이 이를 실천하고 지도해 나갈 열성적인 지도자가 있어야 한다.

그런데 이들 지도자의 길은 외롭다. 그들은 때로는 주위의 비방과 따돌림을 받기 일쑤이고 개척자나 지도자가 겪는 모든 역경은 그들에게도 있다. 그러므로 그들에게 사명감과 책임감을 주기 위하여 이미 지난 2월에 3백개 대단위 공장에 대하여는 지도자를 선발하였으며 시범업체 및 여타의 업체에 대해서도 4월까지 이를 선발토록 하고 있다.

그들의 사기를 양양시키기 위하여 기업주가 적극 후원하여야 함은 물론 앞으로 정부에서도 우수 지도자에 대하여서는 포상 범위를 확대해 나갈 것이다.

## 7. 교 육

새마을운동은 정신계발운동이므로 무엇보다도 정신교육을 중요시하지 않을 수 없다. 정부에서는 지난 73년부터 공장 새마을 지도자의 교육을 시작하여 지난 해까지 1만 3천명이 새마을지도자연수원(수원), 공장새마을 제1연수원(한국전력), 공장새마을 제2연수원(한국수출산업공단)에서 교육을 이수하였고 금년에는 7천 4백명을 교육시킬 계획이며 이 중에는 1천 5백명의 기업주를 포함하고 있다.

그러나 현재의 교육시설로서 교육시킬 수 있는 인원은 전국의 제조업에 종사하고 있는 약 2백萬名에 비한다면 그야말로 빙산의 일각에 불과한 것이다. 최근 자연수원에는 교육신청자가 쇄도하고 있음에도 불구하고 이들을 수용하지 못하

<表-1>

77學年度 從業員의 就學現況

區	分	中 學 課 程	高 校 課 程	計
附 設 中 高 校	學 校 數	3	2	5
	學 生(學級)	1,236(23)	5,975(105)	71,211(128)
附 設 實 業 學 校	學 校 數	7	6	13
	學 生(學級)	1,941(29)	1,172(21)	2,913(50)
夜 間 學 校	學 校 數	9	16	25
	學 生(學級)	831(14)	2,447(41)	3,278(55)
計	學 校 數	19	24	43
	學 生(學級)	3,808(66)	9,594(167)	13,402(233)

고 있는 실정이다. 그러므로 공장에서의 작업에 지장을 최소한으로 줄이고 짧은 시일내에 교육 성과를 올리기 위하여 주요도시 공업단지 기업체 등을 순회방문하면서 성공사례를 교육시키고자 한다.

또한 종업원이 많은 업체는 가급적이면 사내의 새마을연수원 설치를 권장하고 일반 사내연수원에서도 공장 새마을교과를 부여하며 자체전달교육을 철저히 하도록 하는 등 기업체의 자체 교육을 강화해 나가도록 할 것이다.

8. 종업원의 후생복지 향상

종업원의 후생복지를 향상시키기 위하여 공장내의 식당, 기숙사, 의무실, 체육시설 등 각종 복지시설과 장학금, 휴가, 상여금, 포상금 등을 제도화하도록 유도하며 각공업단지에는 값싸게 입주할 수 있는 아파트를 계속 증설하는 한편, 구로동, 구미, 마산, 이리, 창원 등에서는 복지회관, 병원 등의 개설을 서두르고 있다.

또한 종업원의 건강을 해치는 각종 공해를 제거하기 위하여 보사부, 노동청과 협조하여 이를 조사, 지도하고 공장주변에 나무를 심고 꽃을 가꾸며 유흥지는 최대한으로 활용하여 숲속의 공장 만들기 운동을 전개하여 종업원의 정서함양에 힘 쓰고 가을에는 전국조경경진대회를 개최할 계획이다.

수천미터 지하에서 기온이 다르고 습도가 다른 악조건에서 일하고 있는 광부들의 복지를 위

하여 금년에는 10개지구에 23억원을 투입하여 도로, 하천을 정비하고 주택을 건설하고 급수시설을 개량하며 그들의 자녀교육을 도와주기 위하여 장학금제도를 확충해 나가고자 한다.

광부들의 자녀뿐만아니라 일반 기업체에서도 종업원의 자질향상을 위하여 장학금 지급, 야간 학교 취학자의 작업시간 조정 등 편의를 제공토록 하여 나가야 할 것이며 특히 금년부터 제도화된 기업체부설 실업학교와 야간특별학교는 획기적인 전환점을 만들었다고 할 것이다.

9. 종업원을 위한 학교운영

우리나라의 생산을 뒷받침하고 있는 기능사원은 대부분이 20세 전후의 젊은 청소년들이며 이들 청소년들은 가정형편이 넉넉지 못하여 학교에 다니지 못하고 생업에 종사하고 있지만 그들에게 내일의 꿈과 희망을 안겨주기 위하여는 공부할 수 있는 길을 열어 주는 것이 그들의 가장 절실한 욕망인 것이다.

그러므로 정부에서는 이미 교육법을 개정하고 「근로청소년을 위한 특별학급설치기준령」을 대통령령으로 제정하여 일반중고등학교와 똑같은 자격을 인정하여 주며 한일합섬, 총남방직, 주식회사 대농, 청구목재 등 5개의 부설실업학교가 이미 인가를 받아 약 7천 2백명의 중고등학교생이 여기서 일하면서 공부하고 있으며 아직 정식중고등학교인가를 받지 않은 부설학교도 13개나 있으며 여기서 공부하는 종업원학생은 2천 9

<表-2> 中高等學校로 認可된 附設學校

業體名	位置	學校	學生(學級)
韓一合織	馬山	女子實業高校	4,880(86)
忠南紡績	天安	實業高校	1,095(19)
		中學校	876(17)
大農	清州	女子中學校	240(4)
靑丘木材	群山	女子中學校	120(2)
計		5個學校	7,211(128)

백명에 이르고 있다.

또한 이와같이 독립하여 부설학교를 운영할 수 없는 기업체에 근무하고 있는 종업원을 위하여서는 공장지대 인근에 있는 학교에 야간특별학급을 개설하여 낮에는 공장에서 일하면서 밤에는 학교에서 공부할 수 있도록 하여 지난학기에 3천 2백명이 취학하였으며 이들의 학비중 학급운영비는 학교의 등급과 종류에 따라서 280천원부터 430천원을 국고에서 보조하여 주며, 교사들의 인건비는 학생 1인당 연간 43천원을 소속 기업체에서 부담하여 학생들은 학비에 별로 걱정하지 않고 취학할수 있게 되었다.

10. 나머지 말

금년도 공장새마을운동의 전개방향은 이미 밝

<表-3> 中高等學校로 認可되지 않은 附設學校

業體名	學生(學級)	業體名	學生(學級)
豊韓産業	240(4)	東邦産業	100(2)
大成木材	200(3)	朝鮮絹織	123(4)
國際商事	300(5)	現代毛織	120(4)
慶南纖維	349(3)	三豊	350(7)
三都物産	100(1)	三和	280(5)
大宇實業	300(4)	東豊産業	271(5)
泰和高무	180(3)	13個業體	2,913(50)

<表-4> 夜間特別學級

區分	中學校	高等學校	計
學校數	9	16	25
學生(學級)	831(14)	2,447(41)	3,278(55)
産業體數	160	349	509

힌 바와 같이 한국적 노사협조체제확립에 기본방향을 두고 이를 위하여 여러가지 계획을 수립하였다.

이상에 소개한 이외에도 생산성향상을 위한 품질관리운동, 물자절약운동, 에너지절약운동, 지역협력사업, 농어촌전화사업, 새마을공장설치 등을 공장새마을사업의 일환으로 하고 있으나 지면관계로 이들에 관하여서는 다음기회에 소개하기로 한다.

隔月刊 시멘트技術情報

第3卷 第3號(77年6月號)

特輯・耐火物과 시멘트 킬른의 코우팅

韓國洋灰工業協會 發行  
非賣品