

美國看護의 最近 動向

실무면과 교육면

Mildred P. Adams

Mildred P. Adams 박사는 인디애나대학 간호학과를 나와 동대학에서 교육학박사 학위를 획득했다. 1959년부터 61년까지 3년간 우리나라와 미국정부 및 인디애나대학의 계약에 따라 간호교육 자문관으로 우리나라에서 복무한 바 있으며 1966년에는 추후평가(fellow-up evaluation)을 위한 조사차 6개월간 내한한 바 있다.

1974년 25년간 봉직한 인디애나대학을 정년 퇴직하고 현재는 동대학 명예교수로 있으며, ICN총회 참석후 지난 6월 6일부터 6월 30일까지 간호교육사업 시찰차 우리나라를 방문했다. 내한중 6월 23일 오후 3시에는 본회강당에서 특별강연을 가졌는데 이날 강연은 "미국 간호의 최근 동향"으로 100여명의 회원이 참석, 진지한 질의응답이 오갔다. <편집자 주>

간추린 이 김 순 자

(본회중앙이사, 고려의대간호학과조교수)

비록 짧은 기간이나마 이번에 개관하여 작분야에 걸쳐 발전적 변화를 목격하였습니다. 간호 실무에 대하여는 관찰할 기회가 없었으나 들은 바를 비추어 볼 때 간호교육과 더불어 발전했을 것이라고 생각합니다. 왜냐하면 간호교육과 실무는 불가분의 양척면이기 때문입니다. 즉, 간호교육이 배출한 요원이 실무를 담당하기 때문에 간호실무는 간호교육 이상일 수가 없는 것이며, 각 간호현장에서 시행되고 있는 간호의 유형이 바로 간호교육의 방향을 결정하는 요인이 되기 때문입니다.

주어진 주제, 즉 미국 간호 실무와 교육의 최근 동향에 대하여 말씀드리기 전에 한국의 간호교육과 실무를 포함 모든 분야의 눈부신 발전에 대해 경하하고 싶습니다.

미국은 50개 주로 구성된 방대한 국가입니다. 각 주는 간호협회와 평 의원회(State Nurses Board)가 각각 따로 있어서 각기 다른 실무분야, 정책, 관리 제도 및 방법에



따라 간호실무와 간호교육을 감독하고 있어 주마다 차이가 있음을 감안하시기 바랍니다.

/// 각종 간호교육과정의 개요

간호 인력의 수급을 원활히하기 위한 조치의 결과로 아베와 같이 다양한 간호교육과정이 현재 미국 각 주에 실재하고 있습니다.

	과 정 명 칭	교육기간
1	기능간호원과정 (Practical Nurse Program)	1년
2	준학사 과정 (Associate Degree Program)	2년
3	3년제 과정(Diploma Program)	28~33개월
4	학사과정	4년
5	석사과정	2년
6	박사과정	

Practical Nurse과정은, 기능교육과정으로서 졸업자는 면허시험을 거쳐 LPN이 됩니다. 준 학사학위과정과 3년제 과정은 기술교육과정이고 간호학 학사학위과정은 전문직 교육과정입니다. 기술 교육과정과 전문교육과정을 거친 사람은 면허시험을 거쳐 RN이 됩니다. 임상 각 분야나 간호교육 및 간호행정 등의 전문 분야별 전공은 석사과정을 거쳐 이루어지게 됩니다.

/// 미국간호의 최근 거론되고 있는 쟁점과 동향

첫째, 교육과정에 대한 두드러진 최근 동향으로는 3년제 과정이 차츰 없어지는 것과 1년제 기능교육과정과 3년제 과정을 없이 하고, 2년제 기술직 과정과 4년제 전문직 과정으로 통합하자는 의견이 활발히 거론되고 있다는 것을 들 수 있습니다. 물론 모든 간호교육과정은 입학자격이 고졸 또는 그 이상입니다.

둘째, 현재 실시되고 있는 면허제도는 기능간호원 과정을 마치면 LPN자격을 받고, 준 학사학위과정, 3년제 과정 학사과정을 거치면 RN 면허를 받는 것입니다. 준 학사학위과정, 3년제 과

정 즉 기술교육과정을 거친 간호원과 학사학위과정 즉 전문 교육과정을 거친 간호원에게 각각 다른면허 시험을 거쳐 면허를 이원화하자는 것이 거론되고 있습니다. 즉 전문직 간호원에게 보다 높은 수준의 전문직 소양을 준거로 한번 허 시험을 실시 하자는 것입니다.

셋째, 현재 모든 면허 간호원의 초임 등급과 초임 급료는 같습니다. 그러나 전문직 과정을 거친 간호원에 있어 업무 수행 능력의 발전이 두드러지게 빠르며, 따라서 진급이나 급료 인상이 훨씬 빠르게 나타났습니다. 따라서 기술직과 전문직 간호원의 임용기준과 급료 기준을 분리하자는 것이 거론되고 있습니다.

네째, 소아과보조원, 산과보조원, 개업가죽전강요원, 일차전강사업요원 등 임상 전문 분야별 특별 교육과정이 다양하게 주어지고 있습니다. 학사(전문직) 간호원들을 위한 과정으로서 4~12개월간 임상전문분야의 이론과 임상실습 경력이 집중적으로 주어지며 과정의 수료와 동시에 자격증이 수여됩니다.

다섯째, 임상전문 분야별, 간호교육 및 간호행정을 망라하여 석사과정이 개설되어 있고 석사과정은 대개 2년이라는 것입니다.

여섯째, 종래의 보건간호가 지역사회 건강에 대한 보다 넓은 참여를 바탕으로 질병의 예방과 보건교육을 강조한 지역사회 간호로 발전하였습니다. 마찬가지로 정신과 간호는 정신과 질환 중심에서 정신건강의 유지 및 회복 중심의 정신건강간호로 발전하게 되었습니다.

일곱째, 간호학 박사과정의 증가를 들 수 있습니다.

전공과정명	학 위 명
간호 과학	Doctorate of Nursing Science
간호 연구	Ph. D in Nursing
임상간호학	Doctorate in Nursing

여덟째, 간호학 과정의 입학 자격은 학사학위 소지자로 하자는 제의가 있어 주목과 관심을 끌고 있습니다. 즉, ① 과학 전공의 이학사(B.S.) 또는 인문 전공의 문학사(B.A.)를 입학자격으로

◇ 특별기획 ◇

하고 ② 석사 과정은 2~3년으로 일반 간호학 과정으로 하며 ③ 임상, 교육, 연구, 행정 등 분야별 전공은 박사과정을 거친다는 것이다. 많은 미국 간호원은 자신들이 위의 간호교육제도를 수용할 준비가 되어 있지 않다고 느끼고 있습니다.

아홉째, 최근 수년간 고등학교 졸업반 학생들이 간호교육에 보다 높은 관심을 보인 것입니다.

대다수의 학교에서 입학 정원을 늘렸으나 지원자 수에는 미치지 못하였으며, 결과적으로 각 학교는 많은 지원자들 중에서 선택할 수 있는 기회가 보다 증가한 것입니다. 고등학생들이 관심을 보이는 이유는 봉급대 우가 높아졌다는 것과 사회인 식이 높아졌다는 것으로 풀이되고 있습니다.

열째, ① 간호교육과정을 통해 보다 많은 지역사회자원을 활용하여 학생들에게 예방 및 치료적 간호 전반에 걸친다. 다양한 경험을 제공하는 것입니다.

② 어린이가 다 들어 익숙해질 줄 믿는 간호교육 체제 내에서의 체제 개념(Ladder Concept)입니다. 즉 하위과정에서 시작하여 한급 한급 계속적으로 상위교육과정을 거치는 동안 교육경험의 반복이 없도록 계획되어 있는 것입니다.

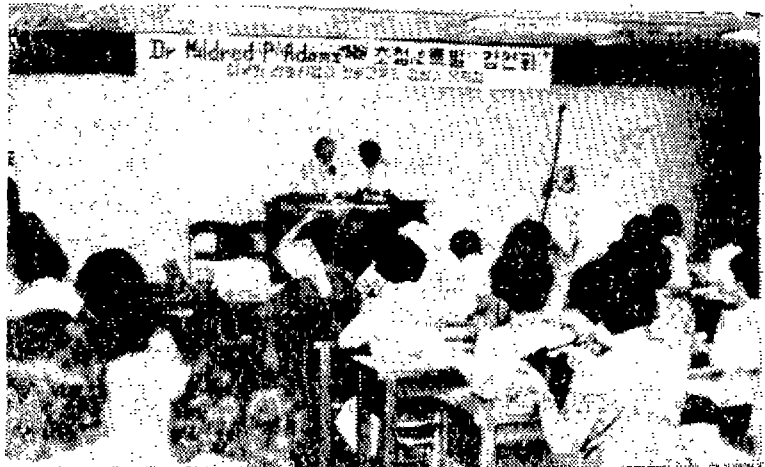
예를 들면 LPN 이 2년제 준 학사학위과정에 준 학사학위과정 수료자가 학사학위과정에 등록하여 간호학을 수업하여도 반복되는 교육경험이 없도록 계획되어 있는 것을 말합니다. 따라서 LPN이 준 학사학위과정을 마치려면 2년 대신 1 1/2년을, 준 학사학위과정 또는 3년제 과정 간호원이 학사과정을 마치려면 4년 대신 2~2 1/2를 마치면 되도록 하는 개념입니다.

11째, Programmed instruction, Kinescope, TV, 녹음 tape 등 과학기술을 이용한 교육방법이 동원되고 있다는 점이다.

이 모든 교육보조 매개체들은 교수를 대신하

는 것이 아니며 보조하는데 의의를 두어야 합니다. 많은 학생에게 간호술을 교수할 때 여러개의 작은 그룹으로 분반하여 같은 것을 반복하는 것 보다 교수의 시간을 절약하기 위하여 이용할 수 있으며, 각 학생은 개인적 요구 구분에 따라 몇 번이고 되풀이 시청할 수 있어 학습을 강화할 수 있고 복습할 수 있는 것이 장점으로 제시됩니다.

12째, 학생의 임상경험에 있어서는 필요시에 한하여 교수의 도움이 가능하게 계획되어 있어 고학년이 되면 감독이 차츰 줄어들어 가는 경향이 있습니다. 고학년 학생은 자신의 학습경험을 자신이 선정하고 활동을 통해 환자와 그의 간호요구를 파악하고 필요에 따라 도움을 받아 요구되는 간호를 시행한 다음 자아평가 과정을 거쳐 Team

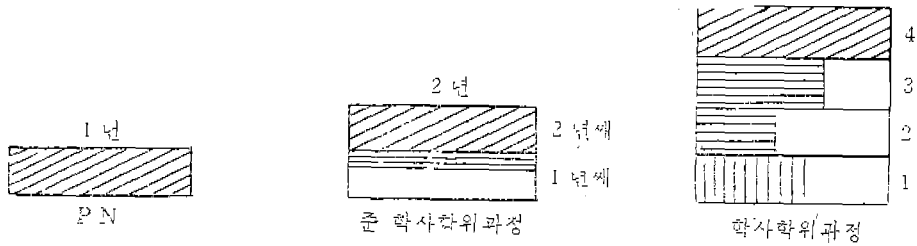


<분회강당에서 가진 특별강연회>

leader, 수간호원, 또는 교수에게 보고합니다. 그럼으로써 학습의 책임을 학생에게 보다 많이 주어 독자적 사고 능력의 개발을 독려하는 것입니다.

13째, 약속, 집담회, 세미나 등을 통한 모든 간호원의 계속적인 교육은 대학이나 병원, 간호협회, 건강기구, 심장 또는 암협회 등에 의해 추진되고 있는 것입니다. 각 과정이 기간이나 내용의 차이는 있으나 이를 통해 최신 정보를 간호원들이 접할 수 있도록 하는 것입니다.

14째, 대다수의 주에서 모든 간호원이 간호업



(그림설명)

- 일반교육(새로 받아야하는 과정)
- 시험에 의한 학점인정
- 간호교육(새로 받아야하는 과정)
- 학점인정

※ 준학사학위과정의 15학점(일반교육과정)은 학사학위과정에서 인정된다

에 종사하기 이전에 간호원 면허를 갖추도록 되어 있고 매년 면허를 갱신하기 위해서는 법정량의 계속 교육을 필히 하게 되어 있습니다. 교수, 행정관, 임상간호원을 망라한 모든 현 간호원들에게 실무의 추세를 익히는 기회를 제공하는 데 목적이 있습니다.

15째, 간호학 박사 학위과정이 수적으로 증가됨에 따라 박사학위 소유 간호원의 수가 증가되고 있습니다.

16째, 대다수의 주 단위 간호협회는 회원들로부터 작업상태의 개선, 임금의 인상, 인사관리 방침의 개선 등 간호원의 요구사항들은 고용기관과 타협하는데 중재기구로써 이용되고 있습니다. 미국간호협회나 주 단위 간호협회는 노동조합의 형태로써 타협이 이루어지지 않으면 "파업"을 시도할 수도 있음을 시사하고 있습니다.

17째, A.N.A.는 일반 간호실무의 기준과 임상분야별 간호 실무의 기준을 채택하여 각 지역별로 지역의 간호 요구와 실무의 기준을 설정하는데 지침을 제공하고 있습니다. 모든 건강기관에서의 간호 수준은 위의 기준에 비추어 평가되고 있어 때때로 의료보험회사에서는 환자에게 주어진 간호가 병원 보험료를 지불 받을 만큼 만족한 것인가를 판정하는데 이용되고 있습니다.

간호의 질적 향상을 위한 기준의 설정등은 질적 보장계획(Quality Assurance Program)의 일환이라 할 수 있습니다.

18째, 간호의 질적 향상을 위한 방안으로 질적 보장계획 이외에 동료 조회(Peer review) 계획이 있습니다.

간호원이 시행하는 간호를 동료 간호원이 심사하고 수간호원의 업무 수행과정은 동료 수간호원이 심사하는 것을 말합니다.

19째, 몇몇 병원과 건강봉사기구에서는 과거에 입원하여 외과적 수술을 받는 등 특정 경험을 가진 퇴원 환자(과거환자)를 유사한 건강문제를 가진 현재 환자의 수술전 교육 또는 특수한 수술후 간호문제 해결에 투입하고 있습니다. 이는 간호원과 환자간의 감정이입(empathy) 보다 과거환자와 현재 환자간의 그것이 더욱 든든하다는데 연유합니다.

20째, 마지막으로 간호학 아카데미의 설립을 들겠습니다. 전국적 차원으로 소아 간호 아카데미, 내과간호 아카데미 등 임상분야별 아카데미가 설립되었습니다. 회원은 엄격한 시험에 합격하고 특정환자 간호의 전과정에 걸친 면밀한 보고서를 제출해야 하며, 여러 명의 동료로부터 조회서를 받는 각 아카데미가 제시한 준거에 따라 엄격한 심사를 거칩니다. 따라서 아카데미의 회원은 각 간호학 분야를 대표할 최고의 자격을 갖춘 가장 엄격히 선정된 간호원이라고 볼 수 있습니다. 회원자격 기준이 최근에 이르러 설정되었으므로 현재는 극소수의 간호원이 회원으로 선정되었습니다. 감사합니다.