

# 行淡島의 植物資源調査

都 象 學 · 安 德 均

동덕여자대학 · 경희대학교

## A Survey of Plants Resources in Haing-Dam Island

Sang Hak To and Duck Kyun Ahn

Dong Duck Women's College and Kyung Hee University

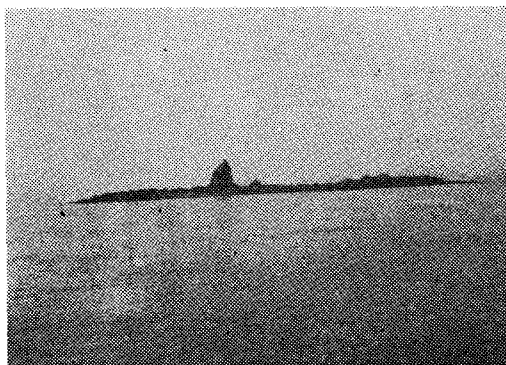
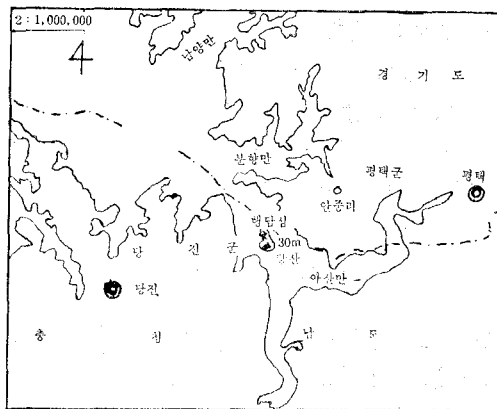
Plants in Haing-Dam Island, Chung-Cheong Nam-Do and their plants distribution are listed. They are 197 species, 137 genera, 58 families collected from July 1975 to June 1977.

### 서 론

行淡島는 충남 당진군 신평면 매산리에 위치하고 있으며 북위 37°56'와 동경 126°48'~49' 사이에 있는 섬이다. 본섬을 중심으로 하여 충남 당진군과 평택군의 경계지점이라 할 수 있는 아산만에 있는 유일한 섬이다.

면적은 약 5만 4천평 정도로 경사가 완만하고 다만 동서쪽으로 해안 접촉지에 약한 절벽을 형성하고 있으나 섬자체가 완만한 능선을 이루고 있다. 가장 높은 곳이라 할 수 있는 것은 38m 나 되는 당산이란 야산이 있다. 이 만호리에서 행담섬사이에 영웅바위가 우뚝 솟아 있는 것이 보기 좋게 있다. 본섬은 아담하고 조용한 섬이며 굴 바지랑이 숭어 낙지 새우 망둥이등의 해산물이 많이 잡히고 있으며 서울과 그다지 멀지 않은 곳에 있기 때문에 관광지로 적당하다고 보겠다.

본섬에 대하여는 아직 식물자원 조사가 된 바 없으므로 연구자들은 1975. 7. 2, 1976. 5. 4, 1976. 10. 9, 1977. 6. 19등 4차에 걸쳐 식물자원 조사를 하여 그 결과를 밝히고자 한다.



행담섬의 전경과 영웅바위

## 식물상

본섬의 식물상은 서해안 아산만에 위치한 관계로 여름에 동지나해로 부터 북상하는 난류가 대만 근해로 거쳐 서해로 북상하는데 본섬을 직접 스쳐가지 않고 있으나 겨울에 북쪽 관동만에서 내려오는 한류는 다소 영향을 주고있다.

남쪽 양지바른곳에는 약용으로 쓰이는 시호 (*Bupleurum falcatum*)가 일대 군락을 이루고 성장하고 있으며 마타리 참취등이 많이 분포되고 있으며 해당분교 부근 동산에는 칩 용담 딱지꽃 양지꽃 멍멍이덩굴 삼주둥의 분지초본식물의 성장이 왕성하다. 당산정상에는 중부지방에서 많이 볼 수 있는 소태나무(*Picrasma ailanthoides* Planchon)가 巨木을 이루며 이 주변에 보리수나무 회잎나무 자귀나무 붉나무 구지뽕나무 작산나무 개암나무 등의 목본식물이 울창하고 그 樹林下에는 등굴래 솔나무 고사리 으아리 까치수염 오이풀 가는 잎맥문동 인동덩굴등이 자생하고 있다.

북부에는 북쪽을 향하여 넓은 바다로 향해 있어 파도가 치면 가장 많이 접근해 있어 귀화식물인 아카시아나무 은수원사시 대추나무등이 수림을 이루고 음양지에는 다른지방에 비하여 초오(*Aconitum sp.*)가 군락을 이루고 있으며 백선감국 등근잎잔대등의 분포가 본섬을 거쳐 많은 것은 특기할만한 사항이며 평의다리 원추리 산해박 참나리 새우산풀 꿀풀등의 온대식물이 분포되어 있다.

또 서쪽에는 굴곡이 심하며 절벽이 다소 있는데 이곳에 엉겅퀴 미역취 용담 수리취 해송 자주쓴풀 기름나물 비수리 도라지 고삼 새콩등이 자생하고 海邊砂地에는 해당화 순비기나무 갯완두 나뭇재 대나물등을 중심으로 해안식물이 자생하고 있다.

본섬에 농산물로서는 마늘 보리 고추 감자 수박 호박 북송아 살구나무 담배 조 파 무 대추나무 포도 콩 감나무 고구마 도마도 가지 등을 재배하고 있다.

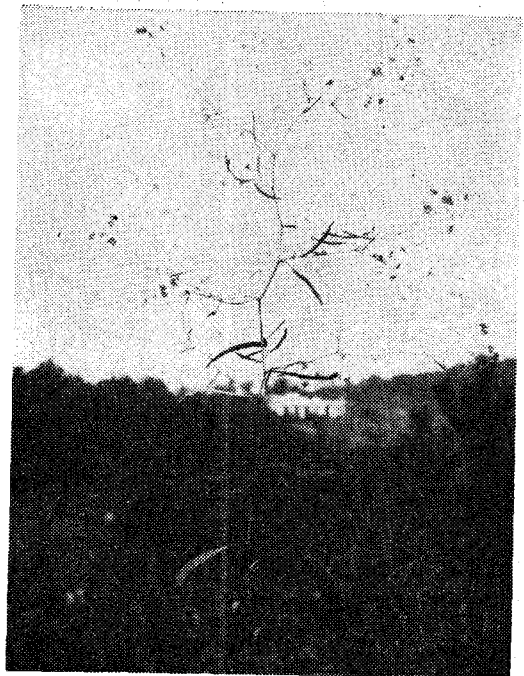
이 식물조사연구에 있어서 조연을 아끼지 않고 협조하여주신 명수회 서화택회장에게 감사

드리는 바이다.

行淡島에 분포되고 흔히 쓰이는 植物生藥資源은 狗背 蕨 門荊 銀杏 赤松 側柏 白茅 半夏 鴻路草 葑 鈴蘭 萱草 黃精 藜蘆 山藥 射干 壺棟 栗橡實 扁蓄 虎杖根 酸棗 羊蹄 藜 牛膝 莞草 威靈仙 白頭翁 木防己 白屈菜 玄胡索 薺 杏仁 桃仁 地榆 合歡皮 山扁豆 大豆 黃卷 胡妥子 茅根 酢醬草 白蘚 苦木 靈神草 蓖麻子 五倍子 地榆 石榴 松桐皮 常春藤 前胡 柿 榛皮 草龍膽 蘿摩子 旋劑 蔓荊子 夏枯草 曼陀羅華 蛇狀 車前子 茜草 敗醬 齊尼 桔梗 蒼朮 大薺 甘菊 蘭草 旋覆花 黃花菜 山蒿 苣 豨 菴 蒲公英 등이다.



*Dictamnus albus* L. (白薺)



*Bupleurum falcatum* L. (시호)

Table I. List of Plants in Haingdam Island

Family name	Plants name	Uses	Korean name
1. <i>Polypodiaceae</i>	<i>Pteridium aquilinum kuhn var, japonicum.</i>	P.D	고사리
2. <i>Osmundaceae</i>	<i>Osmunda japonica</i>	D	고 비
3. <i>Equisentaceae</i>	<i>Equisetum arvense</i>	D	쇠뜨기
4. <i>Ginkgoaceae</i>	<i>Ginkgo bilova</i>	P.C.D	은행나무
5. <i>Pinaceae</i>	<i>Pinus densiflora</i>	D	소나무
	<i>Pinus thunbergiana</i>	D	해 송
6. <i>Cupressaceae</i>	<i>Biota orientalis</i>	C.D	흑백나무
7. <i>Gramineae</i>	<i>Digatalia sanguinalis var, ciliaris</i>		바랭이
	<i>Imperata cylindrica</i>		띠
	<i>Miscanthus sinensis. var, purpurascens</i>		억 새
	<i>Panicum viride</i>		강아지풀
	<i>Phragmitis communis</i>		갈 대
	<i>Setaria italica Beauvois</i>	C.D	조
	<i>Spodiopogon sibiricus</i>		큰기름새
8. <i>Cyperaceae</i>	<i>Carex maximowiczii</i>		왕바늘사초
	<i>Cyperus amurensis</i>		방동산이
9. <i>Juncaginaceae</i>	<i>Triglochin maritimum</i>		지 채
10. <i>Araceae</i>	<i>Pinellia ternata TENORE</i>	P.D	반 하
11. <i>Commeliaceae</i>	<i>Commelia communis</i>	D	닭의장풀
12. <i>Liliaceae</i>	<i>Allium crayi</i>	D	산달래
	<i>Allium fistulosum</i>	C.D	파
	<i>Allium monanthum</i>	D	달 래
	<i>Allium satirum f. perkinensis</i>	C.D	마 늘
	<i>Asparagus oligoclonus</i>		방울비짜루
	<i>Convallaria keikei</i>	P.D	은방울꽃
	<i>Hemerocallis aurantiaca BAKER.</i>	D	원추리
	<i>Polygonatum japonicum</i>	D	등굴레
	<i>Scilla sinensis</i>	D	무 룻
	<i>Veratrum japonicum</i>	P.D	여 로
13. <i>Dioscoreaceae</i>	<i>Dioscorea batatas</i>	D	마
14. <i>Iridaceae</i>	<i>Bellamcanda chinensis</i>	C.D	범부채
	<i>Iris orientalis</i>	D	붓 꽃
15. <i>Betulaceae</i>	<i>Corylus heterophylla var, japonica</i>	D	개암나무
16. <i>Fabaceae</i>	<i>Castanea crenata</i>	C.D	밤나무
	<i>Quercus acutissima</i>	D	상수리나무
	<i>Quercus dentata</i>	D	떡갈나무
17. <i>Moraceae</i>	<i>Cudrania tricuspidata</i>		구지뽕나무
18. <i>Poligonaceae</i>	<i>Persicaria flaccida</i>	D	바보역귀
	<i>Polygonum ariculare var, buxifolium</i>	D	마디풀
	<i>Reynoutria elliptica</i>	D	호장
	<i>Rumex acetosa</i>	C.D	시금초(수영)

	<i>Rumex coreanus</i>	D	소리쟁이
19. <i>Chenopodiaceae</i>	<i>Chenopodium album</i> var, <i>centrorubrum</i>	D	명아주
	<i>Corispermum puberulum</i> <i>ilijin</i> var, <i>lissocarpum</i>		장다리풀
	<i>Suaeda glauca</i>	D	나문재
20. <i>Amarantaceae</i>	<i>Achyranthes japonica</i>	D	쇠무름
	<i>Achyranthes mangostanus</i>	D	비름
21. <i>Caryophyllaceae</i>	<i>Gypsophila oldhamiana</i>		대나물
	<i>Stellaria uliginosa</i>		벼룩나물
22. <i>Ranunculaceae</i>	<i>Aconitum eiliare</i>	P.D	늦젓가락나물
	<i>Clematis brachyura</i>	P.D	외대으아리
	<i>Clematis mandshurica</i>	P.D	으아리
	<i>Pulsatilla koreana</i>	P.D	할미꽃
	<i>Thalictrum aquilegifolium</i> var, <i>japonica</i>	D	평의다리
	<i>Thalictrum rockebrianum</i> et var, <i>grandisepalum</i>		금평의다리
23. <i>Menispermaceae</i>	<i>Cocculus trilobus</i>	D	맹맹이덩굴
24. <i>Papaveraceae</i>	<i>Chelidonium sinensis</i>	P.D	애기똥풀
	<i>Corydalis ochotensis</i> f. <i>Radd.</i>	P.D	가느괴불주머니
	<i>Corydalis turtschaninorii</i> var, <i>linearis</i>	P.D	대잎현호색
	<i>Corydalis turtschaninorii</i> var, <i>genuina</i>	P.D	현호색
25. <i>Crusiferae</i>	<i>Barbarea sibirica</i>		나도냉이
	<i>Capsella bursapastoris</i>	D	냉이
	<i>Lepidium micranthum</i>	C.D	다닥냉이
	<i>Raphanus acanthiformis</i>		무
	<i>Thlaspi arrense</i>		말냉이
26. <i>Rosaceae</i>	<i>Potentilla chinensis</i> <i>seringe</i>	D	딱지꽃
	<i>Potentilla fragarioides</i> var, <i>typica</i>	D	양지꽃
	<i>Prunus ansu</i>	P.C.D	살구나무
	<i>Prunus nakaii</i> var, <i>typica</i>	P.D.D	이스라지
	<i>Prunus persica</i>	P.C.D	복사나무
	<i>Rosa rugosa</i> var, <i>typica</i>	D	해당화
	<i>Rubus coreanus</i>	D	복분자딸기
	<i>Rubus parvifolius</i> var, <i>riphyllus</i>	D	명석딸기
	<i>Sanguisorba officinalis</i>	D	오이풀
27. <i>Leguminosae</i>	<i>Albizia julibrissin</i> DURA.	D	자귀나무
	<i>Cassia nomame</i>	D	차풀
	<i>Desmodium racemosum</i>		도둑놈의 갈구리
	<i>Glycine maximowicz</i>	C.D	콩
	<i>Lathyrus maritimus</i>		갯완두
	<i>Lespedeza bicolor</i> var, <i>japonica</i>	D	싸피나무
	<i>Lespedeza cuneata</i> G. DON.		비수리
	<i>Lespedeza tomentosa</i>		개싸리
	<i>Pueraria thumbergiana</i>	D	취
	<i>Robinia pseudacacia</i> L.	C	아카시아나무

	<i>Trifolium repens</i> L.	D	토끼풀
	<i>Vicia unijuga</i> var. <i>typica</i>		나비나물
	<i>Vicia venosissima</i>		노랑칼키
28. Oxalidaceae	<i>Xanthoxalis corniculata</i>		팽이밥
29. Rutaceae	<i>Dictamnus albus</i> L.	D	백 선
30. Simarubaceae	<i>Ailanthu altissima</i>		가층나무
	<i>Picrasma ailanthoides</i>	D	소태나무
31. Polygalaceae	<i>Polygala japonica</i>	D	애기풀
32. Euphorbiaceae	<i>Ricinus communis</i>	C.P.D	피마자
33. Anacardiaceae	<i>Rhus javanica</i>	D	불나무
34. Celastraceae	<i>Celastrus oribiculatus</i>		노박덩굴
	<i>Euonymus sieboldianus</i>	D	참빗살나무
	<i>Euonymus alatus</i> var. <i>subrtiflorus</i>		회입나무
35. Aceraceae	<i>Acer ginnala</i>	D	신나무
36. Rhamnaceae	<i>Zizyphus jujuba</i>	C.D	대추나무
37. Vitaceae	<i>parthenocissus thunbergii</i>	D	담쟁이덩굴
	<i>vitis vinifera</i>	C.D	포 도
38. Violaceae	<i>Viola keishei</i> var. <i>okuboi</i>		잔틴제비꽃
	<i>Viola Mandschurica</i> Becker var. <i>ciliata</i>	D	제비꽃
39. Elaeagnaceae	<i>Elaeagnus crispa</i> var. <i>typica</i>	D	보리수나무
40. Punicaceae	<i>Punica granatum</i>	C.D	석류나무
41. Oenotheraceae	<i>Oenothera odorata</i>	D	달맞이꽃
42. Araliaceae	<i>Hedera tobleri</i>	D	송 악
	<i>Kalopanax pictum</i> var. <i>typicum</i>	D	엄나무
43. Umbelliferae	<i>Angelica decursiva</i> Franch. et SAVATIER	D	바디나물
	<i>Bupleurum folcatum</i>	D	시 호
	<i>Peucedanum terebinthaceum</i>	D	기름나물
	<i>Sium cicutaefolium</i> var. <i>latifolium</i>		개발나물
44. Ebenaceae	<i>Diospyros kaki</i>	C.D	감나무
45. Oleaceae	<i>Forsythia saxatilis</i>	D	산개나리
	<i>Frazinus rhynchophylla</i>	D	물푸레나무
46. Gentianaceae	<i>Gentiana scabra</i> var. <i>Burebour</i>	D	초용담
	<i>Gentiana squarrosa</i>		구술봉이
47. Asclepidaceae	<i>Cynanchum atratum</i>	D	백미꽃
	<i>Metaplexis japonica</i>	D	박주가리
48. Convolvulaceae	<i>Calystegia japonica</i>	D	매 꽃
	<i>Calystegia soldanella</i>	D	갯메꽃
	<i>Ipomoea batatas</i> var. <i>deulis</i>	C.D	고구마
49. Verbenaceae	<i>Callicarpa japonica</i>	D	작살나무
	<i>Vitex rotundifolia</i>	D	순비기나무
50. Labiatae	<i>Brunella asiatica</i>	D	풀 풀
	<i>Leonurus japonicus</i>		송장나무
	<i>Orthodon punctulatum</i>		들깨풀
	<i>Scutellaria dentata</i>		호골무꽃

51. Solanaceae	<i>Capsicum annum</i>	C.D	고 추	
	<i>Datura tatula</i>	P.D	독말풀	
	<i>Nicotiana tabacum</i>	P.C.D	담 배	
	<i>Solanum lycopersicum</i>	C.D	도마도	
	<i>Solanum nigrum</i>	C.D	가 지	
52. Acanthaceae	<i>Justicia procumbens</i>		취꼬리망초	
53. Plantaginaceae	<i>Plantago asiatica</i>	D	질경이	
54. Rubiaceae	<i>Galium verum var, Trachycarpum</i>	D.C	솔나물	
	<i>Rubia akane</i>	D	꼭두선이	
	<i>Rubia cordifolia var, pratensis</i>		칼취꼭두선이	
55. Valerianaceae	<i>Patrinia scabiosaefolia</i>	D	마타리	
	<i>Patrinia villosa</i>		뚝 갈	
56. Cucurbitaceae	<i>Citrullus battich</i>	C.D	수 박	
	<i>Cucurbita moschata var, toonas</i>	C.D	호 박	
57. Campanulaceae	<i>Adenophora coronobifolia</i>	D	등근잔대	
	<i>Adenophora cuvidense</i>	D	툽잔대	
	<i>Adenophora radiatifolia</i>	D	층층잔대	
	<i>Platycodon glaucum</i>	P.D	도라지	
	58. Compositae	<i>Artemisia asiatica</i>	D	쑥
		<i>Artemisia japonica</i>		제비쑥
		<i>Aster incisus</i>		쑥부쟁이
<i>Aster scaber</i>		D	참 취	
<i>Atractylodes japonica</i>		D	삼 주	
<i>Cacalia krameri</i>			우산나물	
<i>Dephalanoplos segetum</i>			조뱅이	
<i>Cirsium maackii var, koraiense</i>		D	잉경취	
<i>Chrysanthemum indicum</i>		D	감 국	
<i>Eupatorium japonicum</i>		D	등골나물	
<i>Helianthus annuus</i>		C.D	해바라기	
<i>Hemistepta lyrata</i>		D	지칭개	
<i>Inula japonica</i>		D	금불초	
<i>Inula salicina var, asiatica</i>		D	버들금불초	
<i>Ixeris dentata</i>		D	씀바귀	
<i>Ixeris sonchifolia</i>		고들빼기		
<i>Senecio campestris</i>		솜방망이		
<i>Siegesbeckia glabrescens</i>	D	진득찰		
<i>Synurus deltoides</i>		수리취		
<i>Taraxacum coreaum</i>	D	흰민들레		
<i>Taraxacum platycarpum</i>	D	민들레		

\* P—有母植物 P: Poisonous plants, D: Medicinal plants, C: Cultivated plants  
 D—藥用植物  
 C—栽培植物

### 결 론

1. 行淡島에서 조사한 식물자원 총수는 197종으로 58과 137속 167종 28변종 2품종이다.
2. 약용식물자원은 120종이며 紫胡 草烏 甘菊 白蘇皮 小魚 草龍膽 등이 단위면적에 비하여 많은 분포로 나타내고 있다.
3. 재배 줄종은 26종이 분포되고 있으며 유독 식물은 20종으로 다른 곳보다 많은 것은 아니다.  
〈1977. 6. 1 接受〉

### 문 헌

1. 都逢涉, 鄭台鉉, 李德鳳, 李徽載: 조선식물향명집, 조선박물연구회(1936).
2. 조선생물학회: 조선식물명집 초본 목본, 경음사, (1949).
3. 鄭英昊: 황해 23섬의 식물, 서울대 생물연구보, 21, 30(1955).
4. 鄭台鉉: 한국식물도감 초본 목본, 민중서점, (1956).
5. 李明甫, 李永魯, 金珍衡, 都象學: 덕적도 식물상, 중대약대학보 1, 37(1957).
6. 李鍾文: 안면도 식물채집보고, 중대약대학보, 1, 59(1957).
7. 都象學: 울도의 식물상보고, 중대약대학보, 2, 3, 35(1959).
8. 李春寧, 安鶴洙: 한국식물명감, 범학사, (1965).
9. 李昌福: 한국식물자원 연수림보고 5, 1 (1968).
10. 李昌福: 야생식용식물도감, 삼성인쇄소, (1969).
11. 都象學: 백아도약용식물분포조사 한국생약학회지, 2, 1(1971).
12. 李昌福: 약용식물도감, 광명사, (1972).
13. 都貞愛, 都象學, 陸昌洙, 金泰姬: 약용식물학각론, 진명사, (1973).
14. 宋柱澤, 朴萬奎, 金鋪喆: 한국자원식물총감, 주재문화사, (1974).