

當協會 動靜

◇ 理事會 開催

1976. 2. 11

◇ 代議員總會 및 支部長會 開催

1976. 2. 13

◇ 1976年度 事業計劃 概要

① 學校保健示範事業

75年度 各市道마다 1個校 (국민학교)씩 既히 選定한 學校를 對象으로 學校 保健奉仕 및 保健 指導事業을 實施키로 한다.

② “학교보건”誌 發刊

年 2회 發刊하여 全國 各級학교 및 關係機關 會員 등에 無料 配布한다.

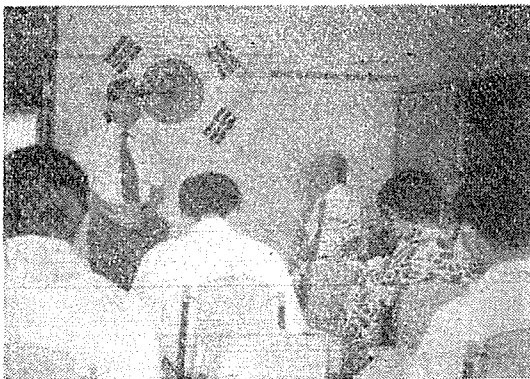
③ 學校保健 세미나 開催

既히 서울特別市教育委員會 傘下 中高等學校 養護教師를 對象으로 지난 76年 3月 24日에 實施하였으며 餘他 數個道에도 實施豫定.

④ 學生血液型檢査實施

全國 初·中高等學校 新入生을 對象으로 A,B,O 및 Rh 血液型 檢査를 實施한다.

◇ 學校保健 세미나 開催



當協會 任職員, 市道支部長 및 事務長을 對象

으로 지난 1975年 8月 23日 忠北 俗離山 白雲莊에서 학교보건 세미나를 開催한 바 있다.

그 內容을 簡略히 옮겨 보면 다음과 같다.

(1) 演題: 學校 保健向上을 위한 學校保健協會의 役割

演士: 朴亨鍾 (서울大 保健大學院長·醫學 博士)

內容: ① 學校 保健事業의 重要性

② 學校 保健事業의 當面問題

③ 學校保健協會의 나아갈 길

위 內容과 아울러 學校 保健事業은 先進諸國에 못지 않게 發展되어야 함으로 學校 保健向上에 寄與함을 目的으로 設立된 唯一한 民間團體인 學校保健協會는 名實 共히 學校 保健事業을 이끌어 나가고 발전시킬 수 있는 協會로서의 役割을 다할 수 있도록 온갖 努力을 傾注해야 한다고 하였다.

(2) 演題: 學校 保健管理의 實際

演士: 金周成 (淑明女大 教授·醫學博士)

內容: ① 定期的 健康 評價

② 健康 觀察

③ 學校 給食

④ 學校 傳染病 管理

⑤ 結核 管理

⑥ 寄生蟲 管理

⑦ 環境衛生 管理

⑧ 口腔 保健

⑨ 救急處置와 安全教育

위 內容과 아울러 學校 保健管理는 行政機關, 學校當局 地域社會, 民間團體(학교보건협회)등의 緊密한 協助下에 渾然一體가 되어 推進하여야 所期의 成果를 거둘 수 있다고 하였다.

◀(3) 演題：學校 環境衛生的 改善

演士：權肅杓 (延世大 醫大 教授·藥學博士)

內容：① 學校 校地選定：騒音, 有害개스 粉塵, 商街 등을 避한다.

② 學校 施設의 配置와 設計：給水源, 便所, 危險物, 採光換氣 등에 留意

③ 敎具選擇：椅子, 册床, 黑板, 黑板 닦기, 運動具, 藥品, 標本 등

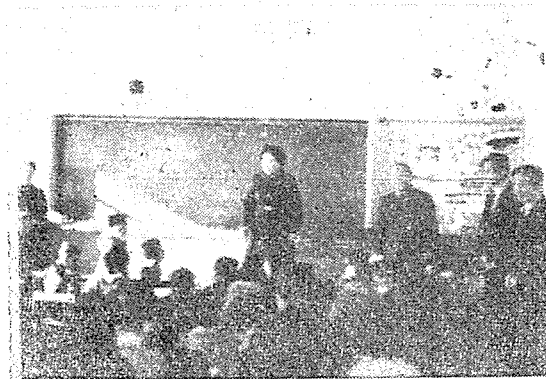
위 內容 發表와 아울러 快適한 敎育環境을 造成하기 위한 環境衛生 改善은 學校 保健向上을 위한 根本的인 事業이라고 하였다.

(4) 全體討議 後 閉會

◇ 學校保健示範學校 消息

當 協會에서는 市道支部마다 于先 國民學校 1 個校를 選定하여 다음과 같이 保健指導에 臨하고 있다.

① 科學的인 健康評價



當協會 서울特別市 支部 保健示範學校(서울 신천 국민학교)에서 保健指導 講演을 하고 있는 서울支部長 李根泰 博士

② 保健敎育：敎材, 圖表, 슬라이드, 配布 및 映畫上映 등

③ 寄生虫 管理：포로마린 에-더法 또는 沈澱法 등으로 精密檢査를 實施하고 有虫者에 投藥實施

④ 血液管理：血液型 未檢者는 血液型 檢査를 實施하며 啓蒙

⑤ 口腔保健：口腔檢査의 科學化 및 虫齒豫防 啓蒙

⑥ 飲料水 管理：飲料水의 衛生學的 檢査, 汚물 消毒, 指導 및 給水施設의 管理運營 指導

⑦ 便所管理：便所 改良 및 清掃 消毒

⑧ 敎具의 改善：册床, 椅子規格, 黑板의 改善 및 백묵가루 對策

⑨ 環境衛生管理：消毒實施 및 採光, 照明, 排水, 防濕 등에 對한 指導

訂正합니다

本誌 創刊號 22페이지 「養護敎師에 바란다」의 筆者 李環淑을 李環湜으로 고칩니다.



신천국민학교 身體檢査 器具傳達 光景(左 李根泰 支部長, 右 신천국민학교 교장)