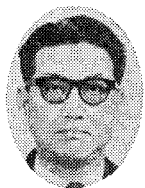


네덜란드의 特許制度

田 峻 恒

〈辨 理 士〉



Ⅰ 特許制度의 概要와 特徵

네덜란드의 舊特許法은 1910년에 制定된 이래 1964년 1월 1일에 改正될 때까지 이렇다 할 변동없이 適用되어 왔었다. 구법에 의하면 특허의 유효기간은 특허가 賦與된 날로부터 18년으로서 구법이 支配하던 특허가 아직도 存在하여 그 效力이 미치고 있다.

구특허법의 要點만을 간단히 언급해 보면 出願된 書類는 審査官에 의하여 형식의 構成與否, 발명의 有用性, 單一性 및 新規性을 심사받게 되며 工程·裝置·製品에 대하여 특허를 부여하나 물질에 대하여서는 인정하지 않고 있다. 그렇지만 그 물질을 제조하는 프로세스(process)에 관한 發明이면 例外的으로 인정하여 왔다.

審査 후 特許公告를 하고 4개월동안의 異議申請期間을 두어 이의가 없으면 登錄이 되는데 앞에서 말한 바와 같이 특허 유효기간은 登錄日로부터 18년간이며 期間 延長은 인정하지 않고 있다. 그리고 追加特許의 권리는 主特許의 기간이 滿了되는 날까지만 存續한다.

한편 특허된 제품의 商標表示는 義務化되어 있는 것이 特徵이다. 네덜란드特許의 效力範圍地域은 수리남과 네덜란드領 안틸레스(Antilles 列島, 西인도諸島 포함)까지로 되어 있다.

이와 같은 制度에 따라 실시되어 오던 것이 第2次 世界大戰 후 심사의 滯貨가 점차 증가하는데다가 技術이 急速的으로 進歩되는

部門과 그렇지 못한 부문과의 審査上의 交錯와 不均衡이라는 문제에 부닥치게 되었다. 本來 審査主義는 整備된 法秩序 아래 獨占權을 부여하는 데 相應하는 내용이 알찬 發明만을 權利化하는 것이 보다 所望스러운 것이나 技術開發의 急進, 發明出願의 急增에 대하여는 종래와 같은 審査方式으로는 事態解決이 어렵게 되었음을 절감하게 되었다.

이리하여 特許出願內容을 면밀히 분석하는 한편 特許權 賦與 후의 特許活用度 등을 다각도로 檢討, 制度上의 문제점을 해결하고자 政府는 1964년 1월 1일부터 출원의 初期公開, 審査請求制度 등을 골자로 하는 새 특허제도를 실시하여 오늘에 이르고 있다.

새 특허제도의 개요를 略述하면 출원은 出願日 또는 優先權 主張日(네덜란드 이외의 나라를 第1國으로 하여 先出願했을 경우 그 출원일을 말하며 보통 네덜란드 出원일보다 1년이 앞선다)로부터 18개월이 되면 출원내용은 公衆審査에 부치게 되는데 公開된 明細書는 複寫하여 一般이 이용하도록 하고 있다. 이에 따라 누구든지 公중심사에 부쳐진 특허에 대하여 情報提供을 할 수 있고 제공된 정보는 供覽되고 있는 출원에 添付하게 된다.

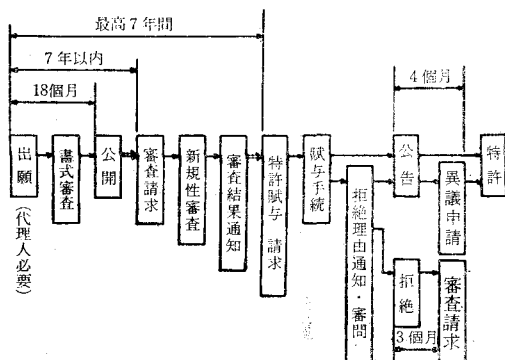
한편 出願人이 文書로 요구하게 되면 18개월 이전이라도 出願內容을 공개할 수 있다. 公衆閱覽은 特許廳에서만 할 수 있으며 일반에게는 公報로서 出願인인 住所, 姓名, 발명의 名稱을 발표한다.

심사청구는 出원 후 7년 이내에 出원인 또는 제3자에 의하여 할 수 있으며 이에 따라 審査請求順으로 심사에 착수하게 되는데 심사는 대개 2段階를 거치게 된다. 그것은 豫

備審査로서 특허청이 헤에그에 있는 IIB(國際特許協會, Institute International des Brevets)에 新規性 調査를 의뢰하여 그 결과를 통지받아 출원인 또는 제3자가 特許賦與節次를 밟을 수 있도록 하는 것과 그 후에는 異議申請으로 기타의 절차를 밟아 出願公告를 함으로써 終結된다. 그리고 7년 이내에 심사청구나 절차를 계속 밟는다는 청구가 없으면 그 출원은 자연 소멸된다.

權利를 부여한 특허의 有效期間은 출원을 接受한 달의 마지막 날로부터 20년간 또는 특허부여의 달의 마지막 날로부터 10년간의 두가지 가운데 期間이 긴것을 택하도록 여유를 주고 있다.

네덜란드 特許制度一覽



② 特許出願의 現況

네덜란드는 西歐 여러나라와 日本 등에서 실시하고 있는 特許出願의 審査請求, 早期公開制度를 先導의으로 채용하였고 이 제도를 배경으로 IIB 라고 하는 強力한 特許調査機關을 가지고 있어 일찌기 工業所有權制度를 통하여 工業國으로 發展할 수 있는 基盤을 構築하였다.

네덜란드는 1964년 새特許制度를 실시한 이래 매년 16,000건 내지 20,000건이나 출원되고 있으나 이 가운데 自國人的 특허출원은 겨우 2,000~3,000건이며 전체의 70~80%는 外國人이 출원하고 있음을 알 수 있다. 지난 1969년 한 해의 예를 보더라도 總出願數 19,700건에서 네덜란드인이 2,431건, 外國인 17,269건의 比率로 나타나고 있음은

이를 충분히 立證하게 된다.

출원이 많은 국가는 美國(약 5,000건), 西獨(약 4,000건), 英國, 프랑스, 스위스, 日本 등이며 각각 1,000에서 2,000건이나 된다.

이에 반하여 네덜란드인의 외국에의 출원은 刮目할만한 것으로 西獨에 2,000건, 프랑스에 1,150건, 벨기에, 美國, 이탈리아, 英國, 日本 등에 約 1,000건씩을 출원하여 自國出願 2,431건의 5.7배가 넘는 13,879건(1969년의 경우)을 외국에 출원하였다.

종래 最新技術情報를 조사하는 데 있어 無審査이어서 公開가 빨랐던 벨기에, 프랑스 特許가 注目되었으나 심사청구, 早期公開制度가 된 네덜란드의 特許資料도 차츰 중요한 技術情報로서 내용을 신속히 閱讀할 수 있는 利點을 가지게 되었다.

③ 特許公報 및 明細書

特許는 出願, 審査, 請求, 公開, 公告 등의 요건과 절차를 필요로 함에 따라 特許資料로서 明細書(特許證明書 明細書와 公開明細書의 2種) 特許公報(公開, 公告의 2種) 特許索引, 特許分類表, 同索引, 特許人名索引季報 등이 있다.

■ 特許公報

公開公報와 公告公報의 2가지 分冊을 發刊하고 있으며 공개공보는 月 3회에 얇은 綠色의 印刷用紙, 公告공보는 月 1회에 보통의 白色 印刷紙로서 區別, 발간하고 있다.

特許公報는 <De Industriële Eigendom>이란 名稱으로 헤에그의 特許廳에서 발간하고, 공개공보를 第1部 “Deel I”로 公告공보를 第2部 “Deel II”로 구분하고 있다.

- ① 특허공보 제1부(De Industriële Eigendom Deel I)
- ② 특허공보 제2부(De Industriële Eigendom. Deel II)
- ③ 舊特許公報(De Industriële Eigendom)
- ④ 특허인명색인 계보(De Industriële Eigendom Kwartaalregister)
- ⑤ 舊法에 對應하는 특허색인

각 公報의 내용을 색인한 것으로 3가지의

索引部가 있는데 색인 I은 특허 및 출원공고의 番號順索引, II는 특허 및 출원공고의 特許權者, 出願人索引, III은 특허분류의 색인이다.

⑥ 특허 분류

특허는 대체로 自國의 독자적인 분류를 사용하고 있으며 技術分野에 대해서만은 國際特許分類를 併用하고 있다. 특허분류는 1類에서 124類까지이고 大分類에서 小分類까지 細分하여 特許分類表(Indeling der Technik in Uitvingsklassen)에 기재되어 있다.

⑦ 그 밖의 特許廳公報

工業所有權에 관한 法院의 判決(特許判例集), 특허청의 決定事項 및 公업소유권에 관한 公示事項 등이 기재되어 있다.

⑧ 특허명세서

發明明細書(Octrooi)와 公開明細書(Octrooi-aavrg)가 있는데 前者는 명세서의 發行日, 特許賦與日, 특허번호, 특허분류, 特許權者名과 주소, 發明者名과 주소, 발명의 명칭, 출원번호, 出願日, 公告日 優先權主張日, 同國名과 출원번호, 代理人名, 이들 발명의 詳細한 說明, 特許請求範圍 圖面 등이 기재되어 있으며 後者는 출원번호, 특허분류, 국제특허분류출원일, 공개일, 출원인명과 주소, 우선권주장일, 동국명과 출원번호, 이들 발명의 명칭과 상세한 설명, 청구범위, 도면 등이 기재되어 있다.

④ 特許調査法과 IIB의 調査機能

特許調査에는 分類시스템을 熟知해야 할 것이나 特許分類를 우선 잘 알아 둘 필요가 있다. 가령 個人이나 회사의 出願事項이나 明細書를 조사하려면 前述한 季刊索引을 활용해야 할 것이며 네덜란드어를 알면 上記 分類表에서 찾거나 하는 主題에 관계되는 그룹을 찾아내어 여기서 特許公報의 제1부 및 제2부를 보고 필요한 출원공개번호나 명세번호를 찾게 되는 것이다.

누구든지 요구하는 주제를 조사하는데 長時間이 걸리게 될 것이 예상되면 特許廳이 常時 사용하고 있는 特許出願 명세서를 조직적이고 과학적으로 綴해 놓은 File이 있기 때문에 이것을 이용하면 간단히 조사 처리

할 수가 있다.

한편 특허청에 특허출원을 하여 審査請求를 하게 되면 豫備審査로서 新規性 審査를 하게 되는데 이것은 IIB가 담당하게 된다.

IIB는 네덜란드, 벨기에, 프랑스, 룩셈부르크의 共同承認으로 1947년 6월에 창설되어 그 후 모나코, 모로코, 스위스, 터키, 英國이 加入하였다. IIB의 活動은 2가지로 나뉘어지는데 그 하나는 프랑스, 스위스, 네덜란드 등의 政府가 의뢰하는 특허에 관한 신규성조사이며 또 다른 활동은 企業이나 個人이 의뢰하는 특허 조사라 할 수 있다.

新規性 調査機能은 한정된 국가에서만 活用하고 있으나 기업이나 개인의 의뢰에 따라 특허조사를 해 주는 기능도 있어 世界各國이 이 기관을 활용할 수가 있다. 예를 들어 우리가 알고자 하는 나라의 특허조사를 의뢰하면 이 機關에서는 迅速, 正確하게 回答해 주고 있음은 물론 機密을 완전히 保障해 주고 難解한 것도 충실히 조사해 주는 利點이 있다. 그것은 IIB가 包括的으로 잘 分類整理가 되어 있는 더큐멘테이션 시스템(Documentation System)으로 集中的인 조사와 고도로 熟練된 技術陣을 포용하고 있기 때문이다.

특허조사에 IIB를 活用함으로써 큰 효과를 거둘수 있는 경우를 들면 ① 어떤 국가에 規模 있는 특허 출원을 하고자 할 때 ② 라이선스契約을 締結코자 할 경우 問題가 되는 技術特許의 價値를 평가하여 로이alti를 試算하려고 할 때 ③ 研究開發過程에서 重複研究를 피하고 특허 他社(또는 他人) 特許에 抵觸되는 研究를 할 위험을 피하고자 할 때 ④ 輸出計劃을 樹立함에 있어 제품의 1부 또는 전부가 外國의 특허에 저촉되지 않는가 念慮될 때 등이다. 이러한 조사에 대처하여 IIB는 7百萬 以上으로 分類된 各國明細書가 비치되어 완전하고 신속한 조사를 할 수 있는 態勢를 갖추고 있다.

이에 따른 調査料金は IIB가 독자적으로 上限을 정하고 있으나 이것을 超過할 때는 見積書를 依頼處에 發送하여 청구하게 된다.