

— 육용우 경영의 기초지식 —

이 근 홍

〈천일곡산 축산과대리〉

1. 육용우의 사양형태와 경영형태

가. 사양 형태

육용우의 사양형태는 대략 다음과 같이 구분할 수 있다.

- 1) 번식형 사양
- 2) 육성형 사양
- 3) 비육형 사양
- 4) 번식형+육성형 사양
- 5) 번식형+비육형 사양
- 6) 번식형+육성형+비육형 사양

이상 6가지 형태로 구분할 수 있는데 1)~3)을 전문형사양 4)~6)을 복합형 사양으로 대변할 수도 있다.

전문형 사양의 장점은 적지에 우수한 기술을 충분히 활용하여 능률을 최대로 올려 생산성을 향상시킬 수 있으며, 복합형 사양의 장점은 사양 규모의 확대를 용이하게 할 수 있다. 모우(母牛)만을 사양하는 번식형의 다두화는 토지이용의 확대등으로 장애가 많아 사양규모 확대가 곤란하지만 육성우나 비육우를 구입하는 곤란성을 없앨 수 있다.

수익성은 평균적으로 번식보다는 육성이나 비육을 많이하는 쪽이 유리하다.

이상의 사양 형태에 대하여 多頭사양의 조

건에 적합한 조건이면 전문형 사양의 多頭化가 희망적이며 전문형의 조건에 적합하지 않을 때는 복합형 사양을 진행하는 것이 유리하다.

나. 경영 형태

경영 형태에는 육용우 전문 경영과 복합 경영으로 나눌 수 있다.

육용우 전문 경영의 장점은 대규모 생산의 유리성과 용이성을 가지고 있다.

그러나 여러가지 좋은 조건이 구비되지 않으면 안된다. 즉 경영능력이 높아야 되고 생산기술이 높아야 되며 토지 면적이 넓고, 자본력이 많고 입지 조건이 좋아야 된다는 여러가지 조건이 충족되지 않은 경영은 성공할 수 없다.

육용우 비육 경영의 경우는 전문 경영보다 용이 하지만 번식 경영의 전문화는 곤란이 많다. 토지 면적의 경우만 생각하더라도 번식우 1두당 인공초지 600~900평, 야초지 3,000~4,500평이 필요하니 말이다.

현실적으로 번식 전문 경영은 극히 적고 일부 지역이나 농가를 제외하고는 가까운 장래에 있어서도 기대하기 곤란하다. 그러므로 현실적으로 요망되는 번식경영의 대부분은 입업, 양잠업, 담리작등과 1~2個 결부하여 복

합 경영으로 운영되는 것이 유리하지 않을까 생각된다. 복합 경영에 있어서 그 기간 부분적으로 육용우 다두 사육을 목표로 해야한다.

2. 육용우의 매매 방법

가. 송아지의 매매 방법

1) 기간의 가격 변동

우리나라에서는 아직까지 송아지 가격의 변동사항에 대한 통계가 미비하여 정확한 가격 변동의 주기를 분석할 수 없는 것이 비육우 사업을 하고자 하는 사람에게 상당한 애로를 초래하고 있지만 일반적으로 송아지 가격의 주기를 보면 다음 4단계로 나눌수 있다.

즉 제 1단계; 고기의 수요증가→비육우의 가격상승→육용 송아지 수요 증가→송아지 가격 상승→

제 2 단계;→번식용 송아지 수요 증가→송아지 가격 급상승, 도살수 감소→고기 가격의 최고 상승→

제 3 단계;→고기 수요 감소→육용 송아지 수요 감소→송아지 공급 과잉→송아지 가격 하락→

제 4 단계;→도살 두수 증가→고기 가격 하락.

제 1 단계는 食肉의 수요가 증가하여 여기에 자극받아 비육우 가격이 상승하여 송아지 수요가 증가하게 되어 송아지 가격이 상승되어 가는 단계를 말하며, 제 2 단계는 가격이 비싸진 송아지 중에서 특히 번식용 송아지 수요가 증가하여 여기에 따라 송아지 가격은 급격히 상승하기 때문에 압소는 송아지 생산에 이용하게되므로써 도살 두수가 감소되어 고기 가격은 더욱더 상승하게 되는 단계를 말하며

제 3 단계는 고기 가격의 계속적인 상승으로 인하여 고기 수요가 침체되기 시작하여 송아지 수요가 떨어지기 시작하는 반면 송아지의 생산은 과잉 상태에 있기때문에 송아지 가격은 하락하기 시작하는 단계를 말하며

제 4 단계는 송아지 가격이 하락하기 때문에 송아지의 우의 경신이 빨라져 송아지의 생산을 안하기 때문에 도살두수가 증가하여 육우

의 가격이 하락하기 시작한다. 이와 같은 단계로 주기가 형성되는 것이 일반적이지만 우리나라와 같이 역용으로 쓰던 한우가 비육의 주종을 이루고 있는 시장에서는 뚜렷한 주기 형성이 어렵게 되어 있다.

2) 송아지 가격의 계절적 변화

송아지 가격은 年中에서 계절에 따라 변동하는 것은 관심을 가지고 있는 사육가들은 알 수 있을 것이다. 즉 年中 가격의 추이를 보면 9~10월에 가장 높고 1~4월이 가장 낮다. 이것은 9~10월이면 농한기로 들어가 농가에서 소유하고 있던 어미소들을 팔고 송아지로 교체하여 사양비를 절감하려는 시기이고 1~4월은 농번기를 앞두고 거치장스러운 번식된 송아지는 팔아버리는 경향이 있기때문이다. 이와 같은 현상은 아직 비육 사업이 영세 농가에 의존되어 있는 영세성을 나타내는 좋은 자료로 생각된다.

3) 어떤 송아지가 유리하게 팔리는가?

가) 발육이 양호하고 체중은 생후월령에 비례하여 큰 송아지

발육이 좋고 체중이 무거울수록 가격이 비싼것은 상식화 되어있다. 즉 출하시의 체중은 우송아지는 200~230kg, 송거세 송아지는 220~250kg정도로 출하되는 것이 좋다. 체중 kg 당 가격은 생후 일령이 적을수록 높고 생후일령이 증가하여 체중이 커질수록 낮아지고 있다.

이상과 같이 생후 7~8개월에서 송아지를 판매하는 것이 유리하다는 결론이다.

나) 혈통이 좋고 체형, 자질이 우수한 송아지

우송아지는 번식에 목적이 있기 때문에 혈통이 좋아야 한다는 것은 상식이다. 그러나 거세한 송송아지는 비육하여 출하하는 것이므로 자체의 체형과 발육정도, 產肉능력이 중시되고 있다. 우리나라도 產肉능력 검정 사업이 발달하여 계통별 산육능력이 명확해 지면 송거세 송아지도 좋은 혈통의 송아지가 비싸게 매매될 것이다. 그리고 송아지 자신의 체형이나 자질과 가격과의 사이에는 깊은 관계가 있다. A급의 좋은 송아지와 C급의 좋지않은

송아지 사이에는 가격의 차이가 많아야 한다는 것은 사실로 인정하여야 할 것이다. 하지만 유통상의 문제점이 많은 축산물에서 특히, 多量매매에서는 상당한 문제점이 있어 곤란을 겪는 일은 허다하다. 속히 유통과정을 속히 개선하여 가격형성이나 명확한 규정이 이루어져 매매의 명랑화를 기할 수 있도록 되었으면 한다.

4) 시장에 있어서 매매 방법

한우의 송아지 매매는 產地의 가축시장에서 행하여지는 것이 보통이다.

팔려고 하는 송아지를 가축시장에 가지고 나가면 가축시장을 개설한 지방 자치단체의 중계인을 통하여 판매가 이루어진다. 중계인 입회하에 이루어진 매매에서 돈을 받고 구입자는 매수증을 교부받아 환특계에 제출하면 된다. 매매 수수료는 원칙으로 매도인이 지급하게 되어 있지만 합의하에 매수인이 지불할 수 있다. 수수료는 현재 3세 이상은 1,500원, 1세~3세는 1,000원 0.5세~1세는 500원으로 되어 있다.

나. 비육우의 매매 방법

1) 생체 매매

이 방법은 사육자의 농장에서 직접 판매하는 방법을 말하며 육우의 生體로서 枝肉量, 肉質 등을 고려하여 가격을 평가하는 방법으로 원피, 내장등 부산물은 생체의 평가중에 포함된다. 이 방법은 생체에서 알맹이를 평가하는 것

이므로 사는자나 파는자나 공히 숙련자여야 비로소 적당한 가격을 평가할 수 있기 때문에 일반 농가에서는 육우 평가에 숙련된 가축상인의 평가에 의존되는 경우가 많다. 가축상에 게 농장에서 판매하는 경우는 간편하고 代金도 즉시 지불되는 면이 있으나 가축시장에서 경매하는 방법은 농장에서 거래하는 것에 비해 公開性, 경쟁성이 있으므로 진보적이라 할 수 있다.

2) 枝肉으로 매매

이 방법은 비육우를 직접 중앙 도매 시장인 드살장에서 도살 해체하여 지육을 경매시장에서 매매하는 방법이다. 지육이나 부산물을 공개하여 평가되는 방법이므로 생체중으로 매매하는 방법보다 合理的이며 공정한 거래방법이다.

현재 서울에는 마장동에 우성농역과 시흥에 협진, 천호동에 농협 3개가 있으며 사육관할 소재지 면에서 자가사육 증명과 비육우를 가지고 가면 판매할 수 있다. 자가 사육 증명을

〈表 1〉 지육 판매時 수수료 내역

	우성 협진	농협	비고
원천세	면세	면세	자가사육증명제시
도축세	1,000원	1,000원	두당
검사수수료	200원	200원	"
수수료	2.5%	2%	총판매가격中
물품세	15%	15%	원리가격中
기타	제류비	전화료	

〈表 2〉

부 산 들 가 격 표

단위 : 원

구분	황 소				암 소							
	대 상	대 하	중 상	중 하	소 상	소 하	대 상	대 하	중 상	중 하	소 상	소 하
내 장	21,134	19,726	18,306	17,042	16,122	14,798	19,356	18,152	17,232	16,028	15,252	14,488
머 리	6,000	5,500	4,725	4,625	4,500	4,000	4,750	4,500	4,250	4,000	3,750	3,500
발(足)	4,300	4,100	3,600	3,400	2,900	2,700	3,700	3,500	2,700	2,300	2,000	1,800
원 피	11,000	10,600	9,900	9,500	9,300	8,800	2,500	8,200	7,500	7,100	6,900	6,600
지 방	180	144	126	90	81	63	234	216	207	189	117	99
피	100	100	100	100	100	100	100	100	100	100	100	100
등 골	50	50	50	50	50	50	50	50	50	50	50	50
계	42,764	40,220	36,807	34,807	33,053	30,511	36,690	34,718	32,039	29,767	28,169	26,637
지육중량 (kg)	400 ~325.1	325 ~250.1	250 ~205.1	205 ~160.1	160~ 140.1	140~ 120.1	400~ 315.1	315~ 230.1	230~ 195.1	195~ 160.1	160~ 140.1	140~ 120.1

가지고 가면 원천세를 면제받을 수 있으므로 반드시 가지고 가는 것이 좋으며 참고로 중앙 도매시장의 수수료를 소개하고자 한다. <표 1>

그리고 부산물은 아직까지 경매에 의하여 판매되는 것이 아니고 가격이 통일되어 있다. 가격표를 보면 <표 2>와 같다.

지육중량 400kg 이상 특대우와 120kg 이하 특소우는 매도즉시 실중량에 의하여 대금을 청산하여 주게 되어있다. 통상 부산물 가격은 생체중 600kg 이상은 42,764원, 455kg~600kg은 40,220원 375kg~455kg은 36,807원, 290kg~375kg은 34,807원, 255kg~290kg은 33,053원, 220kg~255kg은 30,511kg로 생각하면 될 것이다.

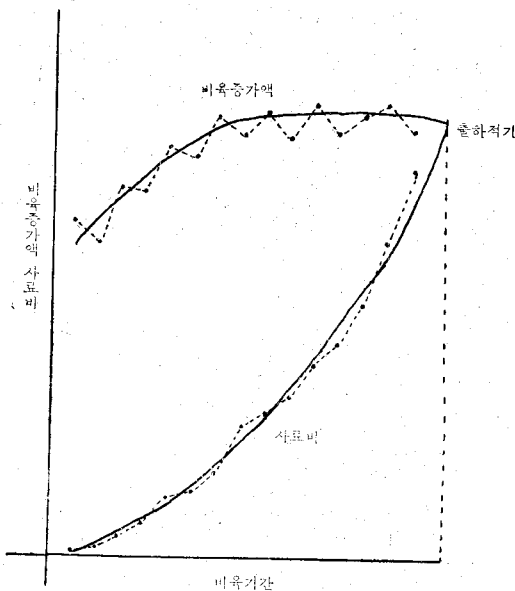
다. 비육우의 유리한 매도 방법

1) 계절적으로 유리한 판매 시기

비육우의 가격은 종래부터 2월의 구정시기, 5~6월은 농번기시기, 9월의 추석시기, 12월의 연말시기가 높은 가격으로 팔리고 있다. 될 수 있는 한 이상과 같이 비육우 가격이 높을 때 출하할 수 있도록 비육 계획을 수립하는 것이 좋다.

또한 비육우 가격은 어디까지나 수요와 공

(그림1) 장기비육의 출하적기



급의 관계로 결정되는 것이므로 출하 하기전에 미리 도매시장의 인하상향을 조사하여 참고하는 것이 좋다.

2) 비육우의 출하 적기

비육우의 출하 적기는 목표의 체중에 도달한 시점인 것은 당연한 일이다.

비육 증가하는 가격과 사료비를 비교하여 결정하게 되는데 사료비와 비육증가액이 비슷할때가 출하적기가 되는 것이다. 사양 형태에 따라 차이가 있지만 보통 500~550kg에서 출하하는 것이 적기로 나타나고 있다.

그러나 자본의 회전율로 볼때 증가액이 가장 높을 때 출하하는 것이 자본의 회전율도 빠르고 수입도 크다.

(그림2) 단기비육의 출하적기

