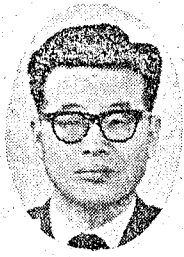


# 食品工業과 國際商品市場



宋

(高麗大教授)

基

澈

## 1. 問題의 提起

우리의 國際經濟와 우리의 企業들은 어렵고  
로 어려움을 겪고 있다. 이어서 食品 工業도  
例外일순 없다. 그러면 이 어려움은 무엇이며  
그 어려움은 어디에서 온것일까를 생각해 보  
자. 물론 현재도 아주 썩 잘되어 好況을 驅歌  
하는 企業도 없는 것은 아니나. 그것은 一般  
的 現象으로 볼 수 없기 때문이다.

우리 國民經濟의으로 볼 때엔 國際收支惡化  
物價上昇 그리고 經濟成長 鈍化로 볼 수 있  
다. 한편 企業經營面으로 볼 때엔 原材料價騰  
貴와 其他要因에 따른 商品價格 引上和 그에  
따른 販賣不振 그에서 오는 財務構造惡화와  
실혹 賣出額은 늘고 있더라도 收益率이 減少  
되고 企業內容이 惡化되는 일이라 할 수 있  
다.

그러면 企業經營面으로 볼 때에 이런 어려움  
이 온 原因이 있겠지만 그 중의 하나가 資源  
貧國으로서 우리가 1千8百億원이란 莫大한 資  
金を 들인 原資材備蓄事業이 所期의 成果를  
거두지 못 한데에 큰 原因이 있다고 볼 수 있  
는데 이것은 世界景氣變動에 대한 豫則과 原  
資材價格展望을 誤判했기 때문으로 볼 수도  
있다. 더욱 重要한 것은 世界景氣가 回復되면  
언제든지 또 다시 資源波動이 일어날 수 있기  
때문에 어느 面으로 볼 때에 지금은 颱風前夜  
와 같은 時期라고 볼 수 있기 때문이다.

率直히 이야기 하여 一部 業體들은 우리에게  
가장 切實히 必要한 原資材를 가장 비쌀  
때 사는 「상투잡이」를 했다가 急落하는 「버  
란」時勢에 唐荒하여 견디지 못하고 狼狽投賣  
를 한 二重苦에서 온 國際收支惡化, 企業財務  
構造惡化에 적지 않게 시달리고 있음이 現實  
이라 하지 않을 수 없다. 그런데 올 上半期중

에 全般的으로 下落, 2年來最低價格을 나타냈던 國際商品價格이 8月末을 고비로 오름세를 보이기 시작, 8月末까지는 74年末水準으로 急速히 오를 展望이다. 이리 간다면 「비싸게 사서 싸게 팔고, 또 다시 비싸게 사야 한다」는 二重苦를 장사꾼중 가장 失敗作의 장사꾼이 되지 않는다는 保障은 없는 것이다.

지난 8月 27日 大韓商議가 조사한 最近의 海外商品市場動向을 보면 로이더 商品指數는 지난 6月 20日까지 石油波動이래 最低水準인 1千51.4로 暴落했다가 上昇勢를 보여 지난 8月 26日 現在 1千1百81.8을 記錄, 불과 2個月만에 1百 31.8포인트(12.5%)以上 오른 것으로 昨年 12月과 거의 같은 水準을 보이고 있다.

6月末以後價格 上昇을 主導한 品目は 穀物, 原糖, 原綿, 고무, 코피등 農產品과 銅, 朱錫, 鉛등 非鐵金屬이다.

그런데 이는 주로

- ① 主要農產品의 減少展望
- ② 原資材의 在庫減少
- ③ 인플레이에 따른 原價上昇壓力
- ④ 凶作에 따른 蘇聯의 穀物 大量導入
- ⑤ 資源갈뎀의 強化등에 起因하는 것으로 풀이되고 있다.

하여간 이런 最近의 原資材價格急騰은 第2의 資源波動을 再燃可能性에 모두가 큰 關心을 불러 일으키고 있으나 大部分의 國家들이 아직 景氣回復徵候가 뚜렷하지 않기 때문에 國際原資材에 대한 急格한 需要增加는 일단 없을 것으로 보고 있기는 하다.

또 小麥, 옥수수, 原綿등 一部 農產物의 豊作이 豫想되기도 한다니 國際商品價格의 上昇基調는 어느 정도 不可避 하더라도 資源波動으로 價格暴騰에까지는 發展되지 않을 것이란 樂觀的 展望도 없지 않다. 그러나 이 國際商品動向은 國民經濟나 企業經營家計에 있어서

이젠 輕視할 수 없는 要因이 되어 있기 때문에 항상 注視해야 할 經營要因이 되고 있다.

지금 7月初의 最低價格과 對比한 8月末의 主要國資材商品騰貴率을 보면 다음과 같다.

쌀 11.7%	小麥 49.7%	옥수수 19.4%
大豆 25.2%	설탕 49.7%	코 피 69.6%
고무 24.2%	銅 19.6%	朱錫 7.2%
鉛 25.2%	亞鉛 10.5%	牛 脂 18.3%
原綿 15.0%	原木 -11.0%	로 되어 있다.

俗말로 「아는 것이 힘이」란 말과 같이 우리는 世界經濟의 一員으로서 우리가 갖고 있지는 國際原資材에 관해서 모든 것을 알아야 한다. 특히 食品工業은 輸入原資材에 크게 依存하고 있음에 비추어 볼 때에 輸入되는 國際商品價格의 動向에 銳敏치 않을 수 없다. 따라서 우리 食品工業과 緊密한 國際商品과 關聯된 商品動向 市場構造 그리고 그를 보는 方式등을 몇 회에 걸쳐 機會있는 대로 言及해 보고자 한다.

## 2. 우리 食品工業과 國際商品

74年중 商品輸入(CIF通關基準)은 73年에 比하여 62.4%나 增加한 9,887百萬弗에 달함으로써 ORB의 計劃值 6,240千百萬弗을 훨씬 超過하였다. 國內景氣의 下降局面에서도 年中 商品輸入이 急增한 것은 첫째 原油價의 暴騰으로 原油輸入額이 急激히 增大하였고, 둘째 內需用原資材의 注要輸入擴大로 原資材輸入이 急激히 增加한 데다가 셋째 國際인플레이 및 資源波動으로 輸入商品이 크게 上昇하였기 때문이다.

商品輸入을 財源別로 보면 KFX輸入比重이 前年보다 68.7% 增加한 5,556百萬弗에 달하여 KFX輸入比重이 73年의 70.7%에서 80.7%로 向上되었고, 借款輸入은 國內外 景氣不

表 1

商品類別 品目別 輸入(單位:百萬弗)

	1972	1973	1974	增減率(%)	構成比(%)
食料品 및 산動物	57.5	569.6	847.1	48.7	12.3
小麥	28.1	255.4	309.9	21.3	4.5
쌀	03.0	84.0	151.5	80.4	2.2
大麥	22.1	54.2	89.5	65.2	1.3
곡	22.9	40.9	66.3	62.2	0.9
原糖	36.5	62.2	137.7	121.4	2.0
飲料 및 煙草	7.9	6.3	11.6	58.5	0.2
非食用原資材	54.5	910.5	1,281.0	40.7	18.6
木	40.8	311.6	371.9	19.4	5.4
땀	35.0	64.8	110.2	70.0	1.6
羊毛	22.7	54.3	37.4	-31.1	0.5
原綿	85.5	112.4	192.8	71.6	2.8
人造織維	47.1	83.5	75.8	9.3	1.1
鐵鋼屑	27.7	74.3	53.6	-27.9	0.8
鐵物性燃料 및 同類似品	18.9	312.5	1,039.9	232.8	15.1
原油	106.3	274.5	950.4	246.2	13.8
動物性油脂	20.3	37.9	60.8	60.5	0.9
化學製品	23.5	343.9	626.7	82.2	9.1
有機化合物	92.1	137.2	296.1	115.8	4.3
原料別製品	96.1	772.9	1,019.3	31.9	14.8
織維糸	43.6	108.1	82.6	23.5	1.2
織物	64.9	152.3	144.6	-5.0	2.1
鐵鋼塊	01.1	197.0	247.9	25.9	3.6
鋼板 및 鋼管	37.3	53.8	103.3	92.0	1.5
機械類 및 運搬器機	61.8	1,156.8	1,825.1	57.8	26.5
織維器機	34.2	147.3	179.1	21.6	2.6
荷役器機	28.8	71.0	35.3	-50.3	0.5
通信器機	48.7	76.7	103.3	34.7	1.56
光電管	67.5	161.5	220.4	36.5	3.2
航空機	34.1	106.7	72.6	-31.9	1.0
船舶	79.7	51.0	365.0	615.7	5.3
雜製品	81.3	129.5	165.3	27.6	2.4
輸入總計	2,522.0	4,240.3	6,887.0	62.4	100.0

關稅廳貿易統計年報

振으로 인한施設財輸入의鈍화로 그比重이 73년의 14.8%에서 9.9%로大幅低下되었다.

그리고 救護 및 其他輸入은 無換船舶輸入(裸用船舶)의增加를 主因으로 하여 73年比 11%나急増하였다.

다음으로 商品輸入動向을 用途別로 살펴보면 輸出用資材輸入이 73年보다 33.6%增加하여 輸出增加率 38.5%를 下廻하였는데 이는 輸出不振에 따라 原資材所要量이 크게 減少한

데 基因한다. 그의 商品類別品目輸入은 表 1과 같다. 主要輸出用 原資材中 織維系 및 織物輸入은 織維類 輸出低調를 反映하여 73年보다 減少하였으며, 原木輸入은 合板輸出不振에 따라 低調하였다. 한편 內需用 輸入은 消費財가 國際穀物時勢의 昂騰에 따라 資本財가 船舶輸入의 急増으로 各各 47.3% 및 53.7% 增加하였으며, 原資材輸入은 原油, 原糖, 原綿, 化學製品, 鐵鋼材등의 際國價格上昇과

政策輸入의 擴大에 따라 73年比 118.8%의 急激한 增加를 나타냈다.

끝으로 輸入動向을 보면 日本으로 부터의 輸入比重이 73年の 40.7%에서 37.9%로 美國으로 부터의 輸入比重이 73年の 28.3%에서 15.4%로 각각 낮아져 美日兩國에 대한 輸入依存度가 低下된 대신에 輸入負擔急增으로 「사우디 아라비아」와 「쿠웨이트」兩國으로 부터의 輸入比重은 73年の 5.6%에서 13.2%로 크게 늘어났다.

이 輸入品目 중 食品工業과 直接關聯이 있는 小麥, 原糖, 動植物油脂등의 輸入額이 상당히 增加했음을 우리는 輕視해선 아니 된다.

### 3. 國際商品을 보는 方式

小麥, 大豆, 砂糖, 綿花, 羊毛, 고무, 銅등은 國際去來量이 많고 需給의 變化를 위시한 여러 經濟情勢나 政治軍事情勢에 따라 價格이 敏感하게 反映하므로 國際商品으로 불려지고 그 市況動向은 國際商品市況으로서 注目받고 있다.

그러나 한 말로 國際商品이라 하더라도 需給要因價格同向에는 個別的으로 差違가 있고, 그것을 하나씩 分析해 가는데에는 상당한 專門知識이 必要하며 또 하나로 모아서 傾向을 把握하려는 경우가 없지 않다. 이 때문에 代表的인 國際商品을 選定하고 그 價格動向을 綜合적으로 指數化한 「國際商品價格指數」가 英國, 美國, 西獨 등에서 作成되고 있으며, 그 動向을 보고 있으면 國際商品市況은 어느 정도 把握할 수 있고 우리 食品工業도 이를 개울리 해서는 아니된다.

國際商品이란 一般的으로 「國際적으로 大量으로 去來가 있는 商品이라」고도 하지만 狹義의 國際商品이란 ① 國際적으로 넓은 需給關係

를 가지고 있으며 ② 需給關係등의 變化로 敏感하게 市勢가 움직이고 ③ 國際적으로 市勢(國際市勢)가 形成되고 있고 즉 地域마다 떠러진 市勢가 스는 것이 아니고 世界가 거의 同一 價格水準, 價格變動을 하는 商品이다.

國際商品의 價格動向은 그 商品이 世界的 需給關係를 背景으로 하고 있음과 同時의 素原材料(一次產品)이 많으니만큼 單純한 需給變化의 現象이 아니고 經濟政治의 뜻을 가지고 있다.

그 첫째는 國際通貨 政治 軍事的 面등에서 突發的 變化가 일어난 경우 價格引上, 引下등의 形態로 敏感하게 反應한다. 둘째로 國際商品의 供給國은 開發途上國이 많다. 세계는 國際商品의 需要國은 先進工業國이 主體이기 때문에 그 景氣動向이 國際商品의 需給市勢를 左右한다.

세째는 國際적인 物價水準의 先行의 國際商品 市勢動向에서 占될 수 있고, 韓國과 같이 輸入依存度가 높은 國家에선 國內物價의 先行值도 된다.

이와 같은 性格을 가진 國際商品의 市勢를 分析하는 것은 國際經濟景氣를 分析하는 것과 關聯할 것이지만 品目마다로 보느니 보다는 國際商品의 價格動向을 綜合적으로 보는 것이 위에서 본 特徵을 充分히 活用할 수 있다, 그 때문에 널리 利用되는 것이 國際商品價格指數이다. 國際商品價格指數는 몇 個가 作成되어 있으나 構成品目, 加重值, 計算方式, 그리고 作成意圖가 各各 다르므로 이 點을 充分히 理解한 뒤에 活用치 않으면 아니된다. 그리고 最終적으로 個個의 品目에 까지 分析의 눈을 돌릴 必要가 있다.

國際商品指數로서는 現在 英國에선 로이더指數, 파이난셜타임즈指數, 에코노미스트指數, 美國에선 다우존스指數(現物指數와 先物指

數), 무우다이指數, 獨逸에선 술제指數, 日本에선 日經商品指數 등이 있다.

우리 食品工業가 關聯이 가장 많은 것은 美國의 一次產品指數이다. 이를 가장 잘表示하는 것은 다우·존스(Dow Jones Commodity Futures and Spot Commodity Price Index)라 할 수 있다. 이는 美國의 有力經濟紙월스트리트·저널을 發行하고 있는 다우·존스社가 發行하고 있다.

先物指數는 1933年 부터 作成되고 있으며, 1950年 6月부터는 現物指數로 作成되어 現在는 二元制이다. 이 指數는 美國의 主要商品 去來에 上場되고 있는 主要農產物의 6個月 先物(現物指數는 現物)市勢를 窺하고 있기 때문에 美國에 있어서의 農產物價格指數의 色彩가 强하다.

그러나 美國의 主要農產物市場은 現在에선 國際市場이라고도 할 수 있으므로 美國의 地方이라고만 볼 筈 없을 것이다. 問題는 金屬類가 전혀 包含 되어 있지 않은 것으로서 다우·존스指數를 活用하는 경우는 이 點이 留意되어야 할 것이다.

한편 이 指標의 最大利點은 先物과 現物の 再指數로서 比較가 될 수 있는 일이다.

(表 2) 다우·존스指數

		品 目	加重值		
食	糧	穀 物	小 麥	19.5	32.5
			燕 麥	8.0	
			燕 豆	5.0	
燕 豆			4.0		
糧	飲 料	커피	7.0	12.0	
		코코아	5.0		
	調味料	砂糖	8.5		
植物性油脂		綿實油	4.5		
織	維	綿 花	23.0	28.5	
			5.5		
其	他	고 무	6.0	10.0	
			4.0		
計		12個品目	100.0		

이 兩指數의 比較로 國際商品市況動向의 豫測이 可能하다.

지금 다우·존스指數의 內容을 보면 다음 表 2와 같다.

· 이와 같이 食品工業가 關聯되는 品目이 많고 比重이 크므로 食品工業으로서의 國際商品指數를 다우·존스指數로 制讀하는 것이 가장 妥當한 것으로 생각한다. 하여간 國際商品市場의 正確한 制讀과 機敏한 對應策으로 과거와 같은 쓰라린 原資材의 損失이란 苦杯는 다시 마시지 말아야 할 것으로 생각한다.

◀ 토막知識 ▶

새 로 운 불

日本의 廢棄物排出量은 75年の 推定量에 따르면 約 13億톤이라고 하는데 이 가운데 一般쓰레기는 약 5,000만톤이란다.

産業廢棄物內譯은 國際적으로 大差없지만 都市쓰레기에 있어서는 많이 다르다. 日本의 都市쓰레기의 每人當排出量과 國民總生産과의 사이에는 統計的關係가 認定된다. 即

$$[Y(g/人/日) = 0.0041 \times (10억 GNP) + 553]$$

日本의 都市쓰레기의 特徵은 都市에 따라 差異가 있으나 東京을 例로 볼때 約 30%가 芥類, 30%가 종이, 프라스틱은 약10% 그리고 木材 및 纖維가 약7%를 차지한다. 이렇게 하여 都市쓰레기의 80%가 可燃 分이라는 것이다.

그런데 日本쓰레기는 年間平均 50%, 最低 30%의 水分을 含有하고 있는데 이境遇의 發熱量은 600~1,300 Kcal/kg의 低位이지만 水分을 除去하면 이 4,700Kcal/kg라는 꽤 높은 カロ리의 燃料가 된다.