

現代 住宅 庭園의 흐름과 設計

金 東 暎

現代 住宅 庭園은 다음과 같은 방향으로 흐르고 있다. 大地의 효율을 높이기 위해 庭園의 관심과 투자가 높아가고 있으며, 住宅 庭園에 대한 각 구성 요소에 새로운 機能과 公害 및 文明에서 실증으로 새로운 가치관이 형성되어 가고 있다. 그리고 住宅 庭園의 각 기능도 세분화 되고 있다.

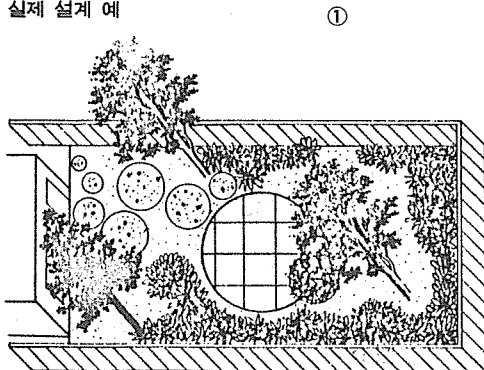
大地의 効率化

住宅에 있어 최대로 대지를 利用하면 약 4 할以上이 庭園을 꾸밀수 있는 外部 空間이 생긴다. 이곳에 外部 空間억제 構成物과 機能, 그리고 自然을 교묘히 配合 (DESIGN)하여, 動的(生活), 靜的(休息), 美的(鑑賞) 機能들을 발휘하면, 垓地의 效率은 建築과 더불어 최대한의 것이 된다.

住宅 庭園에 있어 새 價値觀

住宅 庭園에 있어 現時代的 要求는 花草나 樹木만을 심어 景觀만을 目的하여 감상하던 것보다 더욱 動的인 것을 要求하고 있으며, 변화하는 空間으로서의 庭園을 더 要求한다. 다시 말해 内部 空間을 外部로 끌어내어 움직이고, 발달하고, 活動的인 리듬(Rydimic)한 庭園을 要求한다. 公害와 文明의 利器에서 오는 病因을, 自然을 호흡함으로써 치료하는 역할은 점차 깊게 인식됨으로 더욱 절실해 지고 있다.

※ 실제 설계 예



住宅 庭園도 機能이 細分化되고 있다

住宅의 機能을 個人權, 勞動權, 社會權으로 분리하고 연결하듯이 庭園(外部空間)에서도 같은 形式의 機能 구분이 있으며, 다른점은 自然 材料를 최대한 使用하고 作爲的인 것 보다는 自然스러움을 더 강조함에 있다.

構成物의 새로운 機能

1. 庭園樹의 機能

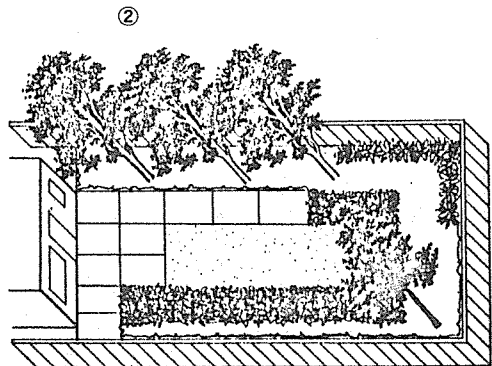
美, 낭만적 감정, 겨울철 바람막이, 시선차단, 스크린 역할, 安定感 구성으로서의 효과, 생명감(Green), 음양효과(그늘), 구획 및 FENCE 역할, 群植으로 강조효과, 건강한 대기.

2. 화초의 機能

화단(Flower-Box), 색채의 화려함으로 建物과 庭園 전체를 밝게 함. 경계 및 구획 역할, 스크린 역할(넝쿨장미), 그늘 및 차단 효과(파고다위 등나무) 구성효과 (색채 구성), 기타 특수기능(꽃시계)과 BENCH 등 정원 가구들과의 복합기능.

3. 잔디(LAWN)

포장기능, 부드러운 촉각, Green(녹색) 효과.



4. 물의 기능

고요함, 안정감, 깨끗함(양어) 깊이감 (퇴비침), 여름에 시원함, Pool장 기능, 분수로 시간에 따라 변화하는 구성효과와 울동미, 생기

5. 테라스 機能

실내를 外部로 연장하여 外部空間에 있어 거실역할, 휴식및 접객 파티용으로 개발되고 있으며, 전체에서 구성효과, Flower Box와의 복합구성, 야외식탁, (Barbecue) 역할, Terrace garden 역할, 뒷마루 역할.

6. 苑路의 機能

직선, 곡선, 점선식 형태로 구성하여 기하학적 구성효과를 보는 경우, 또 구획역할 통로, Pond의 테 역할, 자연 재료를 쓰므로써 전체의 분위기가 부드러워짐, 추상화

7. 壁泉(Wall fountain)의 機能

Fence의 기능, Pond와 함께 해서 샘물, 토수구 효과, 기하학적 구성효과, 옹벽 처리 효과(고저차 해결) 조각물과 더불어 구성효과, 수반과 더불어 구성효과.

이상 주요 구성물에 대한 새롭고 세분화된 기능을 고찰해 보았고 다음은 전체 기능에 대한 구분 을 해보면

- A. 個人權(Privacy 위주) - 후 정
- B. 勞動權(편리위주) -> Service Yard, 장독대, 김장독, 야외가사, 전조대, 공작 및 창고, 세탁장.
- C. 社會權, 家族權(안락및 美위주) - 야외 테라스, 파고다, 벽천, 연못, 분수, 잔디, 주정(main Garden), 중정(Patio) 어린이 놀이터 바베큐.

現代 住宅 庭園 設計

현대 주택 정원 설계 방식은 다음과 같은 Check ust에 의해 검토한 다음 실제 설계에 들어간다.

1. 日照 計劃은?

집이 앉은 방향 및 위치 고저에 따라 一面, 二面, 三面 식수를 결정하고 陰地와 陽地에 따라 陰地에는 陰地植物(고사리), 陽地에는 陽地植物((잔디)로써 처리한다. 기타 필요에 따라 반투명체(썬라이트)로써 해 비치기를 커버할 수 있으며 落葉樹를 심어 여름에는 그늘을 만들고 겨울에는 해가 깊이 들게 할 수 있다. 또한 파고다위에 등나무를 엮어 그늘을 만들 수도 있다. 日照計劃에 포함해서 고려할 사항은 서쪽 해가 강하다는 점을 식수 계획에 이용 할것이다.

2. 통풍은?

너무 나무가 茂盛하면 通風에 좋지 않으므로, 먼저 植樹計劃에서 고려해야 한다. 처리방법은 벽에 구멍을 뚫는 방법과 루바형식에 벽을 사용하는 방법, 돌벽으로 차단하는 방법, 불력벽으로 반통풍 시키는 방법이 있으며 태풍이나 겨울에 北風은 담과 植樹로 처리한다.

3. 垜地의 高低差가 생기면

계곡으로 처리폭포(FALL), 옹벽(샘), 연못 등으로 처리하고, 낮을 때는 축성하여 Flower Box로 처리.

4. 土質은?

진흙땅일 때는 排水가 不良하고 모래땅일 때는 양호하므로 적합한 植物을 골라 植樹한다.

5. 騒音 關係

나무심기를 두껍게 하거나 벽을 쌓아 처리한다.

6. 煙氣에 대해서

연기에 강한, 수종(樹種)은 비자나무, 동백나무 사철나무, 구실잣밥나무, 협죽도 등이 있다.

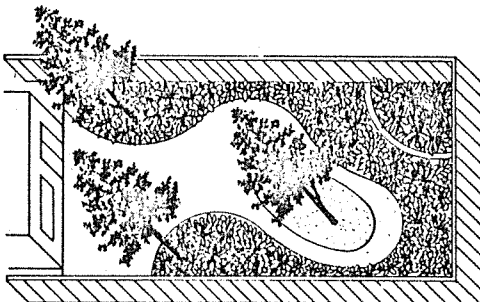
7. 電氣, 水道 設備은?

정원등(庭園燈)과 防犯燈을 위한 배선을 미리 매놓고, 스프링 쿨러, 폰드배관, Flower Box배관 벽천에 대한 배관을 미리 뽑아 놓을 것.

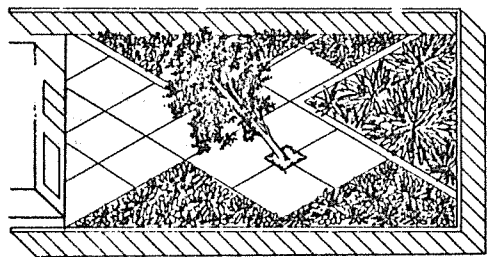
8. 은폐시켜야 할 것은

도로 및 隣家에 대하여 프라이버시가 보호되어

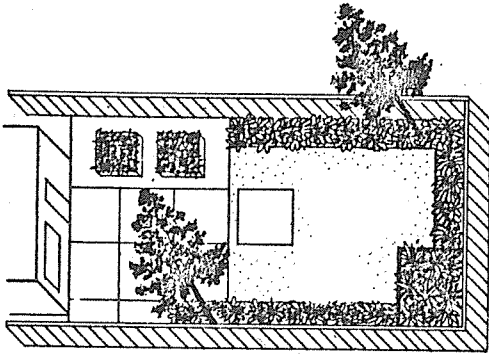
③



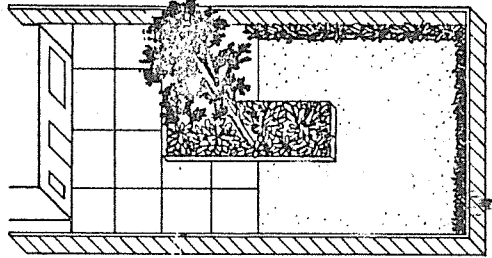
④



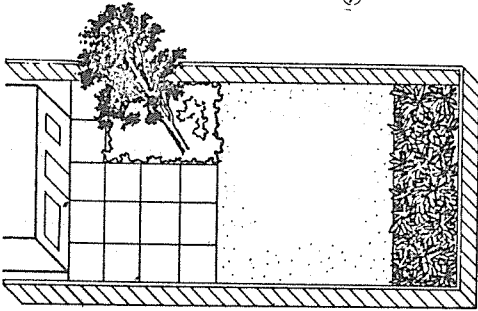
5



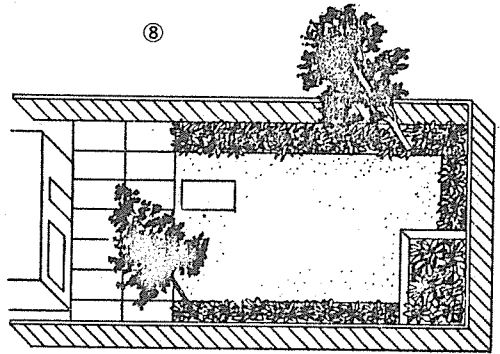
6



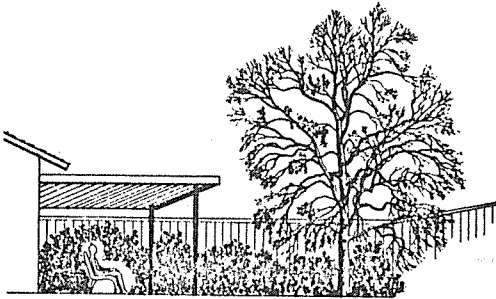
7



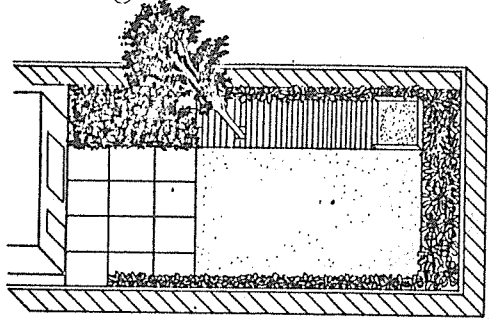
8



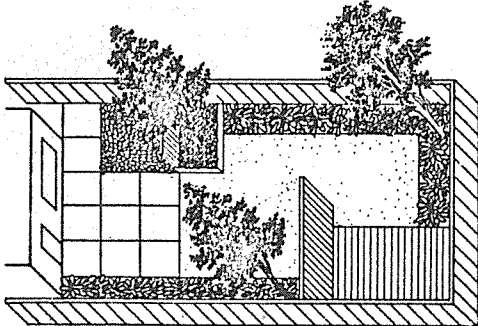
9



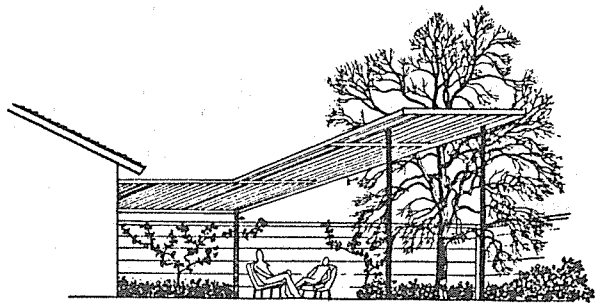
10



11



12



야 할 경우에는 벽이나 스크린, 또는 植樹로 카바한다.

9. 借景에 대하여

垜地外에 바라보임을 잘 해서 庭園을 만드는 것으로 주위 풍경을 끌어 들이고, 깊이 있는 화면을 구성하는데 효과가 있다. 좁은 垜地일수록 유효하다.

10. 門, 壁 등에 대해

11. 庭園 出入口에 대해

12. 垜地內 利用할 수 있는 지형지물에 대해

13. 사는 사람의 기호 및 취향에 대해

이상 Check를 하고, 實際 設計에 들어간다. 實際 設計는 다음과 같다.

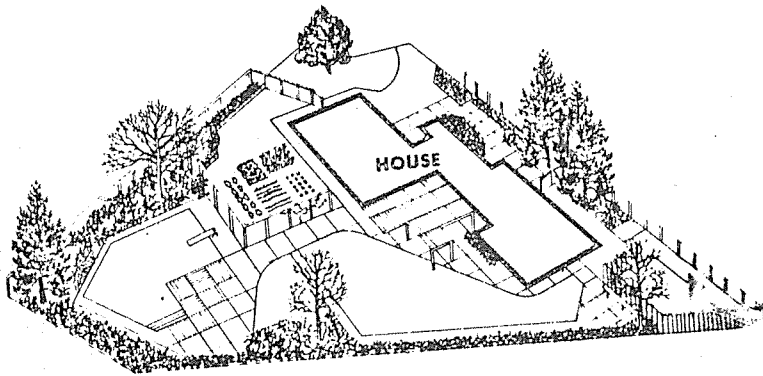
첫째, 大門과 玄關, 大門과 부엌문, 부엌문과 장독, 玄關과 車庫 등과 같이 마당 가운데의 重要 通路의 연결선, 즉 動線을 파악해서 사용 빈도가 낮은 動線을 정리하고, 되도록 단거리로 또는 庭園의 形態에 따라 구획의 배분(配分) 관계를 고려해서 배치한다. 그리하여 視覺적으로 넓어 보이면서 機能, 實用, 美觀을 겸비하도록 한다.

둘째, 구조물의 위치를 정한다. 연못, 어린이 놀이터, 개장, 테라스, 바베큐장소, 수영장, 서어비스야드 등을 어디에 얼마나의 크기로 배치할 것인가를 정한다.

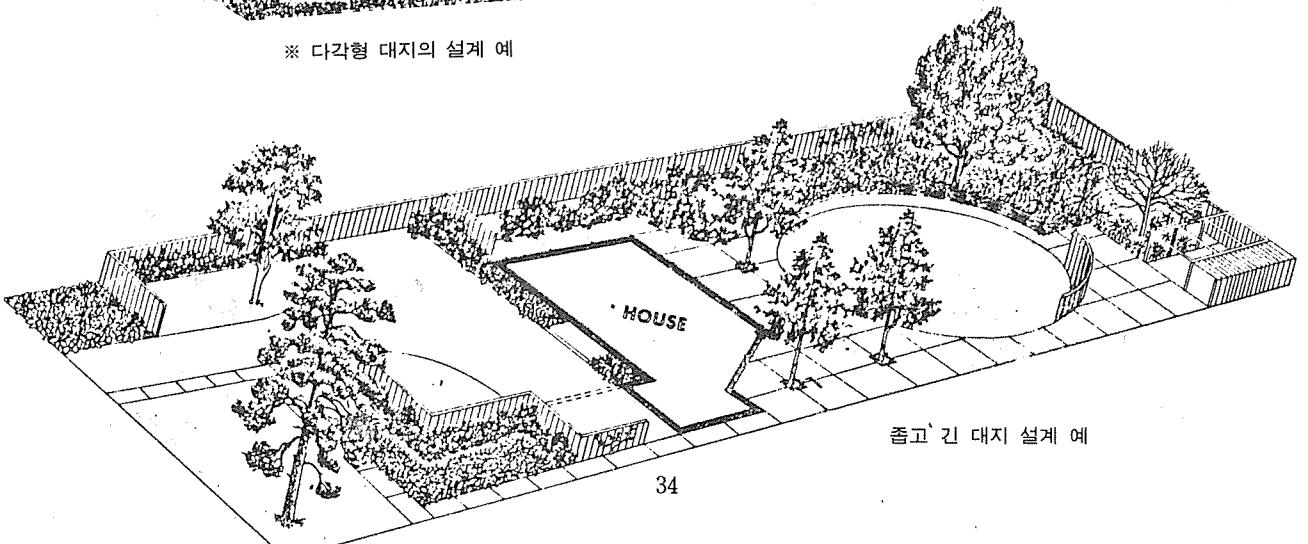
셋째, 植樹計劃을 세운다. 마당이 넓은 경우 녹음을 어디에 정할 것인가에 따라 큰 나무를 어디에 심을 것인가를 정하게 된다. 즉 나무의 크기, 형태, 수종, 위치를 정한다. 나무의 종류는 집의 방향에 따라 陰地植物을 쓸 것이냐, 陽地 植物을 쓸 것이냐가 결정되고, 越冬 可能性 如否, 토질조건, 生長조건을 참작해서 선택한다.

現代 庭園의 특징은 단순하면서도 멋과 기능을 살리는 것이므로 수종을 단일화시키고 한두군데포인트를 주는데 그치는 것이 좋다.

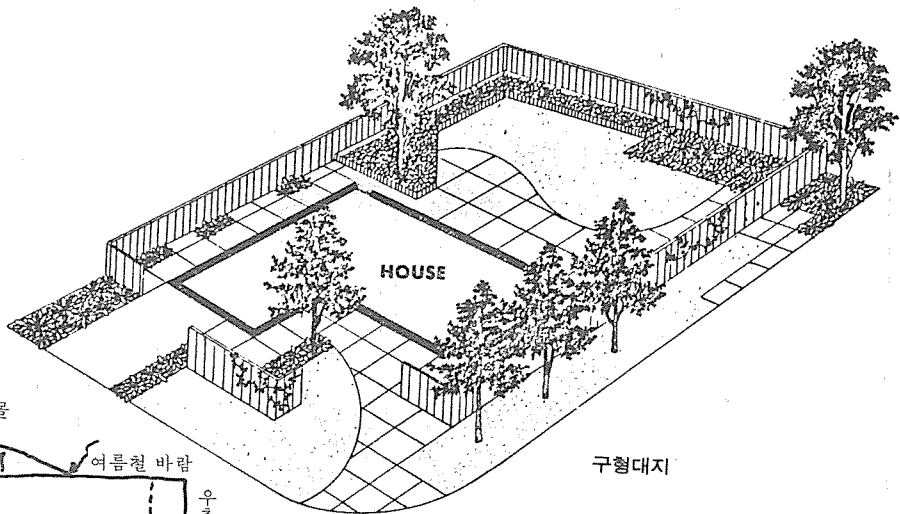
넷째, 화단 계획을 세운다. 현대 정원에서 화단의 의미는 중요하다. 각종 나무를 망라할 수 없는 정원의 계절감을 이 화단에서 느끼게 하고 화단의 위치는 화단이 클 때는 建物에서 멀리 떨어진 곳, 담 밑 같은 곳에 잡고, 꽃의 종류도 구근화초, 코스모스 따위에 한 종류로 多花의 美를 살리는 것



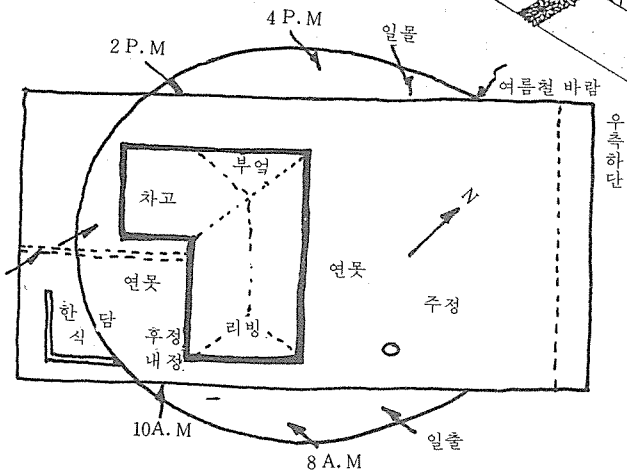
※ 다각형 대지의 설계 예



좁고 긴 대지 설계 예



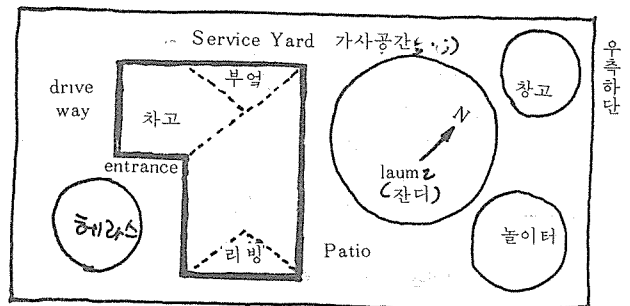
과정 ①



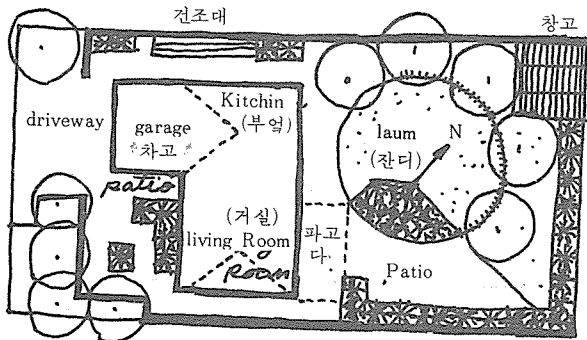
※ 밀조 계획에 의한 Check

구형대지

과정 ②



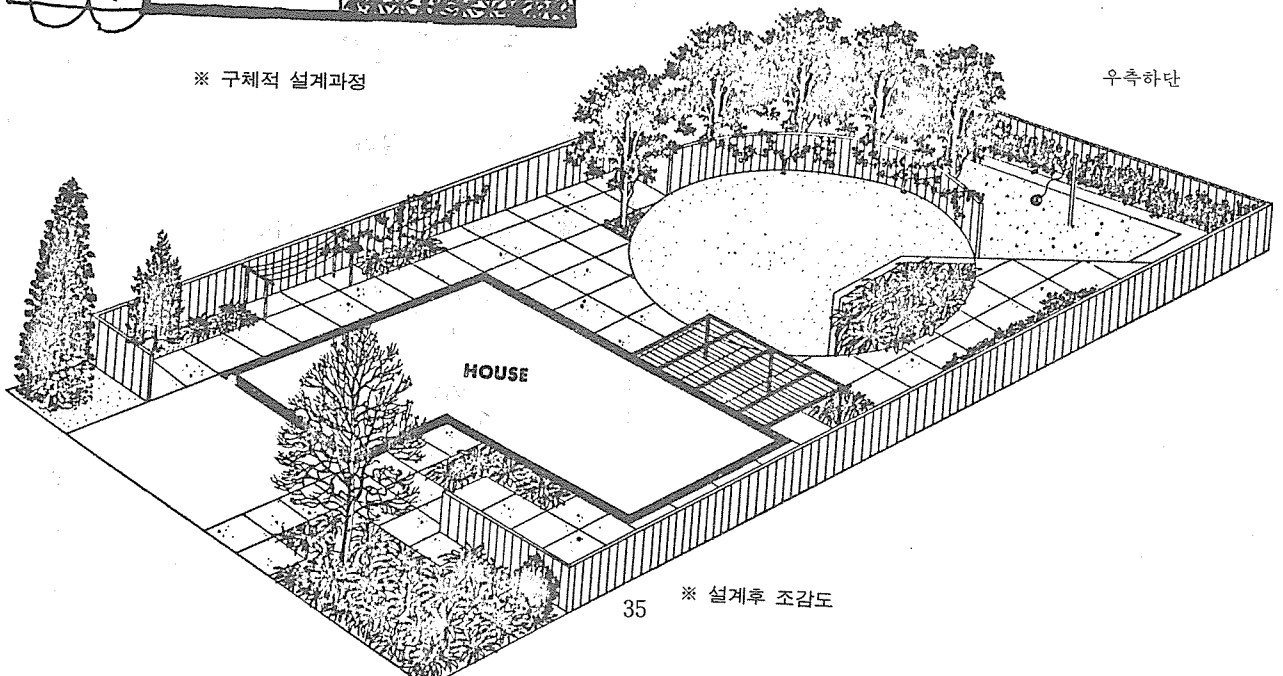
※ 기능에 따라 공간구분



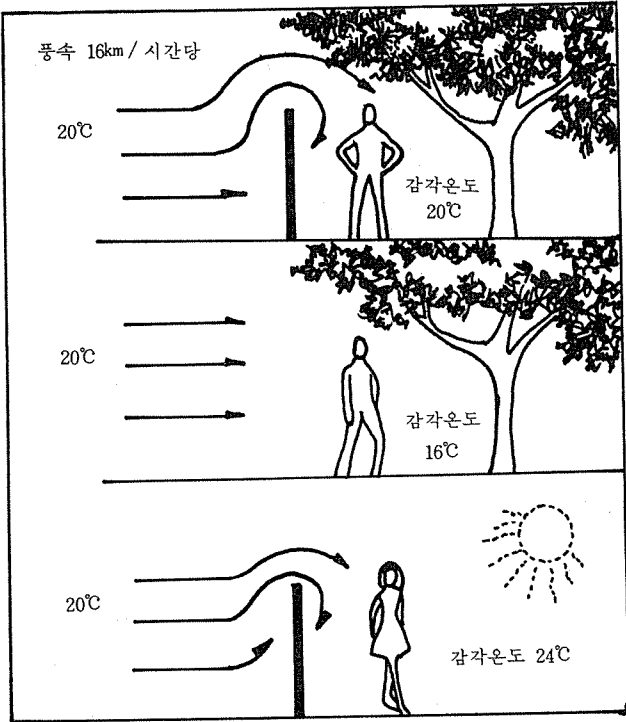
과정 ③

과정 ④

※ 구체적 설계과정



우측하단



※ 대기온도와 느낌온도와의 관계

이 좋다. 화단이 작을 때는 居室이나 玄關앞에 들어서 장식적인 효과와 아울러서 季節感을 맛보게 한다. 그래서 花草도 季節에 맞게 바꿔 심어야 한다. 이 밖의 설계에 있어 유의해야 할 점은 거실 앞은 시원하게 視野가 트이도록 숲을 만들지 말고 화단같은 것을 두는 것이 좋고, 침실 앞은 한 두 그루의 나무를 심어서 조용하고 아늑하게 한다. 연못은 작을 것일 때는 視線 가까운 곳에 두고 큰 것일 때는 멀리 한쪽 구석에 한다.

이와 같이 庭園에 등장하는 모든 物体의 造型의 인 立体的인 關係를 염두에 두고 自然의 人工化한 美를 이룩해야 한다.

※ 筆者 : 弘益大學 建築科 卒
 서울大學校 造景計劃 担当
 現 漢榮造園建設公司 設計室長

色彩學入門

■ 建築士라면 알아야 할

色彩 理論의 綜合書

■ 色彩의 体系, 調和, 科學에의 길잡이

成均館大學校 教授 · 建築家

尹 一 柱 著

• 菊版 高級洋裝 220面

• 附錄 · 色彩用語 解説

• 판매처 종로서적 센터

₩ 3,000