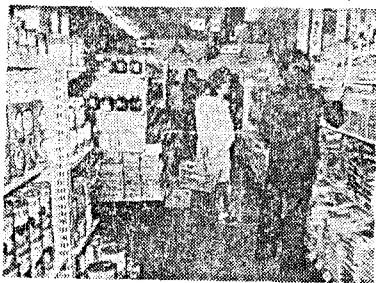


수퍼마켓의 經營



孫 永 吉

<미도파自貨店>

서울을 비롯한 전국주요도시에 슈퍼마켓이 울어들어 부쩍 늘었다.

정부가 지정해준 슈퍼체인회사 또는 유통업체, 대기업들에 의해 세워진 슈퍼마켓은 서울에만 출잡아 약 50여개소 정도이다.

이같이 슈퍼마켓이 많이 들어섬에 따라 소비자는 보호되고 또 싼가격에 물건을 살수 있고 유통질서의 혼란으로부터 벗어날수 있다는 점에서 그 數의 증가가 바람직한 것이다.

그러나 슈퍼마켓은 공급품계도 우리나라는 물론 세계경제가 불황에서 허덕이고있는 금년에 들어와 고전을 겪고있다.

계속되는 인플레이등에 의한 소비자의 구매력 감퇴등으로 슈퍼의 매장고가 격감하고 있다는 소식이다.

상품회전이 둔화되고 손익이 빠듯이 맞아들여가 적자운명을 면치 못할 상태에 있다고 한다.

실상가상으로 슈퍼운영자들이 경영미숙 또는 운영기술부족으로 로스가 많아 슈퍼의적자 운영은 가속화되고 있다.

소비자의 구매력감퇴로 줄어드는 매장고는 어쩔수없다치더라도 로스만은 최대한 줄여야 하겠다.

로스의 발생원인을 살펴보고 그 대책을 알아보자.

슈퍼마켓의 취급상품은 육류 청과 야채등의 1차상품, 음료수 과자 캔류등의 2차상품, 비누 치약 그릇등의 비식품등 크게 3가지로대 별할수있다.

품목수로는 약 4천여종에 달한다.

이같이 수많은 상품이 개방 진열된 상태에서 고객들의 셀프·서비스에 의해 판매가 이루어지고 있으므로 슈퍼마켓에서는 자연 각종

계고상품의 손실율이 높게 나타나는 수가 허다하다.

손실을 최소화하는 경영의 모를 店主는 발휘해야 만한다.

슈퍼마켓의 로스는 자연발생적인것과 인위적인 요인의 두가지 원인에 의해 발생된다.

자연발생적인 손실은 식품을 주종으로 각종 상품을 취급하는 소매점으로서는 감수해야할 손실이다.

특히 1차상품 취급비중율이 큰 슈퍼는 이의 로스를 어떻게 최소화 하느냐가 그슈퍼가 혹자를 내느냐와 직결되는 관건이다.

자연발생손실의 예를들어보면 상품구메시상품을 정확히 선별하지 못한결과 초래되는 경우가 있다.

특히 1차상품의 경우 로스 발생의 빈번도는 크다.

보관과정에서 자연감량되거나 기후관계로 인한 부패변질에 의한 손실, 보관 시설의 미비로인한 자연과손, 제품의 자연과 손 등에 의해 자연손실은 수시로 일어난다.

자연발생손실 못지않게 인위적인 손실은 더 크다. 이는 對內的인 요인에 의한 경우와 對外的인 요인에 의한 손실로 구별된다.

對內的인 요인에 의한 손실의발생은 상품의 운반도중 파손현상, 매장에 진열을 목적으로 상품을 이동하는 과정에서 발생하는 손실, 진열과정에서의 손실상품, 受拂담당자의 사무착오등에 의한 취급자의 부주의로인해서 발생된다. 대외적인 요인에 의한 손실은 주로 악덕상인 또는 소비자에 의해 야기된다.

상품의 구입에서부터 판매되기까지 여러단계에 항상 개제되는 이손실은 악덕상인 또는

소비자가 고객을 가장, 교묘한 방법으로 대금을 지불하지 않고 상품을 취득하는 경우 발생되는 손실이다.

현재 슈퍼체인들이 이러한 로스방지에 가장 부심하고있고 또 이에 의한 손실율이 가장 높다고 한다.

明洞 슈퍼의 경우 이에 의한 손실은 하루에도 많을때는 수진석이 되고 그 액수 또한 상당하다고 한다.

이같은 슈퍼의 손실의 폭이 우리나라에서는 아직 얼마나 되는지 통계적인 뒷받침이 없으나 선진국의 매출액의 약 2~3% 정도보다는 훨씬 높을 것이라고 관계전문가들은 말하고 있다.

슈퍼마켓 經營者는 위에서 본 바와 같이 수많은 損失要因을 제거하기 위하여 先後進國을 막론하고 대책 강구에 진력을 다하고 있다
損失의 사전 방지책으로는

첫째, 自然發生的으로 變質될 염려가 있는 商品을 안전하게 보관하고 鮮度를 유지하며 販賣하기 위하여 冷凍庫를 설치하고 賣場에는 각종 냉장 케이스를 설치해야 한다.

둘째, 自然減量에 의한 損失防止를 목적으로 保溫倉庫를 설치한다.

셋째, 病蟲害의 방지 및 쥐와 같은 有害 동물의 침입을 방지하기 위하여 倉庫設施을 완벽하게 한다.

네째, 運搬, 上·下차 過程에서 발생하는 損失을 最小化시키기 위하여 최신풍비를 도입 사용한다.

다섯째, 從業員의 不正的 행위의 방지를 위하여 각종 처벌을 강화하여 제제를 가함과 동시에 관리자로 하여금 강력한 통제를 하도록

한다.

여섯째, 외부로부터 투입된 惡德消費者(도둑)의 도난을 방지하기 위하여 종업원을 要所에 배치하여 선량한 消費者에게 도난의 事前豫防措置를 취한다.

일곱째, 要所에 렌즈나 거울 등을 설치하여 總括的으로 賣場內에서 일어나는 각종비행을 감시·감독 한다.

여덟째, 管理者의 수시 점검의 방법으로 부당한 행위가 일어나지 않도록 事前 조치를 취하고 있다.

그러나 아무리 損失을 방지코자하는 노력이고도화 되고 이에 필요한 裝備率을 높인다 해도 슈퍼마켓 운영에 있어 손실을 근절 시킬 수는 없는 것 같다.

때문에 損失의 발생은 슈퍼마켓 經營者가 어쩔 수 없이 감수해야 할 運營上의 에로이긴 하나 어의 방지를 위한 對策을 不斷히 講究해야 할 것이다.

이밖에 稅法上의 문제다.

現行 稅法上의 小賣業(슈퍼마켓)일 경우의 營業稅率은 1,000분의 15로서 슈퍼마켓의 평균 賣上 이익률 12%에 대하여 약 2.5%를 차지하고 있으며 所得 稅法(法人稅法)도 일반적으로 제고 손실은 세 가지 형태로 대별할 수 있다.

自然發生的인 손실과 인위적인 손실, 그리고 관리 부주의에서 오는 손실 등이다. 自然發生的인 손실이라 함은 부패, 번질, 自然減量 등으로서 시간이 흐름에 따라 자연적으로 발생되는 제고의 손실을 말한다.

현재 所得稅法上에서의 지금 보고의 의무는 거래액이 20,000원 이상일 경우에 한하여 보

고토록 되어있다.

슈퍼마켓에서 취급하고 있는 商品 가운데 농산물, 청과물, 건어물, 그리고 야채에 대한 자료 노출이란 쉬운 일이 아니라고 본다.

이는 產地 購買나 多處에서 購入을 하고 있는 實情이기 때문이다.

뿐만 아니라 정확한 자료의 노출을 요구할 경우 오히려 코스트 업 되어 소비자를 보호하는 데 역행되는 결과를 초래할 우려가 있는 것이다.

이밖에 소득 標準率도 小賣業에 있어서 食品의 경우 소득 표준률은 9%(새마을수퍼체인 6.5%)로서 실제 슈퍼마켓의 賣出 이익률에 대해 매우 높다고 본다.

슈퍼마켓의 所得率은 약 2% 정도로 나타나고 있는 바, 이에 대한 문제점은 매우 크다고 본다.

이상에서 슈퍼마켓을 經營함에 있어 稅務上의 문제점을 나열하여 보았다.

정부의 대책이 슈퍼마켓을 통한 流通近代化를 시도하고 소비자를 보호하고자 한다면 우선 슈퍼마켓을 육성시켜야 하고 육성시키는 방법으로서의 재정적인 지원 보다도 우선적으로 세제면에 있어서 특별한 배려가 있어야 할 것으로 믿는다.

상기 문제점에 대한 사항은 필연적으로 현실화 되어야 만이 슈퍼마켓을 經營함에 있어 소기의 목적을 달성할 수 있을 것이다.

특히 總賣出額에 대한 純利益率이 不過 1.5~2.0정도인 우리나라의 슈퍼마켓에서 1~2%의 損失이 발생된다면 倒産의 위험마저 있는 것으로 損失 폭의 最小化方案이 바로 슈퍼마켓의 經營의 키이라 하겠다.