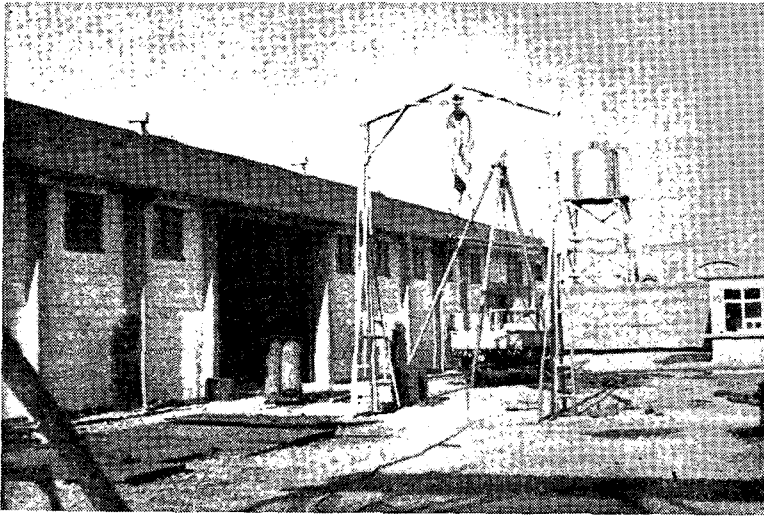


〈空調冷凍施設巡訪〉

보다 값싸고 效率增大에 力點을 둔 보일러界의 새로운旗手

株式會社 現代보일러製作所

編輯委員會



工場全景

전세계적인 불황의 餘波로 漸次 國內의 景氣 沈滯가 深化 되어가고 있음에도 전종업원이 矚사이 없이 보일러제작업에 그리고 제품의 品質향상과 꾸준한 研究開發에 매진하고 있는 보일러업계의 새로운 旗手인 現代보일러의 工場門을 叩크했다. 京仁工業地區의 심장부인 부평공업단지에서 600m 距離인 경인고속도로左側沿邊, 제二한강교를 건너. 부평 “인터체인지”를 거쳐 공장까지 달리기 불과 5分 초겨울의 첫추위가 지난 11月중순의 오전이 었다. 工場門을 들어서니 공장앞 廣場에 세워놓은 水管式高壓보일러의 偉容이 먼저 視線에 들어온다. 廣場한쪽 모퉁이에 우뚝세워져있는 獨立된 벽돌조建物은 高壓보일러의 Drum을 열처리함으로서 보일러의 수명을 倍加 할수있는 施設인 爐

鈍爐라고 하니 品質향상과 관리에 不斷한 研究와 努力을 아끼지않고 있다는 느낌을 갖는다. 近年에 새로운 동업의 기업이 雨後竹筍처럼 생겨나고 사라졌다 하였지만 오늘날 國內에서 손꼽히는 業體의 하나로 성장하여 확고한 位置를 굳히고 있는것은 오로지 전종업원이 일치단결하여 보다 좋은 제품생산에 피나는 연구와 努力을 한 소산이라 느껴진다.

1967년도에 회사가 設立되어 그동안 品質向上에 全力을 다하면서 보다 製作原價面에서 價格이 저렴하고 效率이 증대되는 水管式보일러 제작개발에 成功하여 상공부특허국에 實用新案 7266號를 獲得하였다.

회사의 주요제품으로는 各種 보일러, 壓力容器

各種貯藏탱크, 熱交換機, 空氣豫熱機, 節炭機, 加熱機, 其他化工機器 및 연료사용機器等으로서 보일러는 會社設立後 지금까지 水管式은 물론 爐筒煥管式까지 합하여 크기는 蒸發量 20TON/HR 부터 적게는 1TON/HR까지 製作臺數 300餘대로서 國內의 有明企業體의 工業用으로 건물의 난방 용으로 大好評을 받고 있음이 사실이다. 特히 常用壓力 60kg/cm²의 超高壓 5TON/HR Boiler를 特殊油脂溶解用으로 釜山天光油脂工業社에 納品한 실적도 있다는 說明을 들으며 공장내부를 하 나씩 案内받았다.

이미 說明을 들은 제작중의 보일러, 탱크류 및 化공기계제품들이 공장내부를 메우고 있었으며 500TON 油壓프레스와 그 밖의 機械施設의 作業 騒音이 요란하여 말이 잘 안들린다.

공장의 機械施設로서는 고성능 Radial Drilling MACHINE, Table Bending MACHINE, 施盤, 自動熔接機等이 가동중에 있었으며 自家非破壞 檢査設備를 完備하여 熔接檢査를 수시로 行하여 品質管理 및 향상에 最善을 다하고 있었다. 그밖에 Pipe Bender, Auto Tube Expander, X-ray Tester 등의 장비들을 볼수있다. 工場內를 두루 살피고는 귀로에 서울 영등포구 당산동에 자리잡고 있는 江南맨손 및 金강맨손아파트 대단지 에 제작설치된 보일러실로 안내되었다.

10TON/HR 水管式 Boiler 3臺 및 5TON/HR 煥管式 Boiler 1臺, 合計 35TON/HR의 Boiler 4臺가 높이 6.5m의 보일러실의 天井이 열리는듯 설치되어 있는것이 첫눈에 띈다.

마침 製作設置가 完了되어 試運轉光景을 보게 되었는데 설치된 Boiler 4臺가 한꺼번에 稼動이 되는 장관이야말로 보일러 설비의 국산화를 실감 하게 했다.

會社의 沿革

1967. 2. 25 現代보일러제작소설립

1970. 5. 22 주식회사 現代보일러 製作所로 業體變更

1974. 2. 16 부평新築공장으로 이전 最新式 各種機械設備完備

자본금 1000만원

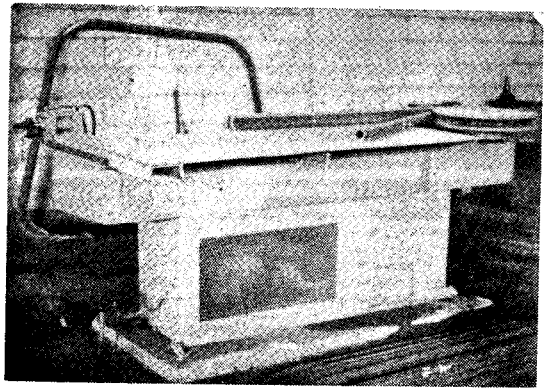
본사 및 공장 인천 북구 효성동 609

전화 032-3-7823

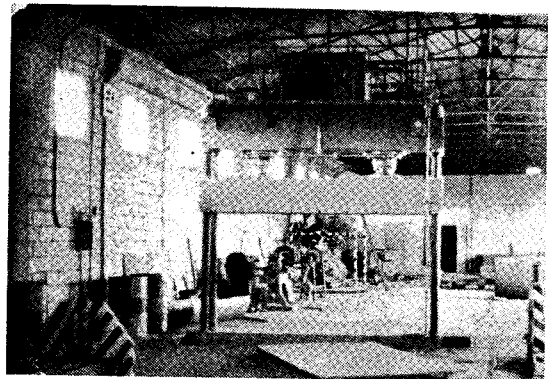
공장부지 54c坪

종업원 35명

대표 이사 李 福 龍



파이프 벤더



500 TON 프레스