

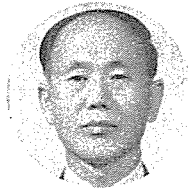
建築界動靜

'73年度 서울시 文化賞 建設部門에 金亨杰氏 受賞

'73年度 서울시 文化賞 建設部門에 金亨杰氏(서울工大 教授 本協會 倫理委員)가 受賞 되었다.

서울시 文化委員會에 의해 決定된 受賞者 名單은 다음과 같다.

- 學術賞...故崔相氏
- 芸術賞...金顯承 氏
- 言論賞...申相楚 氏
- 建設賞...金亨杰 氏



李海璟 文敎部 施設局長 渡美

그동안 建設部 建築担当官으로 在職中이시던 李海璟氏는 新設된 文敎部 施設局長으로 榮轉 된과 同時에 지난 4月6日 약 1個月간의 예정으로

IDA敎育차관 協談次 美国와싱턴으로 出發, 귀로에 캐나다 等地를 訪問 敎育關係기관 施設을 시찰하고 오는 4月末日경에 귀국할 예정이다.

免稅住宅 규모 확정

單獨 建坪 20坪, 垡地 50坪 以上

政府는 4月13日 昨年末에 제정 공포된 「特定地區 開發 促進에 관한 臨時 조치법」에 따라 各種 조세의 면제 혜택을 받는 住宅種別과 규모를 확정했

다. 이번 閣議에서 議決된 임시 조치법 施行令에 依하면

- ① 單獨住宅은 1棟當 建築面積 20坪 以上 垡地 50坪 以上.
- ② 聯立住宅은 1家口當 建築面積 15坪 以上, 1棟當 垡地 75坪 以上.
- ③ 아파트는 一家口當 바닥面積 18坪 以上, 1棟當 建坪 100坪 以上 免稅하기로 했다.

그런데 이 施行令은 都市의 健全한 發展과 土地

의 合理的인 利用에 지장이 없을 경우 各地區의 特性을 고려하여 따로 免稅住宅의 규모와 垡地를 定할 수 있게 했다.

이 施行令은 또 住宅建設促進地區로 指定될 對象地域은 서울시와 釜山市의 都市計劃區域안의 土地로서 都心地의 人口 및 産業施設을 분산하는데 도움을 줄 수 있는 土地로 定했다.

住居·商業地域에 工場新築 抑制

서울시 建設, 商工部에 建議.

서울시는 首都圈 人口集中防止策에 따라 住居地域, 商業地域에는 앞으로 一切 工場을 新築하지 못하도록 許可를 抑制하는 한편 準工業地域에 대해서도 鎔製業等 25個 業種의 工場 新規 許可를 抑制토록 建設부와 商工부에 建議했는데, 이번 에 25個 工場 新規 許可 抑制 對象業種은 다음과 같다.

(抑制對象 業種)

- ① 海産物 통조림 加工業
- ② 도정업
- ③ 製粉業
- ④ 製糖業
- ⑤ 청주, 소주, 鎔製業
- ⑥ 로프 및 어망
- ⑦ 紡織業(면, 모, 마, 화직, 방직)
- ⑧ 생사, 제사
- ⑨ 제재(50마력 以上), 합판, 베니어콜라
- ⑩ 펄프
- ⑪ 계면활성제, 활성탄소
- ⑫ 접착제 및 제라틴
- ⑬ 카본 블랙
- ⑭ 윤활유 및 구리스
- ⑮ 관유리
- ⑯ 建築벽돌(시멘트 製品은 除外) 및 타일
- ⑰ PC 강선, 콘크리트
- ⑱ 농기구製造業
- ⑲ 도금업
- ⑳ 농업기계 제조
- ㉑ 진동기, 변압기
- ㉒ 케이블 電線
- ㉓ 선박 제조
- ㉔ 철도 차량 제조
- ㉕ 자동차 제조

住宅改良促進臨時措置法 施行令(案) 議決, 再開發区域 指定申請인 地籍圖 첨부

經濟長官會議는 4月9日 全文 5條 附則으로된 住宅改良促進에 關한 臨時措置法 施行令案을 議決했다.

이 令案은 '73年 3月 15日 制定公布된 住宅改良促進에 關한 臨時措置法의 施行에 必要한 事項을 定하고자 하는 것으로 그 主要骨子は

- ① 서울特別市 및 釜山市長 또는 道知事가 住宅改良에 關한 再開發區域의 指定申請을 할 경우 그 申請書에는 再開發區域의 位置 및 面積, 事業施行期間과 事業計劃을 記載하게 하고 當該區域의 地籍圖를 添付토록 하였고.
- ② 再開發區域에 指定이 告示되었을 경우에는 當該市長 또는 道知事가 그 区域内에 있는 國公有地의 管理庁에 地籍圖를 첨부하여 지체없이 通知하도록 하였으며
- ③ 國公有地의 管理庁은 當該 地方 自治團體의 長으로부터 讓與申請을 받을 경우 지체없이 讓與하고 所有權移轉發記에 必要한 節次를 履行토록 한 것 等이다.

基準地價 告示對象 6個地域 指定

一 龜尾, 麗水, 光陽, 昌原, 洛東江下流, 溫山, 群山庇仁 等 6個를
工業團地 予想地로一.

建設部는 지난 4月3日 國土利用管理法이 發效됨에 따라 工業團地로 開發키로 한

- ① 慶北의 龜尾地域
- ② 全南의 麗水, 光陽地域
- ③ 慶南의 昌原地域
- ④ " 洛東江下流地域
- ⑤ " 溫山地域
- ⑥ 全北의 群山, 庇仁地域 等 6個의 地域과 觀光 開發地域인 濟州道內와 濟州市地域 等 6個 地域을 合친 12個地域에 對한 總面積 1,870.48km²를 基準地價 告示 對象地域으로 指定했다.

建設部, 都市計劃法上 權限 7個項 道知事に 委任 告示

建設部는 都市計劃法 第10條 第一項의 規定에 의해 建設部長官의 權限中 一團의 住宅地 造成事業

에 對한 都市計劃의 決定 및 決定된 都市 計劃의 變更에 關한 事業等 7個項을 서울特別市長, 釜山市長 또는 各 道知事에게 委任하고 이를 告示(告示 제 123호)했다.

都市計劃法上 權限 委任된 內容은 다음과 같다.

都市計劃法上 權限委任

都市計劃法(이하 "法"이라 한다) 第10條 第1項의 規定에 의하여 다음 各號에 揭기한 建設部長官의 權限(開發制限區域에 關계되는 것을 除外한다)을 서울特別市長, 釜山市長 또는 道知事(이하 "道知事"라 한다)에게 委任한다.

가. 道路(一般道路 및 自動車專用道路 中 幅 12m 미만인 것과 步行者 專用道路 및 地下道路에 限한다), 停車場, 自動車정유장(人口 30萬以上 都市의 高速旅客自動車 정류장은 除外한다), 索道, 河川(幅 12m 미만의 河川과 幅 6m 미만의 覆蓋에 限한다), 學校(大學 및 大學校를 除外한다), 市場(中央都賣市場을 除外한다), 水道, 下水道(終末處理場을 除外한다), 共同溝, 도살장, 공동묘지, 화장장, 쓰레기 및 오물처리장, 變電所, 2만2천볼트 이상의 高壓線, 가스供給, 設備 油類 저장 및 送油設備와 都市計劃法 施行令 제12조 各號에 揭記한 施設에 對한 都市計劃의 決定 및 決定된 都市計劃의 變更에 關한 事項.

나. 一團의 住宅地 造成事業에 對한 都市 計劃의 決定 및 決定된 都市計劃의 變更에 關한 事項.

다. 法 제13조 제2항 및 제4항의 規定에 의한 지형도의 승인 및 告示

라. 法 제14조 제2항의 規定에 의한 都市計劃의 실효 告示

마. 法 제24조 제2항의 規定에 의한 行政庁이 아닌 者에 對한 都市計劃事業 施行許可의 승인. 다만, 國庫補助에 의한 都市計劃事業, 再開發事業 및 都市開發予定區域의 造成事業에 關한 것은 그러하지 아니하다.

바. 法 제25조 및 法 제26조의 規定에 의한 실시 계획의 認可 및 告示.

다만, 建設部長官이 施行하는 都市計劃事業, 國庫補助에 의한 都市計劃事業, 再開發事業 및 都市開發予定區域의 造成사업에 關한 것은 그러하지 아니하다.

사. 法 제85조 제1항의 規定에 의하여 準用되는

法제46조 제2항의 규정에 의한 준공검사에 관한 사항.

2. 道知事が 이 告示에 의하여 委任받은 事項은 미리 처리한 때에는 즉시 관계서류와 圖面을 첨부하여 그 內容을 建設部長官에게 報告하여야 한다. (정기 보고승인번호 22-40)

災害補償保險加入.

四層以上 建物모두 해당

지난 4월 2일 經濟閣議는 火災로 因한 災害補償과 保險加入에 關한 法律施行令(案)을 議決. 全文 13條 附則 2項으로 된 同 施行令에 의하면 그 對象地域을 서울, 釜山, 大邱, 大田, 全州, 光州, 仁川 等 7個都市이며 對象建物は 四層以上の 建物과, 三層 以下の 建物中에서도

- ① 不動産延建坪이 1,000m² 以上인 것.
- ② 私設 강습소用 建物로서 私設 강습소로 使用하는 部分의 延面積이 330m² 以上인 것.
- ③ 綜合病院 및 病院用 建物
- ④ 호텔用 建物
- ⑤ 公演場用 建物
- ⑥ 映画 또는 TV 촬영소와 현상소 및 放送施設場用建物
- ⑦ 屋内販賣場用 建物로서 販賣場으로 使用하는 部分의 延面積이 1,000m² 以上인 百貨店 等이다.

二月中 建築活動 昨年同期보다 55% 増加

올들어 各種 建築活動이 活氣를 띠고 있다.

4월12日 建設部 集計에 의하면 지난 二月末 建築許可面積은 67만 3천 1백m²로서 昨年同期에 비해 (43만 2천 9백m²) 70.8%나 늘어났다.

構 造 別		二月末現在	(昨年二月)
		鐵筋. 鉄骨	527.5
用 途 別	연외. 石造	437.3	217.2
	木 造	21.5	22.8
	其 他	81.3	87.2
用 途 別	住居用	373.6	303.6
	商業用	20.8	169.8
	工業用	342.8	113
	文教. 社会用. 기타	105.6	99

서울運動場 周辺을 高度地区로 指定

3 個所 延面積 94,500m²

建設部는 서울都市計劃 高度地区(서울運動場 周辺)를 指定 告示(告示 第115호)했다.

서울運動場 周辺 高度地区로 新設 指定된 3개 地区 延面積은 94,500m²에 이르고 있는데 關係圖書는 서울市庁에 備置, 關係人에게 公람하고 있다.

3 個地区의 位置, 面積, 高度制限內容은 다음과 같다.

位 置	面積	高度 制限
中区 乙支路6街 및 城東区 新堂洞一部地域	6,900 m ²	最高高度地区 現地盤高 (平均+20.0m)에서 12m 以下
” ”	79,200	最高高度地区 現地盤高 (平均+20.0m)에서 9m 以下
城東区新堂洞 一部地域	8,400	最高高度地区 現地盤高 (平均+24.0m)에서 6m 以下

그린벨트 7 個 都市에 追加

建設部는 首都圈 釜山, 大邱, 光州, 濟州도를 그린벨트로 指定한데 이어 大田, 全州, 蔚山, 馬山, 淸州, 春川, 鎭海 等 7 個의 道庁 所在地 및 産業都市에 對해서도 그린벨트로 묶기 위한 準備作業이 매듭짓는대로 5월부터 단계적으로 시작해서 年内에는 指定 告示를 모두 끝낼 計劃이라고 한다.

또한 이 計劃에 依하면 大田, 全州, 淸州, 春川 等 4 個의 道庁所在地 및 蔚山, 馬山, 鎭海 等の 3개 産業都市를 포함한 7 個 地方都市를 今年内 그린벨트로 묶기 위해 關係圖를 現지에 對견.

1. 区域設定.
2. 地籍圖 및 許可建築物의 實態 분석.
3. 都市 造成計劃
4. 航空 촬영
5. 측량 等の 準備作業

을 곧 매듭짓도록 서두르고 있다.

(京畿)

城南土地區劃整理事業計劃 告示

廣州郡 中部 突馬面 1部 140만m²

建設部는 城南都市計劃 土地區劃整理事業에 關한 計劃을 決定 告示(告示第120호) 했다

同 位置는 京畿道廣州郡中部面突馬面 各一部 1백20만m²이며, 關係圖書는 京畿道庁 및 廣州郡庁에 備置, 關係人에게 公람하고 있다.

安養第 5 地区 土地区劃整理事業施行命令
始興郡 17万坪 '76年末까지

建設部는 京畿道 始興郡이 申請한 安養 第五地区 土地区劃整理事業을 施行命令하고 이를 公告 (第 43号)했다.

이 安養第五地区 土地区劃整理事業 施行地区 는 始興郡 安養邑 安養里 一部로서 그 面積은 56만 2 천m² (17만坪)에 이르고 있다.

同 施行期間은 認可日 ('73年 4 月 4 日)로 부터 '76 年 12 月末까지로 되어 있다. 關係 図書는 始興郡庁 에 備置되어 關係人에게 供覽을 시키고 있다.

安養都市計劃 用途地域 一部變更

住居地域 78만m²도 늘어

建設部는 安養都市計劃의 用途地域 一部の 變更 과 土地区劃整理事業에 關한 計劃을 決定告示 (告 示 제 119 号) 했다.

用途地域의 一部 變更은 綠地地域中 78만 5 천m² 를 住居地域으로 한 것이다.

이에 따라 住居地域은 1 천 8 백 32 만 3 천m², 綠地 地域은 3 천 5 백 82 만 8 천m², 變動되었다.

또 安養邑 南面一部를 對象으로 한 土地区劃 整 理事業 計劃面積은 4 백 13 萬 2 千 30 m²에 이르고 있 다.

(慶北)

慶山郡 河陽面 一部, 都市計劃 決定 告示

6,93km² 区域, 2 개 公園 等

建設部는 慶北 慶山郡 河陽面 都市計劃을 決定 告示(告示第121号)했다.

慶山郡 河陽面 1 部(琴樂, 東西, 島里, 汗沙洞) 6.93km² 区域을 對象으로

- ① 住居地域.....1.065km²
- ② 商業地域.....0.160km²
- ③ 綠地地域.....5.705km²

等の 用途地域을 決定하고

東西公園(13만 7천m²)과 琴樂公園(8 萬m²)을 두 며 琴樂洞에 3 千m²의 駅前廣場, 河陽面 鐵道道 30m, 6 萬 5 千m²에 施設綠地를 決定했다.

이밖에 道路는 大路, 中路로 街路地籍도 大路, 中路로 各各 2 等級을 決定하고 있는데 關係圖書 는 慶北道庁 및 慶山郡庁에 備置, 關係人에게 공 략시키고 있다.

(慶南)

統營水産高等專門學校 製図室 및 工作實驗 實習室 等 新築工事 設計.

耕新建築研究所에서

釜山所在 耕新建築研究所(代表 李相夫)에서는 慶 南, 統營水産高等專門學校의 製図室 및 工作, 實驗, 實習室 等 新築設計 및 監理用役에 對한 隨意契約 을 했다고 한다.

同 契約內容은

無線通信實驗實習室, 講義室, 音樂室, 女學生室, 淡水養魚場集水井 等の 增築設計와 工事監理 用役 等이다.

馬山教育大學 體育館 新築 2 次工事

實施設計 等 3 件 設計用役.

新 建築設計事務所에서

大邱 所在 新 建築設計事務所(代表 李成訥)에서 는 馬山教育大學體育館 新築 2 次工事實施 設計外 三件의 設計用役을 担当했다.