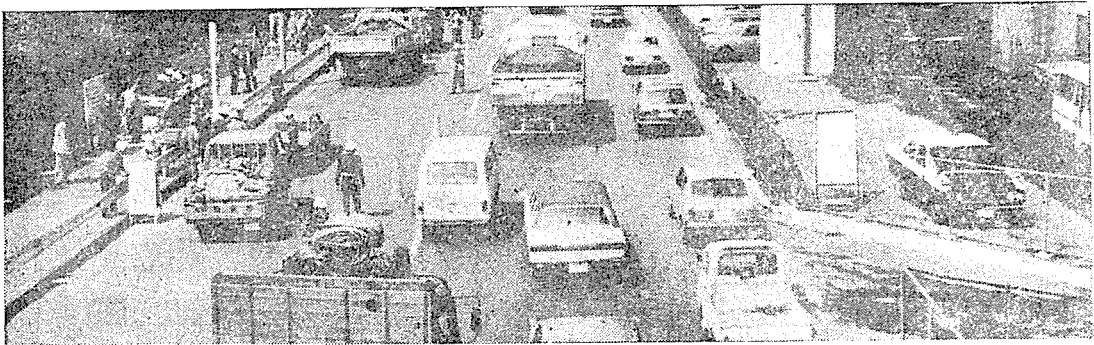


不良타이어 装着率 33.1%는 過去 4年の 最低

~JATMA, 72年度 타이어點檢結果發表~



寫眞은 警視廳協力에 依한 東名高速道路 東京料金所 앞에서의 타이어 一齊點檢光景

(社) 日本自動車타이어協會로부터 요즈음 1972年度の 타이어 點檢結果의 集計가 發表됐다. 72年度の 타이어 點檢은 年間을 通해서 92회에나 達해 點檢車輛數도 1萬臺을 突破했다. 同點檢結果에 依하면 不良타이어의 装着率은 33.1%로서 過去 4年間中 最低를 記錄했으나 不良타이어 装着의 內譯으로는 타이어溝의 過摩耗가 50.2%로서 거꾸로 過去 4年の 最高를 記錄하고 있는 點에 注目이 된다. 그리고 集計結果는 다음과 같다.

1. 不良타이어装着率은 過去 4年 동안 最低인 33.1%로 下降

(1) 高速道路에서의 타이어 點檢
66年度부터 71年度를 通해 40%를 넘었던 不良率이 72年度는 37.1%로 40%臺를 내려선 것은 慶賀할 傾向이다.

또한 不良率이 一般道路와 比해서 高速道路의 쪽이 나쁜 結果로 나타나 있으나 點檢對象車의 基準에 相違가 있었기 때문이다. 그러나 雙方 綜合해서 아직 37.1%의 높은 不良率은 今後 急速하게 改善되지 않으면 안된다.

(2) 一般道路에서의 타이어點檢
71年度 부터 實施했으므로 傾向值로서 보기에 는 不充分하나 72年度の 타이어 不良率은 高速道路와 比해서 相當한 減少를 보이고 있다.

(注) 一般道路...4.8% 減少

高速道路...4.3% 減少

2. 타이어整備不良車의 內譯中·溝가 過摩耗된 것이 過去 4年間的 最高構成比 50.2%에 達해있다.

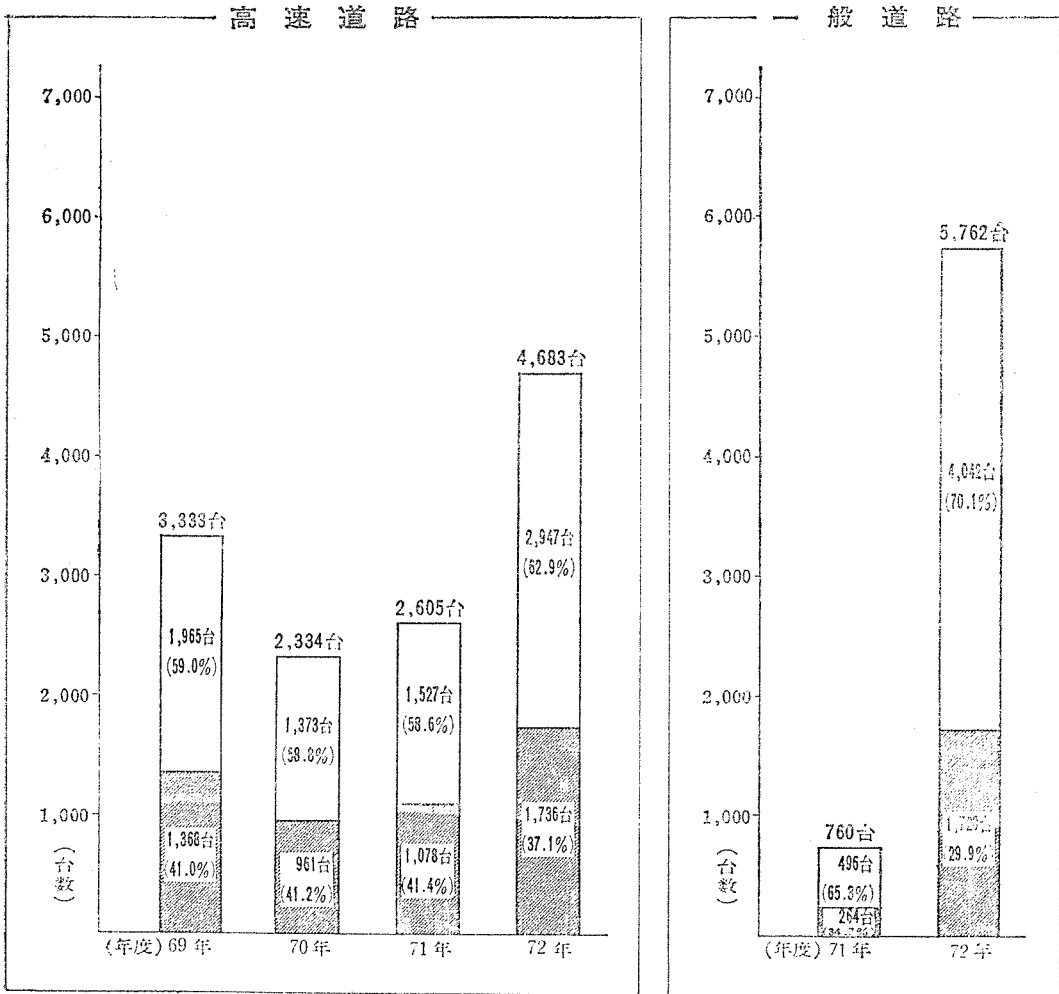
(1) 高速道路에서의 타이어 整備不良
타이어溝의 過摩耗는 69.70年度보다도 好結果이었으나 71年度와 比해서는 8%나 增加했다. 한편 空氣壓 不適은 71年度와 比해 6.9% 減少하고 있으나 69.70年度 보다는 增加하고 있다.

(2) 一般道路에서의 타이어 整備不良
타이어溝의 과마모는 71年과 比해서 構成比가 4.1% 減少하고 있으나 整備不良總數의 過半數를 넘는 56.2%를 占하고 있다. 한편 空氣壓 不適은 5.9%增加하고 있으나 高速道路와 比하면 낮은 構成比를 보이고 있다.

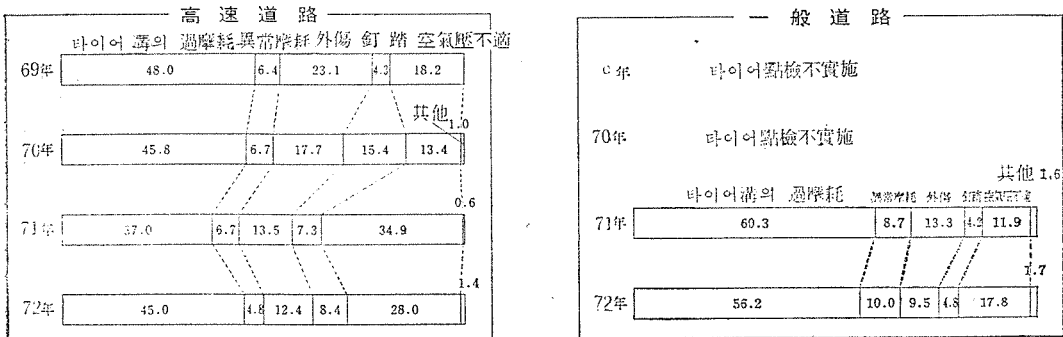
3. 高速道路에서의 타이어 不良率이 높은 것

年度別 타이어 點檢車輛대數와 타이어 整備不良대數의 推移

타이어 整備合格臺數 타이어 整備不良臺數



年度別타이어 整備不良의 內訳件數構成比



베트남	23
코도지브알	18
카메룬	15
其他	101
生産合計	3,360
(b) 備蓄引渡	80
供給量合計	3,440

表 3—1973年合成고무生産見積量(1,000M 吨)
美國 2,625

EEC 諸國	
佛蘭西	400
英國	329
西獨	315
伊太利	270
和蘭	210
白耳義	65
	1,589
日本	885
加那陀	235
부라질	100
波瀾	91
체코스로바키아	53
濠洲	46
印度	30
其他	1,416
	7,070

(注意) 上記數字는 原料, 即스치렌과 부타덴의 順調로운 供給을 條件으로한다.

表 4—1973年供給/需要見積(1,000M吨)

	天然	合成
生産	3,360	7,070
追加供給	80	—
供給合計	3,440	7,070
消費	3,355	6,970
在庫増要求量	85*	100**
需要合計	3,440	7,070

* 1973年の天然고무消費의 對前年增加見積量의 4個月相當分.

** 1973年の合成고무消費의 對前年增加見積量의 2½個月相當分.

(40 p에서 계속)

은 點檢對象車輛의 相違에 依함이 큰 理由라고 生覺된다.

即, 高速道路에서는 事故防止의 立場에서 主로 外觀을 보고 整備 不良으로 보이는 車輛을 抽出했으나 一般道路에서는 그 配慮없이 實施한 結果이다. 따라서 高速道路와 一般道路에서의 各不良項目의 對比는 不適當

◆ 東信化學(株)에 借款을 認可

外資導入審議委員會는 8月 16日 午後 東信化學(株)에 對하여 다음과 같이 外資導入을 認可했다.

借款事業內容

事業名……東信化學의 大形타이어 工場擴張

借款額……7,349千弗

借款先……美國輸出入銀行 FNCB

借款條件……5年据置 4年償還 年利 6分 및 美標準金利+0.75~1.25%

事業規模……大形타이어 38萬 6千本生産施設 (73.8.17 東亞日報)

**◆ 타이어 곧 市販
元豐産業釜山工場**

釜山소재 興亞「타이어」를 인수한 元豐産業(대표 李相淳)은 4개월간에 걸친 工場개보수를 끝내고 10월 초부터 본격적인「타이어」生産을 시작, 곧 시판에 들어가 리라한다. 업계에의하면 지난 10일자로 KS허가를 받은 元豐「타이어」는 연간 60만본의 生産시설을 갖추고 生産량의 70%는 국내용으로 30%는 해외수출용으로 돌릴 계획이라한다.

(73.10.17 서울 經濟新聞)

◆ 輸出用 타이어類 展示

韓國 貿易會館 2層 輸出商品 綜合展示場에는 優秀한 國產 타이어(自動車·自轉車)類가 現在 展示되고 있어 우리나라를 訪問하는 外國人 바이어 또는 關係人士들에게 그 質的 優秀성과 洗練된 멋을 誇示하고 있다.

◆ 動, 타, 業界 3次 골프 大會

今年度 第3次 親善골프大會를 10月 19日 漢陽 칸트리 俱樂部에서 開催하여 愉快한 하루를 가졌다.

이날의 스폰서는 三陽타이어(株)

戰績은 元豐産業(株)의 林鍾洙 副社長 1位

三陽타이어(株)側의 朴炳求 常務 2位

東信化學(株) 金龍國 副社長 3位

이며 다음의 스폰서는 元豐産業(株)側이 되어 11月中에 開催할 豫定이다.

하다. 그러나 高速道路에서의 타이어 不良은 一般道路에 비해 交通事故의 危險度가 훨씬 높고 走行前의 點檢強化의 P.R이 一層 緊要하다고 生覺한다.

團東官청과 報道機關의 協力을 받아서 高速道路 走行車의 타이어 不良率을 絶無케하는 努力을 계속하지 않으면 안되겠다고 生覺하는 바이다. (73. 6. 日本타이어誌)