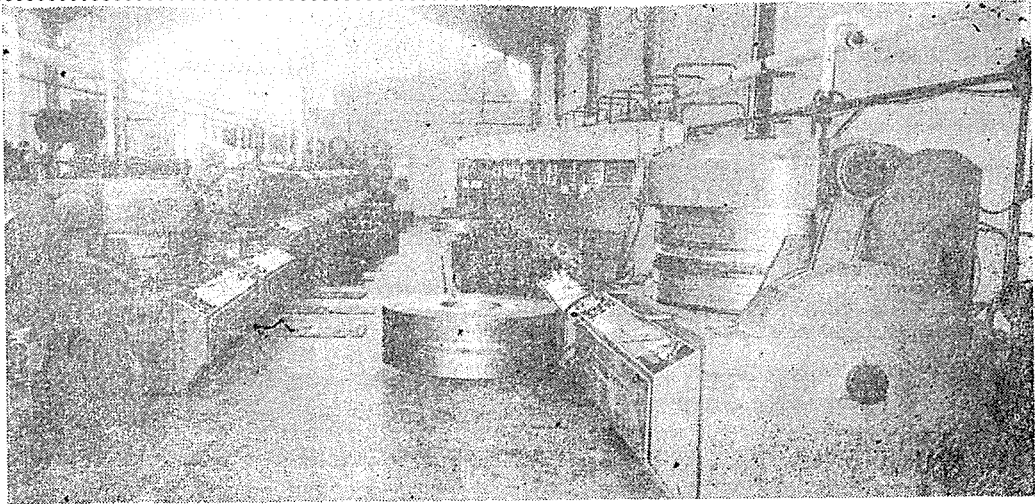


<리포트>

# 歐 洲 訪 問 記

日本고무産業新聞社 主幹 岩 窪 通

今番의 歐洲行은 約 3 週間으로서 特色의 하나로 業界親善이란 것이 있었다. 英國서는 타이어 아쓰 씨애이손副會長 바아푸우라氏(내쇼날타이어社長) 同事務局長과 一行이 會食, 兩國의 事情을 이야기했 으나 英國安全基準으로도 트렛드 殘溝는 1.6으로 거의 決定됐다고 한다. 런던서는 켄진튼公園 附近 인 구로카바나아코올트호텔에서 一泊했다.



和蘭 룻델담市 郊外의 타이어소울스네에델란드社를 見學했든바 整然하고 넓은 再生工場이었다. (다음 p.의 工場 寫眞도 그것)

암스텔담은 前에도 2日 滞在한바 있으나 이곳 스킷포 으로 空港은 海面보다 낮은 곳으로서 世界에 하나밖에 없는 存在, 珍奇하게도 好天인 歐洲였다. 72年 5月 15日 上午 11時40分 空港을 出發, 1928年 올림픽이 行해 진 建物左側은 메디칼센터어라고 命名되어 畫家렘부란 트의 像이 觀光用의 風車와 相對하고 있으나 一般의 으로는 淸포의 便이 有名하다. 암市는 人口 140萬이지만 兒童用遊園地가 35個나 있는 貌樣이다.

市內에는 電車가 있으며 車도 相當히 많다. 포투라 나무의 거리인 翠華라고 하는 곳에서 中國式 飲食으로 點心을 먹은後 헤이그 룻델담을 向해서 달렸다. 집의 窓가에 花盆의 꽃이 보여 和蘭國의 傳統的 韻致가 있 다. 週末에 賃借해서 노는 公園도 있는 모양이다.

日產 一千本 能力

同國一の 再生工場

룻델담의 運河 부근에 있는 社를 訪問했더니 「타이

어소울스네에델란드 NV」라고 한다고 하며 營業部長인 베네스氏가 出迎해 주었다. 同氏의 말에 依하면 이 나 라에는 27個의 再生工場이 있으며 企業은 9社, 同社 는 全國에 26個의 營業所를 갖는 最大의 企業으로서 1日 8百本(TB·PC)을 生産, 南쪽에 있는 工場에선 農 業用타이어를 만들고 있다는 것이었다. 飛行機타이어 도 再生하고 있었다. 設備는 가스보이어러 2臺, 콜란

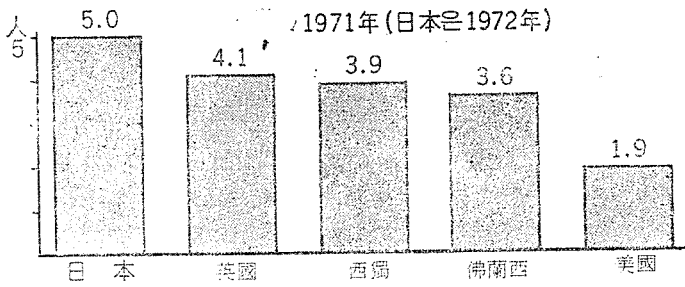
可住面積 1km 當의 道路延長距離(1965年)

(單位 : km/km<sup>2</sup>)

日 本	美 國	西 獨	英 國	佛 蘭 西	伊 太 利
1.41	2.18	3.21	3.12	4.81	1.05

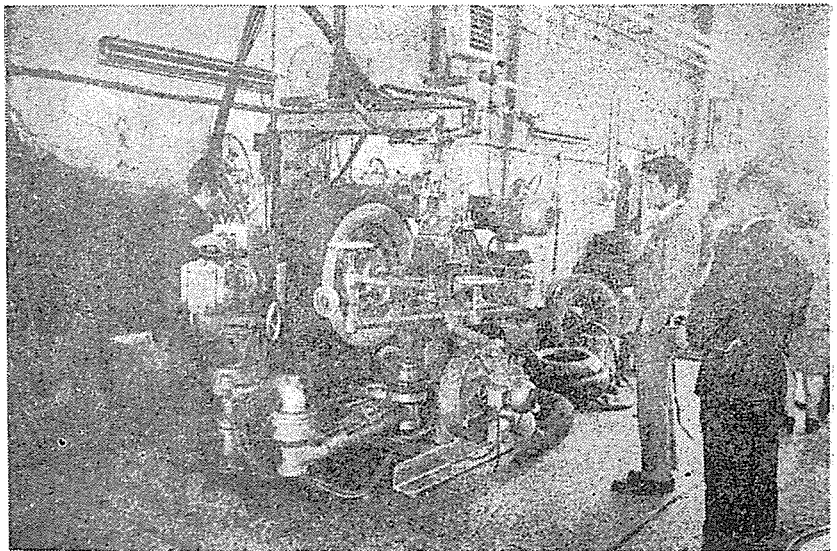
外 파푸신 5, 고무付着機 4, 사이드貼付機 4, 발란싱 구마신 1, 로오루 3대, 押出機 1, 加硫機 40, 스틸제 파용各 1, 렌트진檢査機를 備置하고 全從業員은 350名 이지만 再生工場에 約 百名, 練生地도 自社에서 生産 하며 PC 타이어는 울合成, TB는 天然과 半半, 바이어

—自動車！台當の人口—



스타이어는 30%인 모양이며 TB의 70%는 라디알, PC타이어의 折半은 廢棄했었다.

販賣方法은 다이렉트세일이 大部分이며 그에게 물어보니 크레임率は TB로 1.5~7%, PC는 0.6%인것 같으며 바푸粉은 獨逸에 輸出하며 1kg當 2 마르크인 모양이다. 臺타이어 (譯者註：第1壽命이 끝난 再生萬能의 타이어)는 貨物車 5臺로 集荷하여 困難할 것은 絶對로 없다고 한다.



**新品타이어의 市場, 國產 1社서 50%**

同國에선 國產타이어는 「후레지 스타인社」一社이며 國內乘用的 約 40%를 生産하며 TB는 18~20%이며



衛였다고 하는 同社의 홀에 到着, 베네스氏의 歡迎辭에 이어 加登團長이 答辭의 人事를 했다. 4時부터 5時가 넘도록 歡談, 同社의 휴우즈社長 夫妻와 베에스베스리 營業部長을 암市의 호텔 오오쿠라(宿泊所)에 招待 晚餐會를 行했다.

또 휴우즈社長은 「우리들도 向後 2年 後에는 많이 有志를 모아서 日本觀光을 갈테니 그 때는 잘 付託하겠읍니다」라고 말했다.

이 휴우즈氏는 歐洲再生타이어協會會長인 모양이었다. 協會의 本部는 巴里, 산타자알에서 가까운데 있어서 全歐의 活動을 行하고 있었다(記者는 前番에 이곳에 피엘·도브레에 專務理事를 찾은 일이 있었다). 同社의 從業員의 40%는 모 룩코인이며 加硫機는 하야마아트, 이태리마틱, 베에론이었

其外는 輸入品 및 수란이 特히 많으며 17%程度라고 한다.

또 타이어의 種類로서는 7~80%가 라디알이며 乘用車인 新車는 全部 튜우브레스, 콘티넨탈, 피렐리, 던로프도 많은 것 같았다.

新品 타이어도 再生도 훌륭한 包裝이 되어 있어서 商品價値를 높이고 있음은 잘하는 일이었다. 그後 同社의 招待로 若干 떨어진 부스무스거리의 4百年前에 官

主要國의 輸送機關別輸送分擔率

<貨物: 屯, 籽>

	年次	트럭保有 (含버스) 萬臺	自動車 %	鐵道外 %
美國	61	1,260	23	77
西獨	63	93	31	69
英國	63	174	67	33
佛蘭西	62	199	31	69
伊太利	63	58	72	28
日本	66 (推)71	568 897~936	31 30	69 70

<旅客: 人, 萬대>

	年次	乘用車 保有臺數 萬대	自動車 %	鐵道外 %
美國	61	6,328	93	7
英國	63	755	85	15
佛蘭西	61	684	73	27
伊太利	63	386	73	27
日本	66 (推)71	283 664~703	34 38	66 62

主要國의 幹線自動車道路建設計畫

	1965年度	目標時	
	延長距離 km	延長距離 km	目標年次 年度
美國	34,108	65,000	1972
西獨	3,431	5,000	70
英國	650	1,600	70
佛蘭西	647	3,650	75
伊太利	2,000	4,600	70
日本	190	1,020	71

다. 3交代制인 再生工場은 여기가 처음이였었다.

유유럽의 玄關 암스텔담市

歐洲 땅의 玄關 암스텔담市는 國際都市로서 有名하며 昔日의 上海를 방불케하는 自由都市, 無數한 섬이 댐의 사이에 點在하여 밤은 조용한 거리자 되나 繁華街보다도 어둡어득한 길모퉁이가 歐洲다운 自由로운 분위기, 特히 세이다이크(原語)는 著名하며 中央停車場 앞 半 km 에 位置하는 이곳은 유유럽의 香港일 것이다.

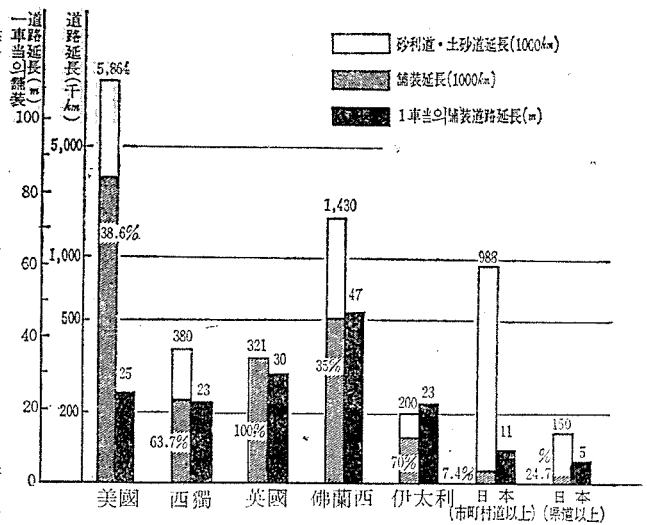
和蘭醫學發祥의 나라, EEC 圈에 있으며 멀고도 가까운 國體와 日本人에 恰似한 國民性은 길손에게도 하나의 和蘭을 느끼게 했다.

猛스피이드로 走回하는 歐洲의 車

歐洲에 와서 高速路에서 100km 或은 120.30km의 猛스피이드로 달려가는 車를 보고 車나 타이어의 安全에 對해서도 드라이버에게 大端한 自信이 있는 것이라고 感嘆했다. 무엇보다도 別表에도 있는 것처럼 美國에 比해서 歐洲의 各國은 道路가 大端히 잘 發達되어 있다. 獨逸等은 50km 마다 서어비스에리어, 休憩所가 있으며 200km 마다 호텔, 遊園地가 있는 것이 基本이라고 하므로 그 設備도 覺悟도 크게 달랐다. 또 英國서는 車의 納稅證書와 檢査證(點檢單의)이 必要하다는 것으로서 最初 3年間의 有効證明을 내고 그 後는 1年마다 車體의 檢査를 받으며 萬若 失格하면 그 車는 運轉不可能이 될 것이다라고 말했다.

檢査의 對象은 타이어, 브레이크, 電氣油(回), 녹, 핸들關係인 것 같았다. 民間車檢과 같은 代行機關도 相當히 發達되어 있으므로 그들의 猛스피이드態度도 이들 自信있는 資格을 가짐에 있음을 알았다.

(73.2. 日本 自動車타이어誌)



諸外國의 道路狀況 1965年度