

延世大學校 醫科大學 圖 書 館

本 醫科大學 圖書館은 1914年 11月 4日에 設立되였다. 그리고 1962年에 새 Campus에 新築된 大學建物에 속되어(四層) 120坪에 불과한 狹小한 施設에 있다가 지난 4月 11日 新築開館된 現在의 建物로 移轉하여 醫大圖書館으로서의 面모를 갖추게 되었다. 그동안 본 도서관은 資料의 增加는 물론 利用者의 增加와 奉仕機能의 擴大로 施設의 擴充을 論議하던 中 美國에 있는 China Medical Board of New York, Inc와 本 醫院과에 Matching Program에 의해서 將次 四層 計劃인 獨立建物을 1971年 5月 26日에 着工하여 1973年 2月 6日에 優先 二層까지만을 竣工하여 1973年 4月 11日 부터 圖書館 新建物에서 開館하기 始作 하였다.

本 建物은 工事費 6,500萬원과 內部施設費 500萬원이 所要되었으며 全體 施設 面積은 353.4坪 一層은 圖書閱覽室로서 187坪에 178席이다.

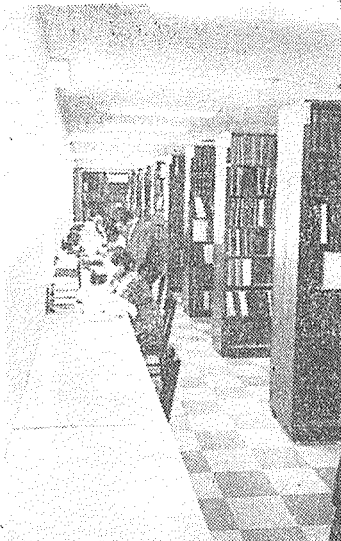
여기에는 一般學生閱覽室, 教授閱覽室, 指定圖書室, 複寫印刷室, Closed Carrels, 消耗品倉庫, 小包檢閱室 및 機械室 등이 配置되고 있으며, 二層은 定期刊行物 閱覽室로서 166.3坪이고 82席의 閱覽席이 準備되어 여기에는 定期刊行物 閱覽室, 小 Seminar Room, 醫學史料室, Audio-visual Room, 館長室, 司書室이 配置되어 있다.

三層 屋上은 86坪으로서 12席이 準備되고 重複雜誌나 Old Edition을 保管하는 倉庫로 使用되고 있다.

本 圖書館은 現在 名稱은 醫科大學 圖書館이라고 하나 齒科大學, 看護大學 等 3個 大學이 共同 使用하고 있다.

本 圖書館 建物 1,2層은 完全開架式을 採擇하고 있으며 全建物이 二重窓門으로서 完全防音되고 獨立된 機

械室이 있어 Air-Conditioning되고 있으며 一層에서 三層 屋上까지에는 Book Lift가 設置 運營되고 職員은 圖書館長에 李宇柱 博士를 爲 始하여 司書專門 職이 4名, 一般事務職이 3名이 勤務하고 있으며 職員들의 能率向上을 위하여 Inter-phone 6臺가 各 房마다 設置되어 있다.



(定期物閱覽室 書架열에 붙은 簡易 閱覽 Table)

특히 우리 國內에선 처음 시도하는 一層의 Closed Carrels는 16席으로서 Headphone을 使用할수 있으며 아울러 英文打字機가 準備되어 있어 職員, 學生들이 必要로 하는 各種 Summary, Abstracts나 Report Paper를 本人이 直接 打字할 수 있게 되어 있으며 閱覽室 壁과 書架사이에는 個人研究用 Table(Study Table)이 備置되어 있다. 壁에는 Headphone을 使用할 수 있게 Socket이 달려있다.

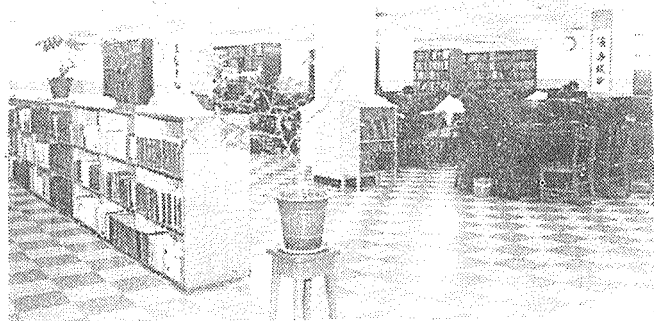
또한 複寫印刷室에는 自動複寫機(A.B. Dick Copy Machine), 印刷機(A.B. Dick "350" Offset Duplicator), Xerox, Coil Binder, 및 電動謄寫機(A.B. Dick Electric Mimeograph) 등이 動作되고 있다.

二層에도 亦是 壁과 書架사이에는 個人 Study table이 놓이고 또한 壁에도 Headphone을 使用할 수 있게 裝置되어 있다. 二層 雜誌架 中央部에는 新刊雜誌가 놓여 있고 그 右側 書架에는 Reference tool로서 가장 重要하고 利用率이 높은 Index Medicus(Nation Library of Medicine, U.S.A.)가 1927년부터 現在까지 繼續備置되고 있다.

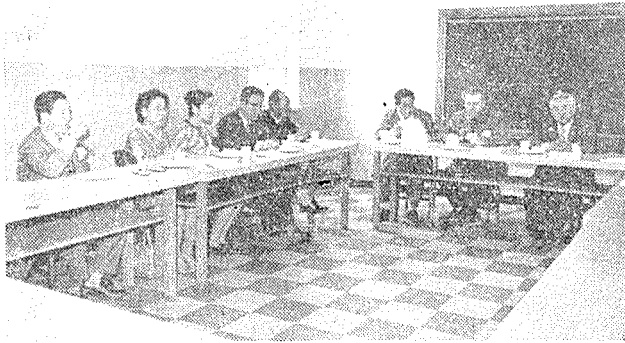
定期物閱覽室 가까운곳에 小 Seminar Room에 22席이 準備되고 各種 Seminar를 위하여 完全히 開放되고 있다.

Seminar Room으로서 여기 備置될 機材는
(1) Color Slide with Description Self-study Kit. 30 sets.

이 機材는 Cassette 錄音機 30臺와 Slide Projector 30個가 準備되어 利用者 스스로가 귀로 들으면서 Projector를 보면서 工夫할 수 있게 錄音機와 Projector가 Combining된 Set들이다.



(一般·學生閱覽室)



seminar room에서 open house

이 또한 國內에서 처음 시도하는 System이며 이것이 効果的으로 움직이게 되면 차후 다시 紹介할 것을 約束한다.

- (2) Overhead Projector (3) Sound Projectors
- (4) Projection Screen (5) Tape Record 2 sets.
- (6) Loud-Speaker Type Intercom
- (7) Headphone (8) Microcard Reader
- (9) Audio-Digest Tape 約 500個 등 準備完了 된 것도 있으며 現在 準備中에 있다. 또한 醫學史料室이 準備되어 史料를 重點的으로 蒐集할 豫定이다.

여기에서 本 圖書館 現況을 簡單하게 紹介하면 아래와 같다.

1. 圖書館 豫算

資料費, 管理費, 雜費 包含 約 1,000萬원
(이 中 China Medical Board 補助金 包含)

2. 現在藏書現況 및 構成比率

류 별	양 서	등 서	계	비 율
총 류	111	94	205	0.8%
철 학	126	27	153	0.6%
중 교	8	18	26	0.1%
사 회 과 학	167	168	335	1.3%
언 어	11	35	46	0.2%
순 수 과 학	747	39	786	3.1%
응 용 과 학	20,797	2,399	23,196	92.1%
예 술, 오락	2	3	5	0.01%
문 학	9	311	320	1.2%
역 사	50	53	103	0.4%
계	22,028 (87.5%)	3,147 (12.5%)	25,175	

3. 定期刊行物受書現況

국내의학잡지..... 85종
외국의학잡지 정기구독497종
기증, 교환100종

계 682종

4. 貸出統計(1972. 1~12)

구 분	도 서	잡 지	계	비 율
교 수 직	954	1,566	2,520	13.7%
수 련 직	4,432	8,332	12,764	69.7%
학 생	2,939	90	3,029	16.6%
계	8,325 (45.4%)	9,988 (54.6%)	18,313	

5. 閱覽統計(1972. 1~12.)

학생(의대, 치대)14,883(36.4%)
직원(")21,363(52.2%)
기타(졸업생, 외부인).....4,686(11.4%)

계 40,932

6. 文獻交換現況

본교 발간잡지(Yonsei Medical Journal, 연세의대는문집, Yonsei Report on Trop. Medicine의 3종을 외국 100여종의 학술잡지와 교환하고 있음.

해의발송처	권 수
미 국	127권
구라과	78권
일 본	64권
기 타	61권
계	330권

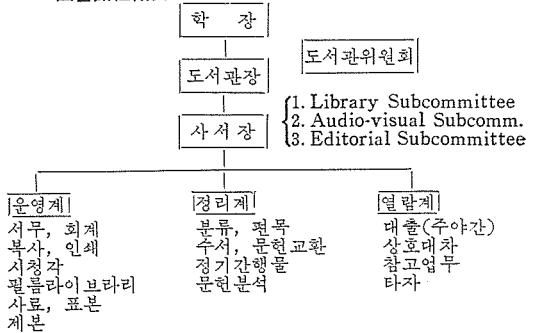
7. 相互貸借現況(1972. 1~12)

타도서관으로부터 의뢰.....32건
본교에서 타도서관으로 의뢰.....3건
미국 NLM에 의뢰108건

8. 文獻複寫 및 錄音 Tape 利用(1972. 1~12)

문헌복사.....1,990건
Audio-digest Tape Service16건

9. 圖書館組織表



10. 圖書館開館時間

개학시 월요일-금요일.....08:30-10:00p.m.
토요일.....08:30-17:00p.m.
방학시 월요일-금요일.....08:30-17:30p.m.
토요일.....08:30-12:30p.m.
일요일, 공휴일은 휴관함.

以上과 같이 本 圖書館概要를 簡略하게 說明하였다. 여기서 本 圖書館의 擴張을 先頭로 하여 現在 增築中에 있는 많은 圖書館들이 있으나 그中 醫科大學으로서 서울醫大圖書館, 梨花醫大圖書館, 가톨릭醫大圖書館이 順次的으로 增築되므로 本校 圖書館보다 더 이상가는 建物과 施設을 갖추게 되리라 生覺되며 이렇게 하나 하나 發展되는 圖書館이 속출되는 것을 볼때 흐뭇한 마음이 생긴다. (李承河: 同大學圖書館 司書長)



李喆珪 先生 司書局長에 昇進
— 同後任 閱覽課長에
全承杓 先生 昇進—

國會圖書館 前 閱覽課長이던 李喆珪 先生이 지난 5월 12日付로 同 圖書館 司書局長(理事官)에 昇進 發令되었다고 한다. 또한 同日付로 閱覽課長 後任에는 前 國際交換擔當官이었던 全承杓 先生이 副理事官으로 昇進 補任되었다고 한다. 이번 李局長의 昇進은 우리나라 最初의 專門職 局長(理事官)이라는 意味에서 매우 큰 意義있는 일이라 하겠다. 그런데 李局長은 1956年 以來 現在까지 17年間 同 圖書館에 勤務하면서 圖書課長, 閱覽課長 等을 歷任한 바 있다. 또한 本 協會 理事(1961~1969年) 및 行政分科委員長 等을 歷任한 바 있다.

尹惠昇 先生 學校法人 一清學園
常任理事에 就任

嶺南大學校中央圖書館, 司書課長 尹惠昇 先生이 지난 4月23日付로 學校法人 一清學園(嶺南工業高等專門學校)의 常任理事로 就任하였다고 한다. 尹先生은 지난 1962年 大邱大學圖書館 圖書課長으로 就任한 이래 滿 11年間 館界에 奉職해 왔으며 1968年 大邱大學이 嶺南大學校에 統合됨에 따라 嶺南大學校圖書館의 司書課長 館長署理로 勤務하면서 名實共히 大學圖書館으로서의 面貌로 發展시켰음은 물론 慶北地區協議會 理事 등을 歷任하면서 同地域社會 館界發展에 많은 貢獻을 쌓았다고 한다(慶北地區協議會 提供)

大學博物館協會長에
金錫淳 先生 被選

前 建國大學校中央圖書館長이며 現在 同 大學校 博物館長이신 金錫淳 先生이 大學博物館協會長에 被選되었다고 한다.

지난 5月7日 同 協會에서는 前任 會長校(진홍섭 教授)인 梨花女子大學校 博物館에서 第14次 定期總會를 갖고 앞으로 2年間의 任期를 遂行할 任員改善을 하고 同會長에 現在 建國大學校博物館長이신 金錫淳 先生을 選出하였다고 한다. 따라서 同協會의 事務所가 建國大學校 博物館으로 移轉되었다고 한다.

初 中等學校長 및 校監을 위한
學校圖書館 세미나 開催

初 中等學校長 및 校監을 위한 學校圖書館 세미나가 지난 3月27日부터 5月末日까지 慶尙北道學生圖書館(館長 朴致旭)의 主管으로 同圖書館에서 開催되었다고 한다.

이 세미나는 慶北教育委員會가 採擇하고 있는 慶北教育革新3次4個年計副의 特殊施策의 하나로 實施된 것이라고 하는데 同道內의 25個市郡教育廳 單位로 實施된 것이라고 한다.

即 道內 初中等學校의 校長, 校監 1,300名에게 學校教育에 있어서 圖書館의 位置와 그 役割에 對한 認識을 고취시킴으로서 學校圖書館의 運營을 強化함은 물론 이제까지 1,2次 4個年計副에 의해서 設置 普及된 圖書館(室)과 藏書를 보다 効果의으로 活用하여 教育目標達成에 積極의으로 接近시키고자 한 것이라고 한다.

따라서 同 세미나에서 다루어진 主題는아래와 같으며 이중 한 主題를 選擇하여 研究發表하고 討議하여 이를 綜合整理하는 方法으로 同 세미나가 進行, 다대한 성과를 挙우고 있다고 한다.

- ① 새마을교육에 학교도서관이 어떻게 참여할 것인가?
- ② 자유학습의 날과 학교도서관
- ③ 학급문고 운영과 학교도서관
- ④ 학교도서관 자료와 탐구학습
- ⑤ 학교도서관과 독서인구저변확대 방안
- ⑥ 합리적인 도서관 운영방안과 적정한 예산정책
- ⑦ 학교도서관 자료를 교수-학습활동에 관련지우는 방안
- ⑧ 독서와 자기교육의 강화방안(慶北地區協議會提供)

1973년 6월 1일 인쇄
1973년 6월 5일 발행

<월간> 도 협 월 보

제14권 제6호

발행인 강주진
편집인 최근만

발행소 사단법인 한국도서관협회

서울특별시중구소공동6 (국립중앙도서관 구내)

전화 (22) 4864·5613

진체서울 3753

사서함 서울국제 2041

문화공보부 등록번호 라-29

인쇄인 삼성인쇄주식회사