

◆ The Necessity of the Establishment of Church Library.

教會圖書室 設置의 必要性

金 南 碩
(啓明大學 圖書館長)

1. 서 론

오늘의 세대를 우리는 우주시대, 기술혁명시대, 산업사회, 학문의 분화시대,……등 여러가지 각도에서 말하고 있다.

이것은 한마디로 말해서 지금 우리가 처해 있는 세계는 다방면에서 변화하고 있다는 것이다. 이와 같은 변화의 사회에 있어서 요구되는 것은 무엇보다도 지식인 것이다. 분명히 오늘 우리에게 가장 절실히 요구되는 것은 개인적 생활에서나 사회적, 경제적 생활과 단체와 국가 생활에 있어 가장 중요시하고 있는 것 중의 하나가 얼마나 빠르게, 정확하게 타자로부터 나오는 지식을 입수하느냐 하는데 있고 여기에 따라서 개인이나, 사회나 국가의 발전과 존폐에 중요한 영향력을 끼치고 있는 것이다.

그래서 개인이나 단체, 국가는 각각 여러가지 지식의 보다 빠른 입수를 위한 레디시설을 해놓고 지식의 입수를 위한 많은 인력과 자금을 투자하고 있는 것을 볼 수가 있다. 예를 들면 서적을 통한 방법으로 산업인에게 지식의 센터 역할을 하기 위한 한국과학기술정보센터가 그것이고, 지역사회인을 위한 70개의 공공도서관과¹⁾ 21,683개의 마을문고²⁾나, 특수단체를 위한 특수도서관, 대학인을 위한 대학도서관이 그 안테나이며, 그외의 방법으로 매일 매일의 보다빠른 세계의 사정과 개인의 주위에서 일어나는 제사건들의 지식을 위해서 전달되는 매스콤을 위한 매스미디어가 그것이고, 고속화가 바로 그 안테나이고, 레디인 것이다.

이와 같이 개인이나 사회단체는 모든 방면에서 변화하고 있는 사회에 적응을 위해 지식 입수의 도구로서 여러가지 매스미디어를 이용하고 있다. 그러나 그중에

서도 특별히 그의 적응을 위한 변화에 무관심한 것이 기독교라고 하겠다. 이유는 오늘에 기독교, 즉 교회는 외세의 정보 입수를 위해, 보다 발전되어 가는 교리의 보급을 위해서 초창기의 선교사의 방법과 제도와 도구를 사용하는 것이라 하겠다. 한국역사에 있어 가장 개화의 바람에 선구적인 역할을 시도한 것이 기독교라는 것은 누구도 부인할 수 없는 사실이다.

기독교가 한국문화에 미친 영향에 대해서

근대화 곧 서구화, 그 서구화에 있어서 기독교는 서구의 근대를 가져다가 전근대의 한국땅에 씨를 뿌리는 선구적인 사도노릇을 하였다. 종교와 가까운 순정문화의 면에선 말할것도 없고 근대과학의 문명과 그 공기구를 운반해 왔다는 사실로써 그 근대화의 공로는 더욱 큰 것이다.³⁾

기독교가 한국근대화에 미친 영향은 적지 않다. 그것은 정치, 경제, 문화의 각방면에 걸쳐서 직접, 간접으로 변혁을 일으키게 하는 원동력이 되었거니와 특히 우리들의 정신생활에 이바지한 공헌은 다른 면에서 보다 우월하다고 보아야 할 것이다.⁴⁾

이 외에도 많은 논문들이 있다.⁵⁾

1919년 3월 1일 독립운동 당시의 사회에 있어 기독교는 외세의 보다 빠른 정보의 입수로 사회의 선구적인 역할을 하였다. 그러나 오늘 한국 사회에 있어 기독교의 위치는 변화의 사회에 자극을 줄수 있다기 보다는 개화기의 불교나 유교처럼 사회로부터 멀어져 가고 있으며, 도시의 복잡한 변화에서 조용한 산림의 계곡으로 도시속에서 스스로 담을 쌓고 있는 것이다. 이러한 교회의 현상은 지나친 설교중심의 교리전달만으로 전달을 잘하고 있는 보수적인 교리보급에 그 원인이 있다

1) 한국도서관통계, 1972. 한국도서관협회, 1972. p.7

2) 마을문고 통계연보, 1972. 마을문고본부, 1972. (마을문고설치 도별 현황에서)

3) 白鐵 “基督教과 韓國의 現代小説” 東西文化, 第1輯(1967) p. 3~4

4) 俞昌均 “國譯聖書가 國語의 發達에 미친 影響” 東西文化 第1輯(1967) p. 59

5) 東西文化 第1輯(1967)

金正權 “敎督基가 韓國敎育에 미친 影響”

李炯得 “基督教가 韓國社會敎育에 미친 影響”

金晉均 “基督教 讚頌歌가 韓國音樂文化에 미친 影響”

鄭萬得 “基督教과 韓國의 歷史理解”

고 하겠다. 이러한 점에 대해서 최명관씨는

오늘에 종교는 예전의 맛과 힘을 잃은지 오래다. 세상은 바로 요지경이다. “몬도가네” 즉 개 같은 세상이라고 느껴질 때도 있다. 종교는 이러한 세상에 빛을 주고 소금이 되고 해야할 텐데 그렇지 못한 경우가 많다. 종교는 인류의 이상을 인류의 나아갈 길을 인류에게 주어야 한다. 종교는 과학의 지식과 합리적인 주장을 받아 들이면서 인류 평화와 인류구원의 실현을 위하여 세신성인하는 순교의 자세를 취해야만 한다.⁶⁾

이러한 일을 위해서 기독교가 취해야할 태도는 바른 신앙의 이해를 위한 지식의 입수라고 하겠다. 함석헌씨는 신앙에 대해서

신앙생활은 확실한 근거가 있어야 한다. 근거없는 신앙은 일시적으로는 아무리 빛나는 것이 있는 것같아도 마침내 장구하지 못한다. 공중루각이 되지 아니하는 신앙은 첫째는 개인적 생활경험이요 둘째는 세계적인 역사이다, 즉 사람의 개인적 방면과 세계적 방면의 두 사실에 응하는 것이요, 신앙의 개인적 근거와 세계적 근거가 있다는 것이다.⁷⁾

전자의 경우는 내적인 것이요, 후자는 외적인 것이다 하겠다. 전자인 영적 신앙의 내면성에 후자인 외적인 타인의 신앙에 경험을 가미시키므로서 보다 완전한 신앙에 도달하는 상태이다라고 하겠다. 이 외적인 신앙의 경험은 매일의 성도끼리의 대화나 매주 교역자의 설교를 통해서 얻어질 수 있으나 보다 광범하고 보다 가치있는 지식은 성현의 신앙경험이 담겨있는 서적을 통한 방법이라 하겠다. 그러나 오늘에 교회는 외적인 것을 중시해야 하면서도 서적을 통한 방법을 모색하는 교회는 그리 많지 않다. 즉 설교나 설교자의 몇 사람에 의해서 전달되는 신앙에 의존하고 있다는 것이다.

김창희씨는 “신학도서와 도서관 봉사의 과제”란 논문에서 설교의 1차자료는 성경이다. 둘째는 기도와 체험 신앙에서 얻어지는 영감이요. 셋째는 매체를 통하여 얻어지는 지식이다. 성서연구를 아니하고 설교를 준비한다는 것은 죄라고 아니할 수 없고 책을 읽지 아니하고 설교를 준비한다는 것은 식은밥을 놓고 손님을 청하는 격이다.⁸⁾

즉 성경만을 위한 교리의 전달은 식은밥으로 손님을 초대하는 것이다. 주어진 잔치의 푸짐한 음식을 위해 많은 책을 통한 심령에 양식을 전달해야 하겠다. 이것

이 설교자의 입장에서 말하는 것이라고 하면 서적을 통하지 않고 마음에 준비없이 교회를 드나드는 것은 잔치에 부조없이 참여하는 것이다. 즉 기름없이 주님을 맞이하는 다섯 처녀와 같은 격이다.

본 소론에서는 오늘의 교회가 보다 많은 교인들에게 하나님의 진리에 대한 바른 지식의 전달을 위해서 “현대의 유동사회 안에서 생존을 할수있는”⁹⁾ 세계속의 기독교교육¹⁰⁾을 위해서 하나의 지식전달원으로써 교회도 서실 설치의 필요성을 주장하는 바이다.

아래에서 교회의 사회교육적인 제조건과 종교서적의 출판에 관한 분석과 사회교육기관인 도서관의 문제점을 들어서 교회도서관 설치의 중요성을 말하고자 한다

2. 분 론

1) 교회의 사회교육적인 조건

한국에 있어서 사회교육기관으로 가장 조직적이고 가장 많은 분포를 가지고 있는 시설이 있다면 이것은 말할것도 없이 종교단체라고 하겠고 종교단체중에서도 기독교라고 할 수 있다.

한국 종교계 현황

종교별	교 파	교 당 수	교직자수	신 도 수
개 신 교	90	13,037 (70%)	15,789 (30%)	3,217,996 (19%)
천 주 교	1	393	3,125	779,000
불 교	17	3,721	17,236	7,106,018
유 교	1	231	11,831	4,423,000
천 도 교	1	119	977	636,067
원 불 교	1	131	1,059	631,212
대 중 교	1	21	190	113,720
기 타	8	748	3,227	1,063,342
계	120	18,401 (100%)	53,434 (100%)	17,958,362 (100%)

자료 : 함동연감, 1972, 269

기독교는 비록 교인수에 있어서는 전체의 19%이나 교직자수는 30%를 차지하고 있으며, 교당수는 70%로 가장 많은 분포도를 보이고 있다.

기독교가 사회교육기관으로서의 역할에 관하여

사회교육 그것이 비록 교회가 지향하는 제1차적인 목표가 아니라고 생각하는 사람이 있다고 하더라도 교회는 과거 80년간 직접 간접으로 우리나라의 사회교육에 책임을 맡아 일해 왔다¹¹⁾

교회는 종교적인 목적을 달성할 것을 첫째로 하나

6) 崔明官 “現代宗教의 狀況” 現代人講義, 第八講, 讀書新聞 第90號(1972. 8. 20) p.10

7) 威錫憲 聖書的 立場에서 본 韓國歷史 新生館, 1961 p.7-8

8) 金昌宜 “神學圖書와 圖書館奉仕의 課題” 도협월보 13권 7호(1972. 7) p.6

9) Russell, Letty M. “基督敎教育의 세 展望”(Christian Education in Mission), 鄭雄燮, 譯 大韓基督敎會書 1972 p.3310.

10) Ibid., p.35

11) 李炯得 op. cit., p. 131

사회교육적 역할 또한 많은 공헌과 기대를 가질만 하다¹²⁾

성서는 종교적인 가치의에도 전인류의 귀중한 사회교육교재로서 가치를 가지고 있음을 인정하지 않을 수 없다¹³⁾

사회교육기관으로서 중요한 위치에 처하여 있는 한국의 기독교는 한국의 총인구의 10%선을 유지하고 있는데 그 교세는 세계적으로 놀라운 성장율을 보이고 있으나 급변하는 현사회에 적응되는 선교정책이 시급히 요청되고 있는 실정이다¹⁴⁾

그러면 아래에서 개신교의 분포를 보면

한국 행정구역과 개신교 교세

항 목	현 황	교 당 수	교직자수	신 도 수
		13,037	15,789	3,217,996
인 구	31,469,132	2,464	1,993	10%
구, 군수	163	약80교회	97인	19,742
면 수	1,376	9.4교회	11.5인	2,339인
리, 동수	8,430	1.4등당 1교회	1리당 0.856인	175인

자료 : 한국통계연감, 1972. 합동연감 1972.

교회당수는 1면에 19.4개, 1교회가 맡고 있는 리동의 1.4등으로 3동에 약 2개의 교회가 있으며 교역자수는 1리당 1명에 가까운 0.856인으로 전체인구에 비하면 1,993인에 1명의 교역자가 있는 것으로 지역사회에 있어 사회교육기관으로 가장 조직적이고 가장 많은 분포를 가지고 있음을 알수 있다.

이렇게 교회는 건국 방방곡곡에 산재해 있으면서 지역사회에 크게 공헌하고 있음은 말할 것도 없으며, 이들이 소유하고 있는 교육시설과 인적사항은 그래도 조직적이고 많은 수적인 확보를 하고 있는 것이다. 그러나 이러한 교회가 행하고 있는 모든 방법은 한결같이 일방적인 설교의 방법에 의존하고 있다고 하겠다.

다음에서 교회 도서관의 설치에 중요성을 다른 제사회교육시설의 문제점을 들어 열거하여 보고자 한다.

2) 제 사회교육시설의 문제점

(1) 공공도서관 시설의 부족

오늘날 발전하는 사회에 있어서 情報源으로서 공공도서관의 중요성은 그 나라의 발전도에 비례하고 있다 유네스코의 통계연감에 의하면 다음표와 같다.

다음의 표와 같이 미국이나 스웨덴, 덴마크등에 비할 바도 없이 가까운 일본이나 필립핀에 비해서 생각을

국별	인 구	관 수	장 서	1관당 인	1인당 구
한 국	30,000,000	58	563,427	552,689	0.017
일 본	92,280,000	761	22,819,326	120,013	0.24
필립핀	31,270,000	363	773,000	86,143	0.024
미 국	186,591,000	8,309	270,000,000	26,470	0.903
스웨덴	7,661,000	8,218	18,561,000	3,454	2.422
덴마크	4,720,000	1,447	18,845,000	3,262	2,933

자료 : 유네스코 통계연감, 1965
한국의 도서관, 1970년 3월말 현재

해도 1관당 인구 86,000명과 120,000명인데 한국의 경우 550,000명이고, 장서 역시 0.017책이란 낮은 수치를 보이고 있어 도서관으로서의 후진성을 면하지 못하고 있다. 이러한 공공도서관의 부진에서 도서관 정책의 이원적인 기구로 나타난 것이 마을문고라고 하겠다.

한국 마을문고 현황

설치대상관수	회 원 수	장 서 수
35,123	651,529	1,446,086

자료 : 마을문고 통계연보 1972년

마을문고는 설치대상 구역 35,123개에 21,683개소로 62%가 설치되어 있다. 이것은 한국적인 현상으로 마을문고의 변형은 공공도서관이 차지하여야 할 중요한 위치를 마을문고란 이원적인 독서운동으로 번져 하나의 민간단체로서 대단히 고무적인 독서 운동이라 하겠다. 따라서 이러한 마을문고가 완전한 그의 기능을 발휘할 수 없다고 하더라도 이와같은 급격한 발전은 시골에서 까지도 정보에 중요성과 지식의 필요가 절실하다는 하나의 산증거라고 하겠고 공공도서관의 보다 빠른 설치의 요구라고 하겠다. 다른 측면에서는 이와같은 부족한 공공도서관의 요구로 나타난 것이 도시에 있어서는 우리 독서계에 커다란 경종을 주고 있는 사설독서실과 만화 대본점이라 하겠다.

(2) 사설 독서실의 문제점

여기에서 사설독서실의 현황을 알아보고 그의 폐단을 지적하여보면 전국적으로 지난 3년내에 곳곳 특히 도시에 있어 우후죽순처럼 생겨나서 오늘은 기성의 공공도서관을 능가하는 수적인 증가를 보이고 있다. 필자가 살고 있는 대구의 예만봐도 겨우 하나의 공공도서관, 그나마도 좌석은 312석¹⁵⁾ 뿐인데 이중에 한 좌석을 얻기 위해서 아침마다 장사진을 쳐야하는데 비례

12) 서도섭 韓國教會의 社會的 教育的 役割과 그 實際에 關한 研究. 석사논문(啓明大學院) 1971. p.1

13) 김수학 聖書가 韓國 成人教育에 미친 影響에 關한 研究. 석사논문(啓明大學院) 1971. p.1

14) 基督敎年鑑 1970. p.521

15) 金南碩 大邱市立圖書館 擴張을 위한 試圖의 研究. 석사논문(啓明大學院) 1971. p.44

사설독서실은 23개소¹⁶⁾나 있어 이들이 소유하고 있는 좌석은 1,655석¹⁷⁾이 넘는다 이 사설 독서실은 철야 열람을 하고 있는 것이다. 이들 독서실은 어떤 의미에서는 지역사회독서인의 장소 제공에 크게 기여하고 있다고는 하겠으나 그러나 이것은 기여의 도를 지나 이들이 가진 환경적인 여러 조건에 의해서 좋지 못한 비위생적인 시설로서 자라는 학생층에 건강을 해치는가 하면 보다 중대한 남, 여의 도덕적인 문제에 있어서 입시를 준비하는 학생들의 부모들에게 무서운 적신표를 하고 있는 것을 우리는 종종 언론지상을 통하여 그 사실을 알고 있는 것이다.¹⁸⁾

여기에서 필자가 생각하는 것은 교회가 이러한 사설 독서실을 드나드는 많은 학생을 위한 전 지역의 사회 교육 센터로 되기 전에 우리 스스로의 교회에 속하여 있는 학생층을 위해서 예배시간 외에 놓고 있는 교회의 활용을 시도하자는 것이다. 전국적으로 어느 기관보다도 어느 문화단체보다도 이 교회의 분포가 많은 것은 우리는 전장에서 보았다. 그래서 이 교회를 독서의 장으로 이용하자는 것이다.

(3) 만화대본점

우리 주위 어느 골목에서나 어느거리에서나 볼수 있는 것으로는 동심을 이끄는 만화 대본점이라 하겠다. 이들 만화 대본점에서는 여러가지 방법으로 순수한 동심에 검은 점을 남기고 있다. 이들은 만화가계에서 소

극장으로 화하고 있다. 밤이면 얼마의 돈을 받고 텔레비전의 관람을 시도함으로써 이들 어린이의 관심을 이끌고 있다. 이 많은 대본점은 때때로 교회의 주일학생에게도 영향을 주어 교회로 오는 적은 연보마저 유혹한다. 필자가 몇해동안 교회일을 하고 있을 때에 겪은 사실이다. 이러한 것이 하나의 교회에서는 적은 수이나 전국적인 것으로 생각할때 막대한 것이다.¹⁹⁾

우리는 매스컴을 통하여 만화에 관한 폐단을 직감한다. 그것도 끔찍한 사건을 말이다. 이러할때마다 학생들에게 만화에 대한 경중을 울려 불량만화를 소멸하고 없이 하자는 분노에 반응을 본다.²⁰⁾

그러나 이러한 일도 근본적인 대책이 없이는 해결되어 질수 없는 일의 하나이다. 그나마 사회의 반응²¹⁾은 적은 힘이라도 되고 있으나 교회는 이럴때마다 무관심한 것이다. 우리는 교회를 드나드는 어린동심을 이런 만화가계에 빼앗기지 않아야 하겠다. 그러기 위해서는 보다 빠른 도서실의 시설을 하여야 하겠다. 구태의연한 방법의 교리 강조가 가져오는 주일학교의 실정을 없이해야 하겠다. 우리는 하루 속히 이러한 동심을 위해 교회의 교리보급의 방법을 재구성하여야 하겠다.

(4) 교회와 출판물

또 다른 하나의 측면에서 생각할 수 있는 교회도서의 필요성은 국내 출판물에 있어 종교서적이 차지하는 비중이라 하겠다.

1968년 출판년감 수록 단행본 증별통계

총 류	철 학	사회과학	순수과학	기술과학	예 술	어 학	문 학	역 사	종 교	계
666	518	2,126	307	1,183	640	615	2,877	492	1,054 (10%)	10,478 (100%)

종 교 서 적

계	기 타	비 종교학	불 교	기독교
1.54 (100%)	17	17	57	963 (91.3%)

자료 : 한국출판년감 1969년 753

표에서의 같이 총10,478종종 종교서적이 차지하는

비율은 10%이고, 종교서적 1,054종종 기독교서적이 차지하는 비중은 963종으로 91.3%를 차지하고 있다.

또한 1968년 초판과 중판의 증별 통계에 의하면 초판 총 1,467종종 189종으로 13%를 차지하고 있으며, 신간 발행부수 역시 초간 1,746,032권종 종교서적이 590,350권으로 22%, 중간 총447,900권종 종교서적이 56,300권으로 13%를 차지하고 있다. 번역도서의 경우

16) Ibid.. p.22

17) Ibid.,

18) Ibid., p. 22-23

19) 죽음으로 이끈 만화 흉매, 다시산다 실연 국민교생 사망. 가족복례 방안서 목매-신설국민학교 6학년 3반 정병섭군 조선일보, 중앙일보, 한국일보, 1972년 2월 2일 7면

20) 조선일보 1972년 2월 4일 7면(불량만화 불태워 : 신설동 국민교 캠페인도 벌여)

21) 조선일보 1972년 2월 3일 7면(불량만화소탕령 : 어린이 만화화 그 실태 : 2만여권 적발 수거 서울시경 관계법규 보완작업도) 조선일보 1972년 2월 10일 7면(만화공해에서의 해방, 안보기캠페인 중간결산 : 업자 스스로 진열삼가 : 부모함께 어린이 도서실에 10일간 거둔것만 3만여권 : 동대문 경찰서 어린이 도서실이 문을 열자 꼬마들은 만세)

조선일보 1972년 2월 12일 7면(불량만화 추방대회열어 : 대본업자 133명 2천원 소자 경찰서 앞마당에서)

대구일보 1972년 2월 3일 7면(불량만화를 추방 : 도경 1차 어머니 선대회 앞장)

중앙일보 1972년 2월 4일 7면(불량만화 단속 : 2만 여권 압수 104명 즉심에)

조선일보 1972년 2월 2일 7면(이땅에서 불량만화를 추방하자)

는 총번역도서 357종중 61종으로 종교서적이 17%를 차지하고 있다는 것이다.²²⁾

이와 같이 종교서적이 많은 비중을 차지하고 있으며 그중에서 90%이상이 기독교서적인 것을 알 수 있다. 이렇게 많은 출판은 아래에서 그 원인을 두 가지로 생각할 수 있겠다.

1) 인구비에 의한 다수의 종교인의 비율이라 하겠다. 전장들에서 밝힌바와 같이 한국의 인구비에 의해서 많은 비중을 차지하고 있고 성직자와 교회의 조직적이고 수적인 분포상태에서 오는 것이라 하겠다. 이러한 인적인 사항에 비율을 차지하고 있는 수요에 의한 생산의 원칙에서 생각할 수가 있겠다.

2) 우리의 기독교와 직접적인 관계가 있는 기독교 서적의 많은 출판 즉 91.3%를 차지하는 원인이라 하겠다. 이것은 단적으로 불교나 기타의 한국에 있어서 제 종교에 비해 기독교가 보다 많은 지식을 요하는 종교라는 것에 기인된 것이라고 생각할 수 있겠다.

도서관사에 있어서 교회가 차지한 비율이 큰도시²³⁾ 오늘날 한국사회에 있어서도 이러한 물적인 출판물에 근거해서 생각하지 않을 수 없으며 이것 또한 기독교와 도서관을 맺는 중요한 근거가 될 것으로 안다. 초기교회시대에서부터 우리에게 보여준 것과 같이 많은 종교중에서도 가장 많은 지식을 요하는 종교이라고 하겠다. 그러나 이와 같이 많은 새로운 기독교에 대한 서적은 적은 수에 성직자나 종교지도자들의 것으로만 생각하고 있다. 기독교가 보다 많은 지식을 요하는 종교라고 한다면 그것은 교인들에게도 마찬가지로 적용이 있어야 하겠다. 이를 위한 운동이 바로 교회의 도서관 설치에 필요성이라고 하겠다.

3. 결 론

교회도서관의 설치에 관해서 전장에서 논하였던 바와 같이 과거 교회는 도서관의 발생에 크게 영향을 주었고 또 오늘날 사회에 있어서 교회가 처해 있는 제 조건에 의하면 교회에 도서관의 설치문제는 대단히 중요한 것이다.

다음 이러한 교회도서관의 설치에 있어 그의 규모나 예산, 이용방법등에 있어서 하나의 정규적인 도서관 즉 도서관의 구실을 충분히 발휘할 수 있도록 하는 데는 교회의 크기와 재정문제와 기술적인 문제등 많은 난제가 있을 것이다. 이러한 문제는 예산의 뒷받침만으로 단순하게 도서관 설치가 가능하다고 할 수 있겠으나 그러나 오늘날 한국에 있어서 교회도서관의 설치

는 개척적인 입장에 있다는 것을 생각할때 이것은 중요한 문제가 될것이다. 그러면 몇단계의 발전의 단계를 나누어 교회도서관의 설치에 구체적인 방안을 제시해 보고자 한다.

1) 독서클럽—성경지식의 보급을 위한 것으로 이것은 한국교회에서 흔히 볼수 있는 성경지식을 넓히기 위해서 성경통신과를 이용해서 문제를 제시하고 성경에서 그의 해답을 구하는 것이다. 이것은 성경에 한정된 하나님의 말씀의 보급이라 할수 있으나 다른 측면에서는 하나의 독서클럽이기도 한 것이다. 이것을 더 확대시키어서 우리가 시중에서 구할수 있는 간단한 종교서적을 교회의 지도자들로부터 추천을 받아 이것을 클럽에 속하여 있는 개인이 구입하여 자신들이 먼저 구독을 하고 다음에 서로 돌려가면서 읽은 후에 교회의 장서로 기증하는 일이라 하겠다.

이러한 독서클럽의 조직원으로서는 여러가지 단계 즉 주일학교, 학생회, 청년회, 장년회, 부인회 등 여러 클럽으로 구성할 수 있으나 이러한 교회의 조직이 움직이는데는 용두사미의 결과를 가져오지 않게 하기 위한 보다 안전한 방법으로 단계적인 발전을 시도할 수 있는 것은 교회 관심있는 몇몇 회원으로 독서클럽을 조직하여 이것을 전교회적인 방법으로 확대할 수 있는 것이다.

2) 문고의 설치—이것은 위의 제1의 단계에 비하면 약간 발전한 시설이라 할수 있으나 시설이라기 보다는 하나의 구체적인 도서관 설치에로 타아선 것이라고 할 수 있겠다. 이러한 방법은 이의 활용도에 따라 기성의 도서관에 가까우리만치 완성된 도서관의 혜택을 입을 정도의 시설이라 하겠다. 일단제의 독서 클럽에 의해서 모여진 도서를 교회 계획성있는 수서방법의 모색으로 수서된 자료를 문고함을 짜서 이 함에 도서를 보관하고 이 자료를 전교인들에게 골고루 읽히자는 것이다 이 문고의 운영은 교역자를 중심으로 학생회에 독서관리반을 두고 이들이 매주일 예배 전후에 도서를 대출하여 교회에서 주일날이나나 독서를 통한 방법으로 여가를 선용하자는 것이다. 이것은 많은 장소를 요하는 것은 아니다. 교회의 현관이나 정원이 있는 교회에서는 정원등의 벤치가 바로 독서의 장이 될 수가 있는 것이다. 이렇게 해서 예배시간에만 맞춰 올리는 교인들에게 보다 많은 시간을 교회에서 보낼수 있게 하는 것이다. 이렇게 교회내에서의 열람방법이 성공을 하면 다음은 직분자나 주일학교 반사 성가대원등의 책임있는 교인들에게 매주 1주간 기간으로 대여하여 읽게하는 방법을 생각하고 책이 많아지면 전교인들에게 같은

22) 韓國出版年鑑 1969. pp. 754—760

23) 헛셀, A. 西洋圖書館史, 李春熙 譯 韓國圖書館協會 1968. p. 18

방법으로 생각할 수 있겠다.

3) **교회의 시설 이용**—전술한바와 같이 광의의 교회는 하나의 사회교육시설이라고 한 것과 같이 시설을 예배를 통한 사회교육에서 예배가 없는 평일 즉 매일의 교회의 종교교육의 장으로서 사회교육 시설이 되자는 것이다. 이것은 교회의 여러가지 사회적인 활동을 들 수 있겠으나 여기에서는 독서를 통한 봉사를 들 수 있겠다. 즉 교회에 소속해 있는 학생과 노년층에게 독서실로, 여가선용장으로 이용시키자는 것이다. 이것은 독서문고가 도서실의 범위에 까지 확대된 시설이라고 할 수 있다.

4) **공공도서관의 분관**—지역사회를 위한 공공도서관의 분관으로 활용하자. 선진 외국에서 볼 수 있듯이 영국에서는 하나의 지역에 속하여 있는 모든 학교, 특수, 교회, 사설 등의 도서관은 그 지역센터인 공공도서관의 분관으로서 재정적인 면 뿐 아니라 자료, 인력면에서 지원을 받아 전 지역주민에 지역센터의 구실을 한다는 것은 이미 알고 있는 사실이다. 이러한 방법에 교회도서실 운동은 현 단계에 있어서는 하나의 이론이 될 수 있으나 그러나 폐쇄되어 있는 교회와 사회와의 대화를 위해서는 또한 발전도상국에 있는 현대의 한국적인 입장에 있어서는 보다 많은 시설과 인력을 최대

한으로 이용하고 활용함으로써 한가지 목적만을 위한 시설이 되어서는 안되겠다. 이러한 의미에 있어 무엇보다도 급선되어야 할 중요한 일이라 하겠다.

교회도서실을 공공도서관으로서의 분관의 역할은 교회와 공공도서관에 재정적인 면에 도움을 줄뿐 아니라 인력면, 봉사면에 있어 크게 도움을 줄 수 있다. 또 다른 일면에서는 교회는 지적인 사회의 봉사의 매체로서 교회의 위치를 사회속으로 직접 파고 들어가 교회를 통한 사회정화운동에도 기여하며 기독교를 알지 못하는 지역사회인에게 교회를 알게 하는데도 큰 역할을 할 수 있는 좋은 방법이라고 하겠다.

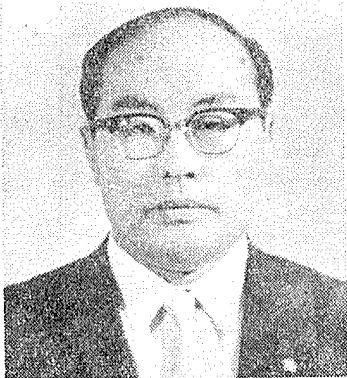
이와 같이 단계적인 교회의 지역사회를 위한 봉사의 기능은 교회와 지역사회의 연결은 물론 국가적인 면에서의 재정적인 도움을 줄 것이며 보다 발전할 수 있는 지역사회의 지적인 수준에로의 발전에 크게 기여할 것이다.

그러므로 우리는 오늘과 같이 예배만을 위한 시설 즉 거의 90%에 노는 시설을 이용 100%을 시도함으로써 교회가 지역사회에 이바지하고 지역사회에 기초가 되므로 지역사회와 교회의 간격을 좁히고 이를 위해 지역사회로부터 신뢰받는 시설이 되어야 하겠다.

○ 푸 로 필

白 尚 健 博士
中央大學校 中央圖書館長
(政經大學 教授)

지난해 8월 21日 中央大學校 圖書館長에 赴任한 白尚健 教授는 1918年 11月 9日 平北 義州에서 金融 組合理事의 長男으로 태어났다. 일찍이 滿洲 安東中學校를 거쳐



(白 尚 健 館長)

日本 第五高等學校 文科(甲類), 九州 帝國大學法文學部 (政治學 專攻)를 卒業하였다. 九州 帝國大 在學中 滿洲 國 高等高試 資格 試驗과 採用試驗에 合格하였다. 卒業後 다시 滿洲 國 로 가서 大同學院 (一年制)을 마치고 間島 延吉顯公

署 企劃室 勤務中 解放을 마지하여 歸國, 1948年 過渡政府 人事行政處 人事審查員으로 있다가 民政移讓과 더불어 官職을 떠나 教授職(朝鮮大, 全南大, 戰時聯合大)에 몸담은 이래 1956年 中央大學校에 赴任하여 初代 行政學科長, 政治外交學科長, 學生處長, 政經大學長을 歷任하였다. 많은 補職을 歷任하면서 도 著述에 남다른 業績을 남기었다. 主要 著書로는 『政治學』 『政治學原論』 『行政學』 『大韓民國政黨史』 『政黨論研究』 『政治思想史』 등이 있다.

現在 中央選舉管理委員會 委員이며, 政府의 人事 委員으로서 敎育과 研究, 實際에 있어서 名實共히 元老의 자리를 차지하고 있다. 圖書館長 赴任 直前엔 歐美地域學事視察을 마치고 日本大學親善訪問團 長으로 日本을 다녀옴으로 해서 各國의 大學制度에 대하여 높은 識見을 가지고 있어 圖書館長으로서의 博士에의 期待는 자못 크다. 우선 圖書館資料와 利用者를 連結하고 利用者의 要求에 따라 受動的으로 하는 奉仕가 아니라 「커뮤니티·니이드」를 調査하여 能動的으로 資料를 蒐集 提供하는 積極的 奉仕가 現代圖書館의 바람직한 態度라는 것이 白館長의 所信이다. 現在 이 所信에 따라 社會科學分館과 音樂奉仕를 위한 「사운드·라이브러리」 新設, 指定圖書室 體制強化等 意慾의 프로그램이 進行中에 있다.