

우리나라 應用營養事業의 現況

農村振興廳 應用營養擔當官
全 升 珪

應用營養事業

本事業은 現國家的인 次元에서 볼때 食糧自給과 國民體力向上의 進지에서 말할 수 있습니다.

第3次經濟開發 5個年計劃期間中 主穀만은 自給되어야 합니다. 따라서 農業施策의 主力을 食糧增産에 두는 同時 쌀의 消費節約을 기하여야 합니다.

다음에는 增産과 더불어 食品消費構造改善을 이끌어 所要熱量과 均衡된 營養素를 低廉한 價格으로 供給하여 國民의 體力向上을 期하여야 합니다.

앞으로의 食生活는 量的인 面에서 質的인 面으로 變化되어야 하며 쌀이 主食이라는 概念을 없애는 同時 過去의 2大宗食品인 穀類와 채소에서 穀類, 畜産魚類, 채소類의 3宗으로 바꾸어야 되겠습니다.

이러한 趣旨에서 UN機構의 支援으로 出發한 應用營養事業이 이제는 우리의 힘으로 自立하여 수행할 수 있는 時期에 도달하였읍니다.

1. 事業目標

가. 長期目標

- (1) 農民의 食品消費構造를 改善하며
- (2) 不足營養을 充足시키고
- (3) 農民의 體位向上을 期하며
- (4) 永久的인 食糧自給을 이룩하는데 있음.

나. 短期目標

- (1) 經濟開發 5個年計劃과 政府施策에 依한 1975年度까지의 食糧自給計劃을 積極 支援하며
- (2) 새마을 食生活改善을 支援하고
- (3) 1973年度 食糧自給의 農林施策을 強力히 推進하고
- (4) 農民의 不足營養素의 補充과 쌀의 節約을 期함.

2. 事業推進方針

가. 새마을 食生活改善運動에 婦女를 參與시켜서

이 運動을 民間主導型으로 誘導하며

나. 住民의 所得增大과 食糧自給을 爲한 實踐方法으로 生産에 直結되는 課題를 造成하고

다. 未就學 및 國民學校 兒童에게 集團給食을 實施하여 體位向上을 圖謀하고

라. 이를 위하여 政府支援으로 基礎的인 生産資料와 視聽覺 教育 器材 支援 및 指導員을 派遣코

마. 投入財源은 部落生産基金으로 回轉活用시키며 自進參與를 위한 教育을 實施하여 5年間 部落自治組織으로 運營管理 發展시킨.

3. 細部指導要領

가. 새마을 食生活改善 運動으로 쌀을 節減하고 내산 營養食品을 增産 自給토록 指導한다.

나. 自給 營養食品은 단백질 食品으로 宅地周邊 空休地를 利用한 콩種類 및 鷄卵, 민물고기, 鷄卵食品으로 山羊乳, 미꾸라지, 비타민食品으로 綠黃色채소를 增産 自給하며

다. 集團栽培團地의 栽培區 生活班長과 連結하여 農繁期 共同炊事를 “營養改善의 집”의 器具와 施設을 利用 實施하여 營養과 결드린 混粉食으로 쌀과 勞動力, 經費를 節約한다.

라. 農繁期 托兒所의 兒童 給食을 “營養改善의 집”을 利用 實施하여 兒童體位向上과 婦女勞動力의 極大化를 기한다.

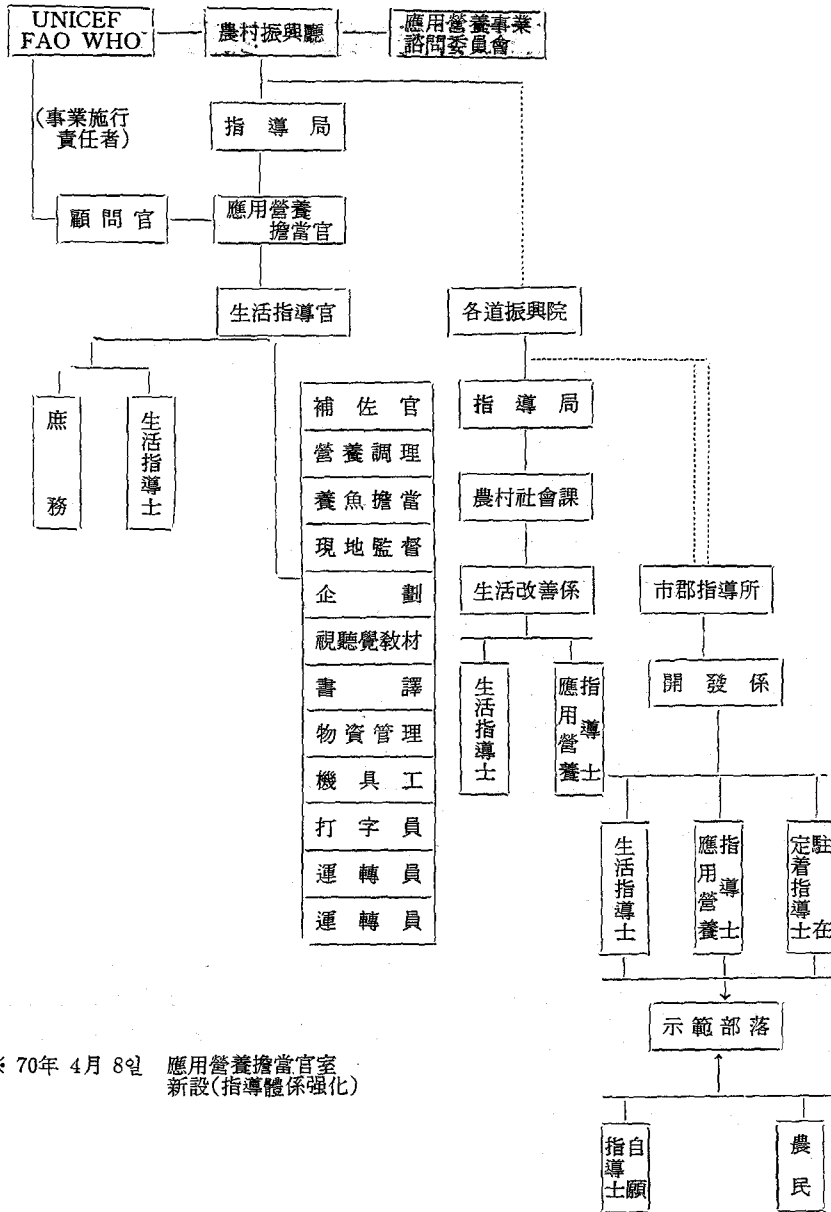
마. 食品加工施設을 強化하여(製粉施設, 過剩農産物加工, 병조림 粉食製造 等) 쌀과 經費, 勞력을 節減하고 年中 均衡된 營養食을 할 수 있도록 指導한다.

바. 政府에서 支援된 食品生産財源은 部落償還基金으로 活用 앞으로 5年間 部落自治組織으로 增殖, 運營, 管理, 發展시킨다.

사. 새마을 學校의 營農教育시 節米와 營養向上을 爲한 食生活改善教育을 強化한다.

4. 事業內容

7. 應用 營養事業機構表



※ 70年 4月 8日 應用營養擔當官室
新設(指導體系強化)

4. 年度別 示範事業 施設實績

年 度	第 1 次				第 2 次				合 計
	68	69	70	計	71	72	73	計	
示範部落數	10	45	116	171	60	90	126	276	447

다. 要員配置現況

區分	年度	68—70	71	72	73 (計劃)	計
中 央		2	10	0	0	12
道		9	4	5		18
市 郡		0	20	30	42	92
計		11	34	35	42	122

라. 事業費執行實績 및 計劃

72. 12. 31. 現在(單位: 圓)

機關別	年度別	'68	'69	'70	'71	'72	'73
政 府	國 費	6,498,000	12,867,000	25,614,000	36,991,000	63,888,000	63,447,000
	地 方 費 部 落 負 擔				5,373,000	63,711,000	
	計	6,498,000	12,867,000	25,614,000	47,229,000	193,612,000	63,447,000
	UNICEF	5,734,000	13,044,000	27,122,000	39,125,000	35,056,000	31,300,000
	FAO	5,940,000	5,940,000	5,940,000	7,512,000	7,512,000	7,512,000
	計	18,172,000	31,851,000	58,676,000	93,866,000	236,180,000	124,000,000

마. 部落當 事業規模

1) 第 1次(68—70)年度 1個部落當 事業規模

(單位: 圓)

事業別	財源別	中 央	道	市 郡	部 落	計
1. 綠黃色채소(全農家當 1a) 種子代 300×5l		1,500				1,500
2. 大豆生産(全農家當 2a) 種子代(30×200l)		6,000				6,000
3. 養鷄(部落當60首) 種鷄代 350×30首×7尺 豫防藥代		21,000				21,000
						500
4. 乳山羊(部落當 6頭) 仔羊代 5,000×6頭		30,000				30,000
5. 營養改善의 집 設置(部落當 1個所) 洋銀舍外 31種 材料代(타이루, 세멘트) 施設費		15,000				15,000
		10,000				10,000
					100,000	100,000
6. 衛生井戶設置(部落 當 2個所) 衛生井戶 器材 " 施設費		12,000				12,000
					3,000	3,000
計		96,000			103,000	199,000

2) 第 2次(71~73)年度 1個部落當 事業規模

單位：圓

事業別	財源別	中 央	道	市 郡	部 落	計
1. 綠黃色 刈 全栽培(全農家當 1a)						
種子代 300×5l		1,500				1,500
2. 大豆生產(全農家當 2a)						
種子代 30 × 200l		6,000				6,000
3. 養鷄(部落當 210首)						
種鷄代 300×30首×7戶		63,000				63,000
豫防藥代		2,000				2,000
4. 乳山羊(部落當 10頭)						
仔羊代 6,500×10頭			65,000			65,000
5. 牧草種子代 200×10l			2,000			2,000
6. 營養改善의 집 設置(部落當 1個所)						
食品加工器具 국수틀外 12種		150,000				150,000
給食器具外 19種		20,000				20,000
材料代(타이루, 세멘트)				20,000		20,000
施設費					100,000	100,000
7. 衛生井戶(部落當 2個所)						
衛生井戶器材		12,000				12,000
施設費 1,500×2個所				3,000		3,000
計		254,500	67,000	23,000	100,000	444,500

3) 1個 示範給食學校當 事業規模(計劃)

單位：圓

事業別	豫 算	豫 算	備 考	事業別	豫 算	豫 算	備 考
1. 綠黃色 刈 全栽培				豫防藥代		10,000	
種子代 500×30kg	15,000			牧草種子代 700×5kg		3,000	
肥料代 400×30kg	12,000			飼料代		10,000	
農藥代 200×30kg	6,000			5. 果實樹栽培			
2. 苜生產(60a)				(學校當 100株)			
種子代 100×60l	6,000			苗木 300×100株		30,000	
肥料代 300×60kg	18,000			肥料 100×100kg		10,000	
農藥代 300×60kg	18,000			農藥 150×100kg		15,000	
3. 養鷄				6. 農機具			
種鷄代 400×600首	240,000			분무기外 5種		100,000	
豫防藥代 50×600首	30,000			7. 給食器具 및 食品加工		200,000	
飼料代	50,000			施設器具			
4. 乳山羊				製粉機外 20種			
仔羊代 10,000×30頭	300,000						
(또는 乳牛 2頭)				計		1,073,000	

나. 訓練實績

訓練名	期間(日)	主機關	年度別 訓練人員(人)						訓練對象(人)				
			'68	'69	'70	'71	'72	計	事業管理者	生活指導士	農村指導士	農民	有關要員
基礎調査訓練	6	中央	43	—	50	81	81	255	—	255	—	—	—
生活活用營養指導士基礎訓練	13	"	20	126	240	90	—	476	—	476	—	—	—
養鷄訓練	3	中央道	32	145	460	217	172	1,126	—	—	264	862	—
乳山羊飼育訓練	3	"	33	313	976	374	753	2,449	—	—	165	2284	—
養魚訓練	13	中央	—	42	—	23	29	94	—	—	34	55	4
駐在指導士 基礎訓練	13	"	—	—	—	120	60	180	—	—	180	—	—
定着指導士基礎訓練	13	"	—	—	—	60	120	180	—	—	—	180	—
部落民訓練	1	市郡	460	27,894	36,854	229,787	—	—	—	—	—	—	—
中央道管理者研讃會	3	中央	—	—	—	30	—	30	30	—	—	—	—
市郡管理者研讃會	3	道	—	—	—	516	—	516	516	—	—	—	—
中央道擔當者研讃會	3	中央	—	—	—	51	57	108	—	108	—	—	—
市郡擔當者研讃會	3	"	—	—	—	344	344	688	—	688	—	—	—
有關機關要員研讃會	3	道	—	—	—	120	—	120	—	—	—	—	120
保健關係管理者研讃會	3	中央	—	—	—	40	—	40	—	—	—	—	40
市郡保健要員研讃會	3	道	—	—	—	100	150	250	—	—	—	—	250
計			588	28,520	38,580	231,953							

사. 教材製作配付實績

年度別 教材製作實績

種別	教材	年度別 發刊數量					計
		'68	69	70	71	72	
스라이드(조)	"콩은 밭고기"外 2種			22	193	1	216
畫報(부)	韓國應用營養事業		1,000		2,000		3,000
포스타(수)	"하루에 먹어야 할 양은"外 4種		40,000		5,000	1,500	46,500
후라넬파트(조)	"소채는 우리몸을 돕는다"外 1種	10	300	500	400		1,210
에프론(벌)	農村營養改善					150	150
應用營養事業教材(중)	指導士訓練教材	4	4	2	6	5	21
리후렛(수)	"食生活改善으로 營養과 體力을 增進하자"外 17種	240,000	450,000	170,000	—	500,000	1,350,000
팜프렐(부)	食品分析表外 1種			40,000	10,000		50,000
괘도(부)	"알기쉬운 영양지식"外 5種				453	1,200	1,653
教育映畫	"우리마을의 食生活改善"外 1種					2	2

5. 事業效果

아. 食品攝取實態의 變化(68-70) 1人 1日當

單位: g

食品群	年度		增減量
	1968.3	1970.3	
1. 穀類	551.9	533.6	減 18.3
2. 澱粉類	35.5	48.7	增 13.4
3. 糖類	0.5	0.6	" 0.1
4. 豆類 및 種實類	43.1	49.5	" 6.4
5. 綠黃色채소類	64.0	53.8	減 10.2
6. 其他채소類	247.6	245.2	" 2.4
7. 果實類	3.1	5.0	增 1.9
8. 肉類	2.2	9.3	" 6.1
9. 魚類	7.0	19.8	" 12.8
10. 卵類	3.0	5.5	" 2.5
11. 乳類	1.1	0.5	減 0.6
12. 油脂類	1.0	3.0	增 1.9
13. 其他	31.1	67.6	" 36.5

나. 營養素 攝取向上(68-70) 1人 1日當

營養素別	攝取量		攝取率(%)		增減	
	1968	1970	1968	1970	攝取量	攝取率
熱量(Cal)	2,114	2,236	90.6	94.0	122	3.4
단백질(g)	56.1	65.0	83.2	91.3	8.9	8.1
칼슘(mg)	29.8	45.5	37.3	60.5	15.7	23.2
鐵分(mg)	11.1	13.0	103.7	115.0	1.9	4.3
VitA(IU)	3835	2648	86.4	47.6	減1187	減38.8
Vit B ₁ (mg)	0.92	1.08	77.3	83.1	0.16	5.8
Vit B ₂ (mg)	0.62	0.78	36.2	52.7	0.16	16.5
나이아신(mg)	15.2	16.8	96.8	108.4	1.6	11.6
Vit C(mg)	79.5	57.9	117.0	88.8	減21.6	減28.2

다. 健康狀態의 向上(68-70)

體位	年度		增減量
	'68.3	'70.3	
身長(6歲平均)	男 105.0cm	111.9cm	6.9cm增
	女 104.0"	106.8"	2.8" "
體重(6歲平均)	男 17.9kg	18.8kg	0.9kg "
	女 16.2"	16.6"	0.4" "
營養缺乏症發現率(全體平均)	29.3%	23.1%	6.2%減

調查機關: 서울大保健大學院

調查時期: '68.3 對 '70.3

調查對象: 京畿, 忠南道 4個部落 全農家

라. 營養改善의 給食實績(68-70)

內容	年度別			
	1968	1969	1970	
年間運營日數(日)	50	76	110	
1日平均給食兒童數(人)	35	30	30	
食品負擔別	父兄	60	60	80
	部落	20	20	20
	政府	20	20	

마. 食品加工用 器具活用實績

(部落當 平均)

器具名	數量(個)		活用人員(人)		
	自體購入	政府支援	1969	1970	1971
製粉機		1		300	450
블렌더		1		810	1,500
국수틀	1	1	30	1,500	1,950
초파		2		120	

바. 生産基金 活用增大

例示 全南高興郡道陽面素峰部落

課題別	區分年度別	參加農家(戶)	物量	金額(원)	增加率(%)
	1970	10	10	100,000	167
	1971	18	18	180,000	300
	1972	22	22	208,000	367
닭	1969	2	60	12,000	100
	1970	4	120	60,000	200
	1971	6	180	90,000	300
	1972	8	240	120,000	400
綠黃色채소	1969	20	218	3,440	100
	1970	40	56	6,915	200
	1971	60	84	10,390	300
	1972	78	112	13,865	400
콩	1969	20	16	1,870	100
	1970	40	32	3,778	200
	1971	60	48	5,667	300
	1972	78	64	7,556	400

사. 波及效果에 의한 自願部落 發生總括表

72. 12. 30 現在(單位: 원)

道 別	部 落 數	農 戶 數	部 人 口	豫 算			
				道 費	市 郡 費	部 落 農 家 負 擔	計
서 울	2個部落	271	1,544		51,500	1,488,788	1,540,288
釜 山	1	74	311		500,000	402,800	902,800
京 畿	9	437	2,407		605,500	4,880,750	5,486,250
江 原	17	1,167	7,612	61,000	216,184	1,411,733	1,688,917
忠 北	4	315	1,811		520,000	963,700	1,483,700
忠 南	7	652	3,500		700,000	1,113,210	1,813,210
全 北	10	615	3,906		940,000	2,660,000	3,600,000
全 南	20	1,229	7,549		355,700	6,323,290	6,678,990
慶 北	15	1,981	8,838		658,800	2,863,090	3,521,890
慶 南	30	2,972	16,157		1,906,900	5,052,350	6,959,250
濟 州	1	72	152		5,000	240,000	245,000
計	116	9,785	53,787	61,000	6,459,584	27,399,711	33,920,295
平 均	部落當	84	464		55,686	236,204	292,416

4. 앞으로의 計劃

- 가. 第 3次 經濟開發 5個年 投資計劃中 農事試驗 部門의 主要事業 細部計劃에 依據 本事業을 繼續 推進 強化하고
- 나. 새마을 部落의 食品共同加工 및 共同炊事施設 示範

- 다. 새마을 部落의 食品共同貯藏施設 設置 示範
- 라. 農林部 '主管下의 混粉食大衆化 김장對策 節米運動 支援 強化
- 마. 自進部落 育成強化로 所得增大 寄與
- 바. 食糧自給을 위한 食品消費構造改善 繼續指導