

商店街 看板의 配色에 關한 研究

(韓國 東豆川—日本 長崎)

漢陽大學校 工科大学
教授 金 眞 一

1. 머 리 말
2. 問題의 提議
3. 配 色
4. 結 言

1. 머 리 말

知覺은 하나의 世界를 形成하기 때문에 色盲이 아주 오랫동안 自己欠陷에 눈치채지 못하고 生活할 수 있다.

一般的으로 色을 나타내려 할 때 感覺 그 自体의 正確한 描寫보다도 傳統的인 記号나 或은 連想을 使用한다는 것은 이와같은 一般性에서 說明할 수 있겠다.

實際로 文學作品에서 다루어진 色에 對하여 그릇된 評價가 不注意나 色의 欠陷에서 왔다고 斷定하기는 困難하다.

文學作品에 있어서 作家의 色에 對한 幻想的인 記述은 이미 그의 創作活動의 自由領域에 屬한다고 보는 것이 타당하겠다. 그의 한 좋은 例로서 빅토 유고,가 美國 星條旗를 描寫한 것을 보면 푸른별이 반짝이는 金色의 하늘이라 하였다.

아리스토텔레스, 以來 뉴튼, “괴테” 에 이르기까지 色彩에 바친 꾸준한 觀察과 뛰어난 學說에도 不拘하고 우리는 풀(草)의 푸름(綠)과 하늘(空)의 푸름(靑)의 色의 區別이 없이 同一한 낱말을 使用하고, 南아프리카의 어떤 土人은 赤과 黃을 하나의 낱말로 通用되기도 한다.

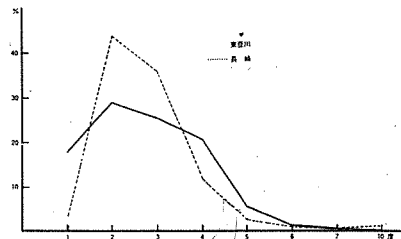
이와같은 것을 보면 諸民族間의 國語가 다르면 반드시 같은 色의 區別이 되기가 어렵다는 것을 알 수 있다. 이런 뜻에서 色의 表示를 數字로 하여 번호를 붙이는 方法이 成立된 國際照明委員會의 決定은 위와 같은 誤解와 混亂을 防止하는데 큰 공헌을 하고 있으나 이 論文에서는 看板에 採色된 色을 論하되 色의 專門的인 分析은 避하고

다만 赤色系統 或은 靑色系統이라고 表現하였다. 이 調査에는 廉亨民, 조흥준 君 等의 手苦가 있었다. 특히 長崎의 浜田氏 宇部の 山原氏에게 感謝 드린다.

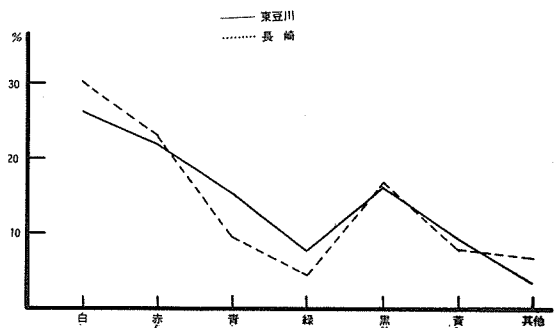
2. 問題의 提議

商店街의 看板에는 어떠한 色으로 몇度色 까지 許容될 것이며 또 어떤 色과 어떤 色의 配色을 獎勵하고 或은 禁해야 할 것인가 하는 일은 果然 資本主義社會 體制에서 容納될 수 있을 것인가 하는 問題에서부터 始發한다.

그러나 그것이 視覺公害라는 市民 共同의 關心事가 된다고 하는 時期에는 어디엔가 基準點 設定이 必要하게 될 것이다.



色



色度

그 基準點 設定이 社會體制에 違背되지 않게 民主的이어야 한다는 것과 理論的이며 理論的 뒷받침 위에 있어야 한다는 命題에는 異論이 있을 수 없겠다.

論文도 筆者의 拙稿 都市空間에 演出하는 傳達 狀態에서 看板에 使用된 色과 色度の 項目을 抽出하여 展開시킨 것이다.

對象地로서 外國軍 駐屯基地인 東豆川과 日本國 長崎市 商店街(中央橋通)다.

東豆川은 特殊한 곳이기에는하나 看板에 使用된 色의 配色에 있어서는 國內 他地域과 差가 거이 없기에 그대로 適用하였다. 東豆川의 調査時期는 1972年 1月 下旬 現地에서 直接 調査하였고 日本國 長崎市는 1971年 12月 中旬 前記한 「都市空間」 調査時 Slide(Fuji Colour film)에 담어다 歸國후 研究室員들과 함께 分析하였다.

商店街의 調査 延길이는 東豆川 970m, 長崎 1002m, 總看板數 東豆川 427個, 長崎 537個.

時間距離는 不過 40日, 空間거리는 4,000km며 同一한 漢字文化圈內이기는 하나 歷史와 言語, 風土가 다른 嚴然한 異國이다. 따라서 兩國의 看板에 使用되는 色과 配色의 比較가 될뿐 아니라 商店街 看板의 政策樹立의 基礎資料가 되리라 믿는다.

3. 配色

1) 一度色

一度色의 境遇는 硝子에 쓰여진 文字 或은 記号의 色을 뜻한다.

東豆川에는 7色에 赤色 42.2%, 黃色 26.3%, 白色 18.4%, 黑色 7.9%의 順位에 長崎는 赤色 42.0%, 白色, 黃色, 黑色이 各各 15.8%로 東豆川이나 長崎 共히 4位까지 같은 色이다. 그러나 東豆川에는 灰色 한가지를 더 使用하고 있다.

2) 二度色

二度色에서 東豆川은 16組 長崎는 25組의 配色으로 單色에서와는 反對의 現狀을 보여 長崎의 色의 多樣함이 이 數字에서 于先 보인다.

東豆川에서 9.8% 以上이

白色+赤色=42.3%

白色+黑色=21.2%

白色+青色=9.8%

長崎에서

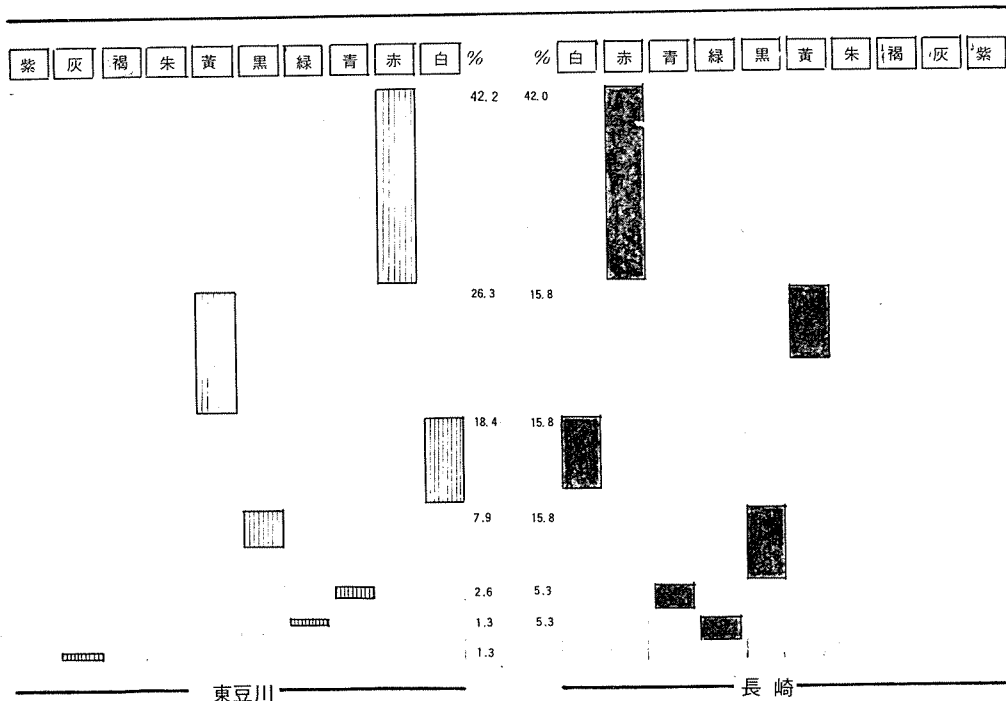
白色+赤色=30.5%

白色+黑色=28.9%

白色+青色=10.4%

이는 兩市街의 共同點을 보여준다.

一度色配合



4) 四度色

四度色은 東豆川 22組, 長崎 17組로 二度色の 境遇에 比하면 反对現狀이다.

이는 多色配合일 때는 오히려 長崎가 色の 集中 化된 感이 있다. 東豆川에서 9%以上이

白色+赤色+青色+綠色=19.4%

白色+赤色+青色+黑色=17.1%

白色+赤色+青色+黃色=13.7%

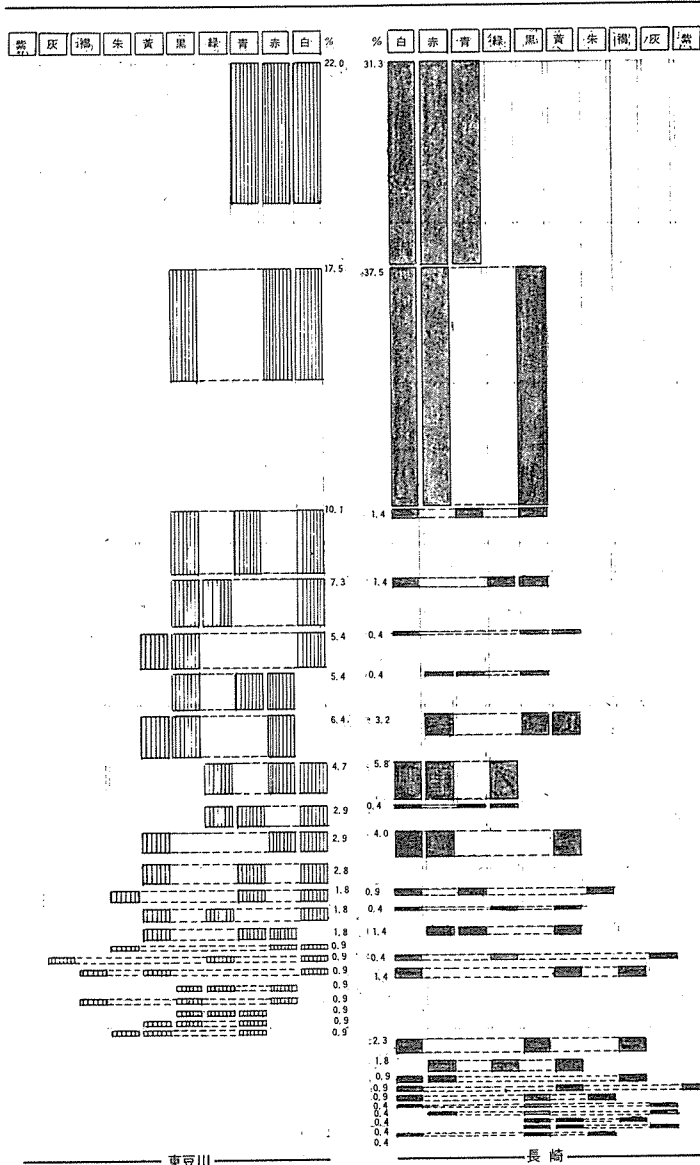
白色+赤色+綠色+黑色=10.3%

白色+青色+綠色+黑色=9.1%

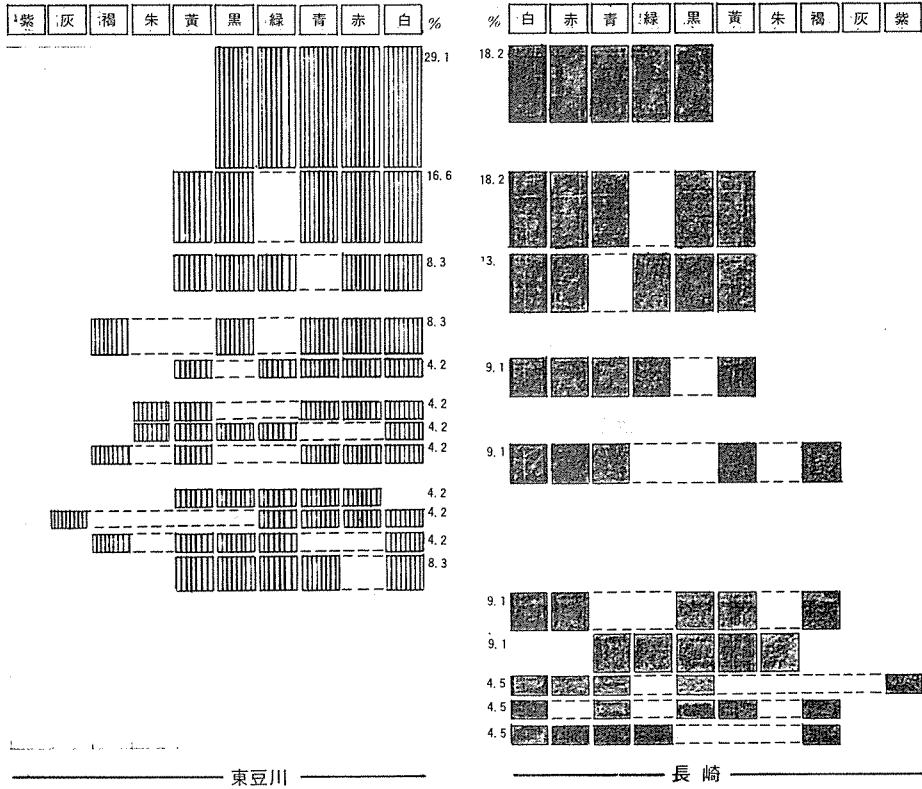
以上 5個組가 全体の 69.6%를 차지함으로 其他 17個組로 30.4%가 된다. 特히 其中 8個組는 2%前後가 될 뿐이다.

한편 長崎는 5.7% 以上이

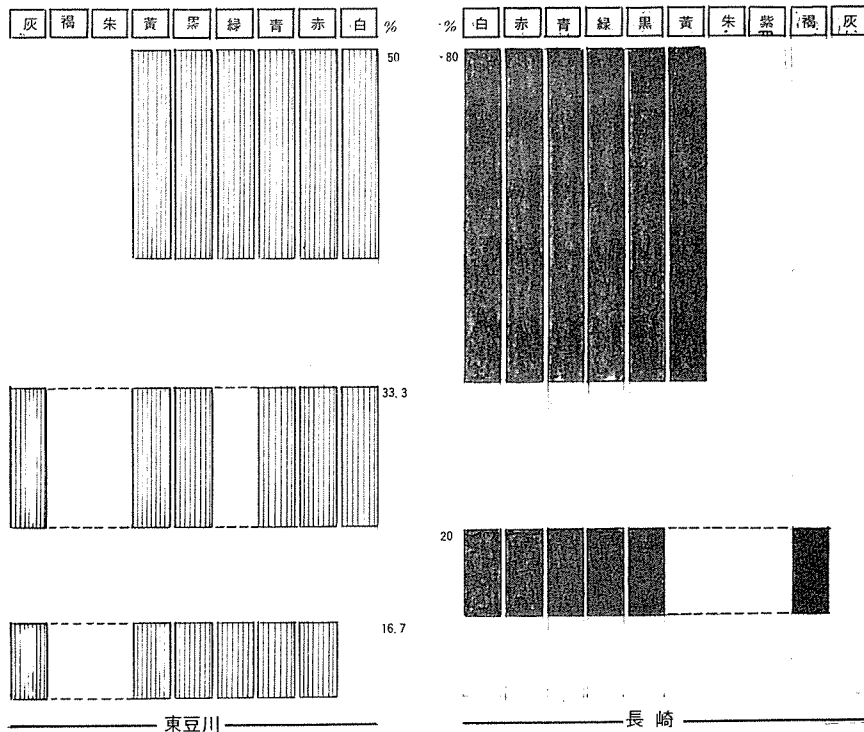
三度色配合



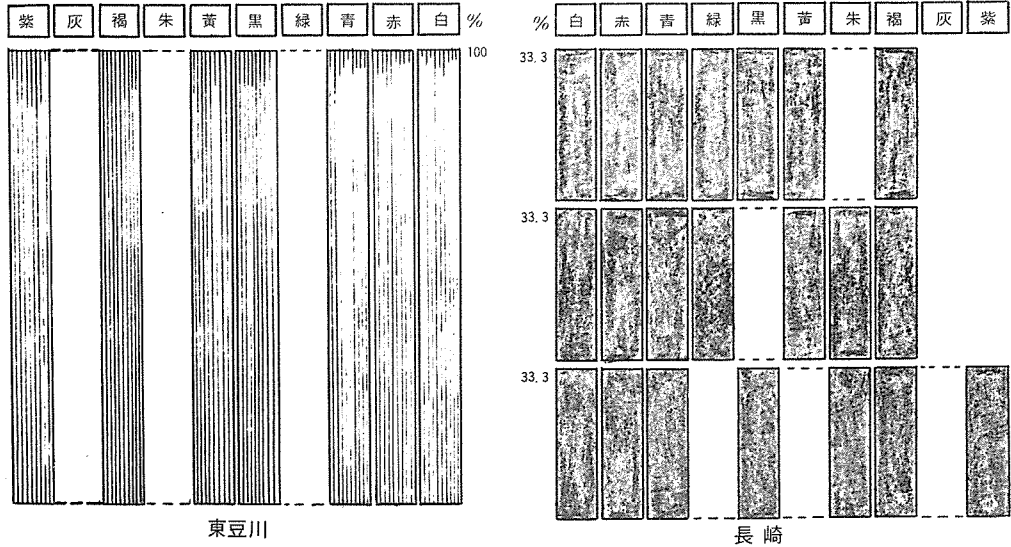
五度色配合



六度色配合



七度色配合



기에 實物調査와의 源泉的인 誤差는 避할 수 없었다. 그런데 色의 鮮明함은 實物보다 Colour Slide 라는 것을 明示 해 둔다.

一度色에서 青色, 綠色, 灰色系統이 적고, 二度色에서는 配色頻度 5% 以上(長崎 6組 東豆川 5組) 三度色에서도 5% 以上(長崎 2組 東豆川 7組)을 권장할만 하다. 하나의 看板에 配合 可能한 色度數는 2度色 72組, 3度色 504組, 4度色 3024組가 되지만 이 엄청난 數에서 各各 16, 22, 22 (東豆川) 21, 17, 26(長崎)로서 이程度로 使用되고 있다는것은 實은 多幸스러운 일이다.

各 度色의 上位級의 配色頻度에서 東豆川에서의

綠色系統과 長崎에서의 黃色系統의 자리바꿈이 눈에 뜨인다.

서울의 같은 都心地이면서도 鍾路調査地區는 三度色에 가깝고 明洞은 二度色에 가깝다. 大都市의 余他 效外와 地方都市는 三度色이고 日本 長崎는 二度色이다.

例컨데 明洞을 二度色까지만 鍾路를 三度色까지만 하나의 看板에 許容한다는 看板色度予備政策을 實施하여 看板의 改造 或은 新設에 이를 適用시키면 期限年度인 二年後에는 그의 效果를 實際的으로 比較될뿐 아니라 各分野에서 測定할 수 있고 그의 結論에 依하여 都市 또는 街路의 性格에 따라 看板 色度政策이 合理的으로 啓蒙的으로 樹立될 수 있을것을 提案한다. ◆

參 考 文 獻

都市空間에 演出하는 傳達狀態 (鍾路) 建築學會誌(金眞一)

都市空間에 演出하는 傳達狀態 (小公洞, 明洞, 永登浦 平沢) 漢陽大 論文集(金眞一)