



◆ 이란 政府, 타이어 輸入을 開放

이란 中央銀行은 各 市中外換銀行에 대하여 다음 部類에 속하는 自動車 타이어 및 튜브의 輸入申請은 無條件 接受할 수 있다고 通告하였다.

그런데 중견에는 이의 輸入은 經濟省의 事前許可가 필요하였다.

...다 음...

乘用車 타이어 및 튜브	Tariff No. 375C1 & 2
트럭 타이어 및 튜브	375C1~3
버스 타이어 및 튜브	375C3~2
트랙터 타이어 및 튜브	375C3~3

(72. 5. 2日 刊 海外市場)

◆ 캐나다, 美 政府에 抗議키로

Michelin 타이어 相殺關稅 부과에

Canada 政府는 Nova Scotia 에서 생산하는 Michelin 타이어에 보다 더 높은 關稅를 부과하려는 계획에 관해서 美 政府에게 항의할 것이라고 Jean-Luc Pepin 通商성 장관이 밝혔다.

미 政府는 Michelin 工場이 政府의 補助金을 받아왔기 때문에 相殺關稅를 부과할 것을 고려 중에 있는 것이다. (72. 6. 3 日 刊 海外市場)

◆ 킨샤사 콩고, 6月부터

타이어 生産本格化

美國의 타이어 메이커인 Good Year 社는 킨샤사콩고에서 全額出資(US\$ 17,500萬)에 의한 타이어工場建設을 진행시켜 왔었는데, 지난 2월 1일부터 킨샤사콩고에서 최초로 타이어가 生産되었음을 밝혔다.

이 Good Year Zaïre 工場의 生産能力은 1일 675個이며, 年間 約 184,000個인데, 工場은 今年 6월에 完成豫定이고, 6월 이후 本格的으로 生産할 예정이라고 한다. 原材料로서는 現地의 天然 고무 30%, 合成 고무 30%가 사용되며, 나머지 40%는 타이어 生産에 필요한 카본블랙, 철선 등을 사용한다고 한다.

또한 Good Year Zaïre 는 71년 9월에 다음과 같이 밝혔다.

① 生産된 타이어는 Standard International Good Year 의 特許를 받아 熱帶地方의 기후적 조건을 고려한 特性을 가지고 있어야 할 것.

② 現地 勞働者는 470名 고용 예정이며, 外國人技術者는 당초 12~14名이 現地人을 指導하며, 工場이 稼動되어 3年 後에는 外國인 기술자는 7명으로 한다.

③ 고무生産을 위하여 파라고무를 5萬 에이커 植林한다.

④ 8年 후에는 工場管理와 개발의 모든 것을 킨샤사콩고인에게 引渡한다.

⑤ 生産의 85%는 同國에서 잘 사용되는 製品을 生産하고, 15%는 現在 同國에서 잘 사용되지 않는 製品(輸出用)을 生産한다. (72. 4. 22 日 刊 海外市場)

◆ Costa—Rica, 최고

50%의 消費稅 부과

Costa—Rica 政府는 3月11日 消費稅의 新設을 發表했다.

새로 新設된 소비세 中승용車타이어는 30% 該當의 品目에 屬하며 또한 소비세 中 타이어는 다음과 같이 個別稅가 定해졌다.

타이어, 튜브

(a) Pick up 및 Jeep用 타이어 (1개當), 튜브 (1개當)

15"	700—750	¢ 20	¢ 4
16"	600—650	¢ 20	¢ 4
16"	700—750	¢ 25	¢ 4
17"	700—750	¢ 30	¢ 5
18"	700—750	¢ 35	¢ 5

(b) 트럭, 버스用

20"	700—825	¢ 40	¢ 7
20"	900—1,000	¢ 50	¢ 8
20"	1,100—1,200	¢ 60	¢ 9
22"	1,000—1,100	¢ 70	¢ 10

(c) 오토바이

100cc까지	¢ 275(1臺)
101~200cc	¢ 475(1臺)
201cc以上	¢ 1,000(1臺)

主要品の 소비세율의 변경내용

구세율	신세율
타이어 5%	승용차용 30%
Pick up Jeep 用	₩ 20—35/개
Fracko Bus 用	₩ 40—70

(72. 6.7 日刊 海外市場)

영국 리즈에서는 전지로 움직여 소음이 전혀 나지 않는 비스틀 개발, 실험중인데 공해를 방지하는 데는 획기적이지만 너무 조용하기 때문에 행인이 차가 접근해오는 것을 알아 들을 수 없는 것이 한가지 흠이라고.
(72.4.23 조선일보)

◆ 都市國民校에 自治交通隊

치안국 지시

어린이 登·下校 보호

서울·釜山등 6곳

학교주변에 通學路 설정 安全표시

차량의 通行·速度제한

작년에 1천1백명 숨지고

8천여명 다쳐

치안국은 요즘 개학기를 맞아 잇달아 일어나고 있는 어린이교통사고에 대비, 서울,釜山등 6개도시의 국민학교 교사들로 하여금 자치교통대를 조직하고, 학부모들로 녹색어머니회의 조직을 확대하여 등·하교어린이들을 교통사고로부터 보호하도록 3월15일 전국경찰에 지시했다.

치안국은 이 지시에서 특히 자모들로 구성된 녹색어머니회원들은 모자와 앞치마를 녹색으로 표시토록 하고 황색안전기를 만들어 등·하교 어린이들을 돕도록 하고 이밖에 여성단체와 직장에 대해서도 등·하교 어린이 보호운동을 퍼도록 권장, 「러시 아워」의 어린이 보호작전을 퍼도록 지시했다.

또 각급경찰관서는 관내 학교주변의 도로를 통학로로 설정, 안전표시를 하여 차량의 통행제한, 속도제한 등을 강화하고 등·하교때는 학교앞 건물목에 교통순경을 증원배치, 어린이 교통사고를 사전에 예방하라고 지시했다.

한편 치안국은 이와는 달리 문교부의 협조를 얻어 각시·도교육위원회에 안전교육지침을 보내 각급학교별로 어린이들에 대한 교통안전 교육을 실시토록 했다.

치안국집계에 의하면 해마다 어린이 교통사고가 전체 교통사고의 30%를 차지, 지난 한해동안 15세 이하의 어린이 1천 1백 12명이 숨지고, 8천 1백 13명이 다쳐 하루 평균 3명이 숨지고 20여명이 다친셈이다.

(72. 3. 15 大韓日報)

◆ 소리없는 電池버스

公害·騒音방지에 최고

◆ 利益賣上 共히 好調

昨 1971年の 美 9 大企業

美國의 業界誌 타이어리뷰가 요즘 收合한 美國 타이어 企業上位 9社(굳이어, 파이어스톤, 유니로이알, 굳리치, 제네랄, 암스트롱, 코피어, 모호옥, 멘스펠드)의 1971年度中에 있어서의 營業成績에 依하면 前年(1970年)의 不況과 스트라이크의 影響에서 脫皮한 各社의 營業成績은 好調로 推移하여 特히 純益에 對해서도 一社를 除外하면 어느 것이나 增加를 示顯했다. (別表參照) 企業別業績을 보면 굳이어는 賣上에서 前年比 12.7% 純益에서 同31.7% 增加를 表示하여 2位를 크게 떨어 뜨리고 톨의 자리를 堅固히 하고 있다.

또 파이어스톤社는 利益이 前年보다 29% 上昇하여 史上 2번째의 記錄으로 되었다.

또 賣上에서도 6.4%의 伸長을 記錄했다.

굳리치社는 賣上이 前年比 9.1%의 伸長을 보이기는 했으나 利益面에서는 同 88.4% 減이라하는 大幅의 減少를 表示했다.

前年(1970年)의 第4.4分期에 損失이 크게 눈에 띄었다.

유니로이알社는 一變하여 純益 78.4% 增이라고 하는 急増狀을 보였을 뿐아니라 賣上에 있어서도 7.9% 上昇하고 있다.

제네랄社는 賣上 1.3%增으로거의 保合이었으나 利益에 있어서는 同社 史上 두 번째의 記錄을 마야크 前年比 15.5% 增이었다.

암스트롱은 긴 스트라이크의 影響도 있어서 賣上이 前年比 5.9% 減으로 떨어졌으나 利益에 있어서는 39.4%의 上昇을 보이고 있다.

利益에 있어서 70年の 135萬1千2百21弗에서 一躍 2百42萬9千4百4弗로 前年比 79.8%의 上昇을 完遂했고 코피어의 賣上은 0.4%減으로서 거의 保合을 보이고 있다.

이것은 同社의 最重要部門인 補修타이어 部門에서 윈터타이어 販賣를 中止했는 등의 影響에 依한 것으로서 同社의 賣上 構成比로 2割가까이를 占하기까지에 이른 工業用 고무製品의 增加에도 不拘하고 伸張되지 못했다.

모호옥은 71년은 記錄할만한 해로서 賣上의 13.4%增. 純益의 81.3%增等 어느 것이나 滿足하기에 足할 만한 成績이며 또 純益의 伸長은 上位 9社中 둘 또 맨 스피드社는 賣上 5.2%增 純益 3.7%增으로서 堅調한 伸長을 보이고 있다. (72. 5. 25 日本타이어産業時報)

美國타이어企業 1971年度業績

	賣 上		前年比	純 益		前年比
	(千弗)	(百萬圓)		(%增)	(千弗)	
굳이 어	3,601,565	136,859	12.7	170,223	6,468	31.7
파이어 스톤	2,483,591	94,377	6.4	120,262	4,570	29.6
유니로 이알	1,667,732	63,374	7.9	43,080	1,637	78.6
굳리 치	1,236,735	46,996	9.1	1,740	66,888.4	
제네랄	994,247	37,781	1.3	48,778	1,854	15.5
압스트 롱	175,064	6,652	Δ5.9	5,088	193	39.4
코퍼 어	115,891	4,404	Δ0.4	2,429	92	79.8
모호옥	99,123	3,767	13.4	2,497	95	81.3
맨스펠 드	90,966	3,457	5.2	2,275	86	3.7

同 1970年度 業績

	賣 上		純 益	
	(千弗)	(百萬圓)	(千弗)	(百萬圓)
굳이 어	3,194,554	121,393	129,210	4,910
파이어 스톤	2,334,717	88,719	92,764	3,525
유니로 이알	1,555,594	59,113	24,121	917
굳리 치	1,133,843	43,086	15,045	572
제네랄	981,092	37,281	42,221	1,604
압스트 롱	186,084	7,071	3,651	139
고 퍼 어	116,283	4,419	1,351	51
모 호 옥	87,373	3,320	1,377	52
맨스펠 드	86,435	3,284	2,194	83

(72. 5. 25 日本타이어産業時報)

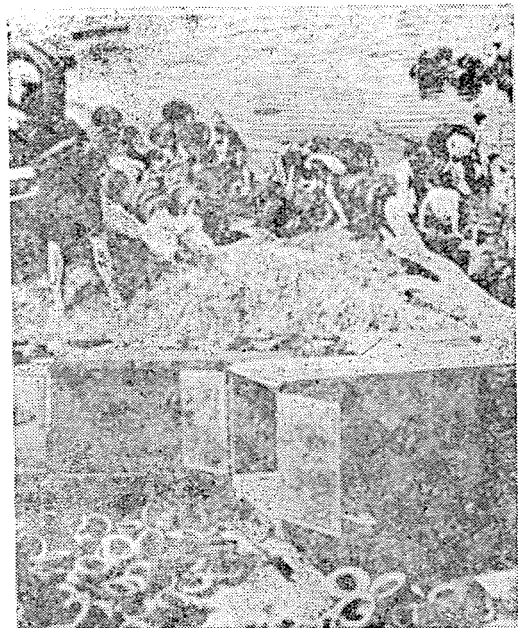
◆ 처음의 人工魚礁

日本 G.Y(株)는 71년 여름 千葉縣水産試驗場과 和田町漁業協同組合의 協力에 의해서 9月 14, 15 兩日 千葉縣和田町沖에 日本初有의 本格的타이어人工魚礁를 設置할 豫定이라고 發表했다. 古타이어의 新利用法으로서 各方面의 注目을 集中시키고 있다. 同計劃은 政府가 第1次 2次 魚礁設置事業의 適水域으로서 콘크리트 블록의 人工魚礁를 이미 相當數設置한 千葉縣 和田浦水域에 乘用車用의 古타이어 2千本을 海中에 投下, 政府의 人工魚礁設置의 不足을 補充하고 當地 漁民의 海洋資源의 確保에 所用되게끔 하자는 것.

使用되는 2千本の 古타이어는 埼玉 G.Y 神奈川 G.Y 太陽商會, 井上商會, 東都 G.Y, 三洲타이어, 田中타이어 등으로부터 提供했다.

G.Y 社의 關係者는 이 計劃은 3年前同社의 손으로 濠洲의 湖에 있어서 行해져 成功을 거두고 있다고 하고 또 古타이어는 水中에서 결코 썩지않고 녹슬지 않고 安價이므로 他의 魚礁構造物 보다 格段의 有效性을 發揮하고 있는 것 같다.

호주의 實驗은 650本の 古타이어를 使用한데 不過하다. (寫眞上은 호주의 뉴우, 사우드, 웰즈의 마크아리 湖에서 行해진 타이어魚礁設置貌樣, 下는 和田浦海岸에 運搬된 古타이어)



◆ 마음씨 고운 運轉士 朴씨

乘客이 놓고내린 44만원 申告

3月 27일 밤10시경 서울中구 南山동2가4 앞길에서 서울영 2-7547호 코로나 택시운전사 朴근원씨(27)가 승객이 놓고 내린 현금 44만원을 발견, 퇴계로2가 파출소에 신고했다.

이 돈뭉치는 5백원권 8백 20장 백원권 3백장인데 경찰은 돈뭉치의 주인을 찾고 있다.

(72. 3. 28 서울경제신문)

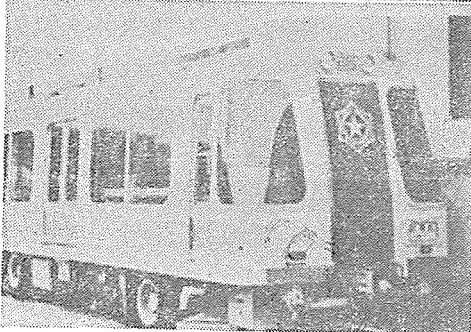
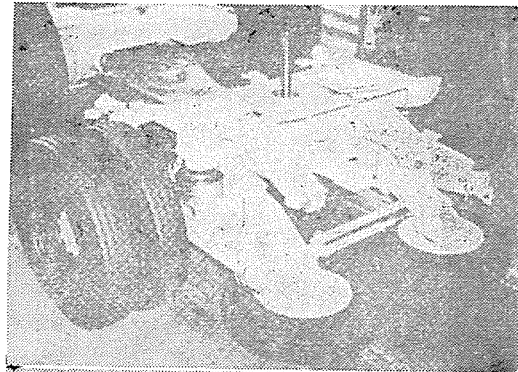
◆ B.S의 스틸 R 電車를

走行시킨다

1972년 冬季 올림픽까지의 開通을 目標로 “타이어電車”의 開發이 日本札幌市交通局에 의해서 推進되어 왔

으나 71년봄 이 電車에 使用할 타이어 全量을 브릴저스톤 타이어(株)가 受注했다고 關係通이 明白히 했다. 이 電車는 川崎重工이 丸紅飯田의 協力으로 札幌市交通局과 共同으로 開發한 것으로서 冬季 올림픽까지 開通豫定の 高速鐵道南北線(北24條~眞駒內間 12.5km)에 使用된다. 驅動輪. 案内輪에 空氣타이어를 쓰고 있기 때문에 騒音が 적고, 市街地와 都市近郊用으로 適合하며 大量輸送에 맞는 新타일의 交通機關이라고 한다.

길이 27m, 幅 3.08m, 높이 3.7m의 이 電車の 驅動輪에는 브릴저스톤의 V스틸라디알 11.00~20이 16本, 操向輪에는 同 7.50~20이 12本, 案内輪에는 6.00~16으로 타이어는 BS가 全量을 受注했다. (71. 3. 日本月刊自動車타이어)



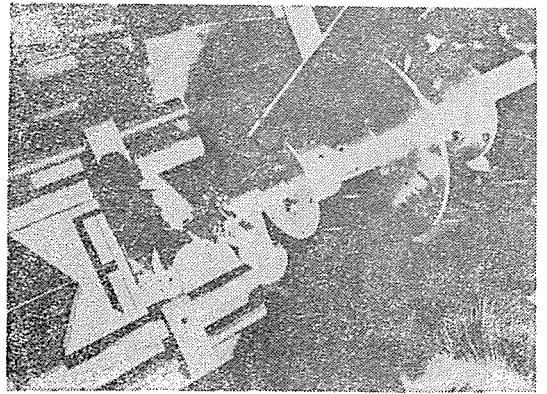
上寫眞은 驅動輪(橫位置)와 案内輪(前方=輪)을 表示하고 下寫眞은 타이어電車全景

◆ 스틸코오드는 이렇게 製作

機械製의 구름처럼보이는 이 代物. 實은 G.Y社가 開發한 自動車타이어用 스틸코오드를 捻삭하고 있는 場面, 이 스트란더어(燃糸機)는 人間の 머리카락만큼이나 가는스틸, 와이어를 11本까지 잡을(燃) 수가 있는 것으로서 그것은 1本の 튼튼한 코오드를 完成해간다.

G.Y社는 71年初에 폴리에스텔의 카카스와 스틸 와이어의 벨트로 만든 美國서 最初의 自動車 타이어 "폴리에스텔·타이어"를 發表하고 있다. (寫眞=右上

의 黑色部分에 희게 1本の 線이 完成된 타이어用 코오드인데 이것을 다시 짜서 合해서 스틸·코오드타이어의 骨格이된다) (71年 3月號 日本月刊自動車타이어誌)



◆ 타이어·튜브

「베네셀러」 거의 輸入에 依存

「베네셀러」의 「타이어」 및 「튜브」는 美國계회사인 Cauchos Firestone Neu maticos General S.A. Good Year de Venezual Uniroyal 등 4개 회사에 의해 생산되어 그 수요의 대부분을 충족시키고 있다.

이곳 정부는 국내산업보호 책으로 항공기 중장비등 특수 「타이어」 외에는 수입을 금지하고 있다.

따라서 우리 나라가 이곳에 진출할 수 있는 「타이어」 및 「튜브」는 자전거 및 「모터·사이클」용이다. 이곳은 동품을 생산하고 있지 않기 때문에 그 수요의 전량을 수입에 의존하고 있는데 수입 규모는 美貨로 연간 45만달러 상당이며 그중 자전거용이 30만달러이다.

주요공급국은 「체코」 日本 「이탈라」 「폴란드」 등이며 이중 日本은 「모터·사이클」용 「타이어」 및 「튜브」 부분에서 80%의 시장 「쉐어」를 갖고 있다.

이 종류의 「타이어」 및 「튜브」에 대해서는 일체의 수입제한 조치가 없으며 關稅 또한 無稅에 가까운 kg 당 美貨로 0.002달러다.

이곳에서 수입, 소요되고 있는 「타이어」규격(튜브역시 같음) 중에서 28×1.5 규격의 것이 전체수입의 80% 이상을 차지하고 있다.

이곳에의 진출을 위해서는 ①경쟁적인 가격 조건제시가 선결되고 ②연불조건에 따른 지불방법이 모색돼야겠다. (72.6.14 서울경제신문)

◆ 홍콩, 地下鐵 建設計劃 발표

韓國은 技術用役, 資材輸出 檢討해야

홍콩政廳 財務局長 C.P. Haddon-Cave 씨는 지난 6

월 7일 홍콩政廳이 오랜 檢討끝에 홍콩에 약 US\$ 10억 工事의 地下鐵을 건설하기로 원칙적인 결정을 내렸다고 발표했다.

현재로서는 이 계획이 확정된 것은 아니며, 이 문제를 可否간에 금년 말까지 배udget기 위하여 이미 財務局長을 위원장으로 하고 土木局長, 運輸局長, 財務局 副局長 및 Hong Kong and Shanghai Banking Corporation의 先任者 1명을 위원으로 하는 Steeing Group이 설치되었는데 地下鐵의 資金調達, 入札 및 運營에 관한 최선의 方案을 調査하여 오는 11월까지 보고하도록 되어 있다. 그리하여 여러가지 事情을 검토하여 有利하다고 판단되면 1974년 初에는 工事に 착공할 것이라고 한다.

홍콩當局에서는 이미 이 계획에 소요되는 자금조달을 돕기 위해 상당한 액수의 公共資金을 투입할 수 있다는 것과 이 계획이 충분한 利潤을 가져올 수 있다는 판단을 내리고 있으나, 문제는 果然 低利子의 充分한 外資를 誘致할 수 있느냐에 달려 있다는 것이다.

이 홍콩의 地下鐵 건설계획과 관련하여 우리나라로서는 현재 진행중인 서울 지하철건설 경험을 살려 建設用役의 輸出可能性을 검토하여야 할 것이며, 적어도 Cement를 중심으로 하는 建設資材의 수출에 만반의 態세를 갖추어야 할 것으로 사료된다. 1971년도 韓國의 對 香港 Cement 輸出은 US\$ 5,367천에 달했다. (72.6.26 日刊海外市場)

◆ 第2 京仁高速道路 74년까지 完工

정부는 급격히 늘어나는 仁川港의 貨物증가와 京仁間의 交通량증가에 대처, 오는 74년말까지 제2 경인고속도로를 건설할 방침을 굳히고 이에 소요되는 外資 8백 50만 \$를 차관도입할 것을 ADB(亞銀) 側과 본격적인 교섭을 진행중이다.

7월 3일 건설부에 의하면 지난 68년말에 개통된 29.5km의 경인고속도로는 이미 차량통행량이 당초 예상선을 훨씬 넘어지고 있기 때문에 제2 경인고속건설이 불가피하다고 밝히고 이를 위한 소요자금 68억원 가운데 50%에 해당되는 8백50만\$의 소요의자를 ADB로부터 차관도입할 것을 추진중에 있다고 말했다.

또한 건설부는 ADB 側으로부터 제2 경인고속도로 건설을 위한 타당성 조사검토 여부에 대한 최종보도가 곧 오게될 것이라고 말하고 이러한 타당성검토에 합의할 얻는 대로 본격적인 기술조사에 나서게 될 것이라고 덧붙였다.

그런데 건설부계획에 따르면 第2 京仁高速道路 건설은 내자 34억, ADB 차관 8백 50만 \$, 도합 64억원을

들여 서울~仁川간 약 25km 4차선의 고속도로를 건설하되 오는 연말까지 타당성 조사를 완료하고 내년초부터 9월까지 실시설계를 끝내어 74년초에 착공, 동년말까지 완공할 계획이다. (72.7.4 産業經濟新聞)

◆ 生고무 噸當 3萬원이나

在庫 달려 品貴. 實需者 큰打撃

타이어 고무화류등 각종 고무제품의 주원료로 사용되고 있는 생고무가 최근 각 상가에서 噸당 3만원이나 급등, 27만원을 호가하고 있으나 품귀현상마저 빚어내고 있어 실수요자들은 제품생산에 큰 타격을 받고 있다.

7월 4일 업계에 의하면 전량수입에 의존하고 있는 생고무의 국제시세는 지난 연초부터 噸당 3백 30\$선에서 계속 안정세를 보이고 있으나 국내시세는 지난 5월부터 계속 오름세를 보여 噸당 24만원하던 것이 27만원으로 무려 3만원이나 뛰었으며 그나마 현품이 달려고 있는 실정이다.

또한 생고무 가격의 폭등에 따라 합성고무도 며칠사이에 噸당 16만원하던 것이 17만 2천원으로 1만 2천원이나 올랐는데 오는 20일경으로 예정되어 있는 조달청 비축고무가입하될 때까지는 계속 가격 폭등이 예상되고 있다.

그런데 생고무 가격이 오르고 품귀소동까지 빚어내게 된 것은 상반기 무역계획에 링크비율을 지난해 하반기 보다 평균 5% 이상 내리 수입량이 예년 보다 줄어 들었는데 일부 수입상들이 현물이 달리는 것을 이용, 가격 조작에 나서고 있기 때문인 것으로 풀이되고 있다. (72.7.5 産業經濟新聞)

◆ 9월부터 妥當性조사

京仁高速道 新設·擴張가름

건설부는 급격히 늘어나는 경인간의 교통량증가 추세에 대처, 제2 경인고속도로를 새로 신설할 것인지 또는 기존 고속도로를 확장할 것인지를 확정짓기 위하여 오는 9월 초순께부터 국내 용역업자로 하여금 타당성 조사를 실시케 할 방침이다.

8월 2일 건설부에 의하면 內資 약 1천만원~1천5백만 원을 들여 오는 9월초순께부터 처음으로 국내 용역업자로 하여금 ①서울~仁川간 고속도로 29.5km(4차선)을 6차선으로 확장 ②25km의 4차선 고속도로 신설 ③56km의 仁仁水간 국도를 고속도로로 확장하는 방안을 토대로 타당성조사를 실시할 계획이라고 밝혔다.

(72.8.3 사업경제신문)

◆ 國產自動車수출 아프리카에 置重

정부는 GM의 上陸을 계기로 小型 승용차의 國內生産이 本格化됨에 따라 自動車 수출에 대한 새로운 戰略을 마련중에 있는 것으로 알려졌다. 7월 3일 관계당국에 의하면 당초 新進이 GM과의 合作을 통해 小型 승용차를 주로 東南亞에 수출할 계획이었으나 GM이 우리 나라에 上陸하기 이전 말레이지와 提携, 東南亞 지역輸出용으로 排氣量 1천1백 cc의 小型車를 이미 生産, 오는 8월에 試銷을 보이게 되어 우리 나라에서 生産될 新種車의 東南亞수출이 事實상 어렵게됨으로써 수출主市場을 아프리카지역으로 전환하는 문제를 검토중에 있다 한다.

GMK에 의해 生産될 토르나의 對東南亞수출이 어렵게 된 또 하나의 요인은 GM과의 競爭메이커인 포드도 東南亞시장확보를 위해 米올민에 排氣量 1천cc의 小型車를 今年末부터 本格 生産하게된 점도 있다는 것이다.

GMK는 이같은 상황에 따라 토르나의 東南亞수출이 어려울 것으로 내다보고 수출선을 아프리카로 전환하기로 했다고 한다. (72.7.4 産業經濟新聞)

◆ 貿易逆調 13억달러

71년도 通關基準

輸出 10억 · 輸入 23억弗

輸出增加率 27.8% 關稅廳分析

지난해 우리 나라의 輸出入實績은(通關「베이스」)輸出이 10억 6천 7백만달러이며 輸入은 23억 9천 4백만달러로, 13억 2천 6백만달러의 貿易逆調를 나타냈다.

關稅廳이 1월 31일 集計한 71년도 輸出總額은 70년대비 27.8% 늘어난 10억 6천 7백만 달러이고 輸入은 지난해 下半年의 강력한 輸入抑制 政策으로 20.1%가 增加한 23억 9천 4백만 달러이다.

輸出을 형태별로 보면 一般輸出이 8억 3천 9백만 달러로 輸出總額의 78.6% 保稅加工輸出이 2억 6백만달러로 19.6%를 차지했으며 財源別로 본 輸入實績은 KFX 輸入이 70년 보다 29.7%가 增加한 15억9천5백만 달러로서 輸入總額의 66.6% 對日請求權資金에 의한 輸入이 70년대비 23% 減少한 2천 16만달러, 借款이 70년도 보다 35.3% 增加한 5억 4천1백만 달러로서 全輸入의 22.6%를 차지했다.

한편 KFX 輸入중 70년대비 民間輸入이 26.3% 增加

했으며 政府輸入은 159.9%나 크게 증가했다. 이밖에 對日·對美輸入은 70年對比 0.2%, 1.1%씩 各各 增加했으며 輸出은 對日地域이 3.6% 減少되고 對美地域은 2.5% 增加했다. (72.2.1 서울경제신문)

主要品目別수입實績 (단위=천달러)

品目	金額	品目	金額
原 油	173,989	쌀	150,163
소 맥	115,101	木 綿	153,699
原 棉	84,188	유기화합물	80,853
鐵 鋼 屑	53,535	鐵 鋼 塊	58,694
섬 유 사	47,285	섬유기계	78,879
선 박	62,032	전 력 기	51,403
원 동 기	46,977	인조플라스틱	44,813
인조섬유	37,180	펠 프	35,107
餌 料	33,868	原 糖	31,069
옥 수 수	22,614	생 고 무	20,238
羊 毛	10,867	우 지	15,797

◆ 10개國道高速化로改修

建設部 3차 5년간 百71억 들어

建設部는 3차 經濟開發 5개년 計劃기간중에 1백71억 7천만원의 공사비를 들여 光州—木浦 서울—春川 光州—大邱 全州—群山 등 10개 기존國道 6百49km를 高速化道路로 改修키로 하고 이 가운데 50km는 今年중에 完공키로 했다.

4월 10일 建設部の 「高速化道路건설計劃」에 의하면 今年사업으로 25억5천만원을 들여 우선 ▲서울—春川 간 8km를 비롯 ▲光州—大邱간 17km ▲木浦—裡里간 10km ▲서울—汝山간 18km ▲三陟—墨湖간 6km ▲堤川—寧越간 3km를 각각 完공키로 하고 다른 國道도 앞으로 5年 동안에 연차적으로 高速化시켜 나가기로했다

3차 5개년기간중의 주요國道の 高速化계획은 다음과 같다. (괄호안은 사업비, 단위는=백만원)

- ▲光州—木浦=12km(1,430)
- ▲三陟—墨湖=11km(840)
- ▲서울—汝山=31km(1,400)
- ▲서울—春川=80km(2,500)
- ▲光州—大邱=1백76km(3,520)
- ▲木浦—裡里=1百30km(2,600)
- ▲堤川—寧越=39km(780)
- ▲全州—群山=35km(1,400)
- ▲고성—東草=25km(500)
- ▲光州—高興=1百10km(2,200)

(72.4.11 서울경제신문)

◆ 蘇 牛乳병꼭지 品貴. 自動車타이어에서

소련에서는 아기우유병 고무 젓꼭지의 품귀 현상이

일어나고 있는데 이것은 출산율이 증가했기 때문이 아니라 엉뚱하게도 자동차 생산증가 때문이라는 것.

대부분의 소련 자동차 소유자들은 「타이어·벨브」의 뚜껑으로 이 고무 젓꼭지를 사용하고 있을 뿐 아니라 때로는 고무젓꼭지가 사무실에서 고무 「벨드」땀투경으로 사용되고 있다는 것. (72.4.28 서울경제신문)

◆ 國道高速化 본격着手

建設部 26억 들여 4個區間대상

建設部는 올해 一般國道高速化계획을 4월부터 본격적으로 착수하여 大邱—南原, 裡里—金堤—扶安間 등 4개주요국도를 高速化할 방침이다.

월4 6일 건설부에 의하면 湖南·南海등의 高速 道路 건설과 병행 실시될 이 계획은 모두 26억8천 2백만원을 投入, 既存一般國道を 高速化할 방침인데 ①大邱—南原 ②裡里—金堤—扶安 ③三陟—墨湖 ④서울—春川間 등 4개 一般國도를 대상으로 실시된다.

건설부 관계자는 올해에 이어 내년부터 年次的으로 이 高速化계획을 擴大해나갈 방침이라고 밝히면서 76년도에 가서는 大邱—南原(1百45km) 裡里—金堤—扶安(1백 40km) 三陟—墨湖(25km) 서울—春川(70km) 간의 一般國도를 완전 高速化할 방침이라고 말했다.

(72.4.6 서울경제신문)

◆ 馬來, 新開發 고무使用권고

kg當 U.S.¢ 1.43 節約

말레이시아 Ma-hmud 一次産業長官은 25日 쿠알라룸푸르에서 3일간의 會議을 주관하였는데 이會議는 말레이시아에서 새로 개발한 「Tire Rubber」의 利點을 전세계 Tire 製造業者들에게 납득시키는 방향으로 이끌어졌다.

이 會議에는 美國을 비롯한 英國, 日本, 이테리, 東·西獨, 濠州, 소련 등으로부터 유수의 Tire 製造業者들과 고무技術者들이 참석하고 있다. 이 會合은 말레이시아의 政府고무調査機構에 의해서 마련되었다.

同 機構의 임원들은 새로 개발된 고무를 使用하게 되던 제레식보다 kg當 약 U.S. ¢ 1.43을 절약할 수 있게 되므로 Tire 製造業者들을 납득시키는 것은 용이한 일이라고 믿고 있다. 또한 그들은 同 고무는 使用하기가 편리하고 保管도 용이하며 쉽게 얼지 않는다는 장점을 가지고 있다고 말한다.

새로 개발된 고무의 製造方式은 30%의 Latex 와 30% Unsmoked Sheet, 30%의 Field Grade, 10%의

Plasticiser 와 Rubber Process Oil 의 混合物이라고 한다.

同 機構는 이같은 고무로 만들어진 Tire를 텍스와 트릭에 실험을 하였는데 그 결과가 만족스럽다고 밝혔다.

말레이시아는 總耕作地의 거의 $\frac{2}{3}$ 가 고무栽培이며, 전체 人口의 半인 1천 1백만명이 天然고무工業에 의존하고 있다.

또한 여기에서 產出되는 고무는 연간 130만톤에 달해 세계 天然고무의 40% 이상을 차지하고 있다.

(72.5.27 日刊 海外市場)

◆ 작년 成長率 9.8%

韓銀발표 GNP 三兆八百億원

韓國銀行은 71年度 GNP(國民總生産)가 經常市場 가격으로 3兆8百58億원으로 명목상 전년보다 21.2%, 물가등귀를 제거한 65年不變市場 가격으로는 1兆5千6百19億원으로는 9.8%의 실질성장율을 이룬 것으로 확정추계, 22日 발표했다.

韓銀은 이같은 9.8%의 경제성장율을 이룩한 것은 前年の 8.9%를 상회하는 것으로 製造業이 18%의 成長으로 계속 전체성장을 주도했고 農林漁業이 遠洋漁業 호조등에 따라 前年の 負成長에서 3.1%의 실질성장으로 反轉했기 때문이라고 밝혔다.

韓銀당국자는 이날 당초 잠정 推計 수치인 10.2%의 실질성장율과 차이가 생긴 것은 ▲年末 들어 借款利率의 격증에 따라 당초 예상보다 海外部門의 순수취요소所得이 크게 줄어든데다 ▲下半期에 製造業부분의 저조가 農林漁業 부분의 성장과 상쇄했기 때문이라고 밝혔다.

1인당 GNP는 前年보다 1萬5千5百94원이 증가한 9萬6千8百89원(2百52달러 10센트)이었으며 年中民間 建設부진에 따라 國內固定投資率은 5.3%에 머물렀다. 총소비율(경상)은 85.8%의 강세를 나타냈고 總輸出增加率은 前年보다 둔화된 반면 총 수입증가율은 크게 늘어난 것이 특징적이다. (72.6.22 東亞日報)

◆ 科學·技術用語 통일

119學會동원 48萬單語 審議키로

6月 20일 국무회의는 올해부터 3년동안 과학기술용어의 통일을 위해 한국과학기술단체 총연합회산하 119개 학회를 동원, 70개분야에 걸쳐 총 48萬1千 단어를 새로 심의제정키로 의결했다.

이날 오후 국무회의에서 의결된 「과학기술용어의 제정 보급 정화방안」에 의하면 3개년계획으로 진행될 사업은 과학기술처가 주관하며 과학기술단체 총연합회 내에 「과학기술 용어제정심의위원회」를 신설, 용어의 제정, 보완 감수 기능을 맡게하고 새로 제정된 용어는 문교부와 과학기술처의승인을 받아 확정하도록 되어있다.

정부의 이같은 조치는 현재 사용되고 있는 과학기술 용어가 일본어를 그대로 사용하거나 또는 다른 외국어를 무분별하게 번역, 과학기술 발전을 저해하고 국어 정화방침에도 역행한다는 각계 비판에 따른 것인데 이날 각의에서 확정된 3개년계획을 보면 제1차 연도인 올해에는 수학 물리학 화학 생물학 광산지질학 천문학 기상학등 7개 기초과학 부문 5萬 단어를 제정, 확정하며 73년도에는 공학부문 15개분야 10萬 5千단어 의학 부문 20개분야 14만단어 한의학부문 4개분야 2萬 8千단어등 모두 27萬 3千단어를 제정하고 마지막해인 74년도에는 농학 수산학 가정학 약학 체신학등 24개분야의 16萬 8千단어를 제정, 모두 48萬 1千단어로된 「과학기술용어집」 편찬을 완성토록 되어 있다.

(72.6.21 東亞日報)

◆ 蠶室大橋 개통

朴大統領참석 5幹線도로도

蠶室大橋江邊 6路 5개 간선도로등 총연장 34.42km의 東部基幹도로가 완공, 7월 1일 오전 10시 朴正熙대통령내외, 梁鐸植 서울시장과 많은 시민이 모인 가운데 잠실대교 입구에서 개통식을 가졌다.

잠실대교는 너비 25m, 길이 1천 2백 80m의 4차선으로 蠶室을 陸續化 시켰으며 동부 간선도로는 ①道峰洞—韓獨藥品 ②韓獨藥品—잠실교 ③워커히일—잠실교 ④잠실교—大谷路 ⑤잠실지구—風納洞등 5개노선이며 강변 6로는 잠실대교와 永東橋를 잇는 강변도로. 이 도



박대통령내외가 개통된 잠실대교를 둘러 보고 있다

로망의 개통으로 지금까지 廣津橋를 이용하던 차량은 대부분 잠실대교를 이용하게 되었고 春川, 議政府쪽에서 大田, 水原, 仁川, 金浦쪽으로 가는 차량도 서울 도심을 거치지 않게 되었다. (72.7.2 朝鮮日報)

◆ 運轉士 없는 自動車

포드社서 제작계획

미국의 포드회사는 1일 이제 운전사를 필요로 하지 않는 자동화된 자동차를 제작, 실험할계획이라고 발표. 헨리 포드 2세는 컴퓨터로 조작되며 운전사도 필요로 하지않는 자동통제수송수단(ACT)이라 불리는 이 자동차의 모형이 지금 델레스 국제공항에서 개최중인 트랜스포 72에도 출품되어 있다고 말했다.

(72.6.4 朝鮮日報)

◆ 어린이 專用道路 선정

서울·釜山등 主要都市에

어린이들의 교통사고가 해마다 6.4%씩 늘어나는 데 특히 방학기간 동안 부쩍 늘어나고 있음이 밝혀져 치안국은 7월 28일 하기방학동안 이들에 린이들을 보호하기 위해 특정지역에 차량 통행을 막고 어린이놀이터로 사용할 수 있도록 하라고 관하 전국 경찰에 지시했다.

鄭石諫치안국장은 지난해 일어난 4만7천60건의 교통사고중 9백9명의 어린이가 숨지고 8천1백13명이 중경상을 입었다고 밝히고 이같은 사고는 70년도에 일어난 3만7천2백43건의 교통사고에 대해 26.3%가 증가했으며 이중 어린이사고는 해마다 6.4%씩 늘어나고 있다고 지적했다.

치안국은 방학기간동안 교통사고로 생명을 잃는 어린이가 없도록 하기 위해 ①관계당국과 협조하여 초·중·고등학교운동장을 이들에 어린이들의 놀이터로 활용할 수 있도록 하고 ②어린이들이 많이 모여노는 특정지역을 골라 어린이 전용놀이터로 사용할 수있도록 차량들의 통행을 금지하도록 하라고 지시했다.

치안국은 이 기간동안 시험적으로 全南 光州 공원과 사직공원간을 잇는 길이 1.8km의 도로를 어린이놀이터로 선정, 차량통행을 금지조치했다.

또 치안국은 앞으로 서울, 釜山, 大田, 大邱, 仁川 등 전국주요도시에 어린이 전용도로(놀이터)를 선정, 운영할 방침이다.

(72.7.28 大韓日報)

◆ 大型高速버스 組立工場

韓國에 설립推進

내한 중인 美國 「그레이하운드」社長 「제임스·케리겐」씨는 東南 「아시아」에 수출할 大型고속버스 組立工場을 韓國에 설립할 것을 검토중에 있다고 말했다.



3月 14일 하오 3.1「빌딩」31층 서 울 「클럽」에서 기자와 만난 그는 과거 2년간 韓·美합작회사인 「코리아·그레이하운드」의 美國측 투자자로서의 경험으로 한국의 정비기능공이나 기술자의 수준이 국제적으로 손색없음을 보았고 또한 노임이 싸고 「타이어」등 양질의 부분품을 얻가로 현지조달할 수 있다는 잇점을 감안, 한국에서의 버스조립을 회사간부진에서 검토하고 있음을 밝혔다.

▲美國「그레이하운드」會社社長 「케리겐」씨는 버스組立工場을 韓國에 설립할 것을 검토중이라고 말했다.

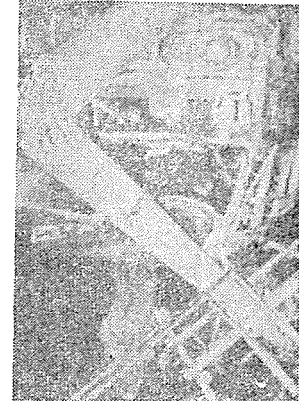
그는 연간 1백대(臺當 6~9만 달러)의 수요단 東南亞시장에서 전망할 수 있으면 공장설립이 가능하다고 보고 있는데 우리정부 측에서도 이와같은 공장을 보세구역에 유치할 방침임을 그에게 시사한 것으로 전해지고 있다.

그런데 「그레이하운드」 회사에서는 「아시아」의 시장조사를 위해 日本 東京과 中共 上海에 간부진을 파견하고 있다 한다. (72.3.15 서울경제신문)

◆ 古物車量産에 브레이크

12개 群小自動車組立공장 폐쇄

상공부는 1月 10일 國際모터스를 비롯한 12개 群小자동차조립공장의 組立免許를 폐지했다.



施設 규모가 영세한 전국의 12개 群小자동차조립공장이 연간 약 5백 여대의 中古 차량을 마구잡이로 조립해냄으로써 東華버스사고를 비롯한 각종 交通慘事を 빚어내왔는데 이를 근원적으로 막기 위해 전국의 群小자동차공장을 한꺼번에 폐쇄

▲버스事故의 7할을 차지해온 中古再生車의 조립이 禁止됐다. 상공부는 組立免許

가 취소된 12개 공장중 整備면허를 갖고 있는 8개 업체에 대해서는 정비사업을 계속토록 조치했으며, 新進자동차의 系列공장인 河東煥자동차는 下請업무를 취급토록 허가했는데 整備면허까지 없는 나머지 업체는 공장문을 닫게 되었다.

상공부 당국자는 이날 「정부는 그동안 國內의 4대自動車 제조 회사가 버스와 트럭의 국내수요를 충족할때까지만 組立허가를 잠정적으로 허용한다는 조건을 붙여 이들 群小 공장에 免許를 줬는데 國內自動車제조공장의 생산능력이 國內수요를 넘어 있으므로 組立공장의 면허를 폐지하게 됐다」고 밝혔다.

이 당국자는 또 「대부분의 交通 사고차량이 이들 영세 자동차공장에서 조립됐음이 밝혀져 그동안 내무부, 교통부등 관계 당국이 공장을 폐쇄토록 요청해 왔었다」고 말했다.

組立면허가 취소된 전국 12개 自動車공장은 다음과 같다.

- ▲國際모터스 ▲高麗自動車 ▲河東煥自動車 ▲韓國貨物
 - ▲新設자동차 ▲八金自動車 ▲第一自動車 ▲天一자동차
 - ▲光州自動車 ▲錦城旅客 ▲三洋企業 ▲大田自動車
- (72.1.12 朝鮮日報)

(사진은 기사안의 특정 사실과 관계 없음)

◆ 自立自助協同으로 難局打開

全國商議會長團 懇親會서 決議

全國50萬商工人을 代表하는 各地方商工會議所會長團은 지난 11일 馬山에서 懇親會를 열고 최근 우리가 當面하고 있는 經濟的難關을 打開하기 위해 商工人들 스스로가 自助하는 努力, 自立하는 精神, 그리고 協同하는 姿勢로 「原價節減運動」과 「輸出商品 削減만기運動」에 앞장설 것을 다짐하는 한편 業界가 벌이고 있는 原價節減運動의 實効를 保障할 수있는 方案을 方案에 反映시켜 줄 것을 政府當局에 建議했다.

對政府建議

一. 企業이 原價節減努力의 結果로 얻은 追加所得에 대해서는 이를 非課稅로하거나 또는 一定率을 稅額에서 控除해줌으로써 追加所得의 社內留保를 促進시키고 이의 再投資要件을 造成하는 制度를 마련할 것.

二. 企業의 財務構造改善을 促進시키기 爲하여 앞으로 一定期間을 設定하여 自己資本比率을 向上시킨 企業에 대하여는 그 向上比率에 따라 一定率의 稅額을 控除하여 주는 制度를 마련할 것.

三. 現年度 稅收入規模를 昨年度의 事實上 稅收缺陥과 現下 業界의 景氣沈滯를 勘案하여 縮少調整하고 특히 景氣沈滯의 程度가 심한 業種에 대하여는 所得標準

率을 下向調整할 것. (1972. 4. 21. 大韓商議報)

◆ 廢物타이어를 肥料로

밀·보리 2배 이상 成長

미국 「미시시피」 대학연구진이 국내에서 부더기로 나도는 자가용차량의 고물타이어를 활용하는 획기적인 연구결과를 발표.

이결과에 의하면 고물타이어를 조각내서 흙에 섞으면 밀이나 보리에 가장 적당한 비료가 되어 두배의 성장을 촉진할 수 있다고. (72. 4. 7 東亞日報)

◆ 韓國 플리에스텔 韓國 나일론과 統合

韓國나일론과 韓國플리에스텔 두 회사는 오는 5월 1일부터 兩社의 本社 및 공장기구를 완전히 통합키로 28일 결정했다.

통합회사의 會長에는 李源千씨, 社長은 李東燦씨가 각각 내정됐다. (72. 4. 29 조선일보)

◆ 交通事故 격증

70年比 昨年에 9,800件 늘어

당국의 강력한 사고 방지책에도 불구하고 각종 차량 대수의 폭주 내지는 운전사들의 부주의등이 원인이 되어 해마다 교통사고는 격증일로에 있어 귀중한 생명과 막대한 재산을 앗아가고 있음이 밝혀져 사고방지를 위한 근본적인 대책수립이 촉구되고 있다.

29일 교통부가 집계한 지난 한해동안 전국에서 발생한 각종 자동차사고는 총 4만7천88건으로 이는 전년도(70년도)의 3만7천2백44건 보다 9천8백44건이나 크게 증가된 것으로 밝혀졌다.

이처럼 자동차 교통사고가 크게 불어난 것은 전국의 차량 보유대수가 지난 70년 총 12만9천3백71대에서 71년도에는 14만4천3백37대로 1만4천9백66대가 새로 증차된데다가 도로등 교통구조가 개선되지 않고 운전자의 부주의 및 과실에 의한 사고율이 계속 늘어나고 있는데 기인된 것으로 분석되고 있다.

또한 지난해 자동차 사고의 지역별 발생결과를 보면 총 발생건수 4만7천88건중 서울과 부산등 두개 도시에서의 사고발생률은 전체사고의 55.9% 그리고 지방이 44.1%를 각기 차지하고 있으며 전체사고건수 가운데 사망은 3천1백19명, 부상은 4만7천8백93명, 재산피해액 7억6천5백만원으로 집계되고 있다.

(72. 3. 30 산업경제신문)

◆ 地下鐵 3號線 73년 着工검토

交通滯症 해소위해 2년 앞당겨

서울시는 오는 75년에 착공 예정이던 지하철 3호선 공사를 2년 앞당겨 2호선과 함께 73년에 착공할 것을 검토중이다.

서울시가 지하철 3호선의 착공시기를 이와같이 앞당기려는 것은 73년도에 준공, 74년에 개통되는 1호선만으로는 심한 교통체증을 크게 해소 하지는 못할 것으로 보고 2~3호선을 동시에 착공하여 준공시키기 위한 것이라 한다.

이에 따라 地下鐵建設本部는 2~3호선의 노선측량을 오는 9월말까지 끝낼 계획인데 2~3호선에 소요될 공사비 9백 30억원의 조달이 주목 되고 있다.

지하철 2호선은 永登浦~麻浦~西大門~市廳앞~往十里~聖水洞간 35.5km이며 3호선은 佛光洞~西大門~退溪路~惠化洞~彌阿里간 21.5km다.

(72. 5. 5 서울경제신문)

◆ 기초漢字 千八百자 확정中 高教育用

文教部 各各 9百字, 2學期부터 實施

8월 16일 오후 문교부는 한문교육용 기초한자를 1千 8百자로 확정, 오는 2학기부터 이중 9百자를 중학교에서, 나머지 9百자를 고등학교에서 각각 교육시키기로 했다.

문교부는 지난 6월에 발표했던 시안 1千7百81자를 토대로 그동안 각계여론을 종합, 시안에서 「謁」「賭」 등 38자를 삭제하는 대신 「也」「肝」「抑」 등 57자를 보완함으로써 1千8百자로 확정짓고 이중 중학교용한자는 시안 888자에서 「卜」「夢」 등 19자를 빼고 「弓」「官」 등 19자를 새로 넣어 900자로 늘린 것이다.

삭제된 한자에는 「鄭」「尹」「曹」 등 성씨가 포함돼 있고 보완된 한자에는 「也」「于」「猶」「已」「而」「乎」「尙」 등 허사(虛辭)가 많이 들어 있다.

이로서 중교교한문교육의 기틀이 되는 기초한자선정 작업은 작년 12월에 착수, 9개월만에 확정되었는데 한문교육 이수시간은 중학이 주당 1, 2시간씩 3년간에 108~216시간이고 고교는 현재대로 3년간 모두 114시간이다.

(72. 8. 17 東亞日報)